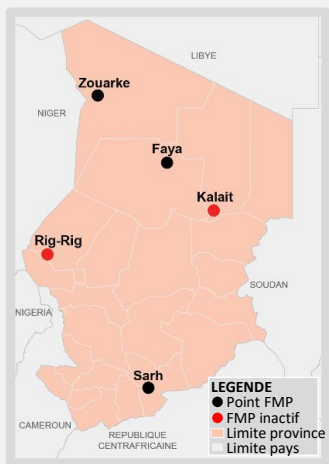


INTRODUCTION: L'OIM travaille avec les autorités nationales, locales et des partenaires locaux, afin de mieux comprendre les mouvements migratoires à travers l'Afrique de l'Ouest et du Centre. Ce rapport présente les données collectées pendant le mois d'août 2019 aux points de passage de **Faya, Sarh et Zouarke** dans le Nord, l'Ouest et le Sud du Tchad, qui ont été installés afin d'observer les mouvements de voyageurs en transit. Il est à noter que le point FMP de **Kalait** a été rendu inactif depuis juin 2019 afin d'ouvrir le point de Zouarke pour mieux suivre les mouvements transfrontaliers. La collecte des données n'a pas été faite au cours de ce mois au point FMP de **Rig-Rig** pour des raisons administratives.



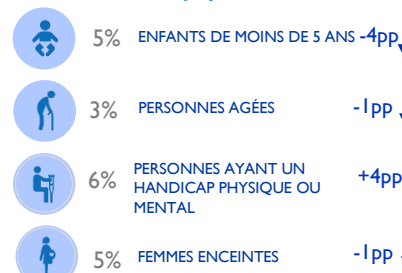
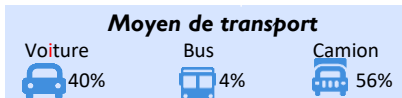
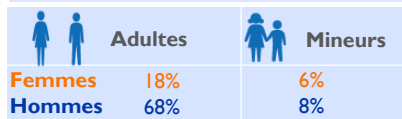
La moyenne d'individus observés par jour a été de 674 pendant le mois d'août 2019. Une augmentation de 9 pour cent a été observée par rapport au mois de juillet 2019, mois pendant lequel la moyenne journalière était de 620 individus. **Cette augmentation peut s'expliquer par le fait que durant ce mois, plusieurs personnes ont quitté les mines d'or du nord du Tchad suite à l'interdiction d'accès à ces zones par les autorités (voir le rapport d'urgence n°20 à ce sujet).** Les mouvements locaux de courte durée ont été les plus observés, constituant 45 pour cent des flux. En août 2019, 86 pour cent des voyageurs étaient des adultes (68% d'hommes et 18% de femmes), tandis que 14 pour cent étaient des enfants (8% de garçons et 6% de filles). Les ressortissants tchadiens formaient la majorité des voyageurs (98%). Il est à noter que plus de 2 pour cent des voyageurs observés étaient des Centrafricains, Soudanais et Nigériens. Sarh, Faya, Kouri et Sido ont constitué les principales villes de provenances des flux de voyageurs avec respectivement 28, 18, 12 et 10 pour cent des voyageurs. Faya, Sido, Sarh et Abéché ont été les principales destinations de voyageurs avec respectivement 27, 18, 16 et 12 pour cent des personnes qui s'y rendaient.

MÉTHODOLOGIE : Le suivi des flux de population est un travail de collecte des données qui vise à mettre en lumière les zones particulièrement sujettes aux migrations transfrontalières et intrarégionales. Les zones de forte mobilité sont identifiées à l'échelle du pays. Les équipes DTM conduisent ensuite un travail au niveau local pour identifier des points de transit stratégiques. Les enquêteurs collectent les données auprès des informateurs clés présents sur le point de suivi des flux: il peut s'agir du personnel des gares routières, des fonctionnaires de la police ou de la douane, des chauffeurs de bus ou des migrants eux-mêmes. Un questionnaire de base combiné à des observations directes permet de collecter des données désagrégées par sexe et nationalité. Les points de suivi des flux ont été choisis après consultation avec les acteurs nationaux et locaux impliqués dans la gestion des migrations au Tchad, en fonction de la localisation et des caractéristiques propres aux flux transitant dans ces espaces. La collecte des données se fait de manière quotidienne sur des plages horaires où les flux sont les plus importants.

LIMITES : Les données utilisées dans le cadre de cette analyse sont des estimations et ne représentent qu'une partie des flux existants. Pour le cas du Tchad, les énumérateurs enregistrent les flux entrants et sortants des villes ciblées. La couverture spatiale et temporelle de ces enquêtes est partielle et, bien que la collecte se fasse de manière quotidienne et sur les périodes où les flux sont importants, elle reste partielle à l'échelle de la journée. Enfin, aucune information n'est collectée sur les flux existant en dehors des plages horaires couvertes. Les données sur les vulnérabilités sont basées sur des observations directes des enquêteurs et ne doivent être comprises qu'à titre indicatif.

PROFILS DES VOYAGEURS

(données obtenues par observation directe et lors d'entretiens avec des chauffeurs de bus et chefs de gare)

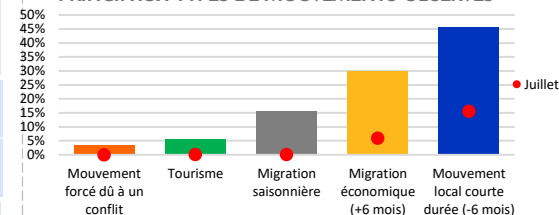


Pourcentage des flux, par provenance et destination

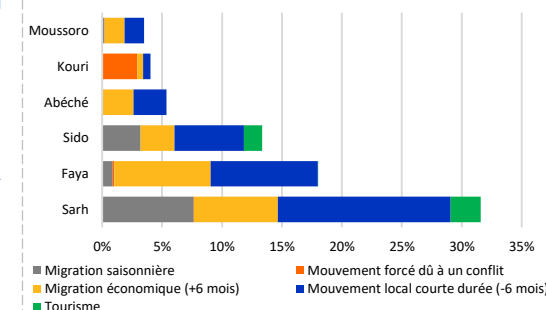
Provenance des flux	%
SARH	28
FAYA	18
KOURI	12
SIDO	10
AUTRES	32

Destination des flux	%
FAYA	27
SIDO	18
SARH	16
ABÉCHÉ	12
AUTRES	27

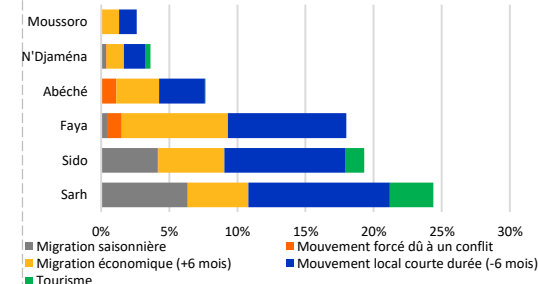
PRINCIPAUX TYPES DE MOUVEMENTS OBSERVÉS



PROVENANCE DES DIFFÉRENTS MOUVEMENTS OBSERVÉS



DESTINATION DES DIFFÉRENTS MOUVEMENTS OBSERVÉS



PRINCIPALES NATIONALITÉS OBSERVÉES



Un point de suivi a été installé au début de mars 2018 au niveau de la ville de **Faya**, où l'OIM observe les mouvements des voyageurs en transit. Cette page présente un résumé des données collectées à Faya durant le mois d'**août 2019**.

Au cours de ce mois, la moyenne d'individus observés par jour était de 288 individus, pendant qu'elle était de 258 au mois de juillet 2019. Cette augmentation de 10 pour cent peut s'expliquer par l'interdiction systématique d'exercer les activités dans les sites aurifères du Tibesti par les autorités nationales, ce qui a causé le déplacement des personnes vers Faya, puis vers d'autres lieux de destination. (voir le rapport d'urgence n°20 à ce sujet). Les mouvements locaux à courte durée (49%) et les migrations économiques (44%) ont constitué les principaux types de mouvements observés. Faya (40%), Abéché (16%), Moussoro (11%) et Kouri (9%) ont été les principales villes de provenance des flux observés au cours de ce mois. Faya a constitué également la principale ville de destination des flux avec 59 pour cent de voyageurs qui s'y rendaient, suivie de la ville d'Abéché avec 19 pour cent de voyageurs qui s'y dirigeaient. Les observations au cours de ce mois ont montré que 83 pour cent des voyageurs étaient des adultes : 72 pour cent étaient des hommes, 11 pour cent des femmes; pendant que 17 pour cent étaient des mineurs (12% de garçons et 5% de filles). Les voyageurs observés durant ce mois au niveau du point de suivi de Faya étaient principalement des Tchadiens (98%). Quelques Soudanais ont aussi été observés (2%).

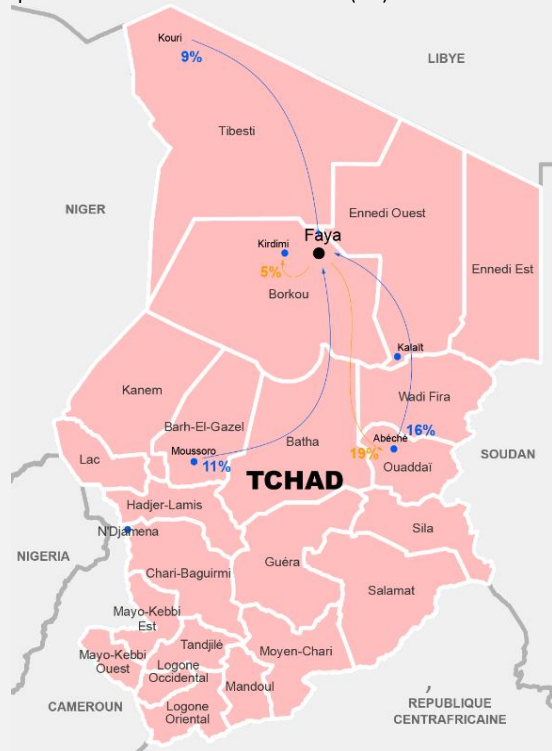
Mouvements observés pendant le mois d'août à Faya

↘ Départ de Faya

↙ Arrivée à Faya

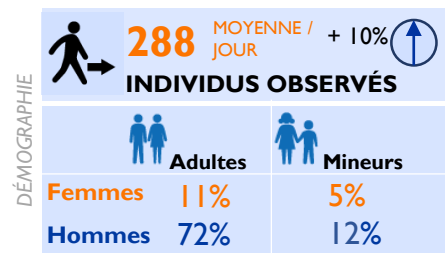
● FMP de Faya

● Provenance/Destination des flux de Faya

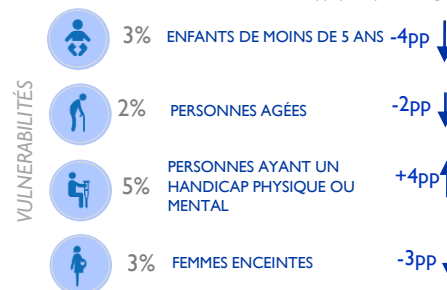


PROFILS DES VOYAGEURS

(données obtenues par observation directe et lors d'entretiens avec des chauffeurs de bus et chefs de gare)



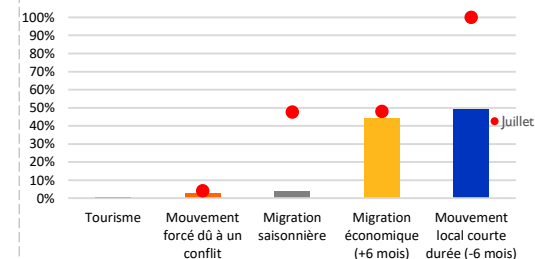
pp: point pourcentage



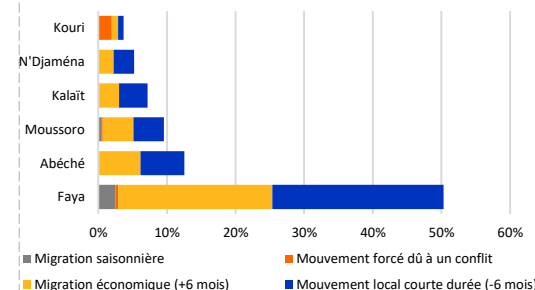
Pourcentage des flux, par provenance et destination

Provenance des flux		%
FAYA		40
ABÉCHÉ		16
MOUSSORO		11
KOURI		9
AUTRES		24
Destination des flux		%
FAYA		59
ABÉCHÉ		19
KIRDIMI		5
AUTRES		17

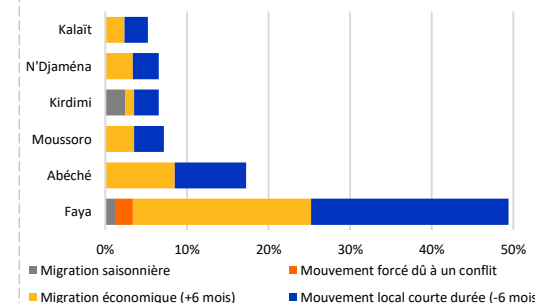
PRINCIPAUX TYPES DE MOUVEMENTS OBSERVÉS



PROVENANCE DES MOUVEMENTS OBSERVÉS



DESTINATION DES MOUVEMENTS OBSERVÉS




PRINCIPALES NATIONALITÉS OBSERVÉES

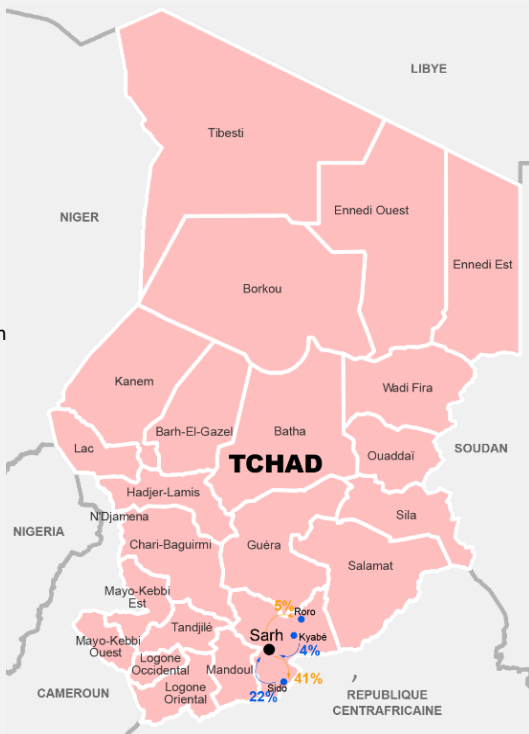


Un point de suivi a été installé au cours du mois de mai 2019 au niveau de la ville de **Sarh**, où l'OIM observe les mouvements des voyageurs en transit. Cette page présente un résumé des données collectées à Sarh au cours du mois d'**août 2019**.

Au cours de ce mois, la moyenne d'individus observés par jour était de 316 individus. Cela représente une augmentation de 4 pour cent par rapport au mois de juillet 2019 pendant lequel cette moyenne était de 305 voyageurs. Cette augmentation est principalement due aux mouvements des voyageurs qui se déplacent d'une part pour les récoltes et d'autre part pour les visites familiales. **Les mouvements locaux à courte durée (44%), les migrations économiques de plus de six mois (25%) et les migrations saisonnières (20%)** ont été les principaux types de mouvements observés au cours de cette période au point de suivi de Sarh. Sarh et Sido ont été les principales villes de provenance des flux observés au cours de ce mois avec respectivement 64 et 22 pour cent des voyageurs qui venaient de ces villes. Sido (41% des voyageurs) et Sarh (36% des voyageurs) ont aussi constitué les principales villes de destination des voyageurs. Les observations faites au cours de ce mois ont montré que 84 pour cent de voyageurs étaient des adultes (53% étaient des hommes, 31% des femmes), pendant que 16 pour cent étaient des mineurs (8% de garçons et 8% de filles). Les voyageurs observés durant ce mois étaient principalement des tchadiens (97%). Quelques Centrafricains (2%) et Burkinabè (1%) ont aussi été observés.

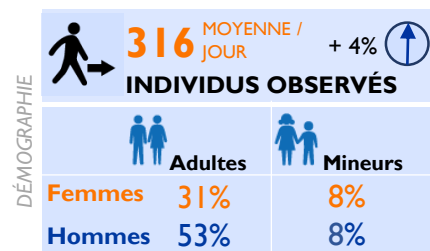
Mouvements observés pendant le mois d'août à Sarh

-  Départ de Sarh
-  Arrivée à Sarh
-  FMP de Sarh
-  Provenance/Destination des flux de Sarh

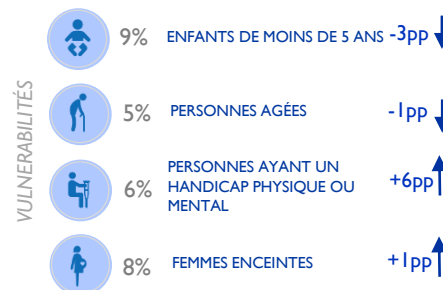


PROFILS DES VOYAGEURS

(données obtenues par observation directe et lors d'entretiens avec des chauffeurs de bus et chefs de gare)



pp: point pourcentage

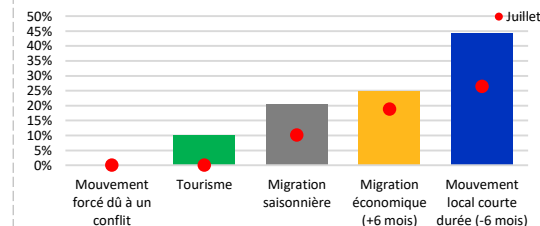


Pourcentage des flux, par provenance et destination

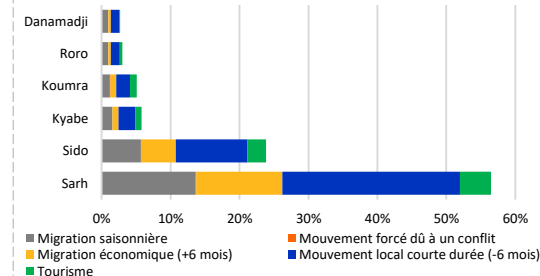
Provenance des flux		%
SARH		64
SIDO		22
KYABE		4
AUTRES		10

Destination des flux		%
SIDO		41
SARH		36
RORO		5
AUTRES		18

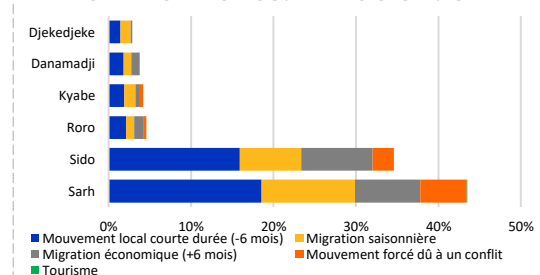
PRINCIPAUX TYPES DE MOUVEMENTS OBSERVÉS



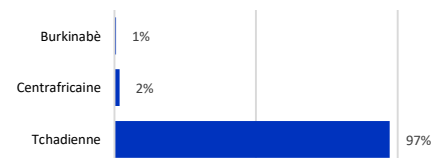
PROVENANCE DES MOUVEMENTS OBSERVÉS



DESTINATION DES MOUVEMENTS OBSERVÉS



PRINCIPALES NATIONALITÉS OBSERVÉES



Un point de suivi est installé depuis **avril 2017** dans la ville de **Zouarké** où l'OIM observe les mouvements des **voyageurs en transit**. Ce point à été inactif pendant plusieurs mois à cause de la situation sécuritaire dans la zone. Maintenant, il est actif. Cette page présente un résumé des données collectées à Zouarké au cours du mois d'**août 2019**.

Au cours de ce mois, la moyenne d'individus observés par jour était de 108 individus. Cela représente une augmentation de 74 pour cent par rapport au mois de juillet 2019 pendant lequel cette moyenne fut de 62 voyageurs. Cette hausse peut s'expliquer par le fait que durant ce mois, plusieurs personnes ont quitté les mines d'or du nord du Tchad suite à l'interdiction d'accès à ces zones par les autorités ([voir le rapport d'urgence n°20 à ce sujet](#)). Les **mouvements locaux de courte durée (40%)** et la **migration économique (34%)** ont été les principaux types de mouvements observés au cours de cette période. Kouri, Abéché et Faya ont été les principales villes de provenance des voyageurs avec respectivement 55, 9 et 6 pour cent des voyageurs qui provenaient des ces villes. Abéché (28%), Faya (17%) et Kouri (14%) ont été les principales destinations des voyageurs. Les Tchadiens (98%) constituaient la quasi-totalité des nationalités observées au point de suivi des flux de Zouarké en août 2019. Un très faible nombre de voyageurs soudanais (2%) ont aussi été observés.

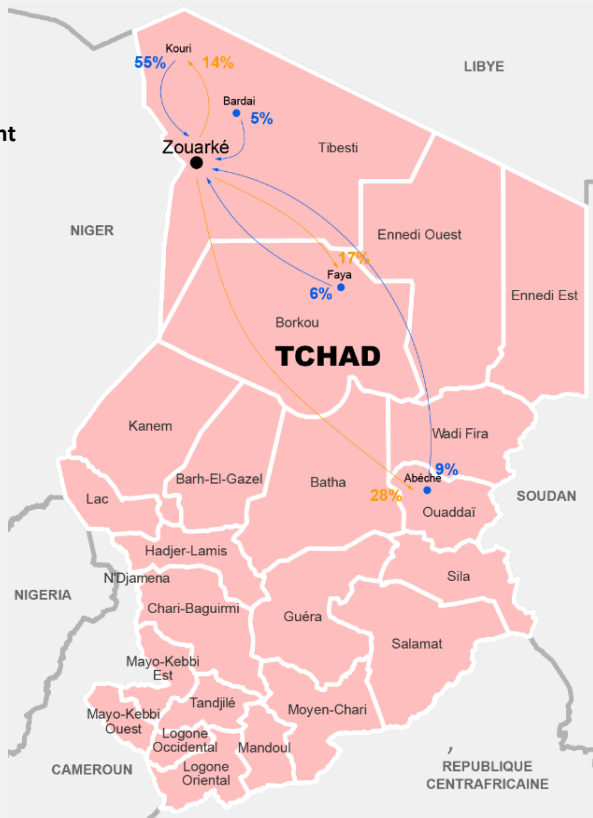
Mouvements observés pendant le mois d'août à Zouarké

↘ Départ de Zouarké

↙ Arrivée à Zouarké

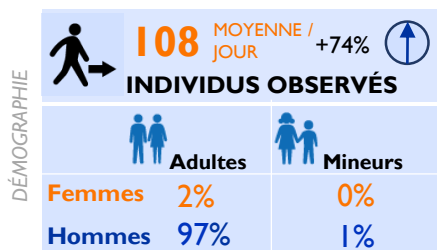
● FMP de Zouarké

● Provenance/Destination des flux de Zouarké

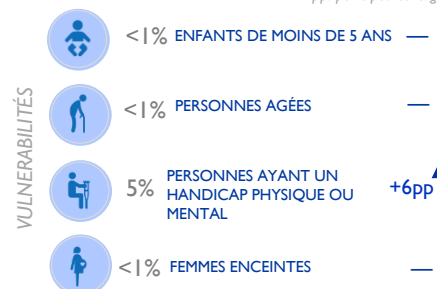


PROFILS DES VOYAGEURS

(données obtenues par observation directe et lors d'entretiens avec des chauffeurs de bus et chefs de gare)



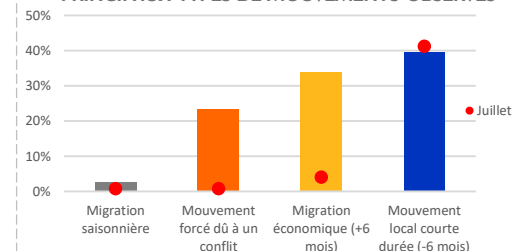
pp: point pourcentage



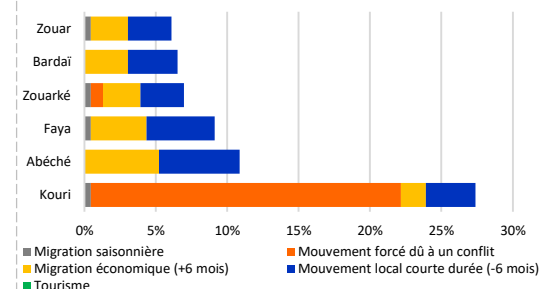
Pourcentage des flux, par provenance et destination

Provenance des flux		%
KOURI		55
ABÉCHÉ		9
FAYA		6
BARDAI		5
AUTRES		25
Destination des flux		%
ABÉCHÉ		28
FAYA		17
KOURI		14
AUTRES		41

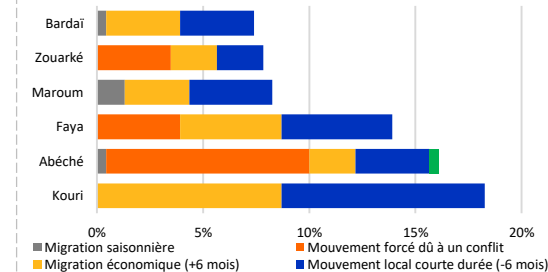
PRINCIPAUX TYPES DE MOUVEMENTS OBSERVÉS



PROVENANCE DES MOUVEMENTS OBSERVÉS



DESTINATION DES MOUVEMENTS OBSERVÉS



PRINCIPALES NATIONALITÉS OBSERVÉES

