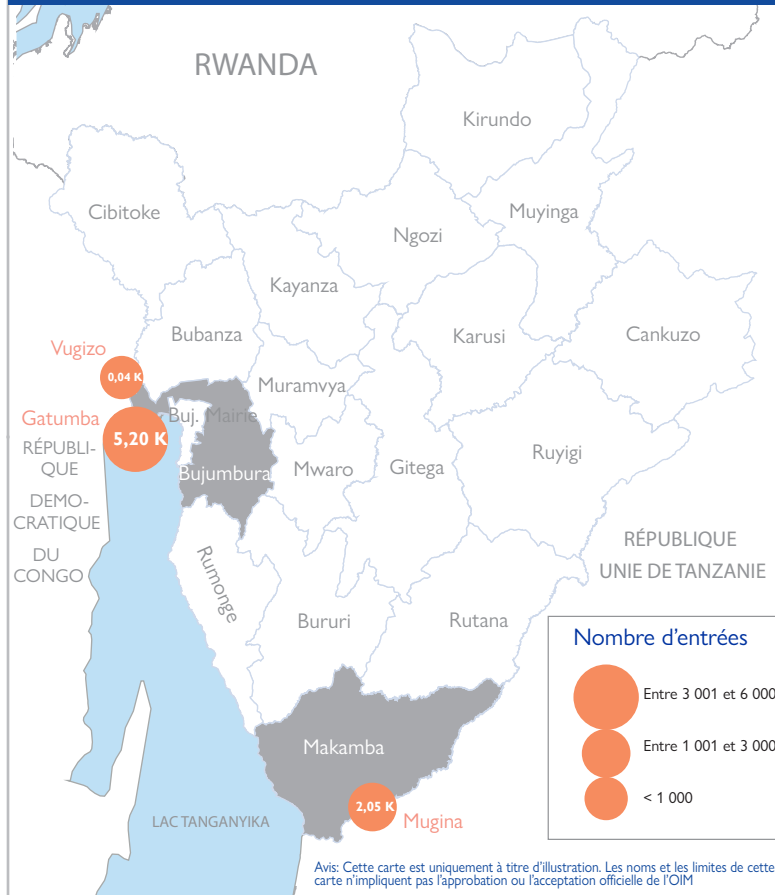


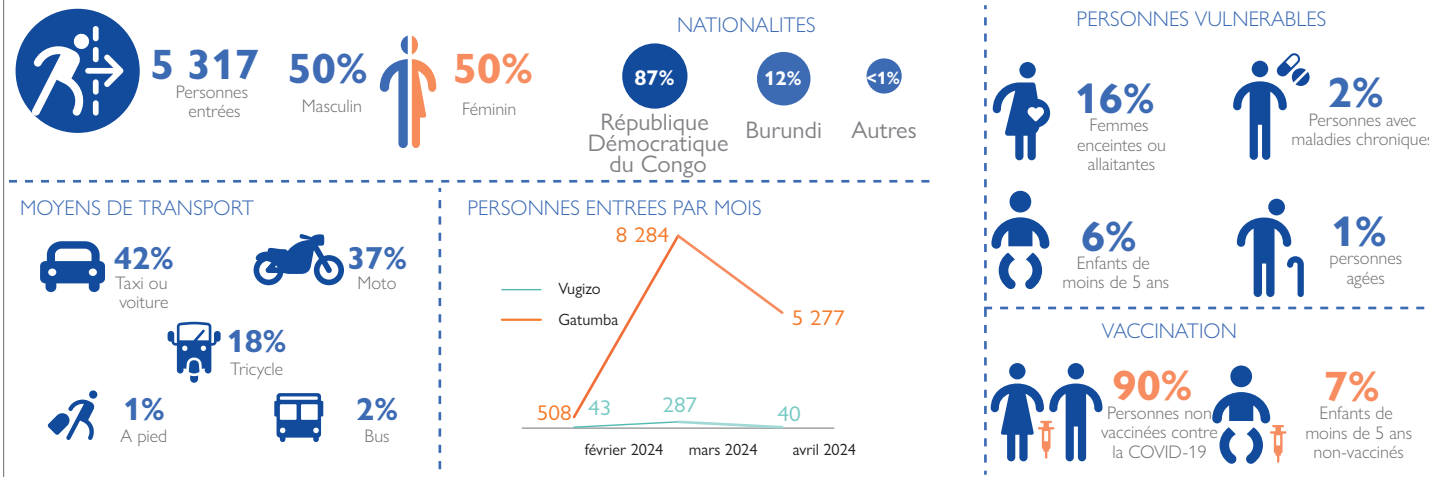
FLUX DES POINTS D'ENTRÉE



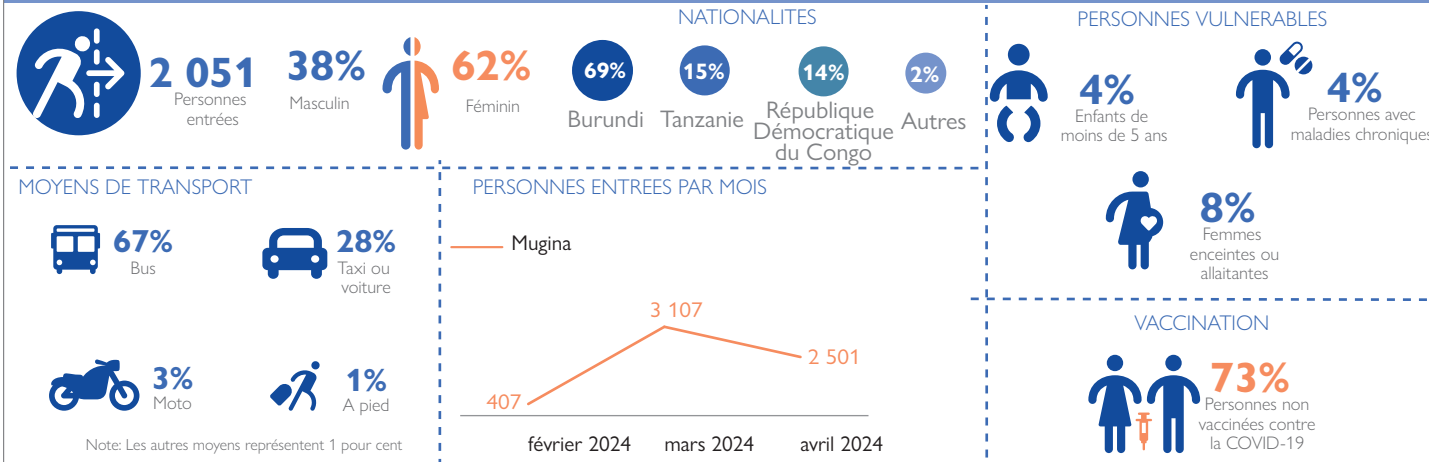
RESUMÉ

Ce tableau de bord fournit une analyse des tendances de la mobilité des populations observées au niveau de trois points de suivi des flux (Flow Monitoring Points, FMP), deux établis sur des points d'entrées officiels entre la frontière du Burundi et la République Démocratique du Congo à Gatumba et Vugizo; un point d'entrée officiel situé entre la frontière du Burundi et de la République Unie de Tanzanie à Mugina. Au cours de la période du 1er au 30 avril 2024, un total de 5 342 mouvements (équivalent à 7 368 personnes entrées) ont été enregistrés à ces points. Tous les mouvements au niveau des trois frontières étaient entrants dont 67 pour cent des voyageurs étaient de nationalité congolaise (République Démocratique du Congo), 28 pour cent de nationalité burundaise et 4 pour cent de nationalité tanzanienne. Environ 48 pour cent des voyageurs sont venus pour une durée d'une journée à une semaine. Parmi tous les voyageurs, la plupart (59%) avaient entre 25 et 49 ans. Environ 95 pour cent des voyageurs de 15 ans et plus étaient au courant de la COVID-19, mais seulement 15 pour cent avaient reçu le vaccin contre la COVID-19. Les enfants de moins de cinq ans représentaient 6 pour cent de tous les voyageurs, parmi lesquels 5 pour cent (23 enfants) n'étaient pas vaccinés (enfant zéro dose). Parmi ces enfants qui n'avaient reçu aucune dose, 4 pour cent étaient de nationalité burundaise et 96 pour cent étaient de nationalité congolaise. Parmi les passagers et un enfant présentait des signes de la Paralysie Flaque Aiguë (PFA). Environ 92 pour cent des voyageurs ne possédaient pas de documents de vaccination de l'enfant.

RESULTATS CLÉS - FRONTIÈRE AVEC LA RÉPUBLIQUE DÉMOCRATIQUE DU CONGO



RESULTATS CLÉS - FRONTIÈRE AVEC LA RÉPUBLIQUE UNIE DE TANZANIE



Note: Les autres moyens représentent 1 pour cent

MÉTHODOLOGIE

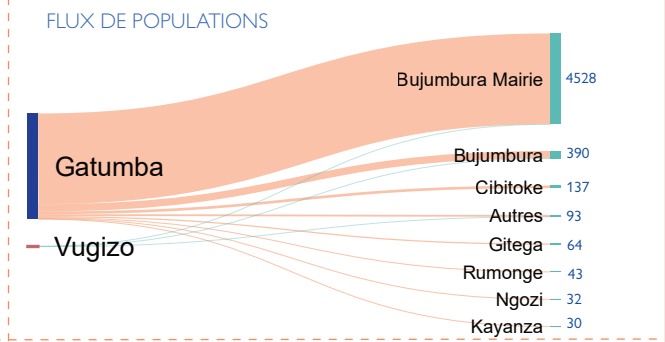
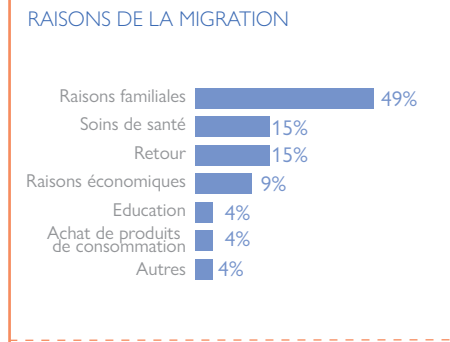
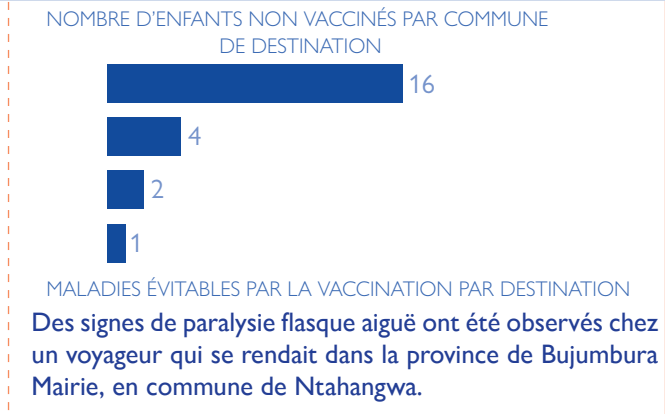
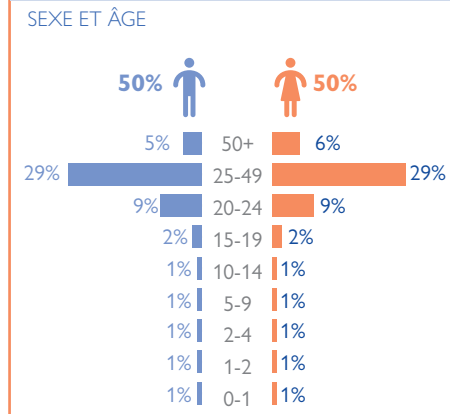
Le suivi des flux est une composante de la DTM (Displacement Tracking Matrix, ou Matrice de Suivi des Déplacements) utilisée pour décrire les tendances des flux des individus observés. Ce suivi concerne uniquement les mouvements entrants au Burundi, car l'objectif est de connaître le statut vaccinal des enfants entrant dans le pays. Le suivi des flux est utilisé pour les mouvements de populations internes et transfrontaliers afin de mieux informer la DTM sur la nature, le volume, la direction et les moteurs de la migration. Cet exercice est effectué au niveau des points de suivi des flux, établis de façon stratégique à la frontière avec la République Unie de Tanzanie et la République Démocratique du Congo où des enquêteurs formés interviewent les personnes entrant au Burundi par les points de suivi des flux, peu importe leur statut (migrants ou autres), par nationalité et avec des informations désagrégées par sexe et âge. Le suivi des flux renseigne la DTM sur les mouvements de populations, l'origine et les destinations prévues, les raisons de la migration, les profils des populations, la situation de vaccination contre la Covid-19, le statut vaccinal des enfants de moins de 5 ans et la suspicion des maladies sous surveillance.

LIMITES

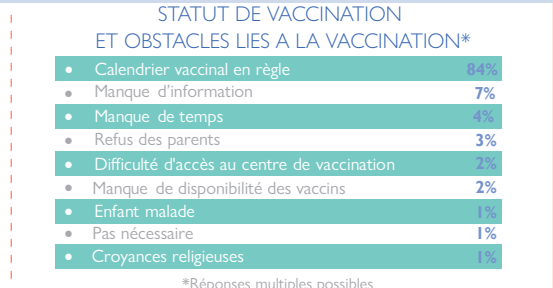
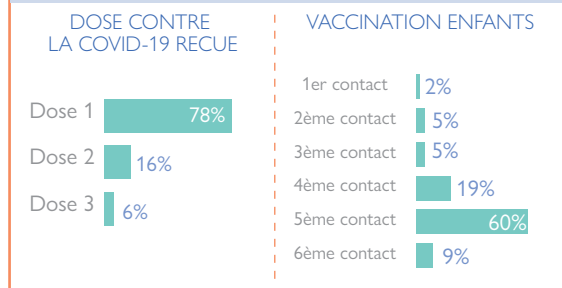
Cet exercice ne vise pas à fournir une description complète de tous les mouvements dans le pays ou à travers un point spécifique, mais devrait être compris comme une manière de décrire les caractéristiques des mouvements et profils des populations au niveau des lieux visés, en se limitant aux personnes observées. Les données de ce rapport ont été collectées pendant la période du 1er au 30 avril 2024, cinq jours par semaine (du lundi au vendredi) de 8h à 17h.

RÉSULTATS CLÉS - FRONTIÈRE AVEC LA RÉPUBLIQUE DÉMOCRATIQUE DU CONGO

Parmi les 3 689 mouvements recensés (soit 5 317 voyageurs), la majorité était âgée de 25 à 49 ans (58%). La plupart des voyageurs (85%) avaient pour destination la province de Bujumbura Mairie, principalement dans les communes de Ntahangwa (47%) et Mukaza (28%). Environ 61 pour cent des mouvements étaient de courte durée, s'étalant d'une journée à une semaine. La majorité des mouvements (99%) étaient suivis via le point de Gatumba et le reste via Vugizo.

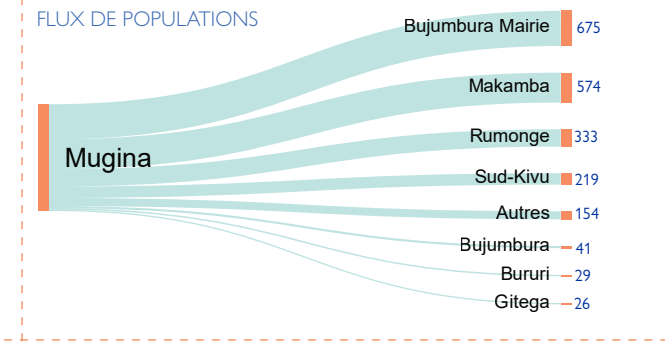
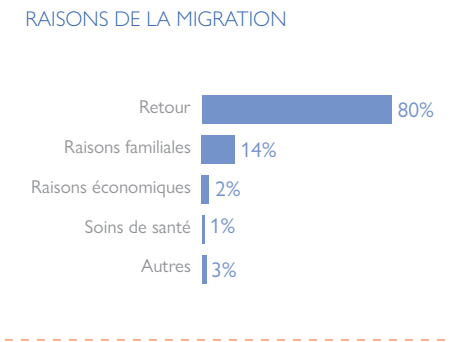
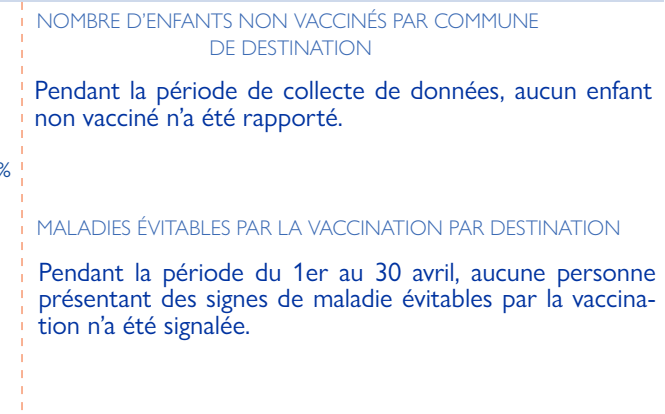
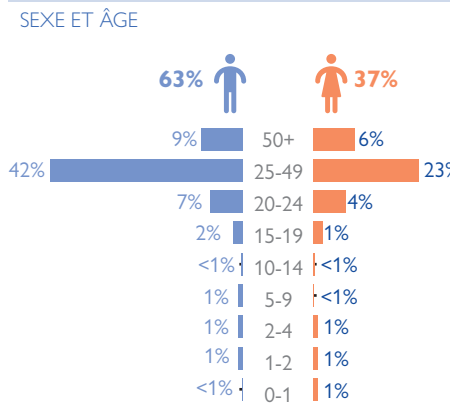


Parmi les voyageurs âgés de 15 ans et plus, 96 pour cent ont déclaré être au courant de la Covid-19, mais seulement 10 pour cent avaient déjà reçu le vaccin contre la Covid-19. Les enfants de moins de cinq ans représentaient 6 pour cent des voyageurs, parmi lesquels 7 pour cent n'avaient jamais reçu de vaccin (enfants zéro-doses) dont 4 pour cent de nationalité burundaise. Parmi les enfants de moins de cinq ans de nationalité burundaise, seuls 26 pour cent avaient déjà reçu les six vaccins recommandés. La plupart des voyageurs ont indiqué que les vaccins de leurs enfants étaient en cours d'administration ou déjà terminés.



RÉSULTATS CLÉS - FRONTIÈRE AVEC LA RÉPUBLIQUE UNIE DE TANZANIE

Parmi les 1 653 mouvements recensés (soit 2 051 voyageurs), la majorité était âgée de 25 à 49 ans (65%). La destination de la plupart des voyageurs (77%) était la province de Bujumbura Mairie, la province de Makamba et la province de Rumonge. Environ 73 pour cent des voyageurs ont répondu qu'ils ne connaissaient pas la durée de leur séjour.



Parmi les voyageurs âgés de 15 ans et plus, 92 pour cent ont déclaré être au courant de la Covid-19, mais seulement 27 pour cent avaient déjà reçu le vaccin contre la Covid-19. Les enfants de moins de cinq ans représentaient 4 pour cent des voyageurs, et tous avaient reçu au moins un vaccin. Parmi les enfants de moins de cinq ans de nationalité burundaise, 61 pour cent avaient déjà reçu les six vaccins recommandés. La plupart des voyageurs ont indiqué que les vaccins de leurs enfants étaient en cours d'administration ou déjà terminés.

