

Méthode d'évaluation

Entretiens sur le terrain	97%
Par téléphone	3%

Aperçu des déplacements

457 948 Individus
99 152 Ménages

223 Localités évaluées
166 sites
57 communautés hôtes

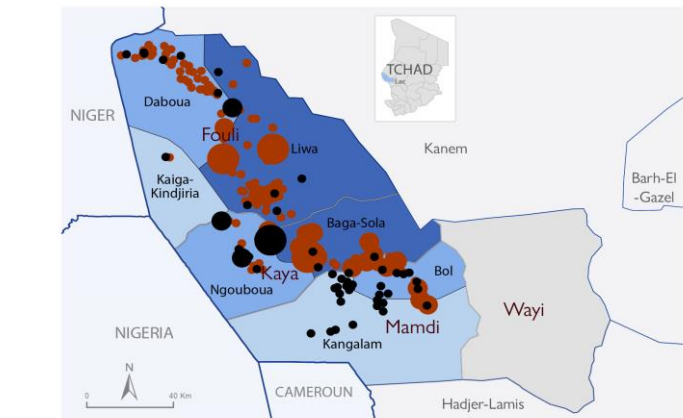
Profil démographique

5 Personnes par ménage en moyenne

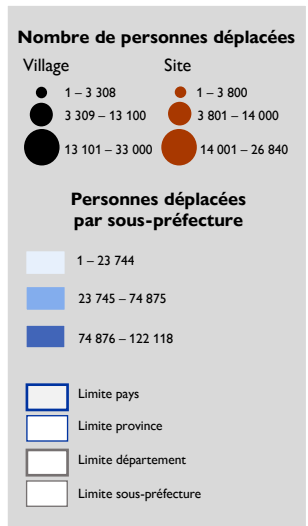
6% Personnes âgées (60 ans et +)

48% Mineurs

55% Femmes



Avertissement: Les cartes incluses dans ce rapport ne sont fournies qu'à titre d'illustration. Les représentations ainsi que l'utilisation des frontières et des noms géographiques sur ces cartes peuvent comporter des erreurs et n'impliquent ni jugement sur le statut légal d'un territoire, ni reconnaissance ou acceptation officielles de ses frontières de la part de l'OIM. Les coordonnées géographiques des villages et sites ont été collectées durant les évaluations sur le terrain. Pour les localités évaluées à distance, les coordonnées géographiques ont été reprises du round précédent.



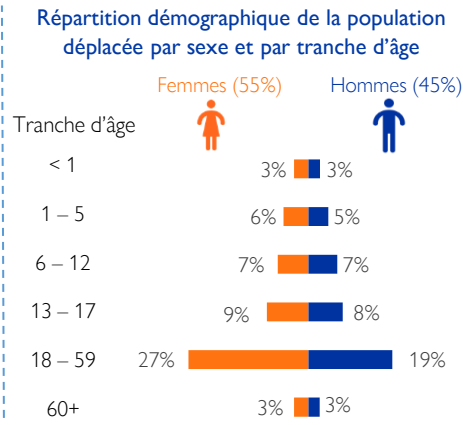
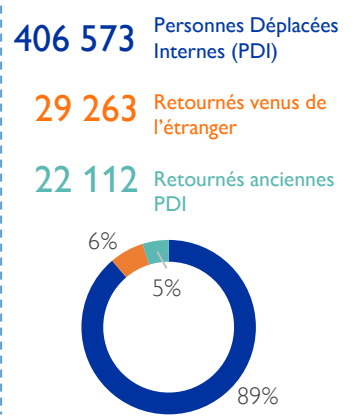
Contexte et méthodologie

Depuis 2015, le Tchad fait l'objet d'attaques perpétrées par des groupes armés non-étatiques présents dans le bassin du Lac Tchad engendrant des déplacements massifs de populations, aussi bien internes que transfrontaliers. Au Tchad, l'OIM met en œuvre sa Matrice de suivi des déplacements (DTM, *Displacement Tracking Matrix* en anglais) dans la province du Lac depuis Mai 2015 pour mesurer l'évolution du nombre, des profils et des besoins des populations déplacées suite à cette crise, afin de mieux orienter les programmes humanitaires et de développement. Les données sont collectées à travers des entretiens avec des informateurs clés (autorités locales, chefs traditionnels, représentants des personnes déplacées et gestionnaires de sites) dans les villages et sites d'accueil des personnes déplacées, ainsi que par des observations directes dans ces localités.

Ce tableau de bord présente les résultats d'évaluations menées entre **le 17 Août et le 16 Septembre 2021 dans 223 lieux de déplacement**. Une légère diminution de moins d'un pour cent du nombre des personnes déplacées a été observée durant ce round 16 par rapport au round précédent. Cela s'explique principalement par la baisse du nombre des personnes retournées anciennes PDI dans les localités évaluées (diminution de 16%, voir page 2). Les informateurs clés d'une dizaine de villages ont indiqué que ces personnes sont parties pour quelques mois effectuer des travaux agricoles dans leurs champs, qui sont éloignés des villages, et rentreront après la récolte. Cependant, le nombre des Personnes Déplacées Internes (PDI) a légèrement augmenté (1%, voir page 2). Bien que des mouvements de déplacement forcé aient été observés entre juin (fin du round 15) et août 2021 (début du round 16), la plupart étaient des déplacements secondaires de personnes déjà déplacées. Ainsi, le nombre global des PDI n'a que légèrement évolué.

Nombre de personnes et ménages déplacés par sous-préfecture

Département	Sous-préfecture	Ménages PDI	# PDI	Ménages Retournés venus de l'étranger	# Retournés venus de l'étranger	Ménages Retournés anciennes PDI	# Retournés anciennes PDI	Ménages total personnes déplacées	Total de personnes déplacées	Variation par rapport au round 15
Fouli	Daboua	7 576	35 047	650	3 095	738	4 450	8 964	42 592	-7%
	Kaiga-Kindjiria	1 977	8 944	176	703	109	563	2 262	10 210	+18%
	Liwa	23 618	117 707	723	3 988	99	423	24 440	122 118	-1%
Total Fouli		33 171	161 698	1 549	7 786	946	5 436	35 666	174 920	-2%
Kaya	Baga-Sola	20 931	93 037	3 394	17 063	38	166	24 363	110 266	-5%
	Ngouboua	16 806	77 199	658	2 463	321	1 870	17 785	81 532	+9%
Total Kaya		37 737	170 236	4 052	19 526	359	2 036	42 148	191 798	+0,4%
Mamdi	Bol	15 603	64 229	316	1 271	1 081	5 068	17 000	70 568	+6%
	Kangalam	2 154	10 410	138	680	2 046	9 572	4 338	20 662	-13%
Total Mamdi		17 757	74 639	454	1 951	3 127	14 640	21 338	91 230	+1%
Total Province du Lac		88 665	406 573	6 055	29 263	4 432	22 112	99 152	457 948	-0,3%



LES ACTIVITÉS DTM DANS LA PROVINCE DU LAC SONT SOUTENUES PAR:

ORGANISATION INTERNATIONALE POUR LES MIGRATIONS (OIM)

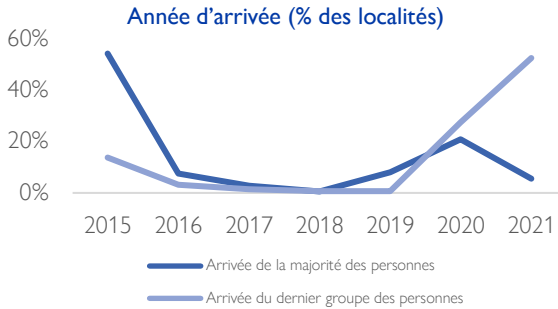
Contact: dtmchad@iom.int — <https://displacement.iom.int/chad> — <https://dtm.iom.int/chad>

Pour toute information extraite de ce document qu'elle soit citée, paraphrasée ou utilisée de quelque manière que ce soit, la source doit être mentionnée comme suit: "Source: Organisation Internationale pour les Migrations [Mois Année] Matrice de Suivi des Déplacements (DTM)".

Personnes déplacées internes



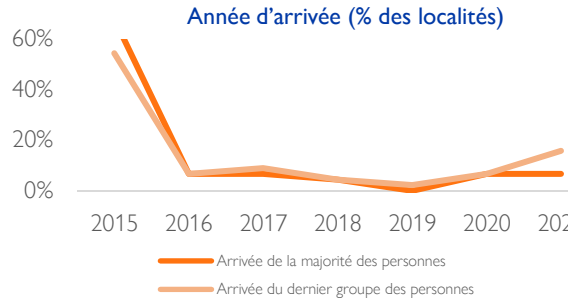
Motif du premier déplacement	%
Attaques armées	97%
Déplacement préventif/Peur	2%
Inondations/Montées des eaux	<1%
Conflit intercommunautaire	<1%
Ordre des autorités	<1%



Retournés de l'étranger



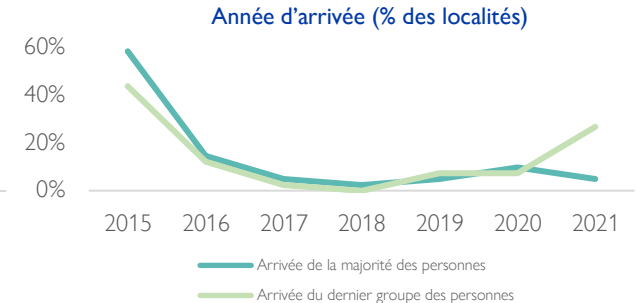
Motif de retour	%
Attaques armées dans le pays de provenance	91%
Déplacement préventif/Peur	8%
Recherche de moyens de subsistance	1%



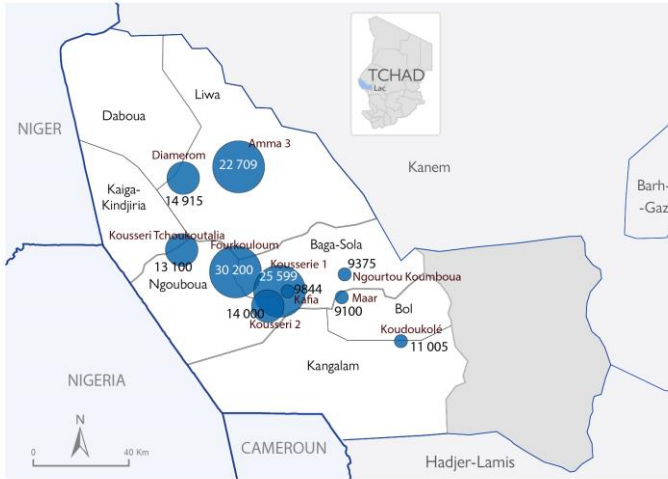
Retournés anciennes PDI



Motif de retour	%
Meilleures conditions sécuritaires dans la zone d'origine	55%
Recherche de moyens de subsistance	45%



Principales localités évaluées accueillant le plus grand nombre de personnes déplacées (plus de 9 000 personnes)



Nombre de personnes déplacées dans les principales localités d'accueil

- 9 844 – 14 000
- 14 001 – 18 520
- 18 521 – 33 000

- Limite pays
- Limite province
- Limite département
- Limite sous-préfecture

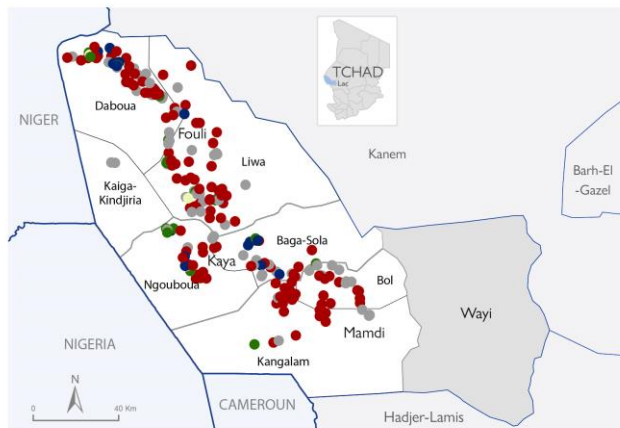
Évolution du nombre de personnes déplacées identifiées (6 derniers rounds)

Round	PDI	Retournés de l'étranger	Retournés anciennes PDI
Round 16 (Août-Sep 2021)	406 573 ↑ +<1%	29 263 ↓ -3%	22 112 ↓ -16%
Round 15 (Avril-Juin 2021)	402 703 ↑ +<1%	30 356 ↑ +<1%	26 454 ↑ +1%
Round 14 (Fev-Mars 2021)	401 511 ↑ +19%	30 160 ↓ <-1%	26 126 ↓ -3%
Round 13 (Sep-Oct 2020)	336 124 ↑ +13%	30 422 ↓ -1%	26 937 ↑ +2%
Round 12 (Juin-Juil 2020)	297 187 ↑ +26%	30 461 ↓ -9%	26 390 ↑ +11%
Round 11 (Avril 2020)	236 426	33 476	23 609

- 74% des personnes déplacées vivent dans des sites
- 26% des personnes déplacées vivent dans des communautés hôtes

Aucun cas confirmé de COVID-19 dans la province du Lac n'a été déclaré parmi les populations déplacées

Distance des services de santé les plus proches



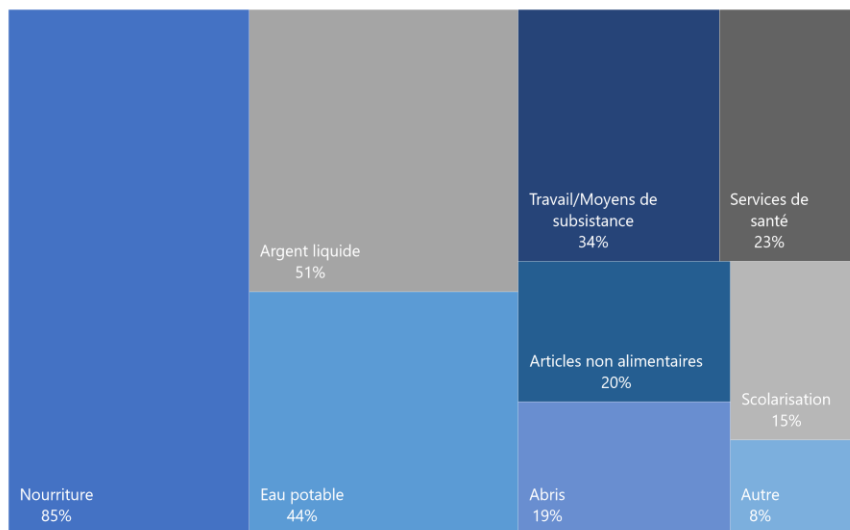
Distance jusqu'au service de santé le plus proche (temps de marche)

- Pas d'accès
- Moins de 15 minutes
- 15 – 30 minutes
- 30 – 50 minutes
- Plus de 50 minutes

- ▭ Limite pays
- ▭ Limite province
- ▭ Limite département
- ▭ Limite sous-préfecture

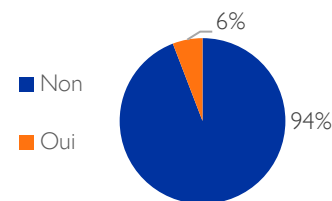
Besoins humanitaires les plus urgents

(% des localités dans lesquelles chaque besoin a été exprimé comme prioritaire)

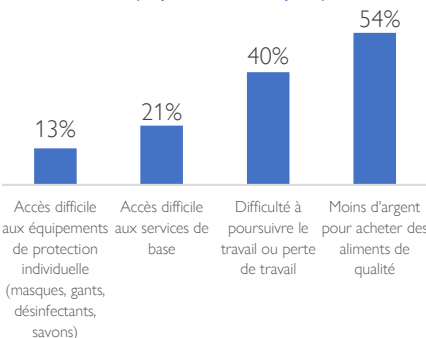


Impacts du COVID dans les localités évaluées

Pourcentage des localités où les populations rencontrent des défis dus au COVID-19

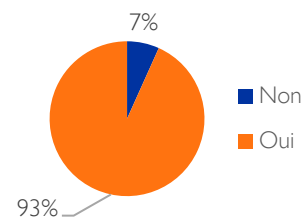


Principaux défis rencontrés (réponses multiples)

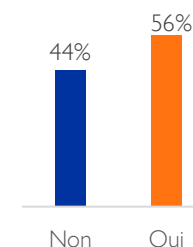


Sous-préfecture	Localité où les populations rencontrent des défis	# des personnes déplacées par localité
Daboua	Kiskawa Urbain	1 560
Liwa	Yakirom 2	319
Baga-Sola	Baboul 2	3 825
	Baga-Sola	4 130
	Dar alkher 2	3 360
	Dar Nahim 2	1 050
	Kousseri 2	14 000
Ngouboua	Taal	1 995
	Ngouboua Centre	5 197
Bol	Ngouboua Kousseri	1 359
	Bol centre	1 496
	Foullatari	3 036
	Koudoubol Bol	1 084
Total		42 411

« Est-ce que la majorité des personnes ont connaissance de gestes barrières ? »



« Si oui, appliquent-elles ces gestes ? »



« Si elles ne les appliquent pas, pourquoi ? »

Elles ne les trouvent pas nécessaires
Elles manquent de masques, de l'eau et du savon