

**INTRODUCTION:** L'OIM travaille avec les autorités nationales, locales et des partenaires locaux, afin de mieux comprendre et connaître les mouvements migratoires à travers l'Afrique de l'Ouest et du Centre. Le suivi des flux de population (FMP) est une activité qui permet de quantifier et de qualifier les flux, les profils des migrants, les tendances et les routes migratoires sur un point d'entrée, de transit ou de sortie donné. Au Burkina Faso, un point de suivi est installé depuis Février 2017 sur plusieurs lieux de transit importants à Ouagadougou et par la suite plusieurs points ont été installés à Dori, Seytenga et à Kantchari (qui seront inclus dans les rapports à suivre) et observent les mouvements quotidiens des bus de voyageurs en provenance de la Côte d'Ivoire, du Ghana, Mali, Niger, Togo et Bénin. Cette infographie est un résumé des données collectées sur ce point de suivi pour le mois de **Février 2018**.



La moyenne journalière du nombre d'individus observés au point de suivi des flux de Ouagadougou a augmenté de **82%** par rapport au mois de décembre 2017.

**Niamey, Abidjan, Bamako** ont été les principales villes de départ des flux entrants passant par **Ouagadougou** au cours du mois de février 2018.

Au cours de ce mois, la **migration économique** (37%), la **migration saisonnière** (32%) et les **mouvements locaux de courte durée** (30%), ont été les principaux motifs de migration parmi les flux arrivant à Ouagadougou.

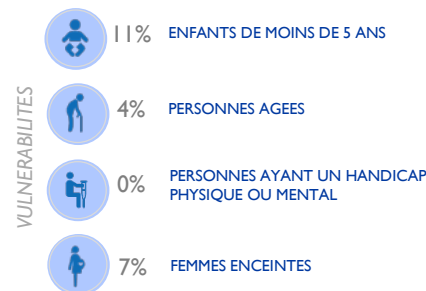
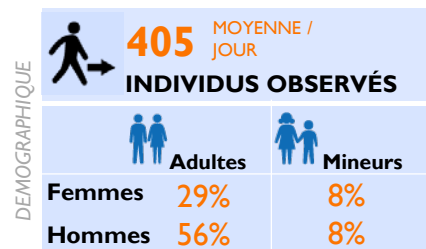
L'unique moyen de transport identifié est le bus (100%). Les Burkinabès 66%, les Nigériens 22%, les Ghanéens 4% et les Maliens 4% sont les principales nationalités observées au cours de ce mois.

**MÉTHODOLOGIE:** Le suivi des flux de population (FMP) est un travail d'enquêtes qui vise à mettre en lumière les zones particulièrement sujettes aux migrations transfrontalières et intrarégionales. Les zones de forte mobilité sont identifiées à l'échelle du pays. Les équipes DTM conduisent ensuite un travail au niveau local pour identifier des points de transit stratégiques. Les enquêteurs collectent les données auprès des informateurs clés présents sur le point de suivi des flux: il peut s'agir du personnel des gares routières, de fonctionnaires de police ou de douane, des chauffeurs de bus ou des migrants eux-mêmes. Un questionnaire de base mêlé à des observations directes permet de collecter des données désagrégées par sexe et nationalité. A Ouagadougou, le point de suivi des flux a été choisi après consultation avec les acteurs nationaux et locaux impliqués dans la gestion des migrations au Burkina Faso, en fonction de sa localisation et des caractéristiques propres aux flux transitant dans ces espaces. La collecte de données se fait de manière quotidienne sur des plages horaires où les flux sont les plus importants.

**LIMITES:** Les données utilisées dans le cadre de cette analyse, sont des estimations et ne représentent qu'une partie des flux existants. Pour le cas de **Ouagadougou**, les **énumérateurs enregistrent uniquement les flux entrant au Burkina Faso avec pour destination finale Ouagadougou ou l'intérieur du pays**. La couverture spatiale et temporelle de ces enquêtes est partielle et, bien que la collecte se fasse de manière quotidienne et sur des périodes où les flux sont importants, elle reste partielle à l'échelle de la journée. Enfin, aucune information n'est collectée sur les flux existant en dehors des plages horaires couvertes. Les données sur les vulnérabilités sont basées sur des observations directes des enquêteurs et ne doivent être comprises qu'à titre indicatif.

### DÉMOGRAPHIE

(obtenues par observation directe et lors d'entretiens avec des chauffeurs de bus et chefs de gare)



**PROVENANCE**

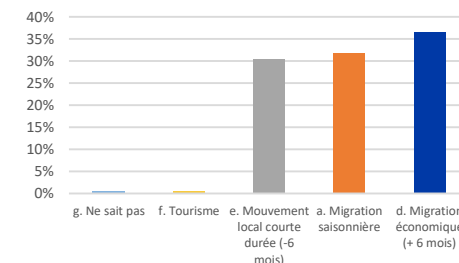
Provenances des transports	%
CÔTE D'IVOIRE	51
NIGER	30
GHANA	9
MALI	6
TOGO	3

Au cours de ce mois, la **Côte d'Ivoire** est le principal pays de départ des flux observés arrivant au niveau du FMP de Ouagadougou, avec 15% de **migration saisonnière** et 12% de **mouvement local de courte durée**.

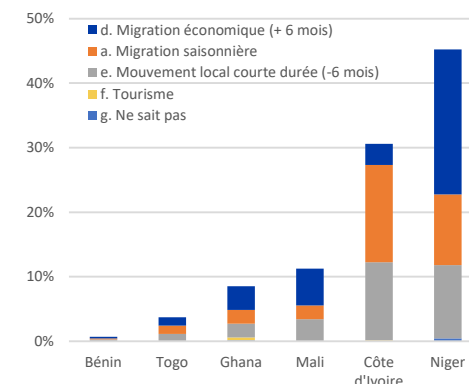
### PROFIL DES VOYAGEURS

(obtenues par observation directe et lors d'entretiens avec des chauffeurs de bus et chefs de gare)

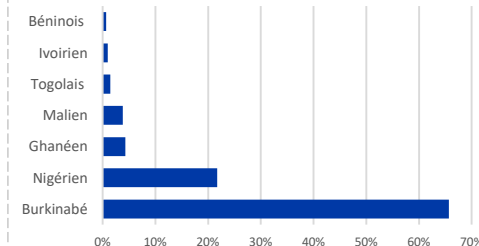
#### PRINCIPAUX TYPES DE MOUVEMENTS OBSERVÉS

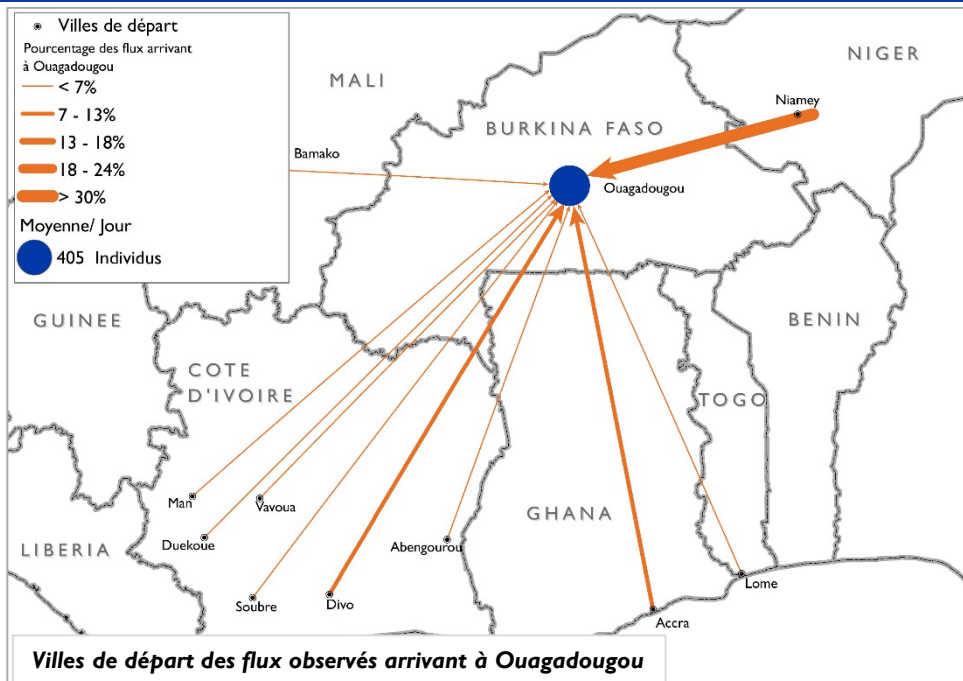
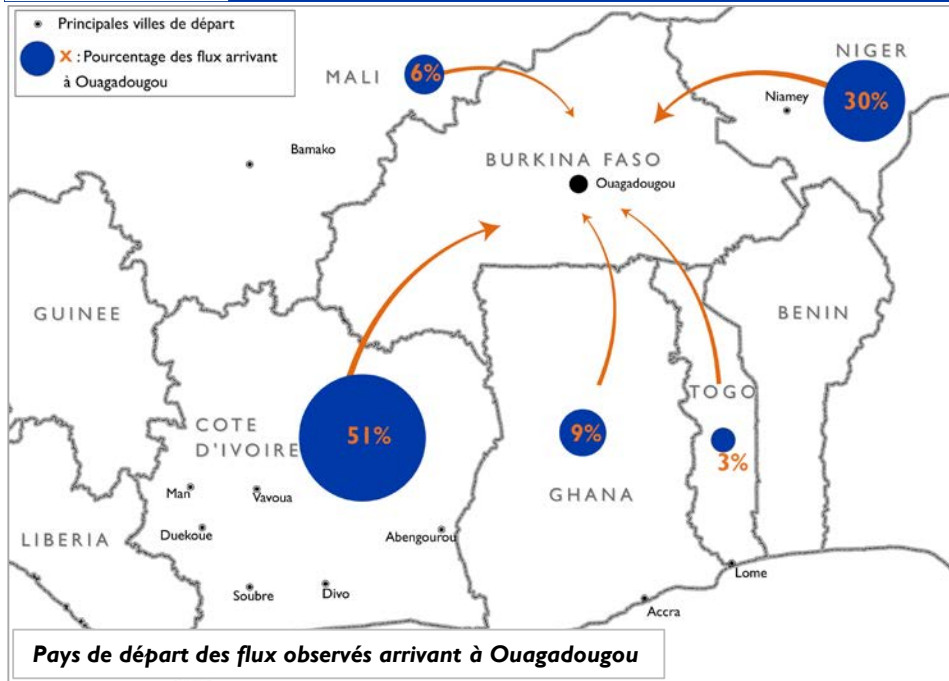


#### PROVENANCE DES DIFFÉRENTS MOUVEMENTS OBSERVÉS



#### PRINCIPALES NATIONALITÉS OBSERVÉES





Source : ESRI. Les cartes de ce rapport ne sont fournies qu'à titre d'illustration. Les représentations ainsi que l'utilisation des frontières et des noms géographiques sur ces cartes peuvent comporter des erreurs et n'impliquent ni jugement sur le statut légal d'un territoire, ni reconnaissance ou acceptation officielles de ces frontières de la part de l'OIM.

### EVOLUTION DES FLUX D'INDIVIDUS OBSERVÉS AU MOIS DE FÉVRIER 2018



Toutes les données incluses dans ce rapport sont basées sur des estimations. L'OIM ne présente aucune garantie, ne formule aucune observation opportune, à la pertinence, l'exactitude, la fiabilité, la qualité ou l'exhaustivité des données figurant dans ce rapport. Références : Pour toute information extraite de ce document, qu'elle soit citée, paraphrased, ou utilisée de quelque manière que ce soit, la source doit être mentionnée comme suit : "Source: Organisation Internationale pour les Migrations, [Mois, Année], Matrice de Suivi des Déplacements (DTM)".

Date de publication: Mai 2018