

**146 871**  
retournés enregistrés

**24 654**  
enregistrements biométriques

**964** identifiés à la frontière d'Adré au cours de deux dernières semaines

**54%**  
femmes

**67%**  
enfants

**2 454**  
enceintes

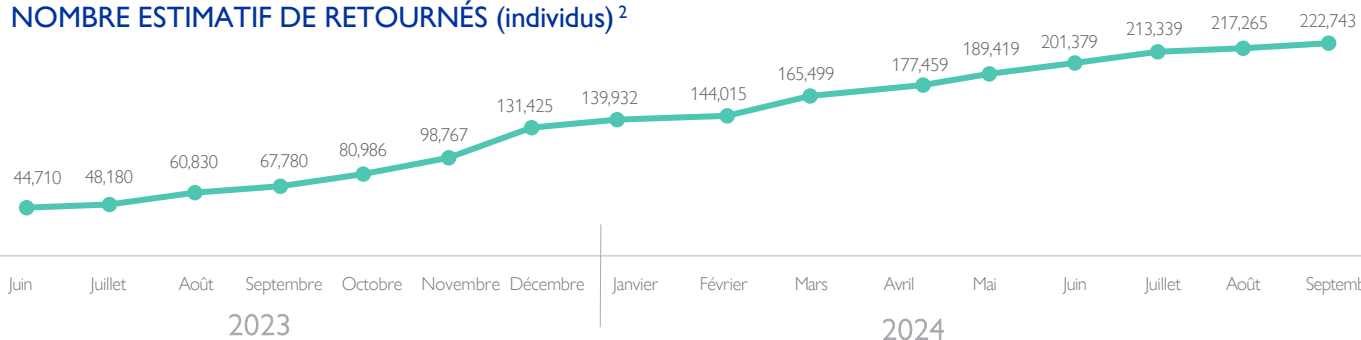
**7 197**  
allaitantes

**222 743**  
retournés au Tchad (estimation)  
**240 000**  
retournés au Tchad d'ici décembre 2024 (estimation)

**53** localités<sup>1</sup> avec des retournés identifiés à travers les 3 provinces

1 - L'OIM a enregistré des retournés dans 85% (45) de ces localités

### NOMBRE ESTIMATIF DE RETOURNÉS (individus)<sup>2</sup>



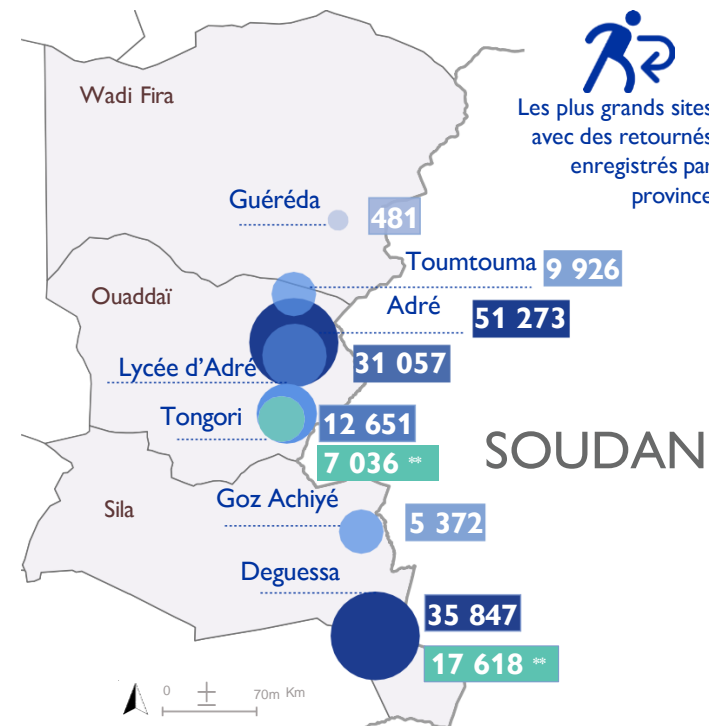
2 - Les projections et chiffres estimatifs par l'OIM sont évalués tous les six mois.

### FAITS SAILLANTS

Environ 910 000 personnes sont estimées avoir traversé la frontière vers le Tchad depuis le début de la crise au Soudan, incluant 222 743 parmi eux qui sont des retournés tchadiens depuis fin septembre. L'OIM s'attend à ce que ce nombre passe à 240 000 d'ici fin décembre 2024, en raison du conflit et de l'insécurité alimentaire qui perdurent au Darfour.

### CONTEXTE

Les retournés sont des ressortissants tchadiens qui vivaient au Soudan et qui ont été déplacés vers leur pays d'origine où ils manquent les ressources pour reconstruire leur vie. Les retournés vivent soit dans des sites de déplacement, soit dans des communautés d'accueil. Ils ont un besoin urgent de nourriture, d'eau, d'assainissement et d'hygiène, d'abris, d'articles ménagers, de santé et de protection. En tant qu'agence principale pour la réponse aux retournés, l'OIM collabore avec un éventail de partenaires opérationnels, notamment le gouvernement du Tchad, les autorités locales, les agences des Nations Unies et les ONG locales et internationales.



Cette carte n'est fournie qu'à titre d'illustration. Les représentations ainsi que l'utilisation des frontières et des noms géographiques sur cette carte peuvent comporter des erreurs et n'impliquent ni jugement sur le statut légal d'un territoire, ni reconnaissance ou acceptation officielles de ces frontières de la part de l'OIM.

\* Lycée d'Adré inclus. Autrement, un total de 20 216 à travers les 10 sites dans les alentours d'Adré

\*\* Enregistrements biométriques complétés dans les provinces de Ouaddaï et Sila.

### BESOINS PRIORITAIRES



Aide humanitaire (EHA, Abris, NFI, Protection)

**USD 35 345 000**



Résilience et moyens de subsistance

**USD 10 000 000**



Données et suivi des déplacements

**USD 1 500 000**

## DEPUIS LE DÉBUT DE LA CRISE, L'OIM A SOUTENU:

Étant donné que la distribution se fait au niveau du ménage, le nombre de personnes rapporté peut varier et être rétroactivement adapté et affiné lorsqu'une distribution se termine.



## RÉPONSE D'URGENCE FOURNIE À CE JOUR

L'OIM apporte une aide vitale aux rapatriés tchadiens du Soudan par le biais d'interventions multisectorielles.

## L'OIM A SOUTENU:

- 139 112 retournés avec une assistance multisectorielle dans 30 sites à travers les provinces du Ouaddaï et de Sila depuis le début de la crise.
- 4 968 abris transitoires bénéficiant à plus de 26 000 retournés parmi les plus vulnérables et 1 200 abris supplémentaires en cours de construction dans les sites de Degoussa dans la province de Sila et de Tongori dans la province de Ouaddaï.
- La construction de 500 abris en dur (briques) dans l'optique de renforcer des infrastructures durables.
- 94 861 retournés en créant 10 nouveaux forages (thermiques, solaires et manuels), 639 latrines et en distribuant 8 489 kits EHA essentiels.
- 7 879 ménages (41 624 personnes) pour répondre à leurs besoins les plus essentiels grâce à une aide financière polyvalente.
- 20 723 ménages (110 406 personnes) pour effectuer des tâches ménagères essentielles grâce à des distributions d'articles non alimentaires.
- En collaboration avec le PAM, 105 850 retournés avec une distribution alimentaire à travers les provinces de Ouaddaï et Sila.
- En coordination avec Sakal et l'UNICEF, 1 458 ménages (11,970 individus) des retournés les plus vulnérables sur le site spontané du lycée d'Adré, dans la province de Ouaddaï, ont été assistés par des kits Wash.

## MISE À JOUR BI-MENSUELLE

## ASSISTANCE ET COORDINATION HUMANITAIRE

En tant qu'agence chef de file de la réponse humanitaire pour les rapatriés, l'OIM continue à coordonner avec les partenaires nationaux, internationaux et gouvernementaux (CNARR, autorités locales) pour fournir des services vitaux aux rapatriés vulnérables dans l'est du Tchad. L'OIM continue de soutenir et de coordonner la fourniture d'eau, d'assainissement et d'hygiène, de nourriture, de protection, de santé, d'abris, d'articles de première nécessité et d'aide à l'éducation dans les sites de rapatriement par les partenaires nationaux et internationaux, notamment l'UNICEF, le FNUAP, le PAM, Concern Worldwide, INTERSOS, COOPI, ACTED, Help Tchad, et la Croix-Rouge tchadienne.

- L'OIM a récemment renforcé son équipe de protection et de santé mentale et de soutien psychosocial (MHPSS) afin d'atteindre de nouvelles communautés de retournés avec un soutien communautaire et individuel essentiel. Au cours des deux dernières semaines, l'OIM a mené 37 discussions de groupe dans plusieurs sites du Ouaddaï et du Sila qui n'ont pas encore reçu d'assistance en matière de protection et de MHPSS afin de comprendre les besoins de protection et les vulnérabilités des communautés.
- L'OIM continue son large éventail d'activités de protection et de SMSPS dans les sites de Tongori et de Degoussa, en fournissant une assistance individuelle et des références, une sensibilisation, un soutien aux comités de représentation communautaire, un partage des compétences et des activités de subsistance, ainsi que des activités récréatives.

## FLUX DE DÉPLACEMENT ET PARTAGE DE DONNÉES

La matrice de suivi des déplacements (DTM) de l'OIM est l'un des principaux outils de suivi et d'analyse des flux de déplacement. Les équipes DTM de l'OIM, comprenant des agents du CNARR, des recruteurs locaux et des enquêteurs formés, sont déployées dans les provinces de Sila et du Ouaddaï sur une base continue pour identifier et enregistrer les ménages vulnérables des retournés, y compris les ménages nouvellement arrivés ainsi que les ménages dans les endroits éloignés qui n'ont pas été identifiés auparavant. Les données de l'OIM sur les déplacements et les besoins alimentent le partage des connaissances au sein de la communauté humanitaire afin de coordonner et de cibler l'aide vitale à ceux qui en ont besoin. L'enregistrement biométrique vient de prendre fin à Degoussa (Sila), afin de mettre à jour et de mieux identifier les retournés vivant actuellement dans le lieu.

- L'OIM continue d'identifier les ménages retournés au poste frontière d'Adré. Au cours des deux dernières semaines, l'OIM a identifié 171 ménages (964 personnes), dont 88% étaient dirigés par une femme. Les ménages venaient principalement d'Al Geneina (46%) et d'Al Fasher (26%). Ils ont fui le Soudan généralement en raison de l'insécurité (soit des conflits, ou des mouvements préventifs (57%)) et du manque de nourriture (33%).
- L'OIM a enregistré 230 ménages (1 809 personnes) via son centre d'enregistrement sur le site du Lycée d'Adré, y compris les ménages identifiés à la frontière et les ménages renvoyés à l'OIM par les autorités locales à la frontière et des ménages renvoyés à l'OIM par le HCR.

## RÉSILIENCE ET POST-URGENCE

L'OIM développe son intervention en faveur de la résilience et du rétablissement à long terme des retournés tchadiens et des communautés qui les accueillent

- L'OIM continue la construction d'un nouveau marché local à Degoussa, conformément aux priorités exprimées par les communautés de retournés et d'accueil. Elle poursuit également la création d'un jardin communautaire pour la production de produits locaux afin de soutenir les moyens de subsistance et l'autosuffisance.
- A Toumtouma, l'OIM a lancé la construction d'un mur de clôture pour le centre de santé communautaire afin de protéger le matériel médical vital et les médicaments contre le vol. Dans les semaines à venir, l'OIM commencera également la construction de deux puits dans les villages proches de Toumtouma qui accueillent un grand nombre de retournés et de membres de la communauté d'accueil.

ARRIVÉS DANS LES 2 DERNIÈRES SEMAINES:

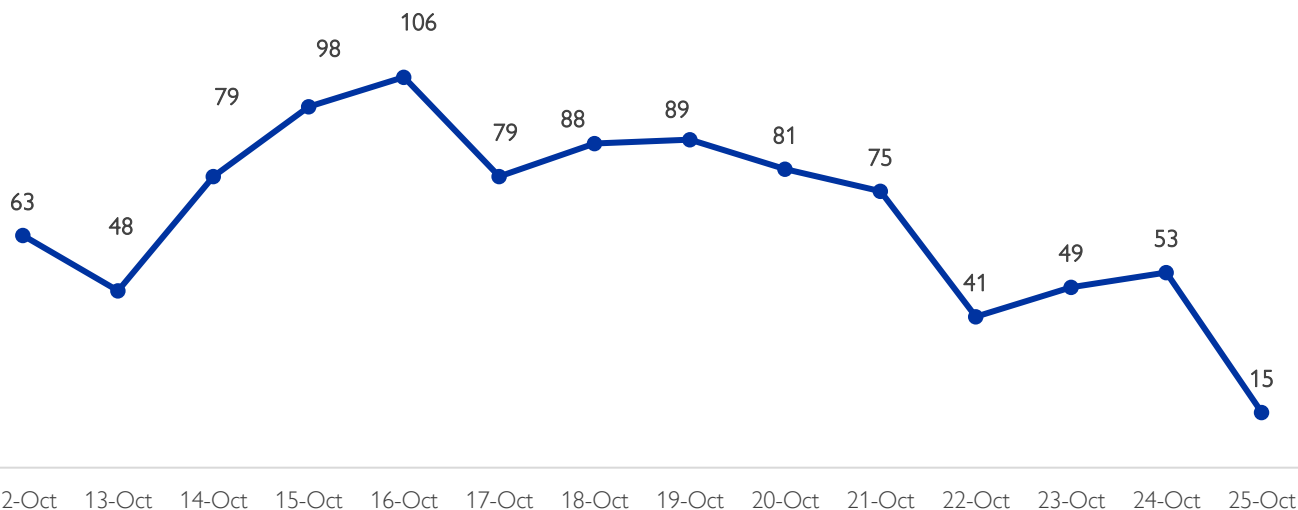


L'OIM et le CNARR suivent les arrivées quotidiennes des retournés du Soudan par le poste frontière d'Adré afin de collecter des données démographiques de base et de fournir une estimation des flux de déplacement quotidiens des retournés. Ces données donnent un aperçu des tendances et du volume des flux, mais elles ne sont fournies qu'à titre d'information et présentent certaines limites. Alors que la CNARR fait un screening initial pour déterminer le statut des personnes arrivants, les réponses supplémentaires fournies par les retournés ne sont pas formellement vérifiées. Les arrivées par d'autres points de passage frontaliers ne sont pas captées et la couverture temporelle est limitée aux jours ouvrables et n'inclut pas la couverture des week-ends et des nuits, de sorte que le nombre réel d'arrivées est certainement plus élevé. En raison de ces limitations, les données collectées ne peuvent donc pas être généralisées pour représenter l'ensemble de la population des retournés, car elles ne présentent que la situation unique de ceux qui ont franchi ce point de passage de la frontière pendant cette période. Veuillez également noter que les retournés ne sont pas enregistrés à ce point mais sont référés au centre d'enregistrement d'Adré de l'OIM où une évaluation approfondie est effectuée, conjointement avec le CNARR, avant d'être enregistrés.

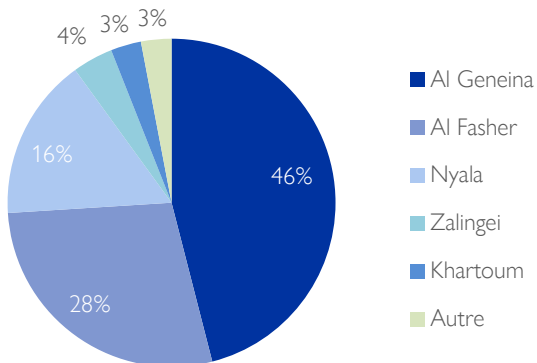
FAITS SAILLANTS



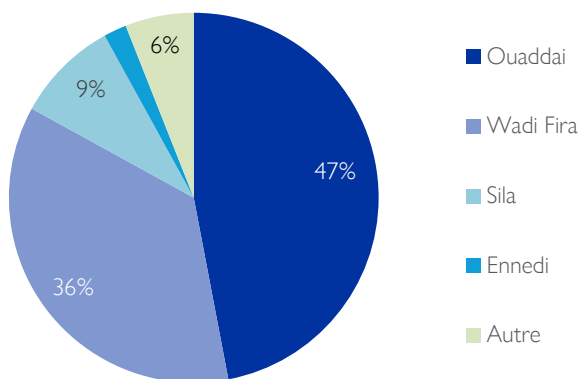
NOMBRE D'INDIVIDUS ARRIVÉE PAR JOUR



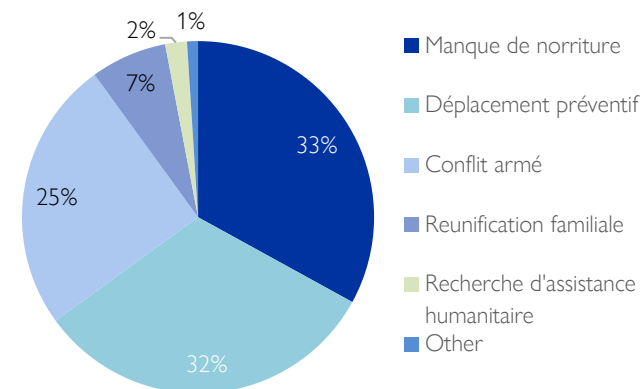
LIEU DE PROVENANCE (AU SOUDAN)



PROVINCE D'ORIGINE (AU TCHAD)



RAISON PRIMAIRE DE DÉPLACEMENT



## Utilisation & Détail sur les enregistrements biométriques:

L'utilisation de la biométrie dans les processus d'enregistrement peut contribuer à la collecte de données permettant d'identifier les personnes vulnérables susceptibles d'avoir besoin d'une assistance supplémentaire. Cela peut nécessiter plusieurs évaluations continues. Dans le cas de Deguessa et de Tongori, ces évaluations ont été réalisées dans le cadre d'une première phase initiale et nécessiteront des mises à jour ultérieures pour suivre les mouvements de population et leur évolution. L'OIM souligne l'importance d'utiliser la biométrie de manière responsable et, notamment, d'assurer la protection des données personnelles des bénéficiaires et le respect de l'État de droit. Lorsqu'elle traite des données biométriques, l'OIM veille à ce qu'elles soient collectées de manière légale et équitable, avec le consentement des bénéficiaires, et à ce que la finalité du traitement soit spécifiée et légitime.

## Méthodologie & limitations sur les enregistrements :

Les données présentées ne sont pas exhaustives et ne prétendent pas que toutes les personnes retournées sont prises en compte. Ainsi, les données ne sont pas représentatives de toutes les provinces de l'est du Tchad. Les données sur les retournés compilées ci-dessus présentent un résumé de toutes les évaluations menées de manière spontanée et sporadique sur la base de la connaissance des mouvements à différents moments et peuvent être obsolètes. Le centre d'enregistrement du lycée d'Adré est le seul site d'enregistrement en continu de l'OIM. A partir du 12 juillet 2024, une pré-identification des retournés est en cours et est effectuée à la frontière avec le Soudan, avant qu'une évaluation et un enregistrement en bonne et due forme n'aient lieu au centre.

## Fixing pour la biométrie à Deguessa

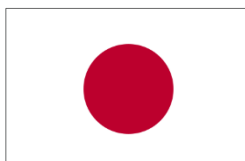


Fixing pour la biométrie à Deguessa /Tchad, Juin 2024  
© IOM 2024 / Allassem Koumangar



Schweizerische Eidgenossenschaft  
Confédération suisse  
Confederazione Svizzera  
Confederaziun svizra

Swiss Agency for Development  
and Cooperation SDC



Pour plus d'information, veuillez contacter  
**KAMATE MICHEL**, Coordinateur des  
urgences a.i. (Réponse au Soudan)

Email: [MKAMATE@iom.int](mailto:MKAMATE@iom.int)

Pour tous les tableaux de bord, veuillez les trouver sur le [Site de la DTM](#)