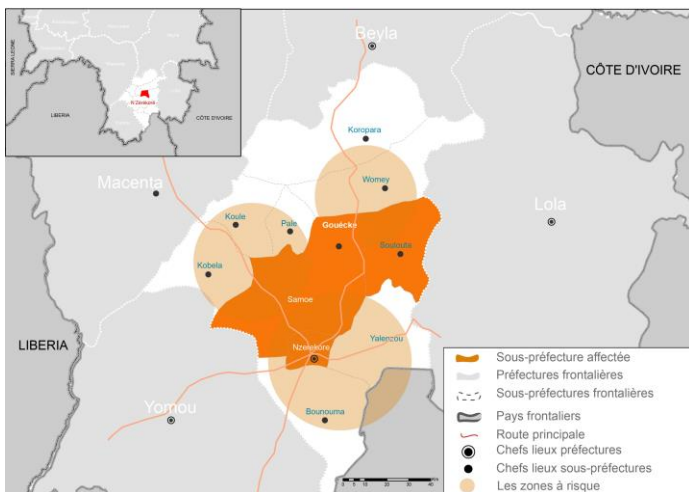


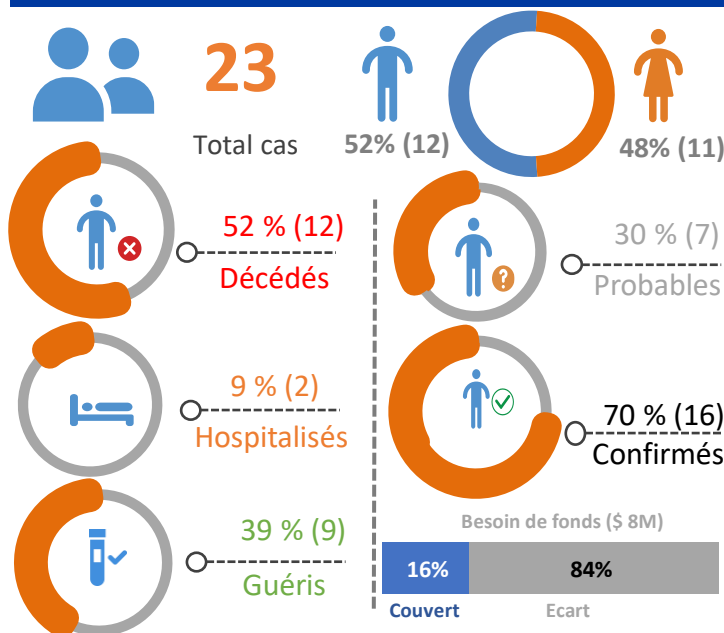
Ce rapport de situation présente les dernières informations sur la situation relative à la résurgence du virus Ebola recensée depuis février 2021 en Guinée. Le document contient les dernières données épidémiologiques, les actions menées par les instances gouvernementales et la communauté humanitaire pour lutter contre la propagation de l'épidémie, et fournit des recommandations sur la marche à suivre. Enfin, le rapport décrit les actions menées par l'Organisation Internationale pour les Migrations dans le cadre de la réponse à cette épidémie. Ce rapport contient les informations mises à jour au 9 avril 2021.

## ZONES AFFECTÉES



Cette carte n'est fournie qu'à titre d'illustration. Les représentations ainsi que l'utilisation des frontières et des noms géographiques sur cette carte peuvent comporter des erreurs et n'impliquent ni jugement sur le statut légal d'un territoire, ni reconnaissance ou acceptation officielles de ces frontières de la part de l'OIM.

## CHIFFRES CLÉS



## CONTEXTE

La Guinée fait face, depuis février 2021, à la réapparition de l'épidémie d'Ebola. Pour la première fois depuis 2016, des cas de fièvre hémorragiques causés par le virus ont été recensés dans la préfecture de N'Zérékoré, dans le sud-est du pays, conduisant à plusieurs morts. La première victime, identifiée dans la sous-préfecture de Gouécké, est une infirmière décédée fin janvier. Tous les autres cas sont des personnes ayant assisté aux obsèques le 1<sup>er</sup> février 2021. Le 14 février, le Ministère de la Santé de Guinée a officiellement déclaré une épidémie de maladie à virus Ebola (MVE).



## POINTS SAILLANTS

### 1. Situation épidémiologique

Au 9 Avril 2021, Cumulativement, 23 cas ont été identifiés dont 16 cas confirmés et 7 cas probables. Il y a actuellement 5 personnes qui sont hospitalisées au Centre de traitement des épidémies (CT-Epi) de N'Zérékoré dont 1 cas confirmé et 4 cas suspects. A date, il y a pas de nouveaux cas suspects enregistrés à N'Zérékoré. L'épidémie a conduit à un total de 12 décès dont 5 cas confirmés et 7 cas probables. Au total, il y a eu 5 agents de Santé infectés par le virus Ebola avec 2 décès dont 1 cas confirmé et 1 cas probable. Par ailleurs, 9 personnes ont été déclarées guéries, 200 contacts sont en cours de suivi et 5920 personnes ont été vaccinées.

### 2. Activités de riposte

- Activation des plateformes "Une seule Santé" de la préfecture de N'Zérékoré et de la sous-préfecture de Soulouta pour renforcer la coordination locale des activités, l'Engagement communautaire et la surveillance active de la MVE;
- Poursuite de la mission conjointe OIM/ANSS/DRS d'évaluation des capacités des points d'entrée (PoE) et des Centres d'Opérations d'urgence de Santé publique (COU-SP) de la région de N'Zérékoré;
- Identification de 23 alertes au niveau des 9 PCS installés à Gouécké et N'Zérékoré centre dont 18 validées.

## PREPARATION TRANSFRONTALIERE DE L'OIM

### Libéria

- Réalisation d'une évaluation rapide de PCI dans les districts de Grand Bassa, Rivercess, Grand Gedeh et dans certaines parties de Montserrado ;
- Recherche active de cas dans les communautés à haut risque et les structures de santé frontalières avec la Guinée ;
- L'engagement communautaire avec les leaders des communautés se poursuit dans les districts à haut risque;
- Formation des agents du control sanitaire au niveau de 54 PoEs des districts limitrophes

### Sierra-Leone

- Fourniture de matériels de prévention des infections et d'EPI à trois grands PoEs : l'aéroport international de Freetown et deux points de passage terrestres (Gbalamuya à la frontière avec la Guinée et Jendema à la frontière avec le Libéria);
- Soutien à la planification des exercices nationaux de simulation pour la MVE;
- Participation aux réunions de coordination de la gestion des incidents pour la préparation et la riposte à la MVE et co-préside le pilier PoEs avec l'OMS.

## RÔLE DE L'OIM DANS LA RÉPONSE

**Coordination et collaboration transfrontalière** **24**

- Poursuite de la mission conjointe OIM/ANSS/DRS d'évaluation des capacités des points d'entrée et des COU-SP de la région de N'Zérékoré;
- Participation à 24 réunions journalières de coordination de la riposte contre la MVE au niveau national (ANSS) et dans les 2 régions affectées (Conakry et N'Zérékoré) pour l'adaptation des interventions;
- Participation à la réunion hebdomadaire d'information épidémiologique à l'ANSS et appui à la coordination préfectorale de N'Zérékoré à y participer.

**Points d'entrée** **206 683**

- Visite des points d'entrée de Gata, Gouela, Wolono, Baladou, Pkaou, Zénié, Badiaro et Kottizoudu pour l'évaluation des capacités de contrôle sanitaire dans le cadre du Financement CERF;
- Dépistage de 206 683 voyageurs dont 100 672 femmes aux 9 PoCs installés aux principales sorties de la Commune rurale de Gouécké et de la Commune urbaine de N'Zérékoré.

**Prise en charge** **5**

- Participation à la facilitation de la prise en charge de 5 cas de MVE dont 1 confirmé et 4 suspects au CT-Epi de N'Zérékoré;
- Appui à la Sécurisation du CT-Epi de N'Zérékoré par les 11 agents des USAGE;
- Participation à la réalisation de 2 enterrements dignes et sécurisés (EDS) de 2 décès communautaires par l'équipe conjointe de la Protection Civile et de la Croix Rouge guinéenne afin de réduire tout risque de transmission communautaire de la MVE.

**Communication** **206 736**

- Production et diffusion (en Français et langues locales) de messages de sensibilisation des populations sur l'importance des PCS/PoE et les mesures de prévention de la MVE en collaboration avec la radio mobile de la croix rouge guinéenne couvrant Gouécké et Soulouta;
- Sensibilisation de 206 736 voyageurs dont 100 700 femmes aux 9 PoC installés aux principales sorties de la CR de Gouécké et de la CU de N'Zérékoré sur les mesures barrières de la MVE.

**Surveillance et recherche des contacts** **23**

- Activation des Plateformes "Une Seule Santé " de Soulouta et de la Préfecture de Nzerekore;
- Identification de 23 alertes au niveau des 9 PCS/PoEs de N'Zérékoré dont 18 validées ;
- Dissémination journalière de la liste des contacts Ebola perdus de vue aux PoE pour la recherche active des contacts en situation de mobilité ;
- Appui à la rédaction et au partage de 7 SitRep régionaux et à la production de 7 cartes thématiques sur la MVE à N'Zérékoré.

### Réactivation de la Plateforme Communautaire Une Seule Santé (PCUSS) de Soulouta

**N'Zérékoré le 8 Avril 2021:** Réactivation de la PCUSS de Soulouta. Dans le but de contribuer à la gestion locale de la réticence des communautés à l'accès au village de Kpagalaye pour les activités de riposte contre la MVE, l'OIM a appuyé la réactivation de la PCUSS *au niveau de la localité de Soulouta qui est le nouvel épicode de l'épidémie de la MVE. Facilitée par 3 membres de la Plateforme Préfectorale Une Seule Santé de N'Zérékoré (MCM, Élevage et Environnement), cette activité a regroupé les membres de la PCUSS et les présidents des districts de Soulouta. Elle a permis de: 1) Faire un rappel sur le fonctionnement des PCUSS à travers son guide; 2) Meubler l'organigramme de la PCUSS de Soulouta; 3) Échanger sur le rôle que ces membres peuvent jouer dans le cadre de la riposte contre la MVE avec un accent particulier sur la levée de la réticence à Kpagalaye; 4) Élaborer un plan d'action de l'appui de la PCUSS à la riposte contre la MVE à Soulouta.*

Il faut noter que la réunion a connu la participation effective de OIM, OMS, CDC, AFNET et Unicef.



Réactivation de la Plateforme Communautaire Une Seule Santé (PCUSS) de Soulouta, N'Zérékoré © OIM 2021

Merci de visualiser les supports ci-dessous :

[Tableau de bord des Points de Contrôle Sanitaire \(PCS\) du district sanitaire de N'Zérékoré](#)

[L'OIM répond à la nouvelle épidémie de maladie à virus Ebola à N'Zérékoré, Guinée](#)

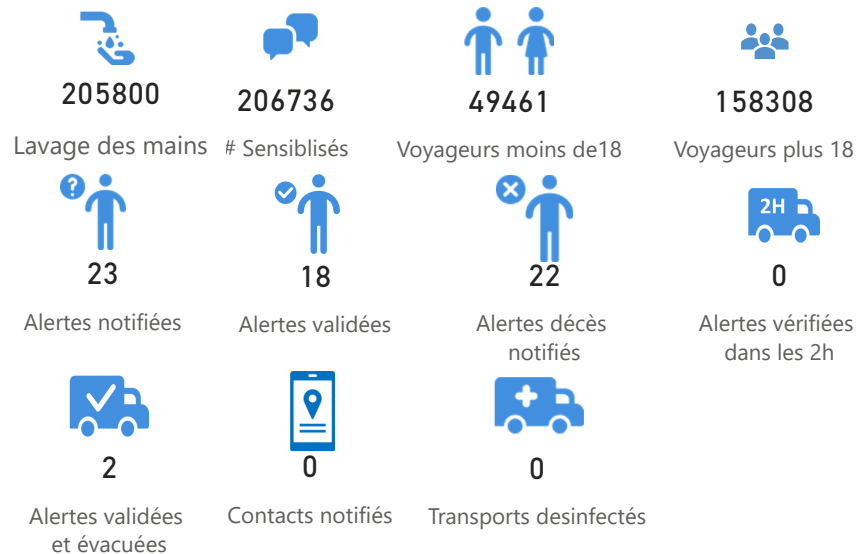
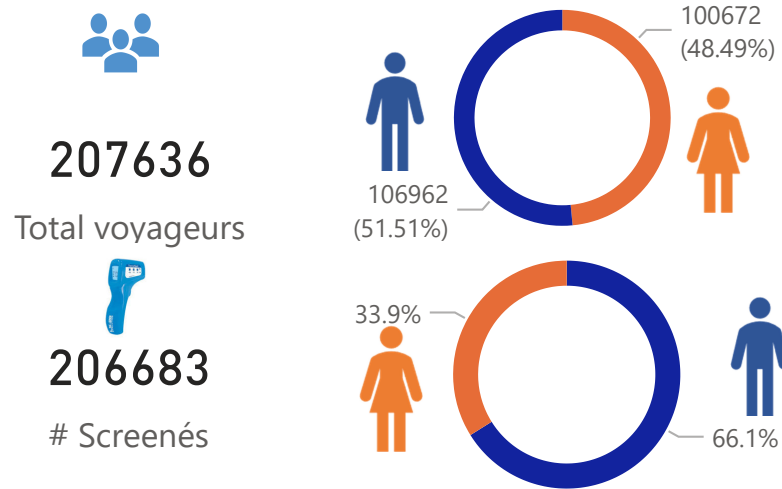
[Document de l'appel d'urgence de l'OIM pour mobiliser des fonds pour la riposte de la MVE en Guinée](#)

### CONTEXTE

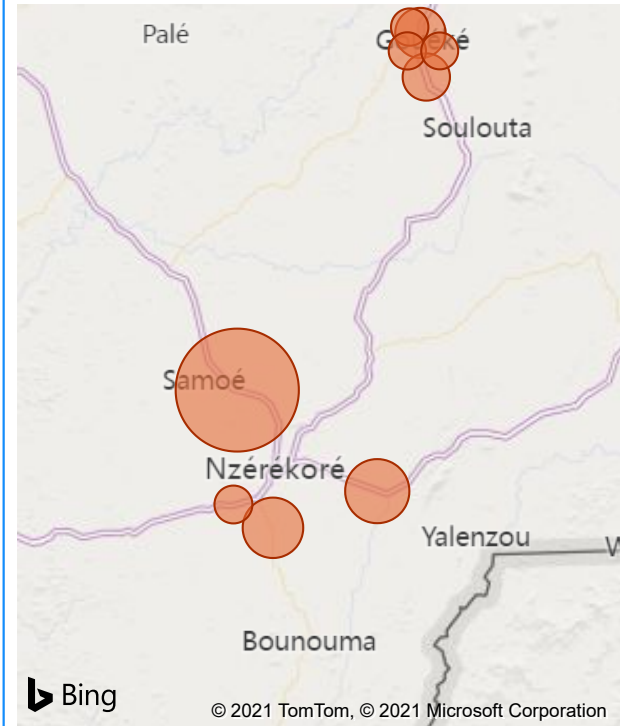
La Guinée fait face, depuis février 2021, à la réapparition de l'épidémie d'Ebola. Pour la première fois depuis 2016, des cas de fièvre hémorragiques causés par le virus ont été recensés dans la préfecture de N'zérékoré, dans le sud-est du pays, conduisant à plusieurs morts. La première victime, identifiée dans la sous-préfecture de Gouéké, est une infirmière décédée fin janvier. Tous les autres cas sont des personnes ayant assisté aux obsèques le 1er février 2021. Le 14 février, le Ministère de la Santé de Guinée a officiellement déclaré une épidémie de maladie à virus Ebola (MVE).



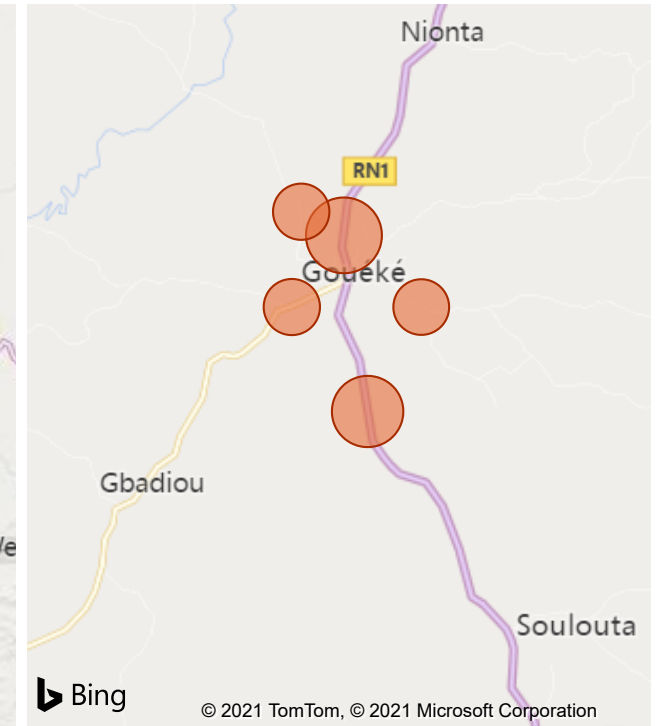
### CHIFFRES CLES AU NIVEAU DES PCS



### Localisation des PCS N'Zérékoré Centre



### Localisation des PCS Gouéké Centre



◆ Hommes ◆ Femme

