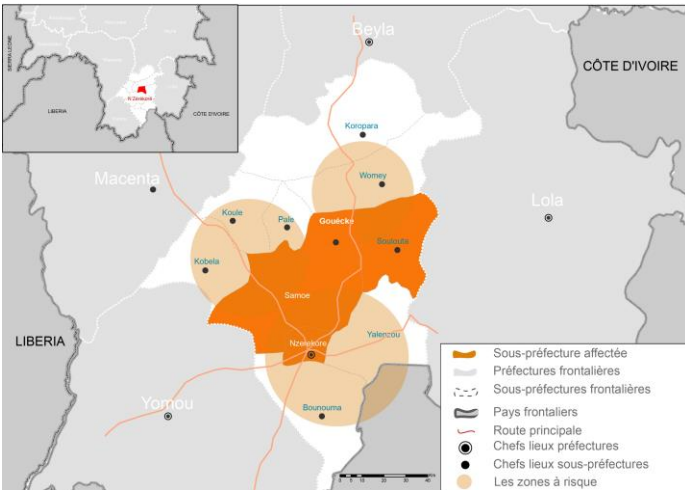


Ce rapport de situation présente les dernières informations sur la situation relative à la résurgence du virus Ebola recensée depuis février 2021 en Guinée. Le document contient les dernières données épidémiologiques, les actions menées par les instances gouvernementales et la communauté humanitaire pour lutter contre la propagation de l'épidémie, et fournit des recommandations sur la marche à suivre. Enfin, le rapport décrit les actions menées par l'Organisation Internationale pour les Migrations dans le cadre de la réponse à cette épidémie. Ce rapport contient les informations mises à jour au 7 mai 2021.

## ZONES AFFECTÉES



Cette carte n'est fournie qu'à titre d'illustration. Les représentations ainsi que l'utilisation des frontières et des noms géographiques sur cette carte peuvent comporter des erreurs et n'impliquent ni jugement sur le statut légal d'un territoire, ni reconnaissance ou acceptation officielles de ces frontières de la part de l'OIM.

## CONTEXTE

La Guinée fait face, depuis février 2021, à la réapparition de l'épidémie d'Ebola. Pour la première fois depuis 2016, des cas de fièvre hémorragiques causés par le virus ont été recensés dans la préfecture de N'zérékoré, dans le sud-est du pays, conduisant à plusieurs morts. La première victime, identifiée dans la sous-préfecture de Gouécké, est une infirmière décédée fin janvier. Tous les autres cas sont des personnes ayant assisté aux obsèques le 1<sup>er</sup> février 2021. Le 14 février, le Ministère de la Santé de Guinée a officiellement déclaré une épidémie de maladie à virus Ebola (MVE).



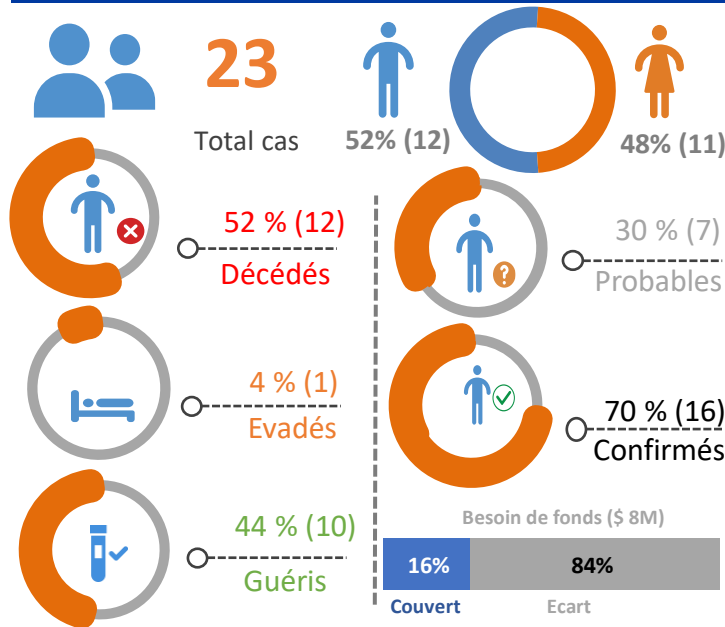
Réunion entre la plateforme préfectorale Une seule Santé, l'ANSS et l'OIM dans le cadre de l'engagement communautaire, N'Zérékoré © OIM 2021

## PREPARATION TRANSFRONTALIERE DE L'OIM

### Libéria

- o Réalisation d'une évaluation rapide de PCI dans les districts de Grand Bassa, Rivercess, Grand Gedeh et dans certaines parties de Montserrado ;
- o Recherche active de cas dans les communautés à haut risque et les structures de santé frontalières avec la Guinée ;
- o Suite de l'engagement communautaire avec les leaders des communautés dans les districts à haut risque;
- o Formation des agents du contrôle sanitaire au niveau de 54 PoEs des districts limitrophes.

## CHIFFRES CLÉS



## POINTS SAILLANTS

### 1. Situation épidémiologique

Au 07 Avril 2021, Cumulativement, 23 cas ont été identifiés dont 16 cas confirmés et 7 cas probables. Il y a actuellement 04 personnes qui sont hospitalisées aux Centres de traitement des épidémies (CT-Epi) de N'Zérékoré (2) et Gouécké (2) dont 0 cas confirmé et 04 cas suspects.

A date, il y a 2 nouveaux cas suspects enregistrés à N'zérékoré. L'épidémie a conduit à un total de 12 décès dont 5 cas confirmés et 7 cas probables. Au total, il y a eu 5 agents de Santé infectés par le virus Ebola avec 2 décès dont 1 cas confirmé et 1 cas probable.

Par ailleurs, 10 personnes ont été déclarées guéries, aucun contact à suivre et 9431 personnes ont été vaccinées. Le nouveau compte à rebours pour déclarer la fin de l'épidémie a commencé le 08 mai 2021.

### 2. Activités de riposte

- o Formation du personnel de l'OIM et des bénéficiaires de ses interventions dans le cadre de riposte contre Ebola sur la Prévention de l'Exploitation et des Abus Sexuels (PSEA)
- o Poursuite des travaux de construction des abris au niveau des 12 points de contrôle sanitaire (PCS) installés aux principales sorties des épicentres de l'épidémie
- o Identification de 09 alertes dont 08 validées au niveau des 12 PCS installés à Gouécké, N'Zérékoré centre et Soulouta, et des 10 PoEs.

### Sierra-Leone

- o Fourniture de matériels de prévention des infections et d'EPI à trois grands PoEs : l'aéroport international de Freetown et deux points de passage terrestres (Gbalamuya à la frontière avec la Guinée et Jendema à la frontière avec le Libéria);
- o Soutien à la planification des exercices nationaux de simulation pour la MVE;
- o Participation aux réunions de coordination de la gestion des incidents pour la préparation et la riposte à la MVE et co-présidence du pilier PoEs avec l'OMS.

## RÔLE DE L'OIM DANS LA RÉPONSE

**Coordination et collaboration transfrontalière** **24**

- Tenue de la réunion bimensuelle de coordination régionale EVD OIM
- Participation à 24 réunions journalières de coordination de la riposte contre la MVE au niveau national (ANSS) et dans les 2 régions affectées (Conakry et N'Zérékoré) pour l'adaptation des interventions;
- Participation à la réunion hebdomadaire d'information épidémiologique à l'ANSS et appui à la coordination préfectorale de N'Zérékoré pour la participation à distance via vidéo-conférence.

**Prise en charge** **4**

- Participation à la facilitation de la prise en charge de 4 cas de MVE dont 0 confirmé et 4 suspects aux CT-Epi de N'Zérékoré (2) et Gouécké (2);
- Appui à la Sécurisation du CT-Epi de N'Zérékoré par les 12 agents des USAGE.

**Surveillance et recherche des contacts** **09**

- Identification de 09 alertes (décès) dont 08 validées au niveau des 12 PCS installés à Gouécké, Soulouta et N'Zérékoré, et des 10 PoEs frontaliers actifs de la région de N'Zérékoré ;
- Dissémination journalière de la liste des contacts Ebola perdus de vue aux PoEs pour la recherche active des contacts en situation de mobilité ;
- Appui à la rédaction et au partage de 7 SitRep régionaux sur la MVE à N'Zérékoré.

**Points d'entrée** **141 917**

- Poursuite des travaux de construction des abris au niveau des 12 PCS installés aux principales sorties de Gouécké, Soulouta et la commune urbaine de N'Zérékoré;
- Tenue de la réunion de la commission PoEs et collaboration transfrontalière ;
- Dépistage de 141 917 voyageurs dont 48 252 femmes aux 12 PoC installés aux principales sorties de Gouécké, Soulouta et N'Zérékoré centre, et aux 10 PoEs frontaliers actifs.

**Communication** **141 917**

- Participation à la réunion extraordinaire de sensibilisation de la PCUSS de Soulouta avec les leaders communautaires de la préfecture de N'Zérékoré ;
- Sensibilisation de 141 917 voyageurs dont 48 252 femmes aux 12 PoC installés aux principales sorties de de Gouécké, Soulouta et la CU de N'Zérékoré, et les 10 PoEs frontaliers actifs sur les mesures préventives contre la MVE.

**PCI, WASH et Autres** **12 Agents SALs déployés**

- Dotation et installation des cuves de 1 000 litres chacune aux PCS de Boma, Nakoyakpala, Gbangana, Bellevue, Vakamota et Keayeba1 suivi de leur approvisionnement en eau pour le lavage des mains;
- Formation du personnel de l'OIM et des bénéficiaires de ses interventions dans le cadre de riposte contre Ebola sur la Prévention de l'Exploitation et des Abus Sexuels (PSEA).

### Réunion de sensibilisation de la PCUSS de Soulouta avec les leaders communautaires de la préfecture

**N'Zérékoré le 06-05-2021:** Sensibiliser les communautés à travers leurs leaders sur l'acceptation des actions de riposte contre la MVE, tel était l'objectif d'une réunion extraordinaire convoquée par les membres de la plateforme.

La réunion a connu la présence effective de tous les présidents de district, des présidents des jeunes et des femmes, les sages de tous les districts de Soulouta et certains partenaires dont l'OIM.

Elle a permis de partager les informations sur les appuis des institutions et ONG impliquées dans la riposte, notamment la réactivation de la PCUSS, l'appui à son fonctionnement et les activités de contrôle sanitaire aux sorties principales de la Sous-préfecture grâce à l'OIM. Au terme de la réunion il a été demandé aux présidents de district de sensibiliser les communautés et identifier des potentiels volontaires à la vaccination.



**POUVOIR 3**  
4 Days Standby

Réunion extraordinaire des membres de la PCUSS de Soulouta, N'Zérékoré © OIM 2021

Merci de visualiser les supports ci-dessous :

[Tableau de bord des Points de Contrôle Sanitaire \(PCS\) de N'Zérékoré](#)

[L'OIM répond à la nouvelle épidémie de maladie à virus Ebola à N'Zérékoré, Guinée](#)

[Document de l'appel d'urgence de l'OIM pour mobiliser des fonds pour la riposte de la MVE en Guinée](#)

### CONTEXTE

La Guinée fait face, depuis février 2021, à la réapparition de l'épidémie d'Ebola dans la sous-préfecture de Gouécké dont la première victime a été identifiée. Dans ce contexte, l'OIM a mis en oeuvre un exercice de suivi des voyageurs à l'entrée et à la sortie des zones touchées par l'épidémie afin de contrôler et prévenir la réponse de la maladie à virus Ebola (MVE).

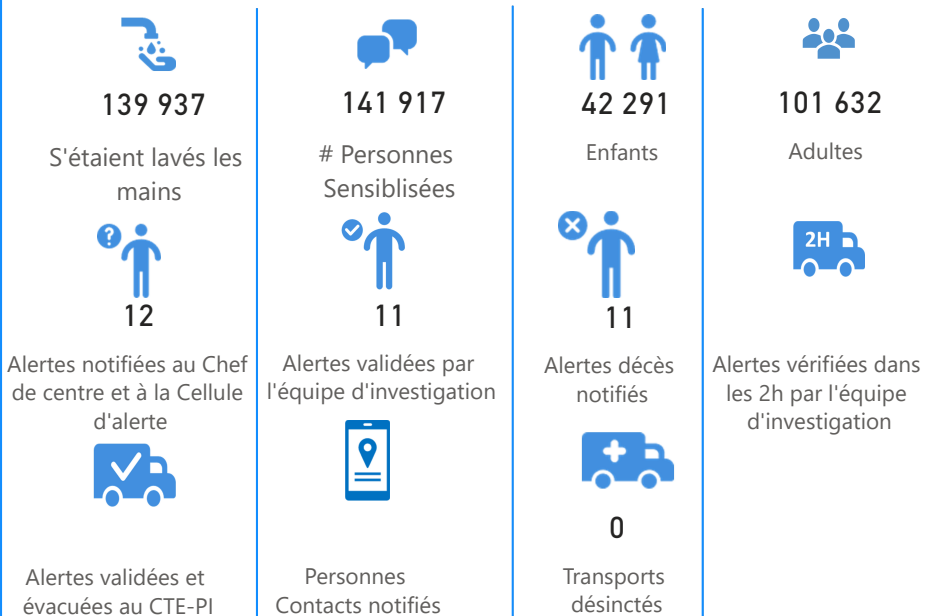
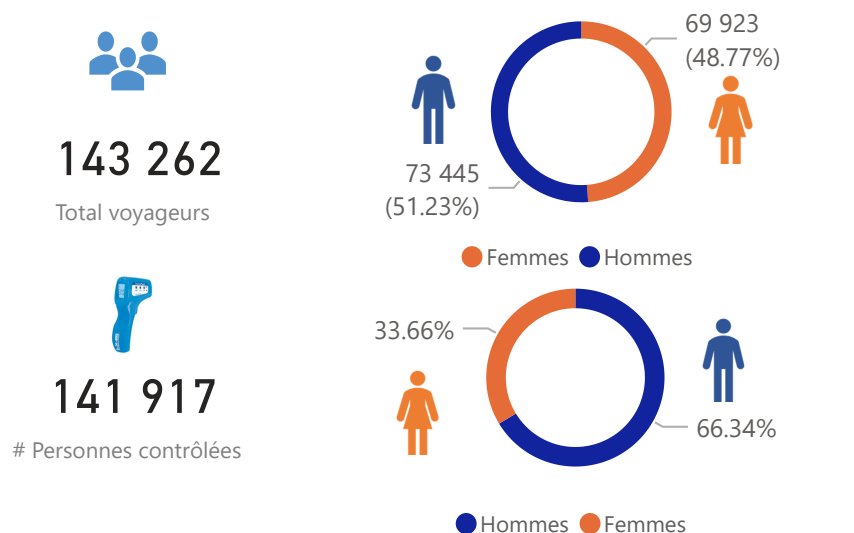
#### Termes clés :

**Alerte :** Personnes présentant les symptômes visibles avec ou sans fièvre dont la température est supérieure ou égale à 38°C.

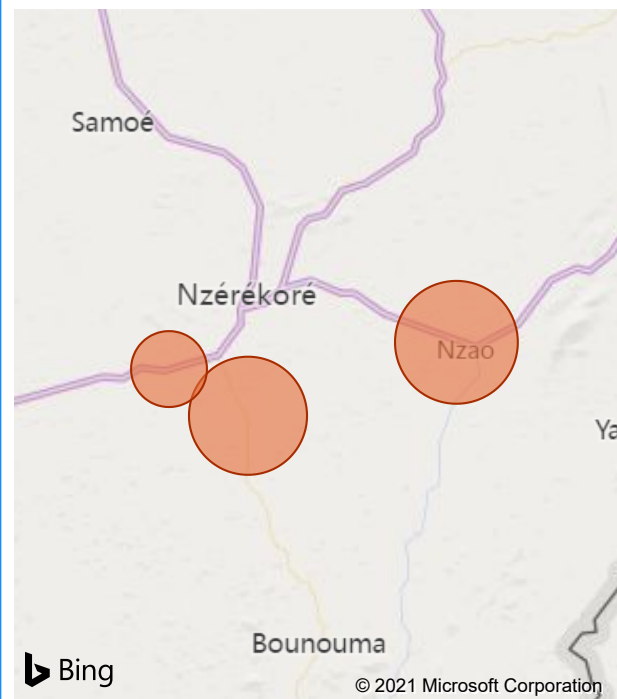
**Alertes décès :** Tout corps sans vie identifiés au niveau des Points de Contrôle Sanitaire (PCS).



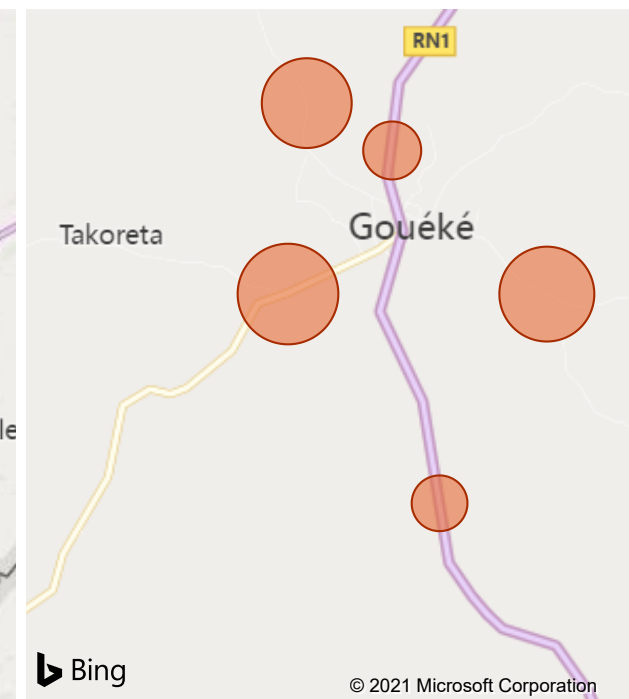
### CHIFFRES CLES AU NIVEAU DES PCS



### Localisation des PCS N'Zérékoré Centre



### Localisation des PCS Gouécké Centre



### TENDANCE JOURNALIERE DES VOYAGEURS AU NIVEAU DES PCS

