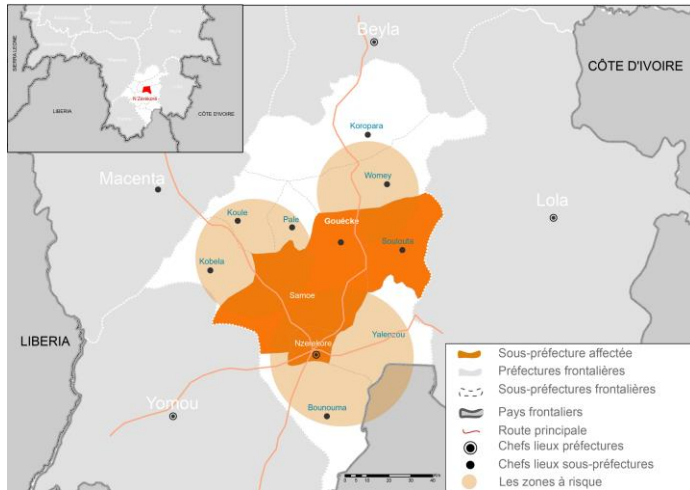


Ce rapport de situation présente les dernières informations sur la situation relative à la résurgence du virus Ebola recensée depuis février 2021 en Guinée. Le document contient les dernières données épidémiologiques, les actions menées par les instances gouvernementales et la communauté humanitaire pour lutter contre la propagation de l'épidémie, et fournit des recommandations sur la marche à suivre. Enfin, le rapport décrit les actions menées par l'Organisation Internationale pour les Migrations dans le cadre de la réponse à cette épidémie. Ce rapport contient les informations mises à jour au 30 avril 2021.

ZONES AFFECTÉES



Cette carte n'est fournie qu'à titre d'illustration. Les représentations ainsi que l'utilisation des frontières et des noms géographiques sur cette carte peuvent comporter des erreurs et n'impliquent ni jugement sur le statut légal d'un territoire, ni reconnaissance ou acceptation officielles de ces frontières de la part de l'OIM.

CONTEXTE

La Guinée fait face, depuis février 2021, à la réapparition de l'épidémie d'Ebola. Pour la première fois depuis 2016, des cas de fièvre hémorragiques causés par le virus ont été recensés dans la préfecture de N'zérékoré, dans le sud-est du pays, conduisant à plusieurs morts. La première victime, identifiée dans la sous-préfecture de Gouécké, est une infirmière décédée fin janvier. Tous les autres cas sont des personnes ayant assisté aux obsèques le 1^{er} février 2021. Le 14 février, le Ministère de la Santé de Guinée a officiellement déclaré une épidémie de maladie à virus Ebola (MVE).

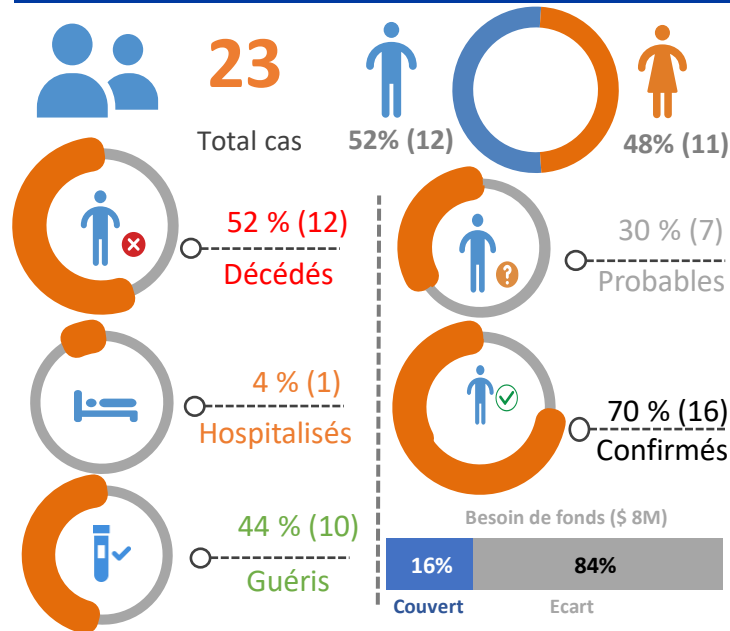


PREPARATION TRANSFRONTALIERE DE L'OIM

Libéria

- o Réalisation d'une évaluation rapide de PCI dans les districts de Grand Bassa, Rivercess, Grand Gedeh et dans certaines parties de Montserrado ;
- o Recherche active de cas dans les communautés à haut risque et les structures de santé frontalières avec la Guinée ;
- o Suite de l'engagement communautaire avec les leaders des communautés dans les districts à haut risque;
- o Formation des agents du contrôle sanitaire au niveau de 54 PoEs des districts limitrophes.

CHIFFRES CLÉS



POINTS SAILLANTS

1. Situation épidémiologique

Au 30 Avril 2021, cumulativement, 23 cas ont été identifiés dont 16 cas confirmés et 7 cas probables. Il y a actuellement 3 personnes qui sont hospitalisées au Centre de traitement des épidémies (CT-Epi) de N'Zérékoré dont 0 cas confirmé et 3 cas suspects.

A date, il y a 2 nouveaux cas suspects enregistrés à N'zérékoré. L'épidémie a conduit à un total de 12 décès dont 5 cas confirmés et 7 cas probables. Au total, il y a eu 5 agents de Santé infectés par le virus Ebola avec 2 décès dont 1 cas confirmé et 1 cas probable.

Par ailleurs, 10 personnes ont été déclarées guéries, aucun contact à suivre et 8538 personnes ont été vaccinées. Le compte à rebours pour déclarer la fin de l'épidémie est de J-35.

2. Activités de riposte

- o Début des travaux de construction des abris au niveau des 12 points de contrôle sanitaire (PCS) installés aux principales sorties des épicentres de l'épidémie (sous-préfectures de Gouécké et Soulouta et de la commune urbaine de N'Zérékoré);
- o Intégration de 6 nouveaux points d'entrée de la région de N'Zérékoré dans le dispositif de surveillance MVE ;
- o Fin de la mission d'élaboration des cahiers de charge pour la réhabilitation des PoEs, la mise en place des salles d'isolement et de points d'eau dans le cadre du financement CERF;
- o Identification de 24 alertes dont 20 validées au niveau des 12 PCS installés à Gouécké, N'Zérékoré centre et Soulouta, et des 10 PoEs.

Sierra-Leone

- o Fourniture de matériels de prévention des infections et d'EPI à trois grands PoEs : l'aéroport international de Freetown et deux points de passage terrestres (Gbalamuya à la frontière avec la Guinée et Jendema à la frontière avec le Libéria);
- o Soutien à la planification des exercices nationaux de simulation pour la MVE;
- o Participation aux réunions de coordination de la gestion des incidents pour la préparation et la riposte à la MVE et co-présidence du pilier PoEs avec l'OMS.

RÔLE DE L'OIM DANS LA RÉPONSE

Coordination et collaboration transfrontalière **24**

- Finalisation des travaux de réhabilitation du COU-SP du district sanitaire de N'Zérékoré;
- Appui en carburant pour le groupe électrogène du COU-SP du district sanitaire de N'Zérékoré et à la coordination de la riposte;
- Participation à 24 réunions journalières de coordination de la riposte contre la MVE au niveau national (ANSS) et dans les 2 régions affectées (Conakry et N'Zérékoré) pour l'adaptation et l'harmonisation des interventions;
- Participation à la réunion hebdomadaire d'information épidémiologique à l'ANSS et appui à la coordination préfectorale de N'Zérékoré pour la participation à distance via vidéo-conférence.

Prise en charge **3**

- Participation à la facilitation de la prise en charge de 3 cas de MVE dont 0 confirmé et 3 suspects au CT-Epi de N'Zérékoré;
- Appui à la Sécurisation du CT-Epi de N'Zérékoré par les 12 agents des USAGE.

Surveillance et recherche des contacts **24**

- Identification de 24 alertes (décès) dont 20 validées au niveau des 12 PCS installés à Gouécké, Soulouta et N'Zérékoré, et des 10 PoEs frontaliers actifs de la région de N'Zérékoré ;
- Dissémination journalière de la liste des contacts Ebola perdus de vue aux PoEs pour la recherche active des contacts en situation de mobilité ;
- Appui à la rédaction et au partage de 7 SitReps régionaux sur la MVE à N'Zérékoré.

Points d'entrée **231 316**

- Début des travaux de construction des abris au niveau des 12 PCS installés aux principales sorties de Gouécké, Soulouta et la commune urbaine de N'Zérékoré;
- Intégration de 6 nouveaux points d'entrée de la région de N'Zérékoré dans le dispositif de surveillance MVE;
- Fin de la mission d'évaluation des PoEs retenus pour la construction de salles d'isolement et de points d'eau par l'ingénieur de l'OIM;
- Appui au renforcement du dispositif de contrôle sanitaire au niveau de 4 PoEs frontaliers;
- Fin de l'orientation des agents déployés aux PoEs et aux PCS sur le guide de contrôle sanitaire aux PoEs et les Procédures Opérationnelles Normalisées;
- Participation à la réunion de la commission surveillance de l'ANSS pour la révision du plan de renforcement de la surveillance épidémiologique de la MVE pendant la période des 42 jours du compte à rebours;
- Organisation de la réunion du comité technique de prévention et de gestion des événements de santé publique à l'aéroport de Conakry;
- Dépistage de 231 316 voyageurs dont 76 334 femmes aux 12 PoC installés aux principales sorties de Gouécké, Soulouta et N'Zérékoré centre, et aux 10 PoEs frontaliers actifs.

Communication **231 316**

- Sensibilisation de 231 316 voyageurs dont 76 334 femmes aux 12 PoC installés aux principales sorties de de Gouécké, Soulouta et la CU de N'Zérékoré, et les 10 PoEs frontaliers actifs sur les mesures préventives contre la MVE.

Réhabilitation du bâtiment de la DPS de N'Zérékoré

N'Zérékoré le 29-04-2021: *Réhabilitation du bâtiment de la Direction préfectorale de la Santé (DPS) de N'Zérékoré.* Dans le cadre de la riposte contre l'épidémie de la MVE, l'OIM a appuyé la réhabilitation du bâtiment de la DPS de N'Zérékoré abritant le COU-SP. Cet appui est constitué par : 1) *le carrelage de la salle de réunion;* 2) *la peinture intérieure et extérieure de tout le bâtiment;* 3) *le nettoyage des sanitaires des toilettes;* 4) *la climatisation et la ventilation des bureaux et salle de réunion;* 5) *la dotation du groupe électrogène en carburant pour une durée de 3 mois;* et 6) *la fourniture de meubles et matériels informatiques (très prochainement).*

Cet appui contribue à améliorer les conditions de travail des différentes équipes de la riposte contre l'épidémie de la MVE à N'Zérékoré.



Bâtiment de la DPS de N'Zérékoré, N'Zérékoré © OIM 2021

Merci de visualiser les supports ci-dessous :

[Dashboard des Point de Contrôle Sanitaire \(PCS\) de N'Zérékoré](#)

[L'OIM répond à la nouvelle épidémie de maladie à virus Ebola à N'Zérékoré, Guinée](#)

[Document de l'appel d'urgence de l'OIM pour mobiliser des fonds pour la riposte de la MVE en Guinée](#)

CONTEXTE

La Guinée fait face, depuis février 2021, à la réapparition de l'épidémie d'Ebola dans la sous-préfecture de Gouécké dont la première victime a été identifiée. Dans ce contexte, l'OIM a mis en oeuvre un exercice de suivi des voyageurs à l'entrée et à la sortie des zones touchées par l'épidémie afin de contrôler et prévenir la réponse de la maladie à virus Ebola (MVE).

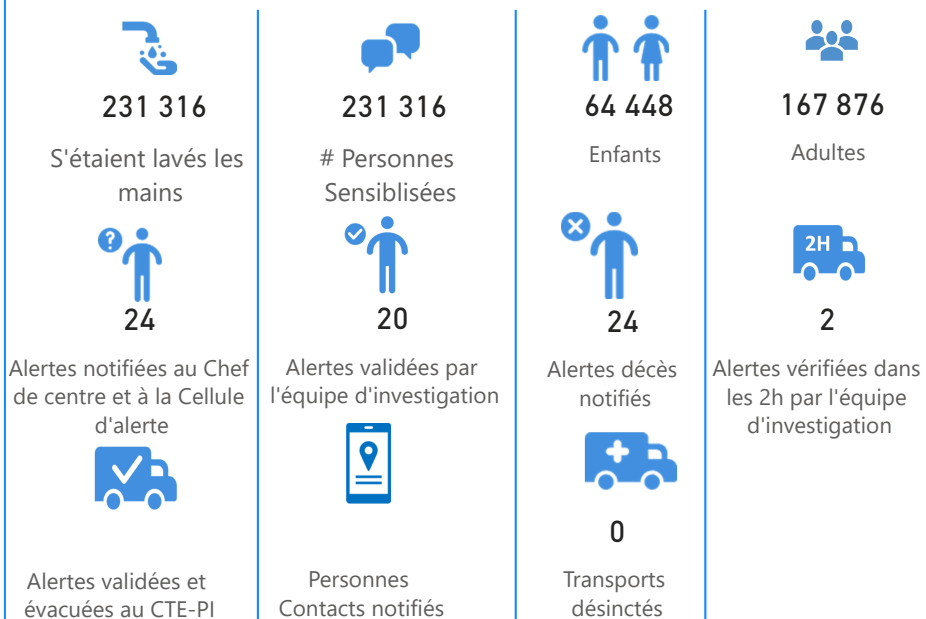
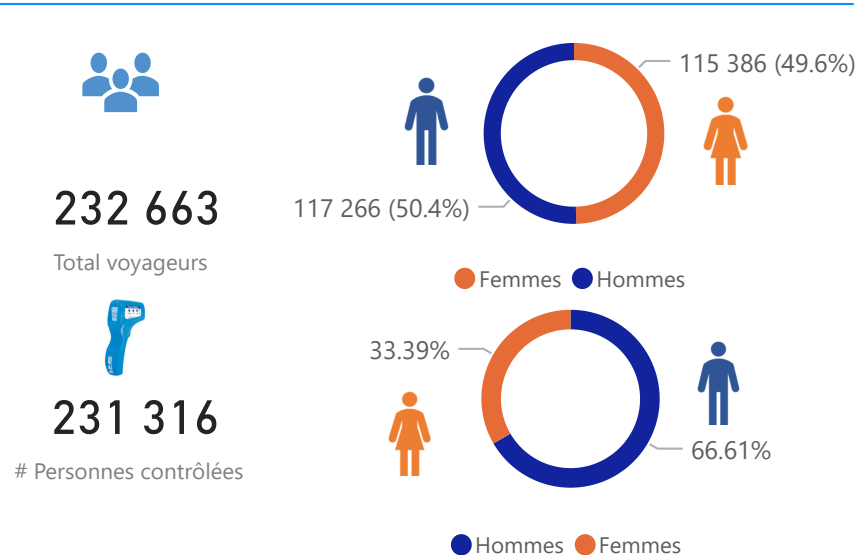
Termes clés :

Alerte : Personnes présentant les symptômes visibles avec ou sans fièvre dont la température est supérieure ou égale à 38°C.

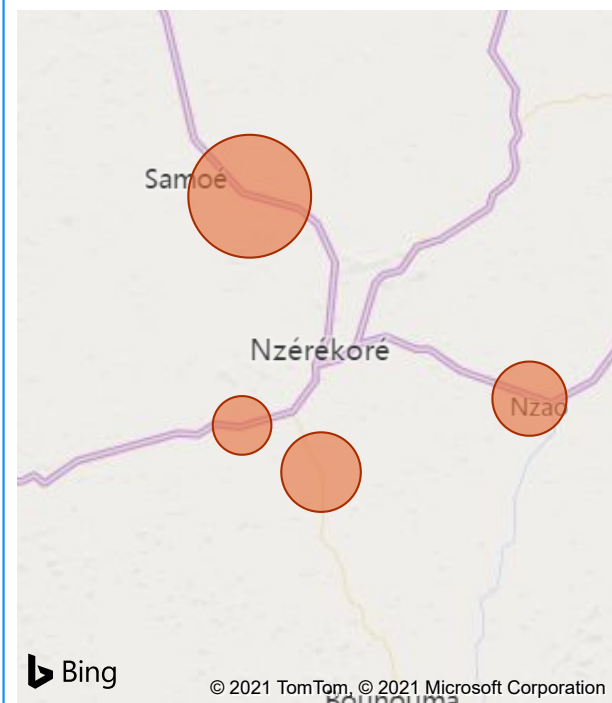
Alertes décès : Tout corps sans vie identifiés au niveau des Points de Contrôle Sanitaire (PCS).



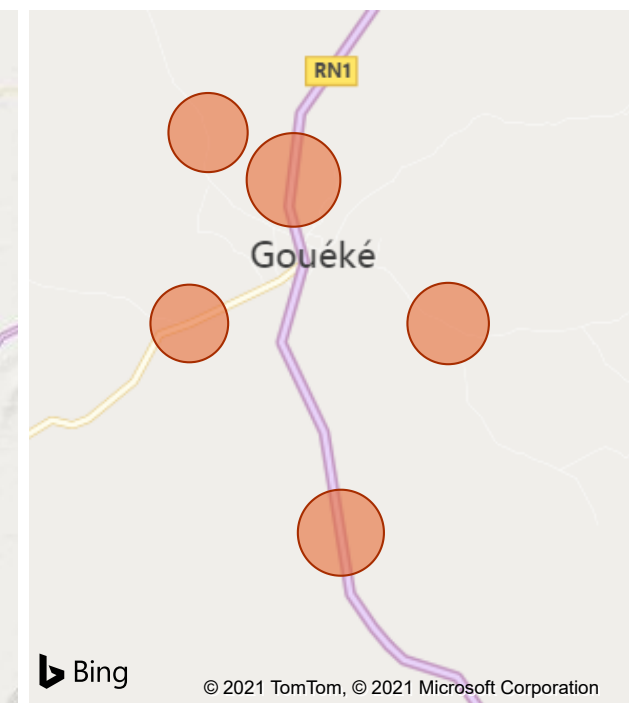
CHIFFRES CLES AU NIVEAU DES PCS



Localisation des PCS N'Zérékoré Centre



Localisation des PCS Gouécké Centre



TENDANCE JOURNALIERE DES VOYAGEURS AU NIVEAU DES PCS

