

INTRODUCTION: L'OIM travaille avec les autorités nationales, locales et des partenaires locaux, afin de mieux comprendre les mouvements migratoires à travers l'Afrique de l'Ouest et du Centre. Le suivi des flux de population (FMP) est une activité qui permet de quantifier les flux, les tendances et les routes migratoires et de recueillir des informations qualitatives sur les profils, pays d'origine et de destination, et modes de transports des voyageurs transitant par un point d'entrée, de transit ou de sortie donné. Au Sénégal, deux points de suivi sont installés depuis avril 2019 sur plusieurs lieux de transit importants à Kidira et Moussala; ceux-ci enregistrent plus particulièrement les mouvements quotidiens des bus de voyageurs en provenance et à destination du Mali, de la Gambie et de la Guinée.



Durant le mois de juin 2019, les mouvements locaux de courte durée (43%), la migration économique de longue durée (41%) et la migration saisonnière (3%) ont été les principaux motifs de migration des personnes transitant par le point de suivi des flux.

Bamako, Dakar et Banjul étaient les principales villes de départ (88%, 10% et 1%, respectivement) et de destination (9%, 84% et 4%, respectivement) des flux observés au cours de ce mois.

D'importants flux internes (68% des flux observés), entre Tambacounda et des villes frontières avec le Mali, la Guinée, et la Gambie ont été observés.

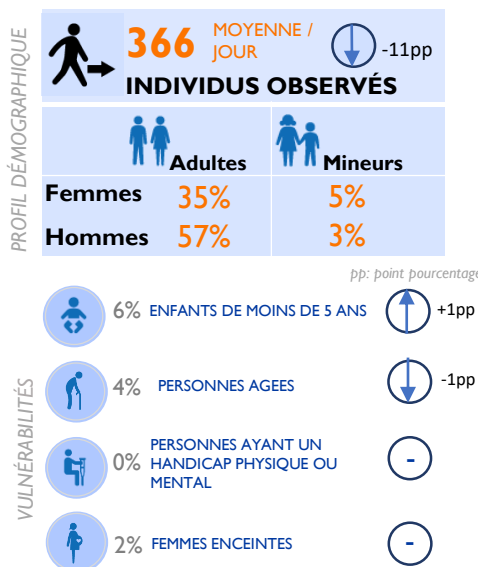
Deux principaux modes de transports ont été identifiés: le trajet en voiture (32% des flux) et en bus (68%). Au cours de ce mois, les Maliens (52%), les Sénégalais (34%), et les Nigériens (4%) ont été les principales nationalités observées aux points de suivi des flux de Kidira et Moussala.

MÉTHODOLOGIE Le suivi des flux de population (FMP) est un travail d'enquêtes qui vise à mettre en lumière les zones particulièrement sujettes aux migrations transfrontalières et intrarégionales. Les zones de forte mobilité sont identifiées à l'échelle du pays. Les équipes DTM conduisent ensuite un travail au niveau local pour identifier des points de transit stratégiques. Les enquêteurs collectent les données auprès des informateurs clés présents sur le point de suivi des flux: il peut s'agir du personnel des gares routières, de fonctionnaires de police ou de douane, des chauffeurs de bus ou des migrants eux-mêmes. Un questionnaire de base mêlé à des observations directes permet de collecter des données désagrégées par sexe et nationalité. A Tambacounda, le point de suivi des flux a été choisi après consultation avec les acteurs nationaux et locaux impliqués dans la gestion des migrations au Sénégal, en fonction de sa localisation et des caractéristiques propres aux flux transitant dans ces espaces. La collecte de données se fait de manière quotidienne sur des plages horaires où les flux sont les plus importants.

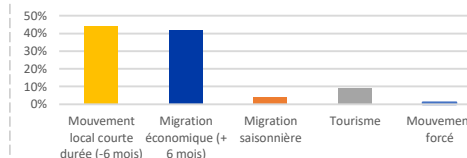
LIMITES Les données utilisées dans le cadre de cette analyse, sont des estimations et ne représentent qu'une partie des flux existants sur les axes Tambacounda-Kidira, Tambacounda-Dakar et Tambacounda-Kédougou. La couverture spatiale et temporelle de ces enquêtes est partielle et, bien que la collecte se fasse de manière quotidienne et sur des périodes où les flux sont importants, elle reste partielle à l'échelle de la journée. Enfin, aucune information n'est collectée sur les flux existant en dehors des plages horaires couvertes. Les données sur les vulnérabilités sont basées sur des observations directes des enquêteurs et ne doivent être comprises qu'à titre indicatif.

PROFIL DES VOYAGEURS

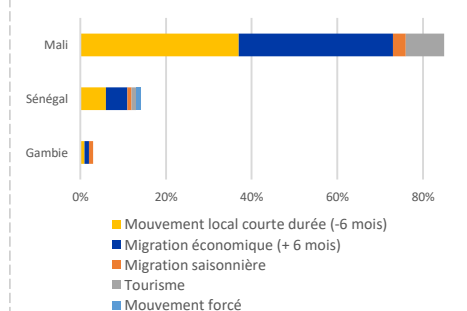
(obtenues par observation directe et lors d'entrevues avec des chauffeurs de bus et chefs de gare)



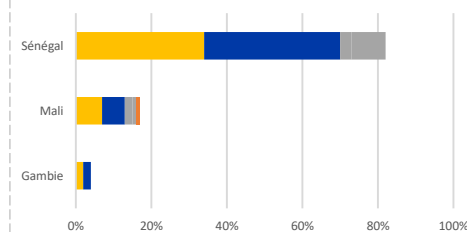
PRINCIPAUX TYPES DE MOUVEMENTS OBSERVÉS



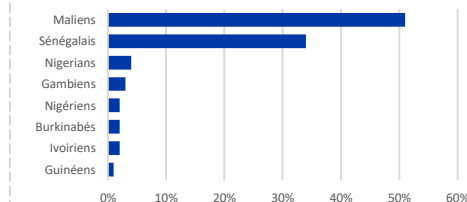
PROVENANCE DES DIFFÉRENTS MOUVEMENTS OBSERVÉS



DESTINATION DES DIFFÉRENTS MOUVEMENTS OBSERVÉS



PRINCIPALES NATIONALITÉS OBSERVÉES



En juin 2019, 6 pour cent des personnes identifiées au FMP étaient des enfants de moins de cinq ans, tandis que 4 pour cent étaient des personnes âgées.

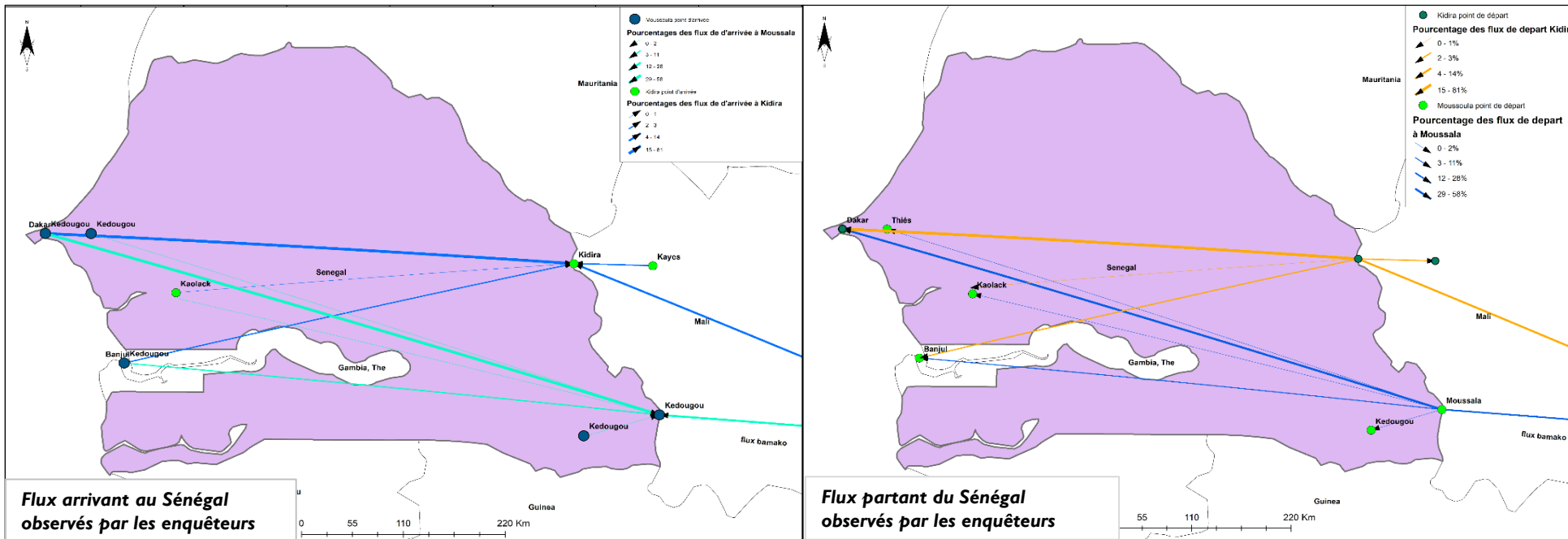
Variations calculées par rapport aux données du mois précédent

Destinations des transports	%	Variation
SÉNÉGAL	77	+3pp
MALI	18	-2pp
GAMBIE	6	-

Provenances des transports	%	Variation
MALI	80	-
SENEGAL	16	-1pp
GAMBIE	4	-

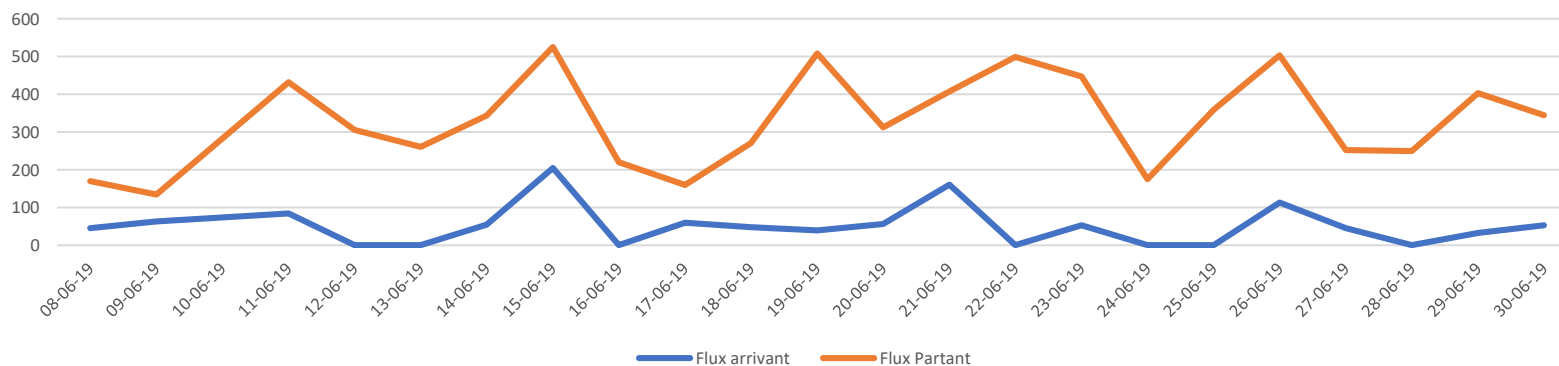
pp: point pourcentage

PROVENANCE ET DESTINATION



Source : ESRI. Les cartes de ce rapport ne sont fournies qu'à titre d'illustration. Les représentations ainsi que l'utilisation des frontières et des noms géographiques sur ces cartes peuvent comporter des erreurs et n'impliquent ni jugement sur le statut légal d'un territoire, ni reconnaissance ou acceptation officielles de ces frontières de la part de l'OIM.

EVOLUTION DES FLUX D'INDIVIDUS OBSERVÉS AU SENEGAL AU COURS DU MOIS DE JUIN 2019



La collecte de données n'a pas couvert tout le mois de juin et n'a débuté que le 8 juin 2019. Au cours de la période de collecte des données, les flux observés aux deux Points de suivi de flux de Kidira et Moussala n'ont pas connu de changement significatif hormis une hausse importante des flux suivant la fin du Ramadan. Tout au long du mois, mouvements de voyageurs étaient relativement réguliers, avec des jours de forte affluence correspondant aux jours des marchés hebdomadaires à Louma et Diaobé.

INTRODUCTION: L'OIM travaille avec les autorités nationales, locales et des partenaires locaux, afin de mieux comprendre les mouvements migratoires à travers l'Afrique de l'Ouest et du Centre. Le suivi des flux de population (FMP) est une activité qui permet de quantifier les flux, les tendances et les routes migratoires et de recueillir des informations qualitatives sur les profils, pays d'origine et de destination, et modes de transports des voyageurs transitant par un point d'entrée, de transit ou de sortie donné. Au Sénégal, un point de suivi est installé depuis avril 2019 à Kidira, un lieu de transit important où on observe plus particulièrement les mouvements quotidiens des bus de voyageurs en provenance et à destination du Mali et de la Gambie.



Durant le mois de juin 2019, les mouvements locaux de courte durée (42%) et la migration économique de longue durée (42%) ont été les principaux motifs de migration des personnes transitant par le point de suivi des flux à Kidira.

Bamako, Dakar, Kayes, Banjul et Niamey étaient les cinq villes de départ (92%, 6%, 1%, 1% et <1%, respectivement), tandis que Dakar, Bamako, Banjul, Tambacounda et Selibaby étaient les cinq villes de destination (90%, 6%, 3% 1% et <1% respectivement) des flux observés au cours de ce mois à Kidira.

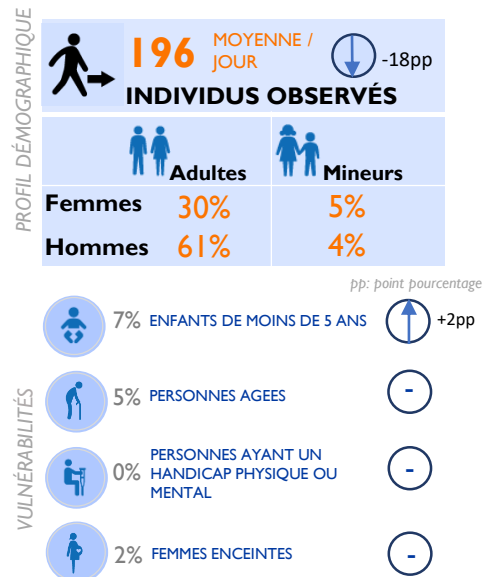
Deux principaux modes de transports ont été identifiés: le trajet en bus (99%) et en voiture (1% des flux). Au cours de ce mois, les Maliens (51%), les Sénégalais (35%), et les Nigériens (4%) ont été les principales nationalités observées au point de suivi des flux de Kidira.

MÉTHODOLOGIE Le suivi des flux de population (FMP) est un travail d'enquêtes qui vise à mettre en lumière les zones particulièrement sujettes aux migrations transfrontalières et intrarégionales. Les zones de forte mobilité sont identifiées à l'échelle du pays. Les équipes DTM conduisent ensuite un travail au niveau local pour identifier des points de transit stratégiques. Les enquêteurs collectent les données auprès des informateurs clés présents sur le point de suivi des flux: il peut s'agir du personnel des gares routières, de fonctionnaires de police ou de douane, des chauffeurs de bus ou des migrants eux-mêmes. Un questionnaire de base mêlé à des observations directes permet de collecter des données désagrégées par sexe et nationalité. A Kidira, le point de suivi des flux a été choisi après consultation avec les acteurs nationaux et locaux impliqués dans la gestion des migrations au Sénégal, en fonction de sa localisation et des caractéristiques propres aux flux transitant dans ces espaces. La collecte de données se fait de manière quotidienne sur des plages horaires où les flux sont les plus importants.

LIMITES Les données utilisées dans le cadre de cette analyse, sont des estimations et ne représentent qu'une partie des flux enregistrés au niveau du point de Kidira. La couverture spatiale et temporelle de ces enquêtes est partielle et, bien que la collecte se fasse de manière quotidienne et sur des périodes où les flux sont importants, elle reste partielle à l'échelle de la journée. Enfin, aucune information n'est collectée sur les flux existant en dehors des plages horaires couvertes. Les données sur les vulnérabilités sont basées sur des observations directes des enquêteurs et ne doivent être comprises qu'à titre indicatif.

PROFIL DES VOYAGEURS

(obtenues par observation directe et lors d'entretiens avec des chauffeurs de bus et chefs de gare)



En juin 2019, 7 pour cent des personnes identifiées au FMP étaient des enfants de moins de cinq ans, tandis que 5 pour cent étaient des personnes âgées.

Variations calculées par rapport aux données du mois précédent

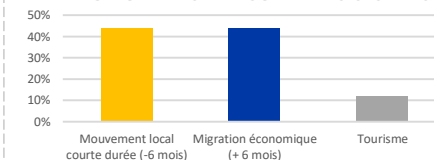
Destinations des transports	%	Variation
SÉNÉGAL	94	+12pp
MALI	4	-12pp
GAMBIE	2	-1pp

PROVENANCE ET DESTINATION

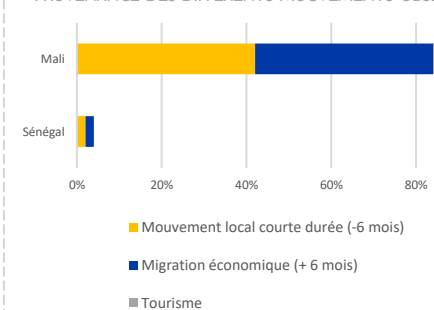
Provenances des transports	%	Variation
MALI	95	+9pp
SENEGAL	5	-9pp

pp: point pourcentage

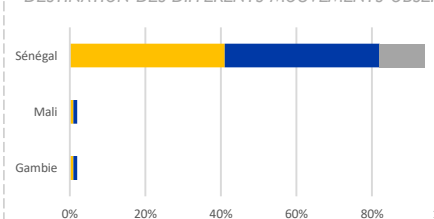
PRINCIPAUX TYPES DE MOUVEMENTS OBSERVÉS



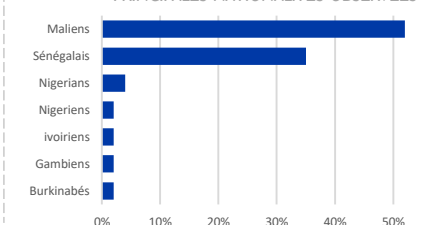
PROVENANCE DES DIFFÉRENTS MOUVEMENTS OBSERVÉS

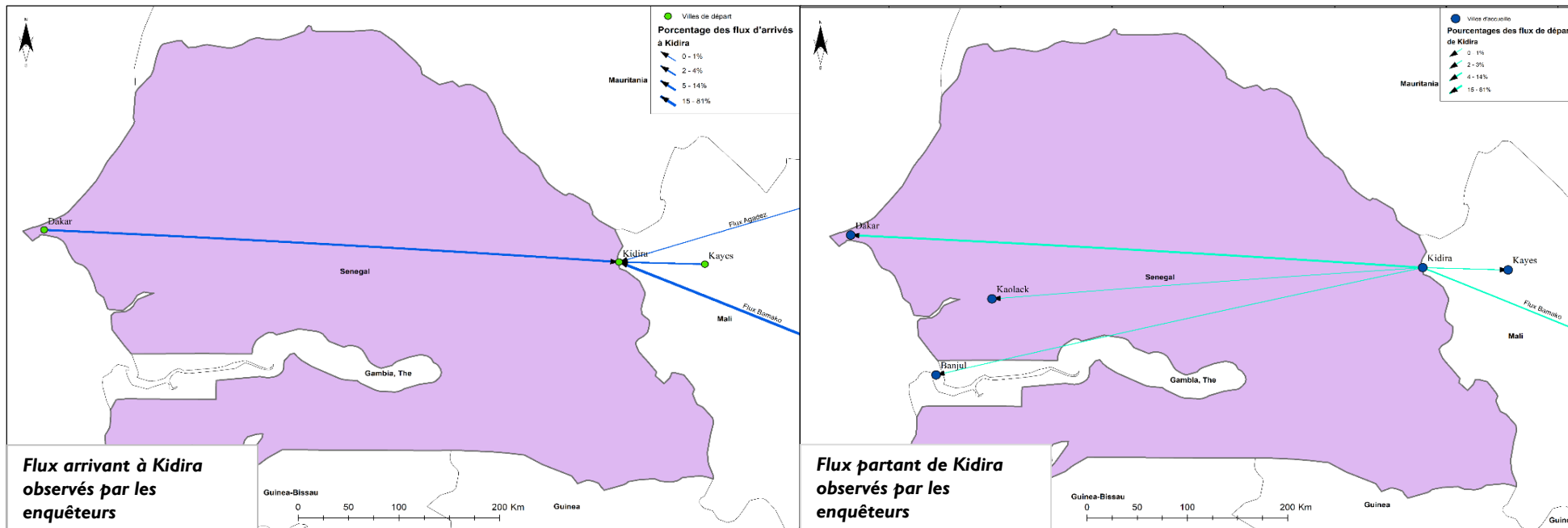


DESTINATION DES DIFFÉRENTS MOUVEMENTS OBSERVÉS



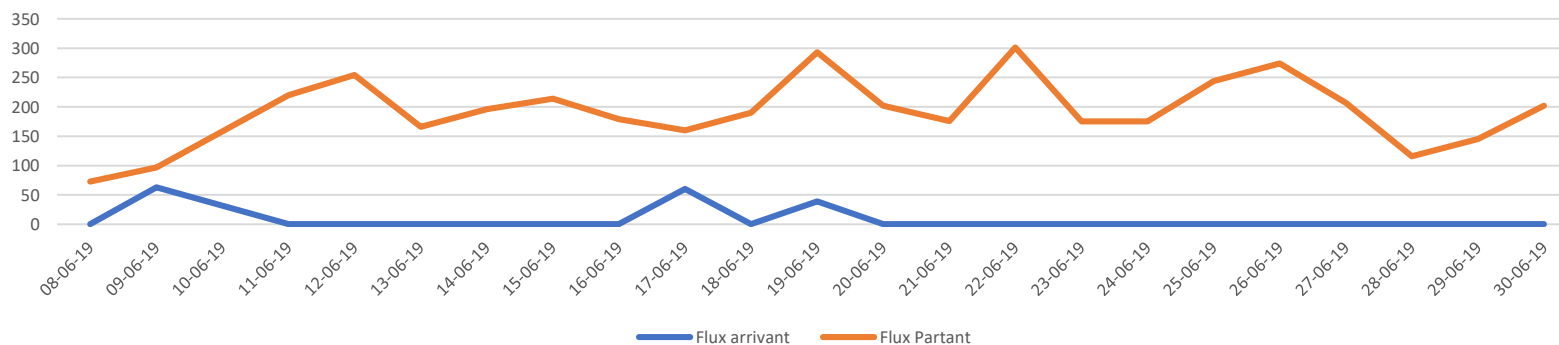
PRINCIPALES NATIONALITÉS OBSERVÉES





Source : ESRI. Les cartes de ce rapport ne sont fournies qu'à titre d'illustration. Les représentations ainsi que l'utilisation des frontières et des noms géographiques sur ces cartes peuvent comporter des erreurs et n'impliquent ni jugement sur le statut légal d'un territoire, ni reconnaissance ou acceptation officielles de ces frontières de la part de l'OIM.

EVOLUTION DES FLUX D'INDIVIDUS OBSERVÉS A KIDIRA AU COURS DU MOIS DE JUIN 2019



Au cours du mois de juin 2019, le nombre de personnes observées à Kidira est resté relativement stable, excepté une forte hausse observée en début de mois qui a fait suite à la baisse des flux observée à la fin du ramadan.

Au point de Kidira, les entrées enregistrées sont toujours plus importantes que les sorties. Les jours de fortes affluences à Kidira sont les mardi, mercredi et samedi et les baisses sont souvent notées plus les vendredis. Les fluctuations observées sont dues au fait que certaines compagnies de voyage ne travaillent pas tous les jours; c'est le cas de Diallo, Bani et KMT qui ne traverse que les mercredis pour aller en Gambie. Une autre compagnie Gana, ne passe par Kidira que le mercredi.

INTRODUCTION: L'OIM travaille avec les autorités nationales, locales et des partenaires locaux, afin de mieux comprendre les mouvements migratoires à travers l'Afrique de l'Ouest et du Centre. Le suivi des flux de population (FMP) est une activité qui permet de quantifier les flux, les tendances et les routes migratoires et de recueillir des informations qualitatives sur les profils, pays d'origine et de destination, et modes de transports des voyageurs transitant par un point d'entrée, de transit ou de sortie donné. Au Sénégal, un point de suivi est installé depuis avril 2019 à Moussala, un lieu de de transit important où on observe plus particulièrement les mouvements quotidiens des bus de voyageurs en provenance et à destination du Mali, de la Gambie et de la Guinée - Bissau.



Durant le mois de juin 2019, les mouvements locaux de courte durée (42%), la migration économique de longue durée (38%) et la migration saisonnière (12%) ont été les principaux motifs de migration des personnes transitant par le point de suivi des flux à Moussala.

Dakar, Bamako, Banjul, Bissau et Kédougou étaient les principales villes de départ et de destination des flux observés au cours de ce mois passant par Moussala.

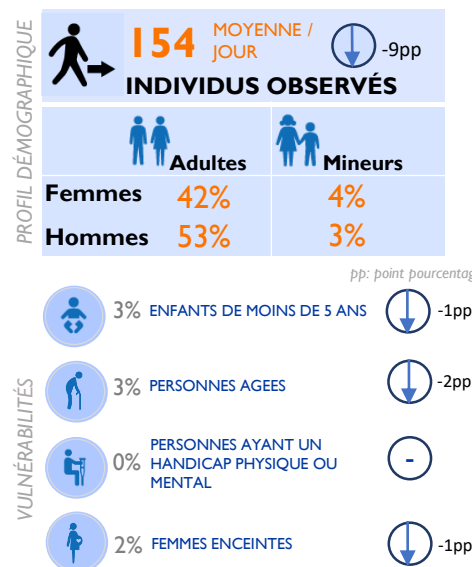
Deux principaux modes de transports ont été identifiés le trajet en bus (99%) et en voiture (1% des flux). Au cours de ce mois, les Maliens (50%), les Sénégalais (33%), et les Nigériens (5%) ont été les principales nationalités observées au point de suivi des flux de Moussala.

MÉTHODOLOGIE Le suivi des flux de population (FMP) est un travail d'enquêtes qui vise à mettre en lumière les zones particulièrement sujettes aux migrations transfrontalières et intrarégionales. Les zones de forte mobilité sont identifiées à l'échelle du pays. Les équipes DTM conduisent ensuite un travail au niveau local pour identifier des points de transit stratégiques. Les enquêteurs collectent les données auprès des informateurs clés présents sur le point de suivi des flux: il peut s'agir du personnel des gares routières, de fonctionnaires de police ou de douane, des chauffeurs de bus ou des migrants eux-mêmes. Un questionnaire de base mêlé à des observations directes permet de collecter des données désagrégées par sexe et nationalité. A Moussala, le point de suivi des flux a été choisi après consultation avec les acteurs nationaux et locaux impliqués dans la gestion des migrations au Sénégal, en fonction de sa localisation et des caractéristiques propres aux flux transitant dans ces espaces. La collecte de données se fait de manière quotidienne sur des plages horaires où les flux sont les plus importants.

LIMITES Les données utilisées dans le cadre de cette analyse, sont des estimations et ne représentent qu'une partie des flux enregistrés au niveau du point de Moussala. La couverture spatiale et temporelle de ces enquêtes est partielle et, bien que la collecte se fasse de manière quotidienne et sur des périodes où les flux sont importants, elle reste partielle à l'échelle de la journée. Enfin, aucune information n'est collectée sur les flux existant en dehors des plages horaires couvertes. Les données sur les vulnérabilités sont basées sur des observations directes des enquêteurs et ne doivent être comprises qu'à titre indicatif.

PROFIL DES VOYAGEURS

(obtenues par observation directe et lors d'entretiens avec des chauffeurs de bus et chefs de gare)



En avril 2019, 4 pour cent des personnes identifiées au FMP étaient des enfants de moins de cinq ans, tandis que 6 pour cent étaient des personnes âgées.

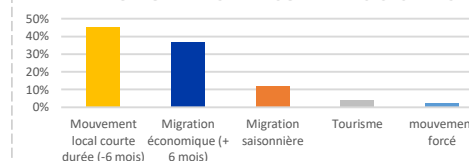
Variations calculées par rapport aux données du mois précédent

Destinations des transports	%	Variation
SÉNÉGAL	53	-8pp
MALI	38	+10pp
GAMBIE	8	-3pp
GUINEA - BISSAU	1	+1pp

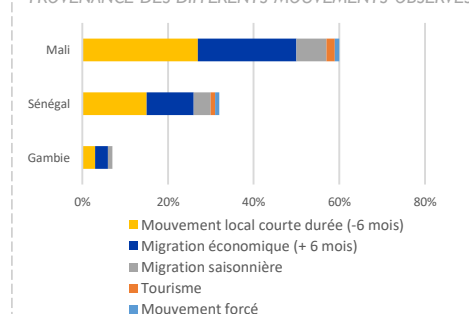
Provenances des transports	%	Variation
MALI	59	-12pp
SENEGAL	33	+14pp
GAMBIE	8	-1pp

pp: point pourcentage

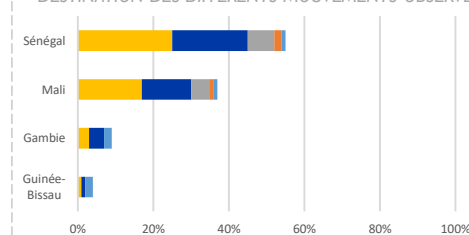
PRINCIPAUX TYPES DE MOUVEMENTS OBSERVÉS



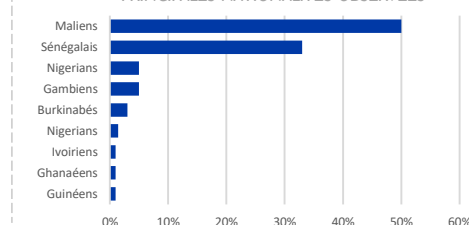
PROVENANCE DES DIFFÉRENTS MOUVEMENTS OBSERVÉS

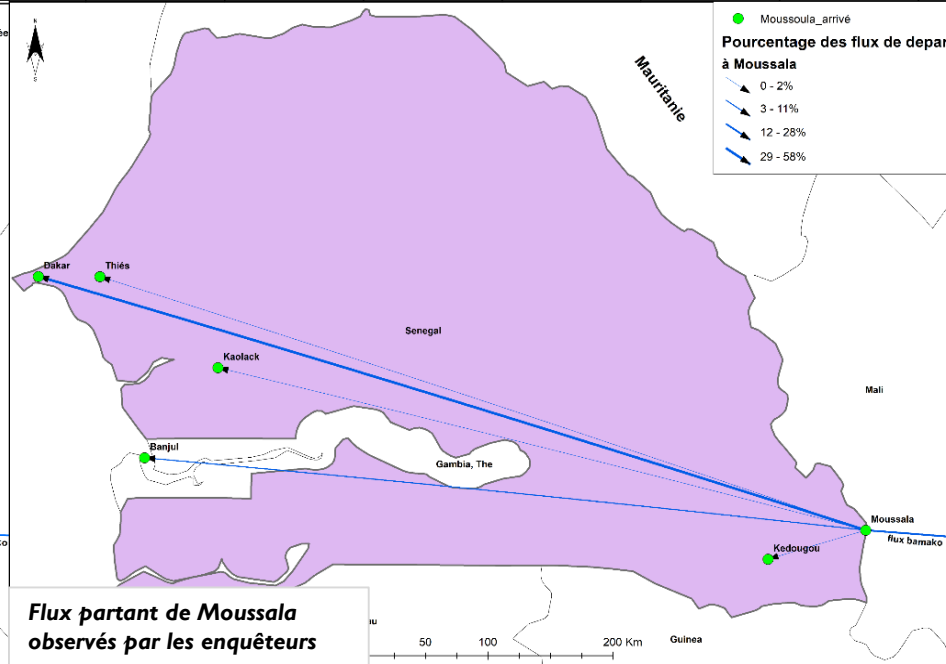
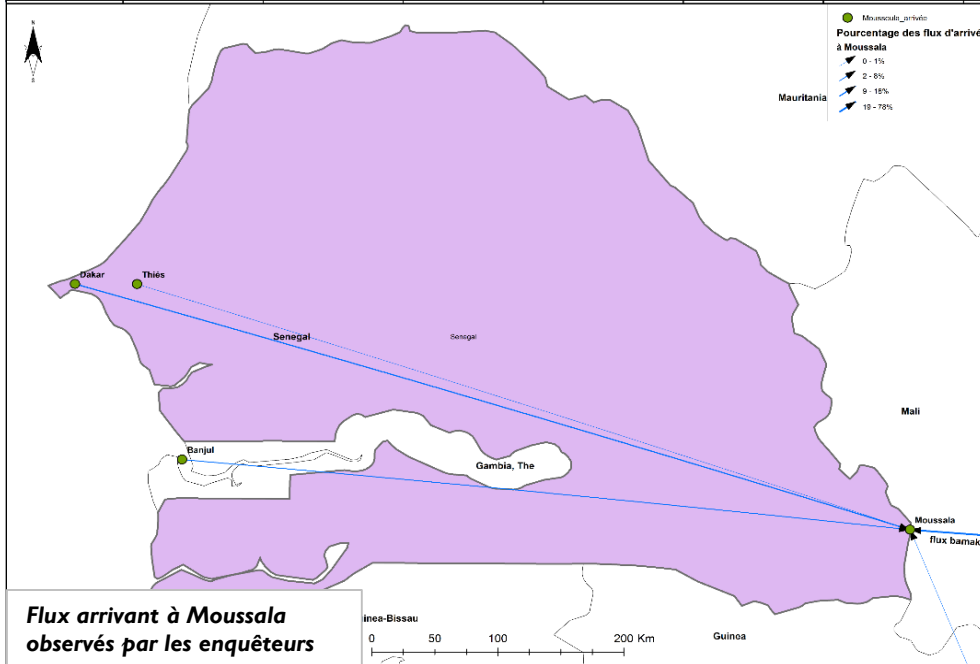


DESTINATION DES DIFFÉRENTS MOUVEMENTS OBSERVÉS



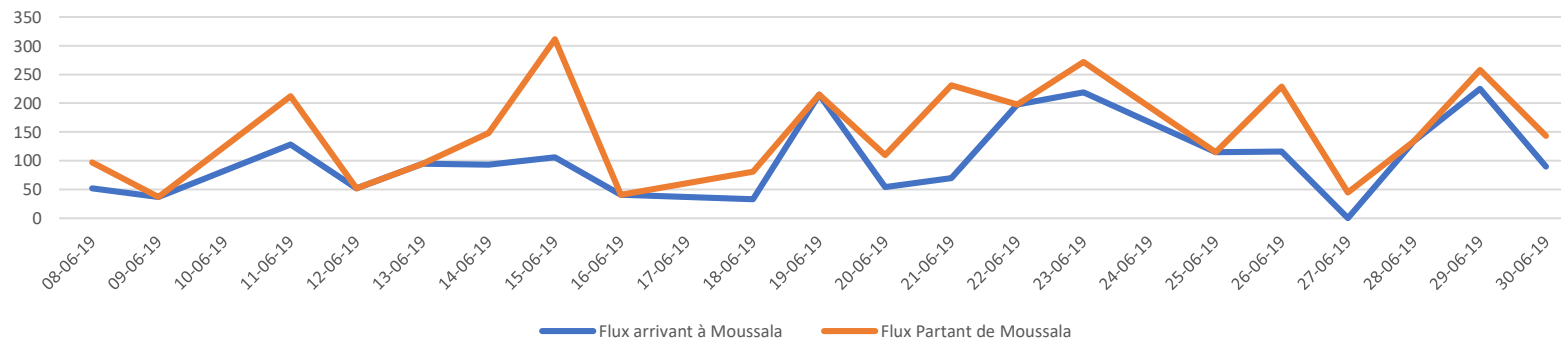
PRINCIPALES NATIONALITÉS OBSERVÉES





Source : ESRI. Les cartes de ce rapport ne sont fournies qu'à titre d'illustration. Les représentations ainsi que l'utilisation des frontières et des noms géographiques sur ces cartes peuvent comporter des erreurs et n'impliquent ni jugement sur le statut légal d'un territoire, ni reconnaissance ou acceptation officielles de ces frontières de la part de l'OIM.

EVOLUTION DES FLUX D'INDIVIDUS OBSERVÉS A MOUSSALA PENDANT LE MOIS DE JUIN 2019



Au cours du mois de juin 2019, les flux observés à Moussala ont considérablement fluctué, avec notamment un pic de voyageurs observé le 15 juin, et une forte croissance du nombre de personnes observées du 17 au 23 juin, suivie d'une baisse toute aussi dramatique du 23 au 27 juin, jour où le plus petit nombre de personnes a été observé de tout le mois. Un pic important a également été observé le 29 juin. A Moussala les jours de forte affluences sont les mardis et mercredis. Pour les sorties, les attentes ne sont pas longues aux postes de contrôle; c'est à l'entrée que les véhicules stationnent plus longuement pour rentrer au Sénégal. La particularité de Moussala est que la plupart des voyageurs viennent quotidiennement du Mali avant d'y retourner le soir même.