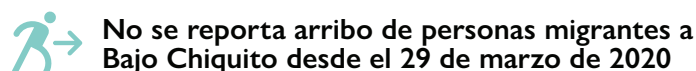


## DESTACADOS



## METODOLOGÍA

La información de este reporte es recolectada por personal de OIM Panamá en Darién y Chiriquí, a través de monitoreo en terreno, evaluaciones multisectoriales con informantes claves, así como el intercambio de información regular a nivel técnico y a nivel central del Grupo Inter Agencial de las Naciones Unidas sobre Movilidad Humana. Este grupo es co-liderado por OIM y ACNUR, en donde actualmente participan activamente agencias, fondos y programas del sistema de naciones unidas en Panamá como: Oficina de Naciones Unidas para la Coordinación de Asuntos Humanitarios (OCHA), Oficina del Alto Comisionado para los Derechos Humanos

(ACNUDH), Organización Panamericana de la Salud (OPS), Programa Conjunto de las Naciones Unidas sobre el VIH/Sida (ONU Sida), Programa de las Naciones Unidas para el Desarrollo (PNUD), Fondo de Población de las Naciones Unidas (UNFPA) y Fondo de las Naciones Unidas para la Infancia (UNICEF). El grupo Interagencial de Movilidad Humana, coordina acciones a nivel nacional para complementar los esfuerzos del Gobierno de Panamá tendientes a hacer frente a los retos que supone la gestión de la movilidad humana desde una perspectiva digna, humana segura, ordenada y regular.

## CONTEXTO DE LA SITUACIÓN

La provincia de Darién se ha caracterizado en la última década por ser uno de los sitios de paso más importantes en los últimos once años para las personas migrantes extrarregionales. No obstante, Darién es una de las provincias con mayores desafíos en el desarrollo socioeconómico de Panamá, situación que incrementa los retos para la atención de flujos migratorios masivos e irregulares.

Desde el 2009 se han identificado flujos migratorios extrarregionales significativos, es decir, de personas migrantes que provienen desde otros continentes como África, Asia y la región del Caribe, específicamente personas haitianas y cubanas.

En el 2016, se dio la primera crisis migratoria por personas extrarregionales en la provincia del Darién, influenciada por el cierre de fronteras en Costa Rica y Nicaragua. Ante toda esta situación, los gobiernos de Panamá y Costa Rica establecieron un acuerdo conocido

como Operación Flujo Controlado, para garantizar el paso de migrantes de manera ordenada, regular y segura.

La Organización Mundial de la Salud (OMS) declaró estado de pandemia por el virus COVID-19 el 11 de marzo de 2020, razón por la cual a nivel mundial se han tomado medidas para mitigación del contagio. En América Central, una respuesta a ello ha sido el cierre de fronteras o alteraciones en las políticas de gestión de fronteras, así como campañas masivas de higiene y la aplicación de estas medidas implica alteraciones en la movilidad de las personas migrantes en tránsito por Panamá. Asimismo, organismos como SICA han realizado planes de trabajo a nivel regional para la contingencia de la pandemia.

Desde el 12 de marzo Panamá ha estado en estado de emergencia, con cierre de fronteras, producto de las medidas

tomadas para la contención del virus. Debido al cierre de fronteras de Costa Rica, desde el 16 de marzo, la Operación Flujo Controlado se ha visto severamente afectada. Al momento, contamos con 2,480 migrantes varados en el territorio nacional, distribuidos de la siguiente manera: en las estaciones de la provincia de Darién hay 1,532 migrantes en ERM La Peñita, 101 en Bajo Chiquito y 178 en ERM de Lajas Blancas. En la provincia de Chiriquí, en el ERM de Los Planes, actualmente hay 669 migrantes. El cierre de fronteras áreas continúa postergado hasta el 23 de julio.

El número de migrantes en la ERM de Los Planes ha variado, por motivos de algunos retiros voluntarios de personas migrantes que se han registrado en los últimos días; se han identificado que algunas de estas personas se encuentran en el cordón fronterizo. El Sistema Nacional de Migración (SNM) ha informado que esta población será trasladada a alguna de las ERM en Darién y se le aplicará el protocolo de aislamiento como lo dicta el MINSA.

Al día 2 de julio, Panamá cuenta con 35,237 casos confirmados, de los cuales 18,125 son casos activos; y un total de 667 defunciones. En términos de provincias fronterizas, Darién reporta un total de 961 casos, y Chiriquí un total de 1,476 positivos.

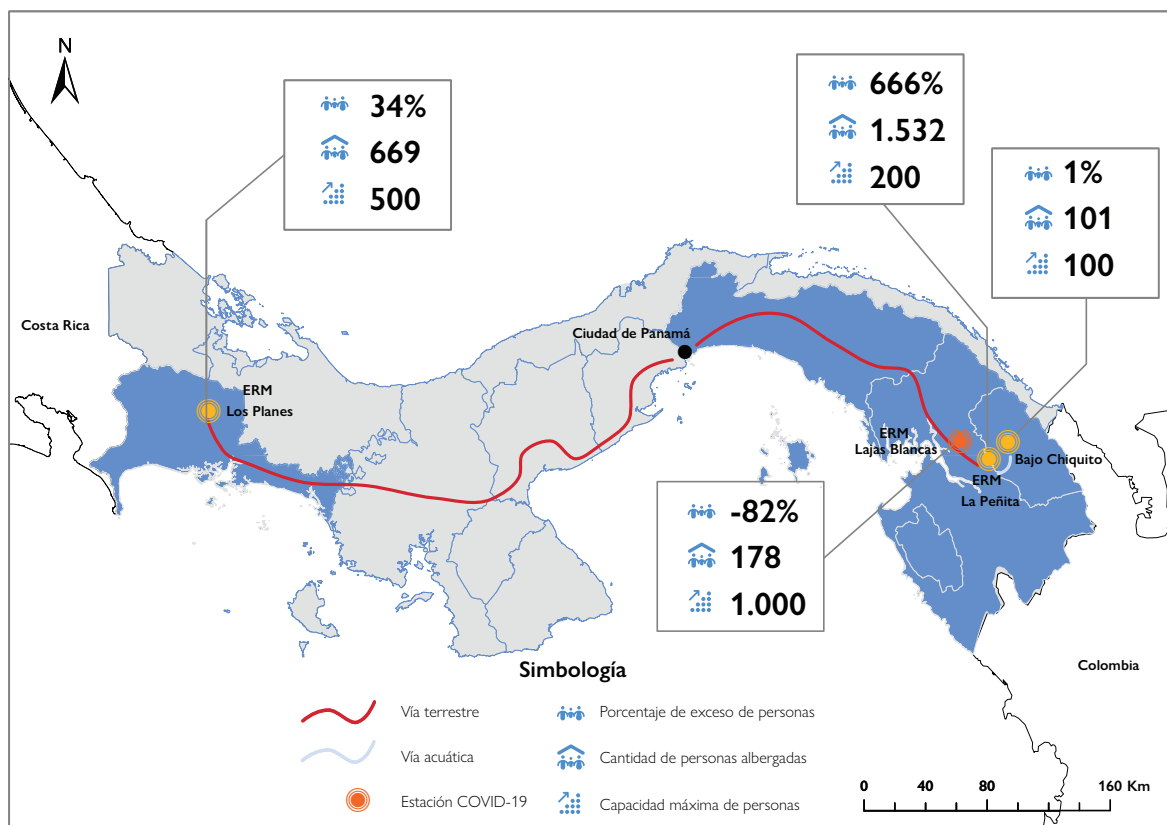
En cuanto COVID-19 en las ERM en Darién, durante la semana se han registrado 5 casos positivos en la ERM Lajas Blancas y 1 caso positivo en la ERM de La Peñita; aquellos pacientes con cuadros

moderados a causa del virus se les ha aplicado el protocolo de estancia en un Hotel-Hospital en ciudad de Panamá. Al momento de la redacción de este informe, se reportan 6 COVID-19 positivos (1 actualmente en Panamá por ser cuadros moderados) confirmados, 132 personas migrantes entre sospechosas, 41 recuperados en la ERM Lajas Blancas. Esta semana se dieron 2 nacimientos, en el Centro Materno Infantil de Metetí que al momento del reporte se mantienen estables.

En la ERM de Los Planes de Gualaca en Chiriquí, el viernes 26 de junio, a través de un comunicado el SNM informó el descenso por complicaciones respiratorias de un menor de 2 años de nacionalidad brasileña quien se encontraba dentro de la población migrante de la ERM. Cabe resaltar que el menor fue trasladado a un centro hospitalario e internado debido a que presentaba un cuadro de fiebre. En cuanto a COVID-19 se han aplicado 291 pruebas, las cuales han resultado 100% negativas.

Por otra parte, se continúa el requerimiento de atención de salud especializada dos personas, los cuales manifiestan no contar con recursos económicos para poder acceder a servicios médicos; los adultos y el niño con leishmaniasis continúan en tratamiento médico. Se dio la salida de una menor de edad que estaba siendo atendida en el Hospital Obaldía.

## POBLACIÓN ALBERGADA POR ESTACIONES DE RECEPCIÓN MIGRATORIA



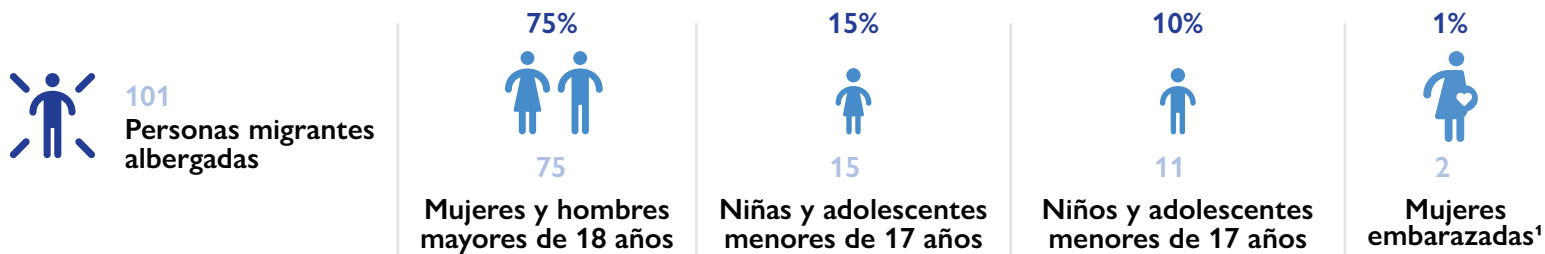
Fuente: SENAFRONT, ESRI y UN World Map

Este mapa es sólo para fines ilustrativos. Los límites y nombres que figuran en este mapa, así como las denominaciones utilizadas en el mismo, no implican su aprobación o aceptación oficial por parte de la Organización Internacional para las Migraciones.

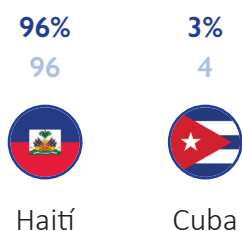
## ESTADÍSTICAS DE LA POBLACIÓN MIGRANTE ALBERGADA EN LA COMUNIDAD DE BAJO CHIQUITO

2 DE JULIO, 2020

FUENTE: GOBIERNO DE PANAMÁ

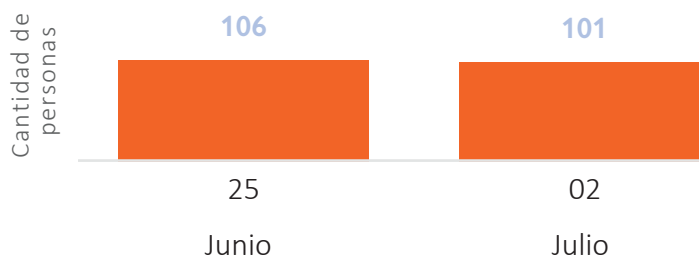


### NACIONALIDADES DESTACADAS



El 1% restante corresponde a nacionalidades de diversos países en América del Sur.

### CANTIDAD DE PERSONAS ALBERGADAS EN BAJO CHIQUITO, JUNIO-JULIO 2020



### ESTADÍSTICAS DE CASOS DE COVID-19



**No se cuenta con  
datos actualizados**

**de casos identificados por  
transmisión comunitaria  
en la comunidad Bajo Chiquito**

<sup>1</sup> 57 se encuentran incluidas en la totalidad de mujeres mayores de 18 años y 1 se encuentra incluida en la totalidad de mujeres menores de 17 años. Actualmente el registro actualizado se está realizando en el marco de la alianza UNICEF-FIRC.

## RESPUESTA HUMANITARIA EN LA COMUNIDAD BAJO CHIQUITO

### ABASTECIMIENTO DE AGUA, SANEAMIENTO Y PROMOCIÓN DE LA HIGIENE (WASH)



#### Acciones realizadas

- Como parte de la alianza UNICEF-FICR se mantienen la distribución de 24,000 litros de agua potable. Así como la presencia de un técnico comunitario que asiste en el monitoreo del sistema.
- UNICEF-FICR entregaron 50 kits de higiene familiar, cada kit tiene alcance para 5 personas y contiene champú, jabón de baño, toallas sanitarias, cepillo de dientes, jabón de barra para lavar ropa, pasta dental, toallas de mano, peines y papel higiénico.

#### Necesidades identificadas

- Se requiere avanzar con la construcción de duchas y letrinas en la ERM.

### SEGURIDAD ALIMENTARIA Y NUTRICIÓN



#### Acciones realizadas

- SENAFRONT continúa enviando alimentos para las personas migrantes cada diez días.
- Se han mejorado las porciones de comida, pero no se ha mejorado la alimentación diferenciada para niños, niñas y mujeres embarazadas.

### SALUD



#### Necesidades identificadas

- Las personas migrantes, especialmente los niños y niñas presentan alergias e infecciones en la piel por picaduras de mosquitos, así como enfermedades estomacales que provocan diarrea.
- El puesto de salud no cuenta con medicamentos ni elementos médicos para protección personal, así como para la atención médica.

### ALOJAMIENTO, ASENTAMIENTO Y ARTICULOS NO ALIMENTARIOS



#### Acciones realizadas

- UNICEF-FICR hicieron entrega de 40 colchonetas para uso de las personas migrantes.

#### Necesidades identificadas

- Pese a que las personas migrantes se encuentran en asentadas bajo techo, se encuentran ubicadas en albergues temporales elaborados con tarpaulines o lonas.

### PROTECCIÓN



#### Acciones realizadas

- SENAFRONT mantiene unidades que se encargan de custodiar la comunidad.

## ESTADÍSTICAS DE LA POBLACIÓN MIGRANTE ALBERGADA EN LA ERM LA PEÑITA

2 DE JULIO, 2020

FUENTE: GOBIERNO DE PANAMÁ



1.532

Personas migrantes albergadas

71%



1.093

Mujeres y hombres  
mayores de 18 años

13%



203

Niñas y  
adolescentes  
menores de  
17 años

16%



236

Niños y  
adolescentes  
menores de  
17 años

3%



51

Mujeres  
embarazadas<sup>2</sup>

<1%



1

Niños, niñas y  
adolescentes  
menores de 17 años  
no acompañados<sup>3</sup>

### NACIONALIDADES DESTACADAS

83%

1.269



Haití

5%

82



República  
Democrática  
del Congo

3%

47



Bangladesh

El 9% restante corresponde a 28 nacionalidades de diversos países en África, Asia Meridional, Centro y Sur América.

### CANTIDAD DE PERSONAS ALBERGADAS EN LA ERM LA PEÑITA, JUNIO-JULIO 2020

Cantidad  
de personas

1.674

25

Junio

1.532

02

Julio

### SERVICIOS EN LA ERM PARA MIGRANTES Y DISPONIBILIDAD DE ESTOS DURANTE LA PANDEMIA EN CONTRASTE CON LOS ESTÁNDARES MÍNIMOS HUMANITARIOS



Alimentación

No se cuenta  
con el dato  
actualizado



Letrinas

22%



Duchas

7%



Agua para  
consumo humano

100%



Ropa

No se cuenta  
con el dato  
actualizado

<sup>2</sup> 50 se encuentran incluidas en la totalidad de mujeres mayores de 18 años. Actualmente el registro actualizado se está realizando en el marco de la alianza UNICEF-FIRC.

<sup>3</sup> Dato incluido en la totalidad de niñas y niños menores de 17 años

## ESTADÍSTICAS DE CASOS DE COVID-19



### 1 Caso identificado por transmisión comunitaria en La Peñita.

Las personas migrantes identificadas son trasladadas a la ERM Lajas Blancas, la cual ha sido habilitada temporalmente para la atención de migrantes positivos COVID-19 y sus contactos en Darién, como parte del protocolo de atención sanitaria que se encuentra activo en Panamá.

## RESPUESTA HUMANITARIA EN LA ERM LA PEÑITA

### ABASTECIMIENTO DE AGUA, SANEAMIENTO Y PROMOCIÓN DE LA HIGIENE (WASH)



#### Acciones realizadas

- En el marco de la alianza UNICEF-FICR, se mantiene la presencia de 4 técnicos para el monitoreo del sistema de distribución de agua, saneamiento e higiene; así como la distribución de 50,000 litros de agua potable diarios.

#### Necesidades identificadas

- No hay suficientes letrinas disponibles para las personas migrantes.

#### Necesidades identificadas

- No hay alimentación diferenciada para mujeres embarazadas o niños y niñas menores de 5 años.

### SEGURIDAD ALIMENTARIA Y NUTRICIÓN



#### Acciones realizadas

- OIM mantiene un monitoreo y reuniones de seguimiento para la gestión de donaciones de alimentos por parte de SENADAP y el Vicariato Apostólico de Darién en coordinación con SENAFRONT.

### ALOJAMIENTO, ASENTAMIENTO Y ARTICULOS NO ALIMENTARIOS



#### Necesidades identificadas

- Las personas migrantes han estado levantando carpas en la zona inundable de la ERM ante la falta de espacio por la sobre capacidad de la instalaciones.

## SALUD



### Acciones realizadas

- En el marco de la alianza UNICEF-FICR se tiene en servicio a una doctora enfocada al acompañamiento de las mujeres embarazadas, enfermera para tamizaje nutricional y un técnico en salud.
- SENAFRONT ha hecho el traslado de una mujer embarazada a la Centro Materno Infantil (CMI) de Metetí para su atención especializada en el proceso de parto. Además se atendió el nacimiento de 2 niños en el CMI.
- MINSA mantiene su atención médica, bajo un rol de 10 días d servicio y 4 días libres.

### Necesidades identificadas

- Se reportan pacientes con diarrea severa, lesiones e infecciones en la piel por picaduras de mosquitos.
- La población albergada presenta fuertes afectaciones a nivel psicosocial a causa principalmente de la incertidumbre y su permanencia prolongada e indefinida en la ERM.

## PROTECCIÓN



### Acciones realizadas

- Oficina Nacional para la Atención de los Refugiados (ONPAR) y el Consejo Noruego para los Refugiado (CNR) han identificado al menos 10 personas (se contabiliza un menor no acompañado) con necesidades de protección internacional y han dado su apoyo para la solicitud de refugio en Panamá.

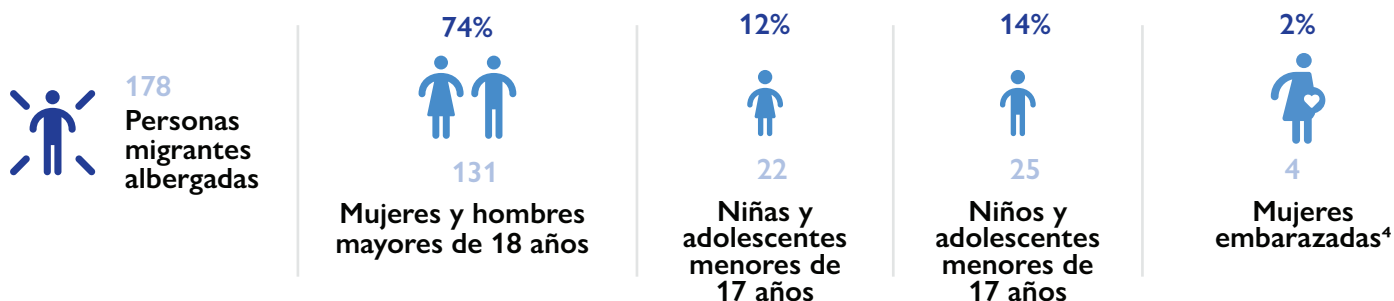
### Necesidades identificadas

- Se requiere de más actividades de comunicación con las personas migrantes sobre la condición de las restricciones migratorias y de movilidad en Panamá y la región centroamericana en general.
- Se requiere la difusión de información sobre los protocolos que proceden con las personas migrantes que deben ser hospitalizadas y con las que deben ser procesadas a nivel legal.

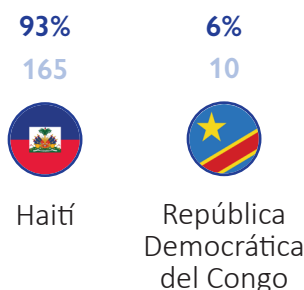
## ESTADÍSTICAS DE LA POBLACIÓN MIGRANTE ALBERGADA EN LA ERM LAJAS BLANCAS

2 DE JULIO, 2020

FUENTE: GOBIERNO DE PANAMÁ

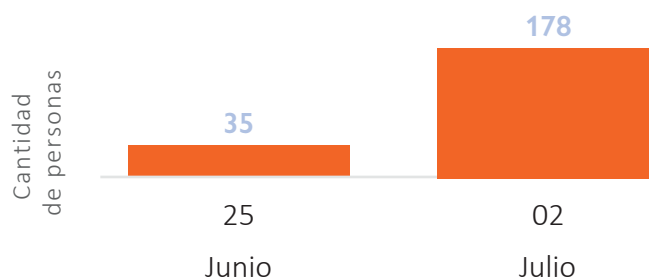


### NACIONALIDADES DESTACADAS

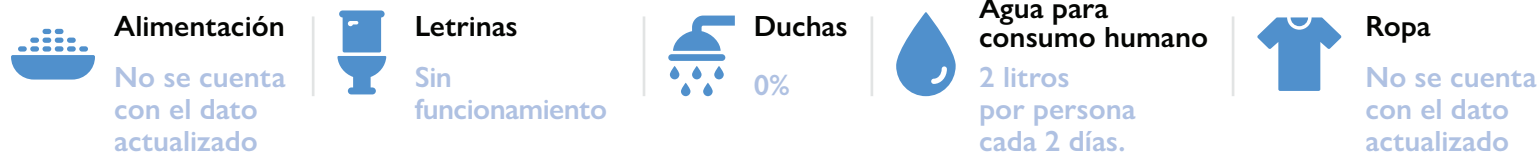


El 1% restante corresponde a nacionalidades de diversos países en América del Sur y América Central.

### CANTIDAD DE PERSONAS ALBERGADAS EN LA ERM LAJAS BLANCAS, JUNIO-JULIO 2020



### SERVICIOS EN LA ERM PARA MIGRANTES Y DISPONIBILIDAD DE ESTOS DURANTE LA PANDEMIA EN CONTRASTE CON LOS ESTÁNDARES MÍNIMOS HUMANITARIOS




<sup>4</sup> Se encuentran incluidas en la totalidad de mujeres mayores de 18 años. Actualmente el registro actualizado se está realizando en el marco de la alianza UNICEF-FIRC.



## ESTADÍSTICAS DE CASOS DE COVID-19

 **5**  
Positivos

 **No se cuenta con el dato actualizado**  
Pruebas realizadas

 **132**  
Sospechosos

 **41**  
Recuperados

## RESPUESTA HUMANITARIA EN LA ERM LAJAS BLANCAS

### ABASTECIMIENTO DE AGUA, SANEAMIENTO Y PROMOCIÓN DE LA HIGIENE (WASH)



#### Necesidades identificadas

- Las plantas de potabilización de agua del SINAPROC están dañadas y requieren su reparación a la brevedad.

### SALUD



#### Acciones realizadas

- MINSA mantiene en vigilancia epidemiológica a 132 personas migrantes puestas en cuarentena que figuran como sospechosas de ser COVID-19 positivas.

### ALOJAMIENTO, ASENTAMIENTO Y ARTICULOS NO ALIMENTARIOS



#### Necesidades identificadas

- SENAFRONT en coordinación con el SNM hicieron el traslado de 168 personas migrantes de la ERM Lajas Blancas a la ERM Los Planes. El traslado se llevó a cabo bajo una logística que incluyó 6 autobuses (4 buses de transporte privado pagados por el SNM, 1 de transporte público y 1 propiedad del SNM).

### SEGURIDAD ALIMENTARIA Y NUTRICIÓN



#### Acciones realizadas

- SENAFRONT mantiene la distribución de tres tiempos de comida preparada para las personas migrantes.

### PROTECCIÓN



#### Necesidades identificadas

- Las letrinas no están separadas por sexo.

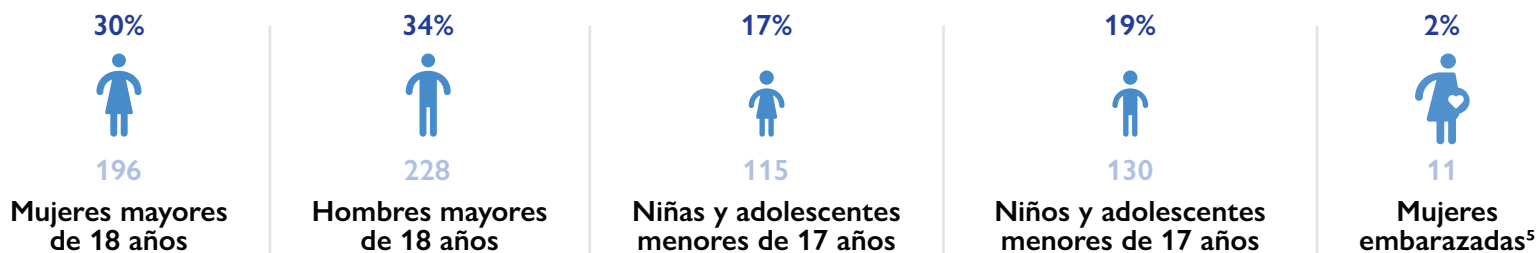
## ESTADÍSTICAS DE LA POBLACIÓN MIGRANTE ALBERGADA EN LA ERM LOS PLANES

2 DE JULIO, 2020

FUENTE: GOBIERNO DE PANAMÁ

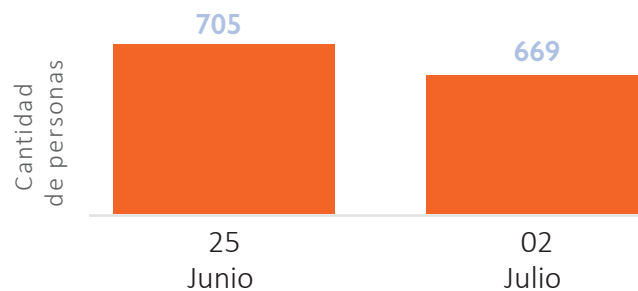
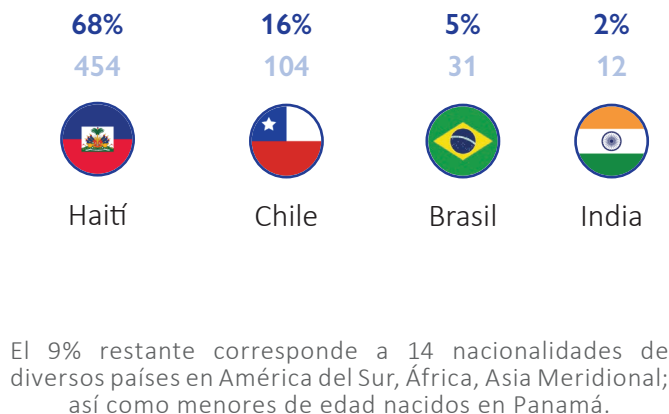


669  
Personas migrantes albergadas



### NACIONALIDADES DESTACADAS

### CANTIDAD DE PERSONAS ALBERGADAS EN LA ERM LOS PLANES, JUNIO-JULIO 2020



### SERVICIOS EN LA ERM LOS PLANES PARA MIGRANTES Y DISPONIBILIDAD DE ESTOS DURANTE LA PANDEMIA EN CONTRASTE CON LOS ESTÁNDARES MÍNIMOS HUMANITARIOS



**Alimentación**  
No se cuenta con el dato actualizado



**Letrinas**  
No se cuenta con el dato actualizado



**Duchas**  
5%



**Agua para consumo humano**  
100%



**Ropa**  
No se cuenta con el dato actualizado

<sup>5</sup> Dato incluido en la totalidad de mujeres mayores de 18 años .

## ESTADÍSTICAS DE CASOS DE COVID-19



0

Casos identificados en el flujo migratorio

## RESPUESTA HUMANITARIA EN LA ERM LOS PLANES

### ABASTECIMIENTO DE AGUA, SANEAMIENTO Y PROMOCIÓN DE LA HIGIENE (WASH)



#### Acciones realizadas

- El SNM continua clorando el agua para consume humano.

#### Necesidades identificadas

- Con la estación lluviosa y la crecida de los ríos, el agua para consumo humano presenta sedimentos y por ende no genera confianza en ser consumida por las personas migrantes.
- Existe un desabastecimiento de insumos de bio-seguridad, es decir, mascarillas, guantes y gel alcoholado. Por este motivo no se permitieron salidas a la Ciudad de David para el trámite de remesas.
- Mayor frecuencia en la limpieza de las letrinas.
- Provisión e instalación de puntos de lavado de manos; con un estándar mínimo para la instalación de 1 cada 10 habitantes del alojamiento, en concordancia con el Estándar Esfera N 6.3 “WASH en instalaciones de salud” a fin de incrementar las medidas de prevención.

- SNM requiere apoyo en la distribución de latas de leche para niños de 0 a 8 años, bajo priorización de casos urgentes que requieren fórmulas especiales.

- Hay necesidad de abastecimiento de alimentos en general y específicamente frutas, vegetales, formulas para niños, niñas y bebés.

### ALOJAMIENTO, ASENTAMIENTO Y ARTICULOS NO ALIMENTARIOS



#### Acciones realizadas

- OIM coordinó la participación oficiales y representantes de SNM, MINSA, SENAFRONT y SENNAIF en seminarios virtuales de Manejo y Coordinación de Campamentos (CCCM por sus siglas en inglés).
- SENAFRONT en coordinación con el SNM hicieron el traslado de 165 personas migrantes de la ERM Lajas Blancas a la ERM Los Planes. El traslado se dio bajo protocolos de salud del MINSA.

#### Necesidades identificadas

- Se requiere apoyo técnico especializado para la reparación de la infraestructura de la ERM, principalmente en la instalación eléctrica.
- El 75% de las letrinas requiere reparaciones.
- Se han identificado la presencia de mosquitos y serpientes en los alrededores de las cabañas, por lo que se requiere fumigaciones más constantes.
- El vertedero de residuos sólidos está colapsado y las aguas grises y negras están contaminando una quebrada aledaña a la ERM.

### SEGURIDAD ALIMENTARIA Y NUTRICIÓN



#### Acciones realizadas

- SNM sigue proporcionando tres tiempos de comida a toda la población migrante.

#### Necesidades identificadas

- SNM mantiene la distribución de agua embotellada a niños, niñas y mujeres embarazadas, sin embargo hay escases en este momento y solo se está entregando agua embotellada tres veces a la semana.

## PROTECCIÓN



### Acciones realizadas

- SENAFRONT mantiene de 8 a 10 unidades que se encargan de mantener el orden y la custodia del perímetro de la ERM.

### Necesidades identificadas

- No existe una diferenciación del uso de baños por sexo o edad.
- Se requiere de carácter urgente servicios especializados permanentes de atención psicosocial dirigidos hacia las personas migrantes, con especial énfasis en niñez y violencia basada en género. Así como la construcción de rutas de referencia y programas de apoyo psicosocial permanente.
- Se reportó el retiro voluntario de un grupo de personas migrantes de la ERM, los cuales se mantienen en la frontera de Paso Canoas debido a que Costa Rica les negó su ingreso como parte de su política de cierre de fronteras. Se requiere de mediación humanitaria para atender a estas personas.

## SALUD



### Acciones realizadas

- MINSA y SNM han habilitado un Centro de Salud para la población migrante en la ERM, el cual se conforma por un médico general y personal de enfermería. Aproximadamente se atienden 30 pacientes al día y se hacen referencias a hospitales para la atención de casos especiales.

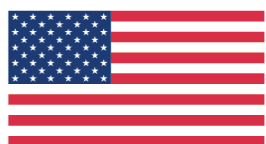
### Necesidades identificadas

- Se reportó un fallecimiento de un menor de edad a raíz de problemas respiratorios. Este menor de edad fue trasladado semanas atrás desde Darién y tras el resultado de la autopsia se determinó que la causa de muerte fue distinta al virus COVID-19.
- Se han detectado dos casos que requieren atención médica especializada: una persona con un absceso estomacal y otra persona con necesidad de una extracción de una pieza dental (maxilofacial). Estas personas presentan dolores recurrentes.
- Se ha identificado la escasez de medicamentos en la clínica de la ERM, sin embargo los doctores han realizado recetas medicas para ser canjeadas en farmacias pero las personas migrantes no cuentan con recursos económicos para pagar por ellos.
- Se han identificado personas migrantes con enfermedades respiratorias, infecciones, laceraciones y cefaleas. Este número puede aumentar con el ingreso de las personas migrantes provenientes de Darién.
- Se han identificado altos niveles de ansiedad y estrés, que producen irritabilidad en las personas migrantes.
- La ERM Los Planes no cuenta con servicio de ambulancia. El SNM brinda este servicio con la patrulla de la ERM, pero no cuenta con los estándares requeridos para traslados de emergencia y se encuentra destinada para múltiples usos principalmente diligencias administrativas del personal.
- No hay acceso a métodos anticonceptivos como por ejemplo condones o preservativos.

Las opiniones expresadas en las publicaciones de la Organización Internacional para las Migraciones (OIM) corresponden a los autores y no reflejan necesariamente las de la OIM o de la Oficina de Población, Refugiados y Migración del Departamento de Estado de los Estados Unidos (PRM). Las denominaciones empleadas en esta publicación y la forma en que aparecen presentados los datos que contiene no implican juicio alguno por parte de la OIM o PRM sobre la condición jurídica de ningún país, territorio, ciudad o zona citados, o de sus autoridades, ni respecto del trazado de sus fronteras o límites.

La OIM está consagrada al principio de que la migración en forma ordenada y en condiciones humanas beneficia a los migrantes y a la sociedad. En su calidad de organismo intergubernamental, la OIM trabaja con sus asociados de la comunidad internacional para: ayudar a encarar los crecientes desafíos que plantea la gestión de la migración; fomentar la comprensión de las cuestiones migratorias; alentar el desarrollo social y económico a través de la migración; y velar por el respeto de la dignidad humana y el bienestar de los migrantes.

Esta publicación fue posible gracias al apoyo de la Oficina de Población, Refugiados y Migración del Departamento de Estado de los Estados Unidos (PRM), bajo el marco del Programa Regional sobre Migración, Mesoamérica-Caribe. Sin embargo, los puntos de vista expresados no reflejan necesariamente las políticas oficiales del Gobierno de los Estados Unidos.



## Información de contacto

### **OIM Oficina Regional para Centroamérica, Norteamérica y el Caribe**

Edificio Sabana Business Center,  
Boulevard Ernesto Rohrmoser,  
San José, Costa Rica.

**Email:**  
iomsanjose2@iom.int

**Teléfono:**  
+506 2212-5300

**Página web:**  
<http://rosanjose.iom.int/site/>

### **OIM Oficina Nacional en Panamá**

Calle Vicente Bonilla,  
Edificios 110 y 113,  
Ciudad del Saber, Clayton

**Email:**  
pac@iom.int

**Teléfono:**  
+507 305-3350

**Página web:**  
<https://panama.iom.int/panama>