

## DESTACADOS



**2.518**

**Personas migrantes  
albergadas en las ERM**



**167%**

**De exceso en la capacidad máxima  
en los albergues a nivel nacional**



**66**

**Mujeres  
embarazadas**



**30%**

**Niños, niñas y adolescentes  
menores de 17 años**



**4**

**Niños, niñas y adolescentes menores  
de 17 años no acompañados**



**13**

**Casos positivos de COVID-19 por  
transmisión comunitaria en Darién**



**180**

**Casos recuperados  
de COVID-19**



**No se reporta arribo de personas migrantes a  
Bajo Chiquito desde el 29 de marzo de 2020**



**No se descarta población en tránsito  
por el Parque Nacional Darién**

## METODOLOGÍA

La información de este reporte es recolectada por personal de OIM Panamá en Darién y Chiriquí, a través de monitoreo en terreno, evaluaciones multisectoriales con informantes claves, así como el intercambio de información regular a nivel técnico y a nivel central del Grupo Inter Agencial de las Naciones Unidas sobre Movilidad Humana. Este grupo es co-liderado por OIM y ACNUR, en donde actualmente participan activamente agencias, fondos y programas del sistema de naciones unidas en Panamá como: Oficina de Naciones Unidas para la Coordinación de Asuntos Humanitarios (OCHA), Oficina del Alto Comisionado para los Derechos Humanos

(ACNUDH), Organización Panamericana de la Salud (OPS), Programa Conjunto de las Naciones Unidas sobre el VIH/Sida (ONU Sida), Programa de las Naciones Unidas para el Desarrollo (PNUD), Fondo de Población de las Naciones Unidas (UNFPA) y Fondo de las Naciones Unidas para la Infancia (UNICEF). El grupo Interagencial de Movilidad Humana, coordina acciones a nivel nacional para complementar los esfuerzos del Gobierno de Panamá tendientes a hacer frente a los retos que supone la gestión de la movilidad humana desde una perspectiva digna, humana segura, ordenada y regular.

## CONTEXTO DE LA SITUACIÓN

La provincia de Darién se ha caracterizado en la última década por ser uno de los sitios de paso más importantes en los últimos once años para las personas migrantes extrarregionales. No obstante, Darién es una de las provincias con mayores desafíos en el desarrollo socioeconómico de Panamá, situación que incrementa los retos para la atención de flujos migratorios masivos e irregulares.

Desde el 2009 se han identificado flujos migratorios extrarregionales significativos, es decir, de personas migrantes que provienen desde otros continentes como África, Asia y la región del Caribe, específicamente personas haitianas y cubanas.

En el 2016, se dio la primera crisis migratoria por personas extrarregionales en la provincia del Darién, influenciada por el cierre de fronteras en Costa Rica y Nicaragua. Ante toda esta situación, los gobiernos de Panamá y Costa Rica establecieron un acuerdo conocido como Operación Flujo Controlado, para garantizar el paso de migrantes de manera ordenada, regular y segura.

La Organización Mundial de la Salud (OMS) declaró estado de pandemia por el virus COVID-19 el 11 de marzo de 2020, razón por la cual a nivel mundial se han tomado medidas para mitigación del contagio. En América Central, una respuesta a ello ha sido el cierre de fronteras o alteraciones en las políticas de gestión de fronteras, así como campañas masivas de higiene y la aplicación de estas medidas implica alteraciones en la movilidad de las personas migrantes en tránsito por Panamá. Asimismo, organismos como SICA han realizado planes de trabajo a nivel regional para la contingencia de la pandemia.

Desde el 12 de marzo Panamá ha estado en estado de emergencia, con cierre de fronteras, producto de las medidas tomadas para la contención del virus. Debido al cierre de fronteras de Costa Rica, desde el 16 de marzo, la Operación Flujo Controlado se ha visto severamente afectada. Al momento, contamos con 2,518 migrantes varados en el territorio nacional, distribuidos de la

siguiente manera: en las estaciones de la provincia de Darién hay 1,669 migrantes en ERM La Peñita, 106 en Bajo Chiquito y 202 en ERM de Lajas Blancas. En la provincia de Chiriquí, en el ERM de Los Planes, actualmente hay 541 migrantes. El cierre de fronteras áreas continúa postergado hasta el 23 de julio.

En la provincia de Darién se mantiene el cerco sanitario en la comunidad de Agua Fría y en el corregimiento de Yaviza, siendo este último, según datos del MINSA, el número 15 de corregimientos a nivel nacional con mayor cantidad de casos de COVID-19.

Al día 18 de junio, Panamá cuenta con 23,351 casos confirmados, de los cuales 9,094 son casos activos; y un total de 475 defunciones. En términos de provincias fronterizas, Darién reporta un total de 696 casos, y Chiriquí un total de 767 positivos.

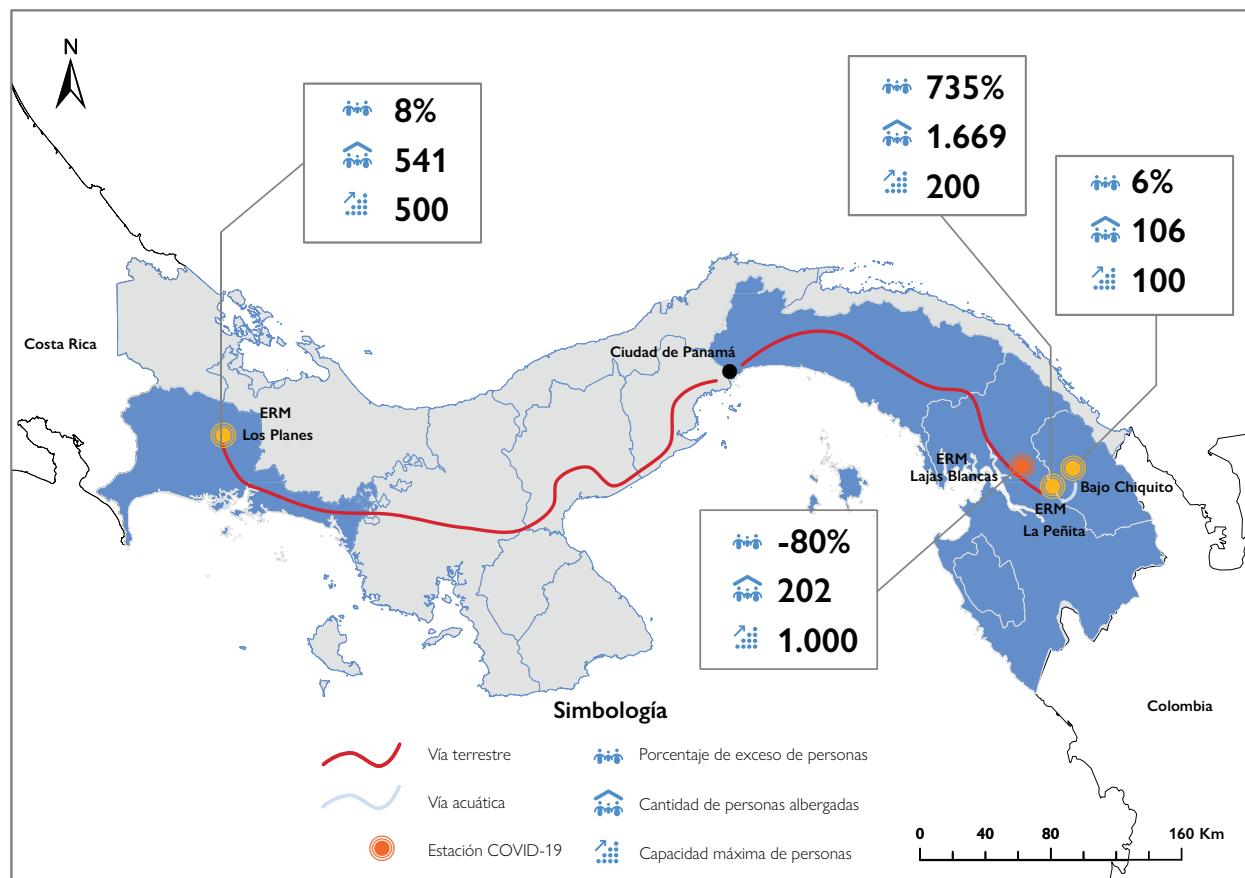
En contexto COVID-19, en las últimas semanas se han estado realizando protestas por parte de los migrantes en las diferentes ERM de ambas provincias. Esta semana, durante el monitoreo de albergues se identificaron 3 incidentes de violencia: uno se llevó a cabo en la ERM de La Peñita, otro en la ERM Los Planes y el tercero (el cual fue de carácter más grave), sucedió en la ERM de Lajas Blancas,

donde 4 personas migrantes resultaron heridas y 18 migrantes fueron retirados de la ERM.

Desde el inicio de la transmisión comunitaria de COVID-19 en Darién, se han registrado 3 casos positivos en la comunidad de Bajo Chiquito, 10 casos en la ERM La Peñita que han sido trasladados a la ERM Lajas Blancas; 8 casos con cuadros moderados a causa del virus se les ha aplicado el protocolo de estancia en un Hotel-Hospital en ciudad de Panamá. Al momento de la redacción de este informe, se reportan 180 recuperados y 10 posibles contactos en la ERM Lajas Blancas; a la fecha se han realizado 318 hisopados.

En la ERM de Los Planes de Gualaca en Chiriquí, se reporta un pequeño cambio en la situación de salud, dos personas requieren atención de salud especializada, ya que una tiene un absceso estomacal y la otra requiere cirugía maxilofacial en una pieza dental, ambos manifiestan no contar con recursos para poder intervenir; los adultos y el niño con leishmaniasis continúan en tratamiento médico. En esta ERM no se cuentan con casos positivos de COVID-19.

## POBLACIÓN ALBERGADA POR ESTACIONES DE RECEPCIÓN MIGRATORIA



Fuente: SENAFRONT, ESRI y UN World Map

Este mapa es sólo para fines ilustrativos. Los límites y nombres que figuran en este mapa, así como las denominaciones utilizadas en el mismo, no implican su aprobación o aceptación oficial por parte de la Organización Internacional para las Migraciones.

## ESTADÍSTICAS DE LA POBLACIÓN MIGRANTE ALBERGADA EN LA COMUNIDAD DE BAJO CHIQUITO

18 DE JUNIO, 2020

FUENTE: GOBIERNO DE PANAMÁ



106  
Personas migrantes  
albergadas

73%



77

Mujeres y hombres  
mayores de 18 años

16%



17

Niñas y adolescentes  
menores de 17 años

11%



12

Niños y adolescentes  
menores de 17 años

<1%



1

Mujeres  
embarazadas

### NACIONALIDADES DESTACADAS

96%

101



Haití

3%

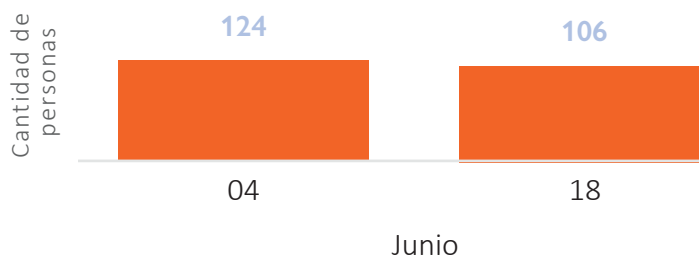
4



Cuba

El 1% restante corresponde a nacionalidades de diversos países en América del Sur.

### CANTIDAD DE PERSONAS ALBERGADAS EN BAJO CHIQUITO, JUNIO 2020



### ESTADÍSTICAS DE CASOS DE COVID-19



3

Casos identificados  
por transmisión comunitaria  
en la comunidad Bajo Chiquito

## RESPUESTA HUMANITARIA EN LA COMUNIDAD BAJO CHIQUITO

### ABASTECIMIENTO DE AGUA, SANEAMIENTO Y PROMOCIÓN DE LA HIGIENE (WASH)



#### Acciones realizadas

• Como parte de la alianza UNICEF-FICR se mantienen la distribución de 24,000 litros de agua potable. Así como la presencia de un técnico comunitario que asiste en el monitoreo del sistema.

#### Necesidades identificadas

• Se requiere avanzar con la construcción de duchas y letrinas en la ERM.

### SEGURIDAD ALIMENTARIA Y NUTRICIÓN



#### Acciones realizadas

• SENAFRONT continúa enviando alimentos para las personas migrantes cada diez días.

#### Necesidades identificadas

• En seguimiento de terreno realizado el día 12 de Junio por parte de UNICEF-FICR-Cruz Roja Panameña, se manifestó por parte de la población que las raciones de alimentos suministradas eran bastante pequeñas y no cubren sus necesidades nutricionales.

### SALUD



#### Acciones realizadas

• OIM está dando seguimiento con la Dirección Regional del MINSA para confirmar el protocolo y tratamiento de las personas migrantes positivas a COVID-19.

• UNFPA hizo entrega de condones para la población migrante.

#### Necesidades identificadas

• Las personas migrantes, especialmente los niños y niñas presentan alergias e infecciones en la piel por picaduras de mosquitos, así como enfermedades estomacales que provocan diarrea.

• El puesto de salud no cuenta con medicamentos ni elementos médicos para protección personal, así como para la atención médica.

### ALOJAMIENTO, ASENTAMIENTO Y ARTICULOS NO ALIMENTARIOS



#### Necesidades identificadas

• Pese a que las personas migrantes se encuentran en asentadas bajo techo, se encuentran ubicadas en albergues temporales elaborados con tarpaulines o lonas. Las personas migrantes no cuentan con condiciones dignas donde descansar, por ejemplo no cuentan con colchonetas.

### PROTECCIÓN



#### Acciones realizadas

• SENAFRONT mantiene unidades que se encargan de custodiar la comunidad.

#### Necesidades identificadas

• Se han identificado casos de personas migrantes con necesidades de protección internacional.

• Se han presentado eventos de incidentes violentos entre personas migrantes.

## ESTADÍSTICAS DE LA POBLACIÓN MIGRANTE ALBERGADA EN LA ERM LA PEÑITA

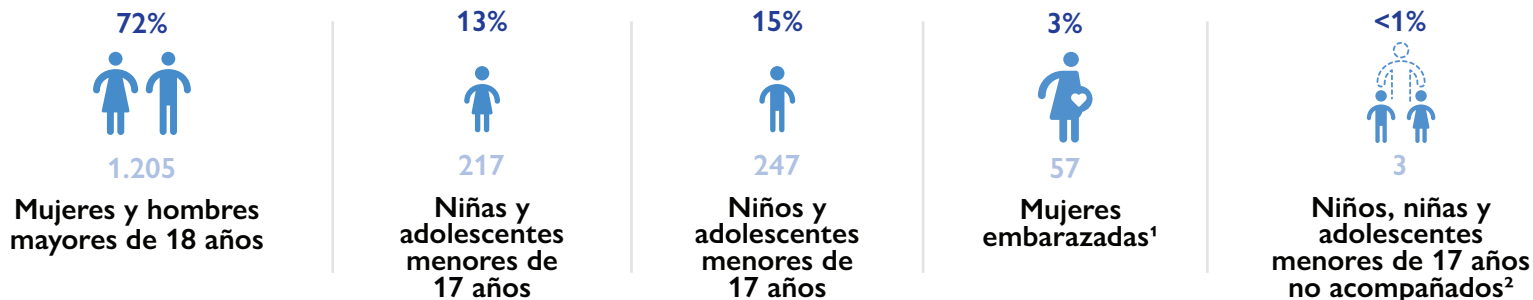
18 DE JUNIO, 2020

FUENTE: GOBIERNO DE PANAMÁ

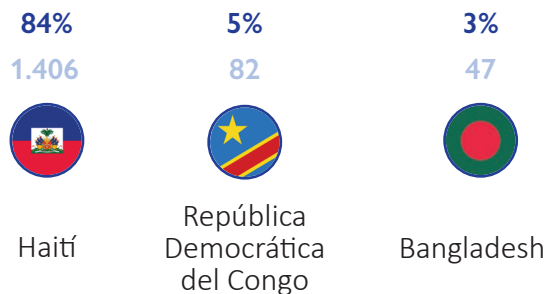


1.669

Personas migrantes albergadas

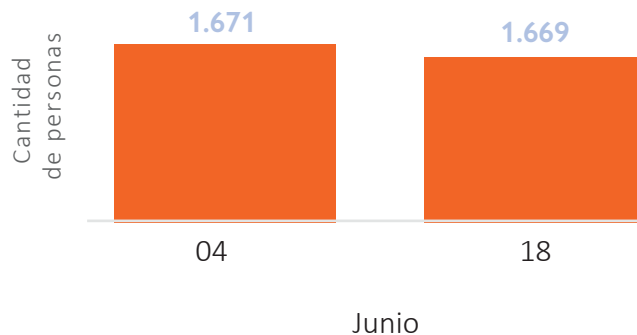


### NACIONALIDADES DESTACADAS

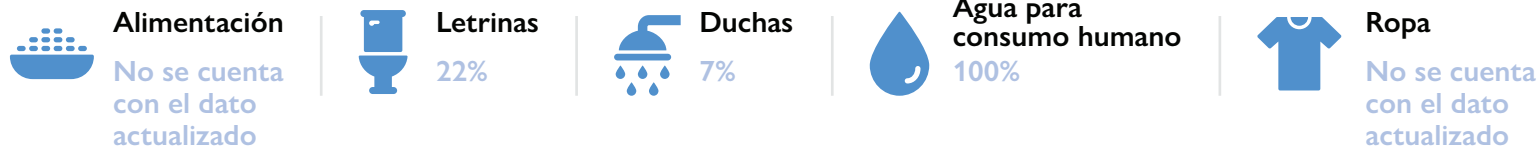


El 8% restante corresponde a 28 nacionalidades de diversos países en África, Asia Meridional, Centro y Sur América.

### CANTIDAD DE PERSONAS ALBERGADAS EN LA ERM LA PEÑITA, JUNIO 2020



### SERVICIOS EN LA ERM PARA MIGRANTES Y DISPONIBILIDAD DE ESTOS DURANTE LA PANDEMIA EN CONTRASTE CON LOS ESTÁNDARES MÍNIMOS HUMANITARIOS



<sup>1</sup> 56 se encuentran incluidas en la totalidad de mujeres mayores de 18 años y 1 se encuentra incluida en la totalidad de mujeres menores de 17 años. Actualmente el registro actualizado se está realizando en el marco de la alianza UNICEF-FIRC.

<sup>2</sup> Dato incluido en la totalidad de niñas y niños menores de 17 años.

## ESTADÍSTICAS DE CASOS DE COVID-19



10

### Caso identificado por transmisión comunitaria en La Peñita

Las personas que han dado positivo y sus contactos, se han trasladado a la ERM Lajas Blancas, la cual ha sido habilitada temporalmente para la atención de migrantes positivos COVID-19 en Darién, como parte del protocolo de atención sanitaria que se encuentra activo en Panamá. Estas estadísticas se contabilizan dentro de los datos de la ERM Lajas Blancas.

## RESPUESTA HUMANITARIA EN LA ERM LA PEÑITA

### ABASTECIMIENTO DE AGUA, SANEAMIENTO Y PROMOCIÓN DE LA HIGIENE (WASH)



#### Acciones realizadas

•En el marco de la alianza UNICEF-FICR, se mantiene la presencia de 4 técnicos para el monitoreo del sistema de distribución de agua, saneamiento e higiene; así como la distribución de 64,000 litros de agua potable diarios.

•En el marco de la alianza UNICEF-FICR, se entregaron 1,600 kits de higiene personal. No se cuenta con el dato de los productos entregados.

#### Necesidades identificadas

•Se han detectado problemas en la recolección de residuos sólidos, actualmente SENAFRONT requiere de apoyo en esta tarea.

### SEGURIDAD ALIMENTARIA Y NUTRICIÓN



#### Acciones realizadas

•El Ministerio de Desarrollo Social (MIDES) entregó 4,000 bolsas de comida. No se cuenta con el dato de los productos entregados.

### ALOJAMIENTO, ASENTAMIENTO Y ARTICULOS NO ALIMENTARIOS



#### Acciones realizadas

•OIM en coordinación con el SNM hizo entrega de 25 tarpaulines.

•OIM gestionó la donación de 80 bultos de ropa con aproximadamente 4,000 piezas para distribución en las ERM en Darién. Se entregaron a SENAFRONT, al momento de la redacción de este informe la ropa no había sido entregada a las personas migrantes.

•UNICEF hizo entrega de 300 colchonetas a SENAFRONT.

## SALUD



### Acciones realizadas

- OIM donó MINSA una cabina para realizar pruebas para detección de COVID-19 por medio de hisopado.
- En el marco de la alianza UNICEF-FICR se tiene en servicio a una doctora enfocada al acompañamiento de las mujeres embarazadas, enfermera para tamizaje nutricional y un técnico en salud.
- UNFPA hizo entrega de condones para la población migrante.
- SENAFRONT ha destinado una patrulla como transporte en caso de emergencias de salud.

### Necesidades identificadas

- Se han identificado 4 casos de desnutrición infantil, uno de ellos se mantiene hospitalizado.
- Se reportan pacientes con diarrea severa, lesiones e infecciones en la piel por picaduras de mosquitos.
- La población albergada presenta fuertes afectaciones a nivel psicosocial a causa principalmente de la incertidumbre y su permanencia prolongada e indefinida en la ERM.

## PROTECCIÓN



### Acciones realizadas

- SENAFRONT mantiene unidades que brindan seguridad, y orden en la comunidad.
- OIM Panamá coordinó un conversatorio entre líderes de la población haitiana, OIM Haití, OIM Oficina Regional y el SENAFRONT. OIM por medio de personas traductoras pudieron comunicarse con las personas migrantes y se pudieron identificar necesidades puntuales de la población, en la cual se evidenció la urgencia de apoyo y contención psicosocial que ellos y ellas requieren a la brevedad. Además, el equipo de traductores brindaron información sobre el cierre de fronteras y el contexto actual de las restricciones de la movilidad por el COVID-19.
- La Defensoría del Pueblo en coordinación con ACNUR y el Consejo Noruego para los Refugiados ha dado seguimiento a las personas solicitantes de refugio para conocer sus casos y la remisión a la Oficina Nacional para la Atención de los Refugiados (ONPAR).
- UNICEF y ACNUR se encuentran dando acompañamiento a 17 niños y niñas que han nacido en territorio panameño, mediante el seguimiento y la coordinación con las autoridades del Registro Civil (Tribunal Electoral) para evitar riesgos de apatría.
- UNICEF se mantiene dando seguimiento a los casos de niñez no acompañada con el Juzgado de Familia y el SENNIAF.

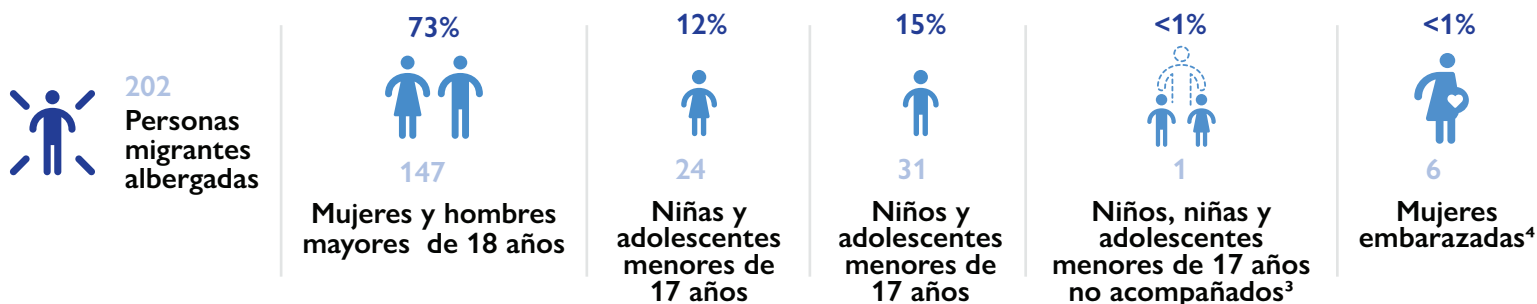
### Necesidades identificadas

- Se ha reportado el aumento de casos por violencia de género, en contra de niños y niñas, y entre personas de distintas nacionalidades. Así como el bloqueo en el ingreso de personas a la ERM por parte de las personas migrantes.

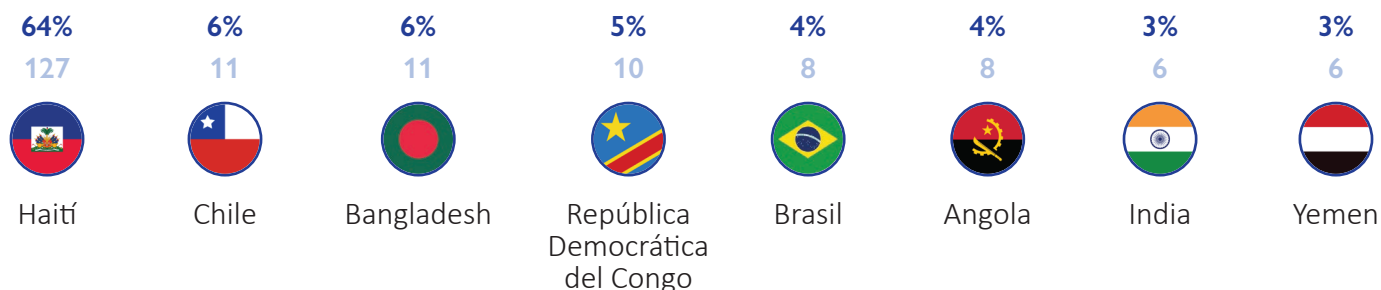
## ESTADÍSTICAS DE LA POBLACIÓN MIGRANTE ALBERGADA EN LA ERM LAJAS BLANCAS

18 DE JUNIO, 2020

FUENTE: GOBIERNO DE PANAMÁ

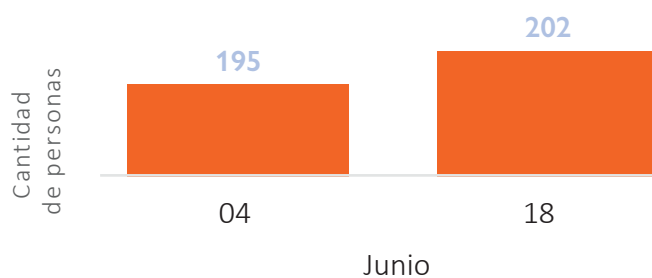


### NACIONALIDADES DESTACADAS

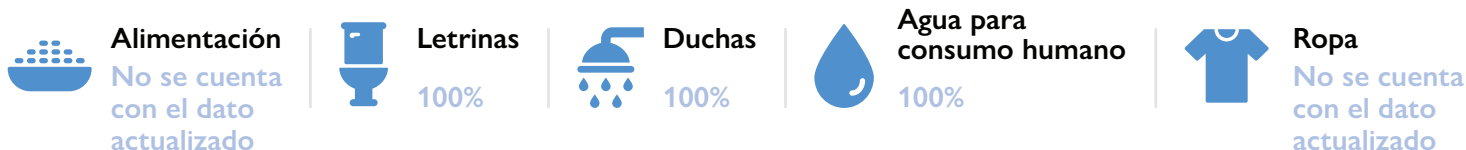


El 5% restante corresponde a nacionalidades de diversos países en América del Sur, Asia Meridional y África.

### CANTIDAD DE PERSONAS ALBERGADAS EN LA ERM LAJAS BLANCAS, JUNIO 2020



### SERVICIOS EN LA ERM PARA MIGRANTES Y DISPONIBILIDAD DE ESTOS DURANTE LA PANDEMIA EN CONTRASTE CON LOS ESTÁNDARES MÍNIMOS HUMANITARIOS



<sup>3</sup> Dato incluido en la totalidad de niñas y niños menores de 17 años

<sup>4</sup> Dato incluido en la totalidad de mujeres mayores de 18 años.



## ESTADÍSTICAS DE CASOS DE COVID-19



## RESPUESTA HUMANITARIA EN LA ERM LAJAS BLANCAS

### ABASTECIMIENTO DE AGUA, SANEAMIENTO Y PROMOCIÓN DE LA HIGIENE (WASH)



#### Acciones realizadas

- SENAFRONT mantiene la distribución de agua embotellada para las personas migrantes cada dos días.
- El Consejo Noruego para los Refugiados entregó 172 kits de aseo personal que contiene un balde, 4 unidades de papel higiénico, 1 desodorante, 2 cepillos de dientes, 2 jabones de baño, una pasta dental tamaño grande, 1 shampoo, 2 jabones de barra para lavar, una bolsa de plástico desechable y una toalla.

#### Necesidades identificadas

- Las plantas de potabilización de agua están siendo subutilizadas, por tanto no están garantizando los estándares de la esfera.
- Las letrinas, los baños y lavamanos no cuentan con distribución de agua. Se ha identificado que las personas migrantes están utilizando el río para bañarse.
- Las personas migrantes manifiestan que las letrinas se encuentran fuera de servicio.

### SEGURIDAD ALIMENTARIA Y NUTRICIÓN



#### Acciones realizadas

- SENAFRONT mantiene la distribución de tres tiempos de comida preparada para las personas migrantes.

#### Necesidades identificadas

- Las personas migrantes indican que las porciones de comida son muy reducidas y se han dado caso de haber recibido productos en mal estado.

### SALUD



#### Acciones realizadas

- OIM coordinó el traslado y la donación de dos cabinas para realizar pruebas para detección de COVID-19 por medio de hisopado.
- UNFPA hizo entrega de condones para la población migrante.

#### Necesidades identificadas

- Las personas migrantes, especialmente los niños y niñas presentan alergias e infecciones en la piel por picaduras de mosquitos, así como enfermedades estomacales que provocan diarrea.

### ALOJAMIENTO, ASENTAMIENTO Y ARTICULOS NO ALIMENTARIOS



#### Necesidades identificadas

- Las personas migrantes se encuentran ubicadas en alojamientos temporales y carpas.

### PROTECCIÓN



#### Acciones realizadas

- OIM ha dado seguimiento con la Defensoría del Pueblo para el monitoreo de situaciones de violencia entre personas migrantes.
- UNICEF mantiene el seguimiento de caso del menor de edad no acompañado con el Juzgado de Familia y SENNIAF.
- La Defensoría del Pueblo ha instalado un buzón de quejas a disposición de la población migrante en la ERM.

#### Necesidades identificadas

- Las letrinas no están separadas por sexo
- Se han presentado eventos de violencia física entre personas migrantes en la ERM. Algunas personas fueron trasladadas a la Fiscalía para el proceso correspondiente.

<sup>5</sup> 8 casos positivos con cuadros moderados han sido trasladados al Hotel-Hospital en Ciudad de Panamá.

## ESTADÍSTICAS DE LA POBLACIÓN MIGRANTE ALBERGADA EN LA ERM LOS PLANES

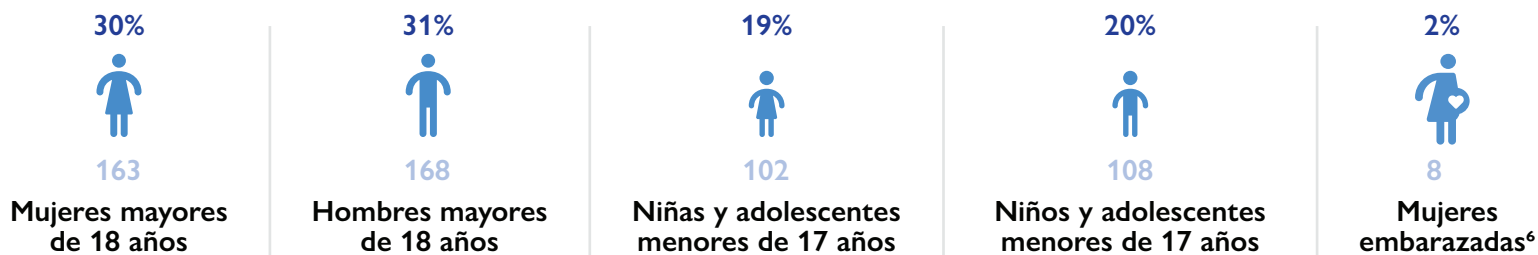
19 DE MAYO, 2020

FUENTE: GOBIERNO DE PANAMÁ



541

Personas migrantes albergadas



### NACIONALIDADES DESTACADAS

69%

371



Haití

19%

101



Chile

4%

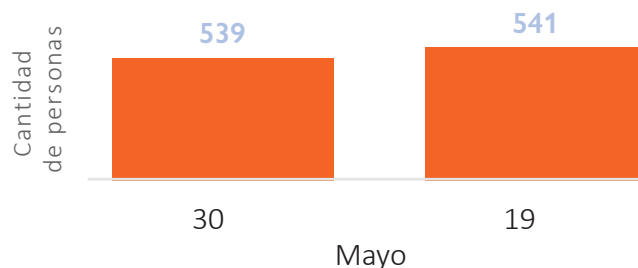
23



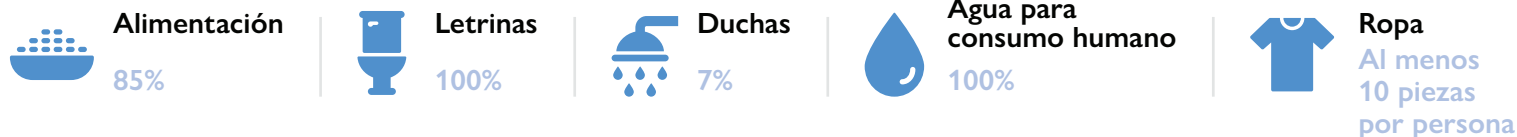
Brasil

El 8% restante corresponde a 17 nacionalidades de diversos países en América del Sur, África, Asia Meridional; así como menores de edad nacidos en Panamá.

### CANTIDAD DE PERSONAS ALBERGADAS EN LA ERM LOS PLANES, MAYO 2020



### SERVICIOS EN LA ERM LOS PLANES PARA MIGRANTES Y DISPONIBILIDAD DE ESTOS DURANTE LA PANDEMIA EN CONTRASTE CON LOS ESTÁNDARES MÍNIMOS HUMANITARIOS



### ESTADÍSTICAS DE CASOS DE COVID-19



0

Casos identificados en el flujo migratorio

<sup>6</sup> Dato incluido en la totalidad de mujeres mayores de 18 años.

## RESPUESTA HUMANITARIA EN LA ERM LOS PLANES

### ABASTECIMIENTO DE AGUA, SANEAMIENTO Y PROMOCIÓN DE LA HIGIENE (WASH)



#### Acciones realizadas

- El SNM mantiene el enfoque de promoción de la higiene en grupos específicos de personas migrantes por medio de charlas de sensibilización y solicitudes personales.

#### Necesidades identificadas

- Con la estación lluviosa y la presencia fuertes lluvias, el agua para consumo humano presenta sedimentos y por ende no genera confianza en ser consumida por las personas migrantes.
- Mayor frecuencia en la limpieza de las letrinas.
- Provisión e instalación de puntos de lavado de manos; con un estándar mínimo para la instalación de 1 cada 10 habitantes del alojamiento, en concordancia con el Estándar Esfera N 6.3 “WASH en instalaciones de salud” a fin de incrementar las medidas de prevención.

#### Necesidades identificadas

- SNM mantiene la distribución de agua embotellada a niños, niñas y mujeres embarazadas, sin embargo hay escases en este momento y solo se está entregando agua embotellada tres veces a la semana.
- Hay necesidad de abastecimiento de alimentos en general y específicamente frutas, vegetales, formulas para niños, niñas y bebés.

### ALOJAMIENTO, ASENTAMIENTO Y ARTICULOS NO ALIMENTARIOS



#### Acciones realizadas

- OIM coordinó la participación oficiales y representantes de SNM, MINSa, SENAFRONT y SENNIAF en seminarios virtuales de Manejo y Coordinación de Campamentos (CCCM por sus siglas en inglés).
- Las personas migrantes, a manera de voluntariado, realizan actividades de limpieza, reparaciones menores de la infraestructura y distribución de ropa.

#### Necesidades identificadas

- Se requiere apoyo técnico especializado para la reparación de la infraestructura de la ERM, principalmente en la instalación eléctrica.
- Se han identificado la presencia de mosquitos y serpientes en los alrededores de las cabañas, por lo que se requiere fumigaciones más constantes.

### SEGURIDAD ALIMENTARIA Y NUTRICIÓN



#### Acciones realizadas

- SNM sigue proporcionando tres tiempos de comida a toda la población migrante. Se ha mejorado las porciones de comida que se reparten.

## PROTECCIÓN



### Acciones realizadas

- SENAFRONT mantiene de 8 a 10 unidades que se encargan de mantener el orden y la custodia del perímetro de la ERM.
- SNM en coordinación con OIM gestionó la donación, el traslado y la entrega de un parque infantil para la ERM.
- OIM realizó la donación al SNM de pancartas y rótulos con información del protocolo sanitario y prevención de propagación de COVID-19, traducido en varios idiomas para ser colocados en la ERM.
- Autoridades del SNM consultaron a la población migrante sobre su interés en optar por retorno voluntario a sus países de origen, sin embargo las personas migrantes indicaron que no tienen interés en retornar. Por el contrario, solicitaron la habilitación de una visa temporal que les permita permanecer en Panamá de manera regular mientras exista cierre de fronteras. Las autoridades redirigieron la solicitud al departamento encargado y darán seguimiento a la petición.

### Necesidades identificadas

- Se han presentado incidentes de violencia física, específicamente en un caso de violencia intrafamiliar. Sin embargo no se han interpuesto denuncias formales.
- No existe una diferenciación del uso de baños por sexo o edad.
- Se requiere de carácter urgente servicios especializados permanentes de atención psicosocial dirigidos hacia las personas migrantes, con especial énfasis en niñez y violencia basada en género. Así como la construcción de rutas de preferencia y programas de apoyo psicosocial permanente.
- El SNM identifica la necesidad de recibir capacitaciones sobre cómo abordar la atención psicosocial de las personas migrantes en la ERM.
- Es necesaria la implementación de un programa educativo para niños y niñas en edad escolar, ya que se han identificado una gran cantidad de niños y niñas que se encuentran en este grupo de edad. Así como espacios seguros para niños, niñas y adolescentes para garantizar su derecho al desarrollo.

## SALUD



### Acciones realizadas

- MINSA y SNM han habilitado un Centro de Salud para la población migrante en la ERM, el cual se conforma por un médico general y personal de enfermería. Aproximadamente se atienden 30 pacientes al día y se hacen referencias a hospitales para la atención de casos especiales.

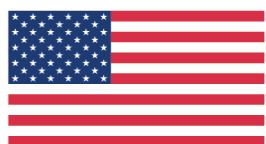
### Necesidades identificadas

- Se han detectado dos casos que requieren atención médica especializada: una persona con un absceso estomacal y otra persona con necesidad de una extracción de una pieza dental (maxilofacial). Estas personas presentan dolores recurrentes.
- Al momento de la redacción de este informe, no se han dado salidas para retiro de remesas, ya que no se cuentan con insumos de bioseguridad para las personas migrantes.
- Se ha identificado la escasez de medicamentos en la clínica de la ERM, sin embargo los doctores han realizado recetas medicas para ser canjeadas en farmacias pero las personas migrantes no cuentan con recursos económicos para pagar por ellos.
- Se han identificado personas migrantes con enfermedades respiratorias, infecciones, laceraciones y cefaleas.
- Se han identificado altos niveles de ansiedad y estrés, que producen irritabilidad en las personas migrantes.
- La ERM Los Planes no cuenta con servicio de ambulancia. El SNM brinda este servicio con la patrulla de la ERM, pero no cuenta con los estándares requeridos para traslados de emergencia y se encuentra destinada para múltiples usos principalmente diligencias administrativas del personal.
- No hay acceso a métodos anticonceptivos como por ejemplo condones o preservativos.

Las opiniones expresadas en las publicaciones de la Organización Internacional para las Migraciones (OIM) corresponden a los autores y no reflejan necesariamente las de la OIM o de la Oficina de Población, Refugiados y Migración del Departamento de Estado de los Estados Unidos (PRM). Las denominaciones empleadas en esta publicación y la forma en que aparecen presentados los datos que contiene no implican juicio alguno por parte de la OIM o PRM sobre la condición jurídica de ningún país, territorio, ciudad o zona citados, o de sus autoridades, ni respecto del trazado de sus fronteras o límites.

La OIM está consagrada al principio de que la migración en forma ordenada y en condiciones humanas beneficia a los migrantes y a la sociedad. En su calidad de organismo intergubernamental, la OIM trabaja con sus asociados de la comunidad internacional para: ayudar a encarar los crecientes desafíos que plantea la gestión de la migración; fomentar la comprensión de las cuestiones migratorias; alentar el desarrollo social y económico a través de la migración; y velar por el respeto de la dignidad humana y el bienestar de los migrantes.

Esta publicación fue posible gracias al apoyo de la Oficina de Población, Refugiados y Migración del Departamento de Estado de los Estados Unidos (PRM), bajo el marco del Programa Regional sobre Migración, Mesoamérica-Caribe. Sin embargo, los puntos de vista expresados no reflejan necesariamente las políticas oficiales del Gobierno de los Estados Unidos.



## Información de contacto

### **OIM Oficina Regional para Centroamérica, Norteamérica y el Caribe**

Edificio Sabana Business Center,  
Boulevard Ernesto Rohrmoser,  
San José, Costa Rica.

**Email:**  
iomsanjose2@iom.int

**Teléfono:**  
+506 2212-5300

**Página web:**  
<http://rosanjose.iom.int/site/>

### **OIM Oficina Nacional en Panamá**

Calle Vicente Bonilla,  
Edificios 110 y 113,  
Ciudad del Saber, Clayton

**Email:**  
pac@iom.int

**Teléfono:**  
+507 305-3350

**Página web:**  
<https://panama.iom.int/panama>