




## DESTACADOS

 **2.526**  
**Personas migrantes  
albergadas en las ERM**

 **172%**  
**De exceso en la capacidad máxima  
en los albergues a nivel nacional**


 **72**  
**Mujeres  
embarazadas**

 **30%**  
**Niños, niñas y adolescentes  
menores de 17 años**

 **4**  
**Niños, niñas y adolescentes menores  
de 17 años no acompañados**

 **18**  
**Casos positivos de COVID-19 por  
transmisión comunitaria en Darién**

 **67**  
**Casos recuperados  
de COVID-19**

 **No se reporta arribo de personas migrantes a  
Bajo Chiquito desde el 29 de marzo de 2020**

 **No se descarta población en tránsito  
por el Parque Nacional Darién**

## METODOLOGÍA

La información de este reporte es recolectada por personal de OIM Panamá en Darién y Chiriquí, a través de monitoreo en terreno, evaluaciones multisectoriales con informantes claves, así como el intercambio de información regular a nivel técnico y a nivel central del Grupo Inter Agencial de las Naciones Unidas sobre Movilidad Humana. Este grupo es co-liderado por OIM y ACNUR, en donde actualmente participan activamente agencias, fondos y programas del sistema de naciones unidas en Panamá como: Oficina de Naciones Unidas para la Coordinación de Asuntos Humanitarios (OCHA), Oficina del Alto Comisionado para los Derechos Humanos

(ACNUDH), Organización Panamericana de la Salud (OPS), Programa Conjunto de las Naciones Unidas sobre el VIH/Sida (ONU Sida), Programa de las Naciones Unidas para el Desarrollo (PNUD), Fondo de Población de las Naciones Unidas (UNFPA) y Fondo de las Naciones Unidas para la Infancia (UNICEF). El grupo Interagencial de Movilidad Humana, coordina acciones a nivel nacional para complementar los esfuerzos del Gobierno de Panamá tendientes a hacer frente a los retos que supone la gestión de la movilidad humana desde una perspectiva digna, humana segura, ordenada y regular.

## CONTEXTO DE LA SITUACIÓN

La provincia de Darién se ha caracterizado en la última década por ser uno de los sitios de paso más importantes en los últimos once años para las personas migrantes extrarregionales. No obstante, Darién es una de las provincias con mayores desafíos en el desarrollo socioeconómico de Panamá, situación que incrementa los retos para la atención de flujos migratorios masivos e irregulares.

Desde el 2009 se han identificado flujos migratorios extrarregionales significativos, es decir, de personas migrantes que provienen desde otros continentes como África, Asia y la región del Caribe, específicamente personas haitianas y cubanas.

En el 2016, se dio la primera crisis migratoria por personas extrarregionales en la provincia del Darién, influenciada por el cierre de fronteras en Costa Rica y Nicaragua. Ante toda esta situación, los gobiernos de Panamá y Costa Rica establecieron un acuerdo conocido como Operación Flujo Controlado, para garantizar el paso de migrantes de manera ordenada, regular y segura.

La Organización Mundial de la Salud (OMS) declaró estado de pandemia por el virus COVID-19 el 11 de marzo de 2020, razón por la cual a nivel mundial se han tomado medidas para mitigación del contagio. En América Central, una respuesta a ello ha sido el cierre de fronteras o alteraciones en las políticas de gestión de fronteras, así como campañas masivas de higiene y la aplicación de estas medidas implica alteraciones en la movilidad de las personas migrantes en tránsito por Panamá. Asimismo, organismos como SICA han realizado planes de trabajo a nivel regional para la contingencia de la pandemia.

Desde el 12 de marzo Panamá ha estado en estado de emergencia, con cierre de fronteras, producto de las medidas tomadas para la contención del virus. Debido al cierre de fronteras de Costa Rica, desde el 16 de marzo, la Operación Flujo Controlado se ha visto severamente afectada. Al momento, contamos con 2,526 migrantes varados en el territorio nacional, distribuidos de la

siguiente manera: en las estaciones de la provincia de Darién hay 1,674 migrantes en ERM La Peñita, 124 en ERM de Bajo Chiquito y 187 en ERM de Lajas Blancas. En la provincia de Chiriquí, en el ERM de Los Planes, actualmente hay 541 migrantes. El cierre de fronteras áreas continúa postergado hasta el 22 de junio.

Al día 28 de mayo, Panamá cuenta con 12,131 casos confirmados y un total de 320 defunciones. En términos de provincias fronterizas, Darién reporta un total de 203 casos y Chiriquí un total de 321 positivos.

El Gobierno de Panamá continúa con el plan para la reapertura paulatina del país a través de 6 bloques. El segundo bloque comenzará a partir del lunes 1 de junio, con la reapertura de la construcción de infraestructuras, la minería no metálica, los lugares de culto, parques, áreas deportivas y sociales con capacidad de personas máxima del 25% que tenga el recinto, se permiten actividades deportivas que no conlleven contacto físico.

Las fechas de inicio de las siguientes fases aún no han sido anunciadas. A partir de esa fecha, la movilidad por género y horario cambiará a un toque de queda general el cual será de 7:00 p.m. hasta 5:00 a.m. Se mantendrán los cercos sanitarios y zonas epidémicas, y también

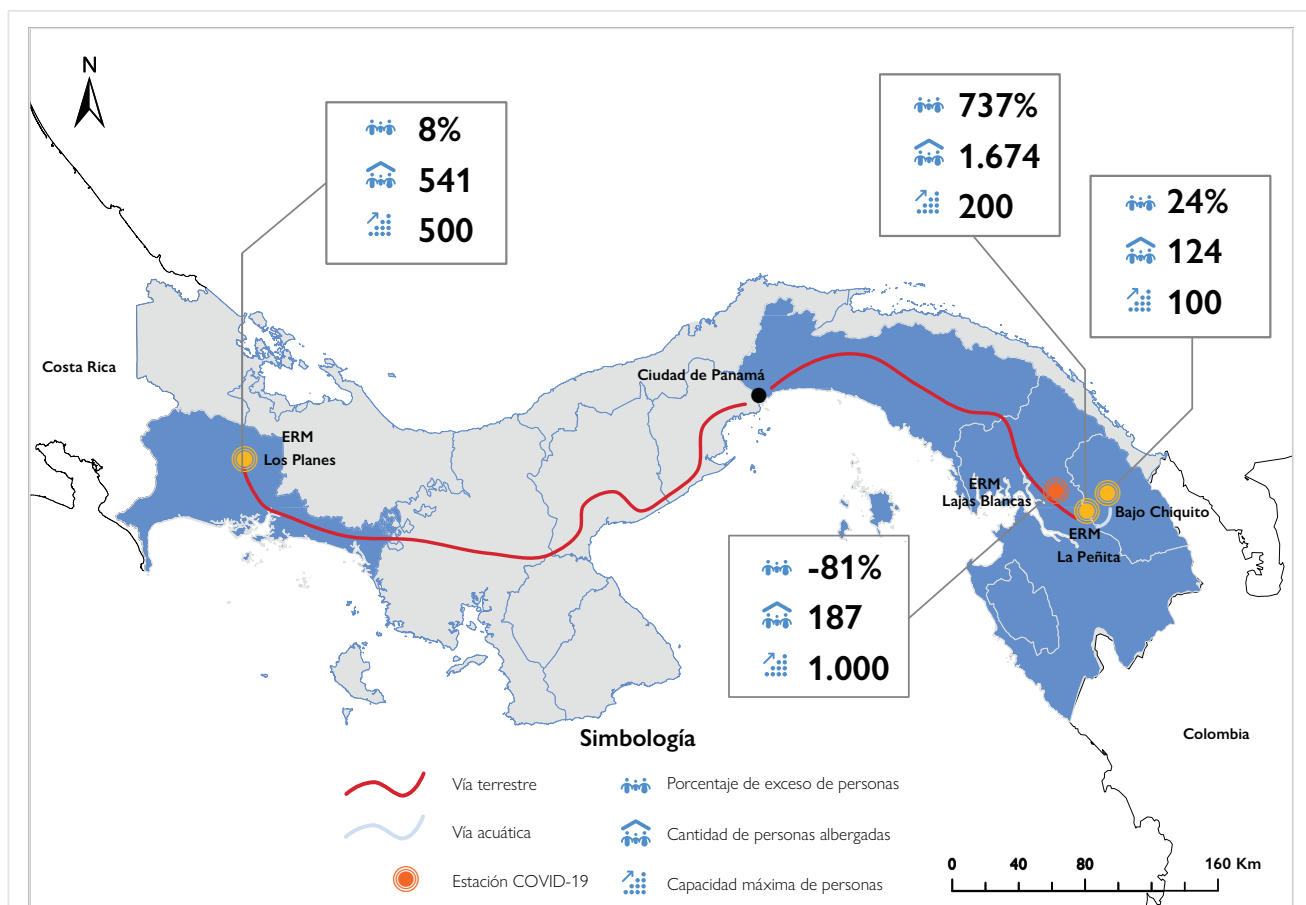
la obligatoriedad del uso de mascarillas, gel alcoholado y frecuente lavado de manos.

Desde el inicio de la transmisión comunitaria de COVID-19 en Darién, en la ERM La Peñita no se han reportado casos graves. Aquellos pacientes con cuadros moderados a causa del virus, se les ha aplicado el protocolo de estancia en un Hotel-Hospital en ciudad de Panamá. Al momento de la redacción de este informe, se reportan 18 COVID-19 positivos (6 actualmente en Panamá por ser cuadros moderados), 67 recuperados y 102 permanecen en la ERM de Lajas Blancas por ser posibles contactos. Se ha iniciado la preparación del terreno para la habilitación de la ERM en Nicanor.

Luego de las pasadas manifestaciones por parte de las personas migrantes varadas, el clima en las ERM en Darién se mantiene estable. El Servicio Nacional de Fronteras (SENAFRONT) a fomentado el diálogo y ha impulsado actividades lúdicas para población adulta, como el campeonato de fútbol: La Copa Migrante.

En la ERM de Los Planes de Gualaca en Chiriquí, la situación de salud no ha cambiado tanto, se mantiene el monitoreo en las personas con padecimientos que ameritan la observación medica constante. Se retomaron las salidas para retirar dinero. A la fecha, se reportan cero casos de COVID-19 en la ERM de Los Planes.

## POBLACIÓN ALBERGADA POR ESTACIONES DE RECEPCIÓN MIGRATORIA



Fuente: SENAFRONT, ESRI y UN World Map

Este mapa es sólo para fines ilustrativos. Los límites y nombres que figuran en este mapa, así como las denominaciones utilizadas en el mismo, no implican su aprobación o aceptación oficial por parte de la Organización Internacional para las Migraciones.

## ESTADÍSTICAS DE LA POBLACIÓN MIGRANTE ALBERGADA EN LA COMUNIDAD DE BAJO CHIQUITO

28 DE MAYO, 2020

FUENTE: GOBIERNO DE PANAMÁ



124  
Personas migrantes  
albergadas

70%



85

Mujeres y hombres  
mayores de 18 años

15%



20

Niñas y adolescentes  
menores de 17 años

15%



19

Niños y adolescentes  
menores de 17 años

<1%



1

Mujeres  
embarazadas

### NACIONALIDADES DESTACADAS

95%

118



Haití

3%

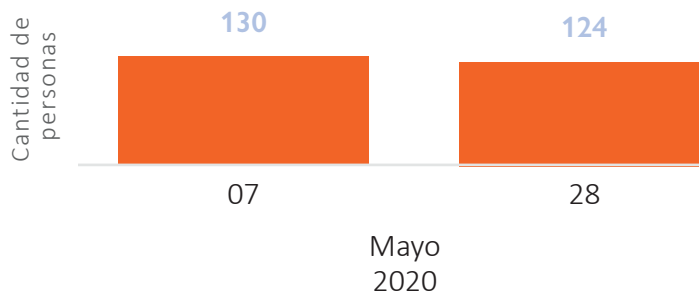
4



Cuba

El 2% restante corresponde a nacionalidades de diversos países en América del Sur.

### CANTIDAD DE PERSONAS ALBERGADAS EN BAJO CHIQUITO, MAYO 2020



### ESTADÍSTICAS DE CASOS DE COVID-19



0

Casos identificados en  
el flujo migratorio

## RESPUESTA HUMANITARIA EN LA COMUNIDAD BAJO CHIQUITO

### ABASTECIMIENTO DE AGUA, SANEAMIENTO Y PROMOCIÓN DE LA HIGIENE (WASH)



#### Acciones realizadas

- Como parte de la alianza UNICEF-FICR se mantienen la distribución de 24,000 litros de agua potable. Así como la presencia de un técnico comunitario que asiste en el monitoreo del sistema.

### ALOJAMIENTO, ASENTAMIENTO Y ARTICULOS NO ALIMENTARIOS



#### Acciones realizadas

- SENAFRONT colocó letreros informativos sobre la situación actual del flujo controlado y las medidas higiénicas para prevención de propagación del COVID-19.

### SEGURIDAD ALIMENTARIA Y NUTRICIÓN



#### Necesidades identificadas

- SENAFRONT continúa enviando alimentos para personas migrantes.

### PROTECCIÓN



#### Acciones realizadas

- SENAFRONT mantiene unidades que se encargan de custodiar la comunidad.

### SALUD



#### Acciones realizadas

- MINSA mantiene el monitoreo para la detección de casos COVID-19.

## ESTADÍSTICAS DE LA POBLACIÓN MIGRANTE ALBERGADA EN LA ERM LA PEÑITA

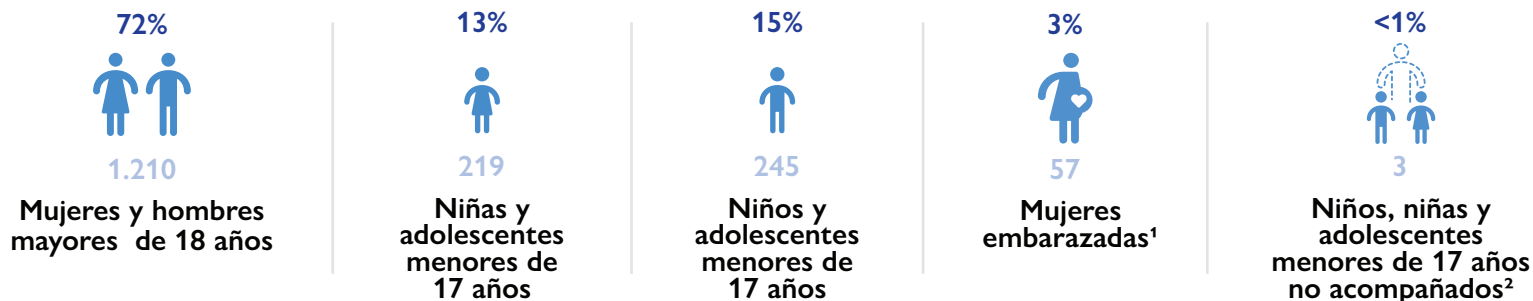
28 DE MAYO, 2020

FUENTE: GOBIERNO DE PANAMÁ



1.674

Personas migrantes albergadas



### NACIONALIDADES DESTACADAS

85%

1.413



Haití

5%

82



República Democrática del Congo

3%

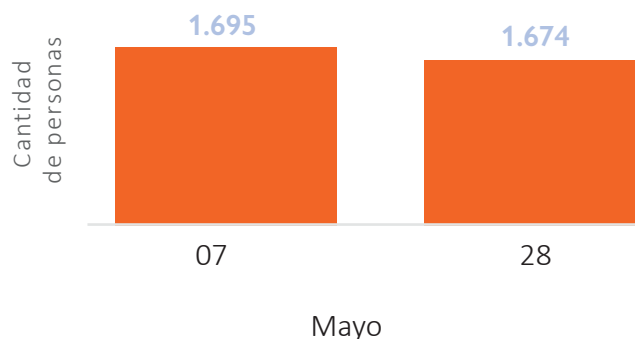
47



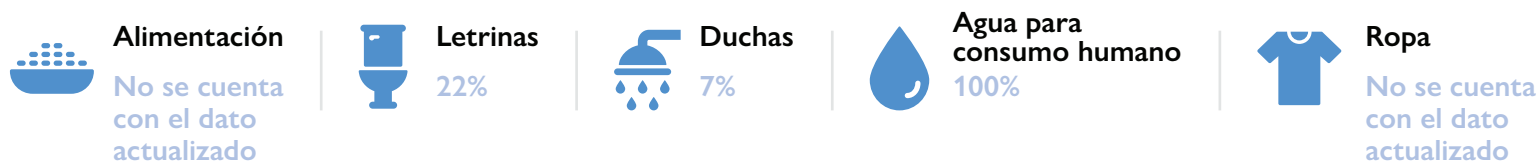
Bangladesh

El 8% restante corresponde a 28 nacionalidades de diversos países en África, Asia Meridional, Centro y Sur América.

### CANTIDAD DE PERSONAS ALBERGADAS EN LA ERM LA PEÑITA, MAYO 2020



### SERVICIOS EN LA ERM PARA MIGRANTES Y DISPONIBILIDAD DE ESTOS DURANTE LA PANDEMIA EN CONTRASTE CON LOS ESTÁNDARES MÍNIMOS HUMANITARIOS



### ESTADÍSTICAS DE CASOS DE COVID-19



No se cuenta con el dato actualizado

**Casos identificados por transmisión comunitaria en La Peñita**

Las personas que han dado positivo y sus contactos, se han trasladado a la ERM Lajas Blancas, la cual ha sido habilitada temporalmente para la atención de migrantes positivos COVID-19 en Darién, como parte del protocolo de atención sanitaria que se encuentra activo en Panamá. Estas estadísticas se contabilizan dentro de los datos de la ERM Lajas Blancas.

<sup>1</sup>Dato incluido en la totalidad de mujeres mayores de 18 años. Actualmente el registro actualizado se está realizando en el marco de la alianza UNICEF-FIRC.

<sup>2</sup> Dato incluido en la totalidad de niñas y niños menores de 17 años.

## RESPUESTA HUMANITARIA EN LA ERM LA PEÑITA

### ABASTECIMIENTO DE AGUA, SANEAMIENTO Y PROMOCIÓN DE LA HIGIENE (WASH)



#### Acciones realizadas

- MINSA en coordinación con SENAFRONT realizaron una fumigación en la ERM.
- En el marco de la alianza UNICEF-FICR, se mantiene la presencia de 4 técnicos para el monitoreo del sistema de distribución de agua, saneamiento e higiene.

### SEGURIDAD ALIMENTARIA Y NUTRICIÓN



#### Acciones realizadas

- OIM en coordinación con el SENAFRONT implementaron la “Mesa para la Alimentación” de las personas migrantes, en la que participan el Vicariato Apostólico de Darién, la Secretaría Nacional para la Defensa de los Afropanameños (SENADAP), SENAFRONT y OIM.

### ALOJAMIENTO, ASENTAMIENTO Y ARTICULOS NO ALIMENTARIOS



#### Acciones realizadas

- SNM hizo entrega de piezas de ropa.
- UNICEF hizo la compra de 575 colchonetas, SENAFRONT proyecta la distribución y entrega a las personas migrantes en las próximas semanas.
- SENAFRONT colocó letreros informativos sobre la situación actual del flujo controlado y las medidas higiénicas para prevención de propagación del COVID-19.

### SALUD



#### Acciones realizadas

- El MINSA mantiene la recolección de muestras sistemática (hisopados) en las personas migrantes para identificación de casos COVID-19.
- En el marco de la alianza UNICEF-FICR, se está dando seguimiento a niños y niñas en riesgo de desnutrición.
- SENAFRONT puso en marcha el campeonato de fútbol “Copa Migrantes”, para la promoción de actividades lúdicas en la población migrante.
- OIM hizo entrega a MINSA de 2 cabinas para toma de muestras para detección de COVID-19 por medio de hisopado.
- MINSA efectuó 537 atenciones médicas en las personas migrantes.
- UNFPA realizó entrega de condones a la población migrante.

### PROTECCIÓN



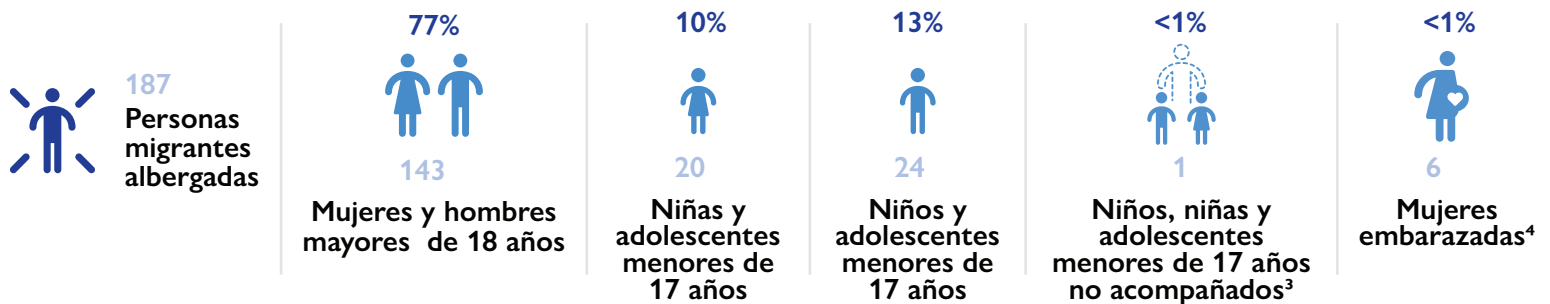
#### Acciones realizadas

- SENAFRONT mantiene unidades que brindan seguridad, y orden en la comunidad.
- UNICEF mantiene seguimiento con el SENNIAF en la protección los 3 adolescentes no acompañados.
- MINSA en coordinación con UNFPA, OPS y UNICEF continúan trabajando en la concertación del protocolo y la ruta de atención crítica de mujeres en proceso de parto y postparto.
- Desde el Municipio de Pinogana, se han realizado monitoreos en comercios locales de la comunidad de La Peñita para control de precios.

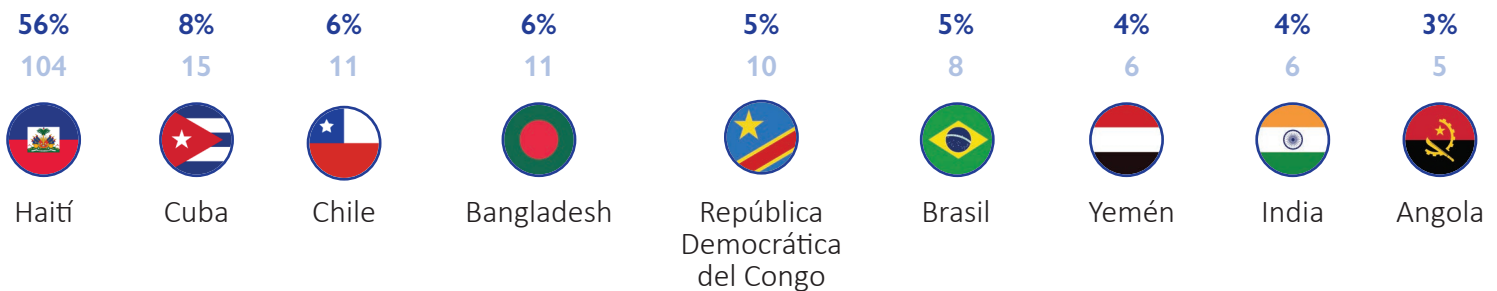
## ESTADÍSTICAS DE LA POBLACIÓN MIGRANTE ALBERGADA EN LA ERM LAJAS BLANCAS

28 DE MAYO, 2020

FUENTE: GOBIERNO DE PANAMÁ

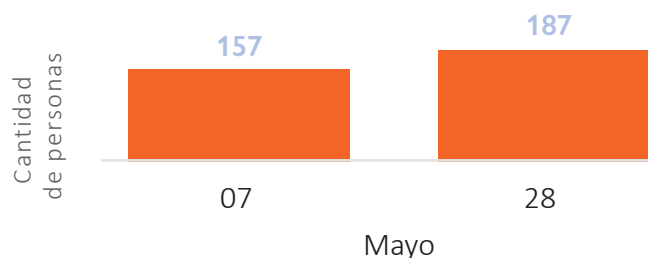


### NACIONALIDADES DESTACADAS

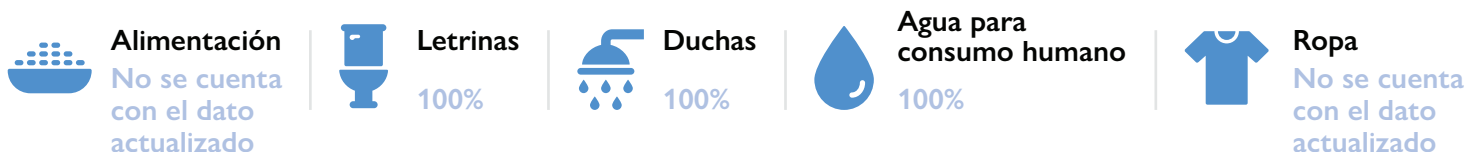


El 3% restante corresponde a nacionalidades de diversos países en América del Sur, Asia Meridional y África.

### CANTIDAD DE PERSONAS ALBERGADAS EN LA ERM LAJAS BLANCAS, MAYO 2020



### SERVICIOS EN LA ERM PARA MIGRANTES Y DISPONIBILIDAD DE ESTOS DURANTE LA PANDEMIA EN CONTRASTE CON LOS ESTÁNDARES MÍNIMOS HUMANITARIOS




<sup>3</sup> Dato incluido en la totalidad de niñas y niños menores de 17 años

<sup>4</sup> Dato incluido en la totalidad de mujeres mayores de 18 años.

## ESTADÍSTICAS DE CASOS DE COVID-19

 **18**  
Positivos<sup>5</sup>

 No se cuenta con el dato actualizado de  
**Pruebas realizadas**

 **102**  
Sospechosos

 **67**  
Recuperados

## RESPUESTA HUMANITARIA EN LA ERM LAJAS BLANCAS

### ABASTECIMIENTO DE AGUA, SANEAMIENTO Y PROMOCIÓN DE LA HIGIENE (WASH)



#### Acciones realizadas

- MINSA en coordinación con SENAFRONT realizaron una fumigación en la ERM.
- SENAFRONT realizó mejoras en el sistema de distribución de agua para consumo humano. Sin embargo, no hay disponibilidad del líquido para su consumo en este momento.
- En el marco de la alianza UNICEF-FICR se dio asistencia para la revisión de los procesos de saneamiento y potabilización del agua.
- SNM realizó mantenimiento en la planta de generación de luz eléctrica.
- SENAFRONT continua entregando agua embotellada a las personas migrantes.

#### Necesidades identificadas

- Los baños y las duchas no cuentan con distribución de agua.
- No se cuenta con lugares para lavado de manos.

### SEGURIDAD ALIMENTARIA Y NUTRICIÓN



#### Acciones realizadas

- La Comunidad Musulmana realizó la entrega de bolsas de comida.
- SENAFRONT entregó de leches y jugos para las mujeres embarazadas.
- La Asociación Dejando Huellas, realizó la donación de productos alimenticios.

#### Necesidades identificadas

- La población migrante indica que las porciones de los alimentos son reducidas.

### ALOJAMIENTO, ASENTAMIENTO Y ARTICULOS NO ALIMENTARIOS



#### Acciones realizadas

- SENAFRONT hizo entrega de balones de futbol como parte de la promoción de actividades lúdicas.
- La Asociación Dejando Huellas hizo entrega de piezas de ropa.
- UNICEF hizo entrega de 25 colchonetas para las personas migrantes.

### PROTECCIÓN



#### Acciones realizadas

- UNICEF mantiene el seguimiento con SENNIAF para la gestión del caso del adolescente no acompañado.

ACNUR, a través de socios locales, ha brindado información y asistencia a la población migrante para el acceso al procedimiento de reconocimiento de la condición de refugiado en la República de Panamá y protección internacional.

### SALUD



#### Acciones realizadas

- OIM hizo entrega a MINSA de una cabina para toma de muestras para detección de COVID-19 por medio de hisopado, para ser utilizada en la ERM.

<sup>5</sup>Se mantienen 6 personas migrantes internadas con bajo riesgo en el Hospital-Hotel en la Ciudad de Panamá. Este dato solamente compila los casos activos.

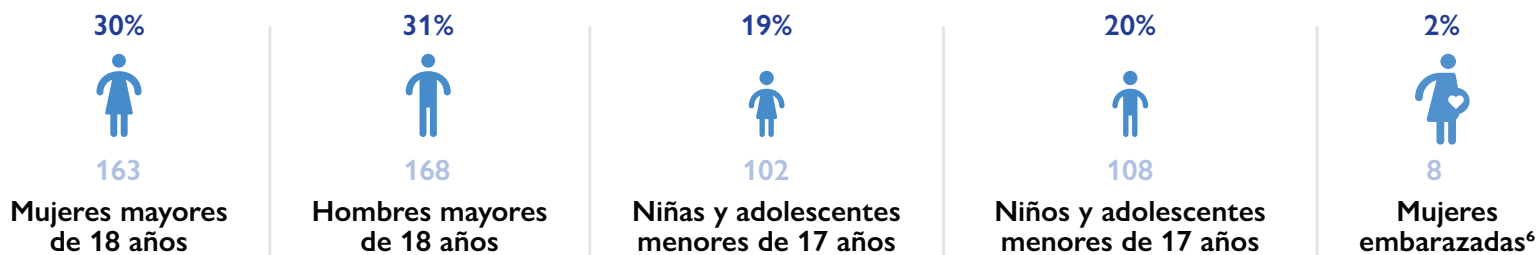


## ESTADÍSTICAS DE LA POBLACIÓN MIGRANTE ALBERGADA EN LA ERM LOS PLANES

19 DE MAYO, 2020  
FUENTE: GOBIERNO DE PANAMÁ



541  
Personas migrantes albergadas

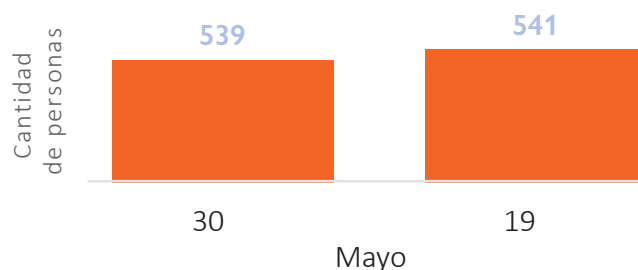


### NACIONALIDADES DESTACADAS

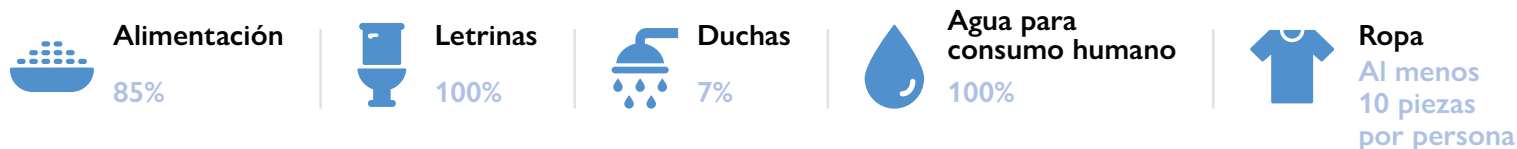


El 8% restante corresponde a 17 nacionalidades de diversos países en América del Sur, África, Asia Meridional; así como menores de edad nacidos en Panamá.

### CANTIDAD DE PERSONAS ALBERGADAS EN LA ERM LOS PLANES, MAYO 2020



### SERVICIOS EN LA ERM LOS PLANES PARA MIGRANTES Y DISPONIBILIDAD DE ESTOS DURANTE LA PANDEMIA EN CONTRASTE CON LOS ESTÁNDARES MÍNIMOS HUMANITARIOS



### ESTADÍSTICAS DE CASOS DE COVID-19



0  
Casos identificados en el flujo migratorio

<sup>6</sup> Dato incluido en la totalidad de mujeres mayores de 18 años.

## RESPUESTA HUMANITARIA EN LA ERM LOS PLANES

En la ERM Los Planes todas las acciones están siendo asumidas por el Gobierno de Panamá, de acuerdo con las capacidades de las instituciones a cargo y en colaboración con OIM, especialmente en el sector de protección.

### ABASTECIMIENTO DE AGUA, SANEAMIENTO Y PROMOCIÓN DE LA HIGIENE (WASH)



#### Acciones realizadas

- La Alcaldía de Gualaca, mantiene operando una retroexcavadora para la mitigación del colapso del vertedero de residuos sólidos.
- En el marco de la alianza UNICEF-FICR en coordinación con SNM y la Cruz Roja de Chiriquí, hizo entrega de 110 kits familiares de higiene personal
- OIM está dando seguimiento con MINSA para coordinación de acciones para la potabilización del agua potable.

#### Necesidades identificadas

- Promoción de la higiene.
- Mayor frecuencia en la limpieza de las letrinas.
- Provisión e instalación de puntos de lavado de manos; con un estándar mínimo para la instalación de 1 cada 10 habitantes del alojamiento, en concordancia con el Estándar Esfera N 6.3 “WASH en instalaciones de salud” a fin de incrementar las medidas de prevención.

- ACNUR hizo la donación de 500 unidades de cereales para bebés, niños, niñas y adultos, 40 cajas de galletas, 20 cajas de jugos y 20 cajas de leche descremada.

### ALOJAMIENTO, ASENTAMIENTO Y ARTICULOS NO ALIMENTARIOS



#### Acciones realizadas

- SNM realizó la contratación de una empresa para limpieza de las letrinas.
- Personas migrantes, SNM y SENAFRONT continúan realizando reparaciones menores en la infraestructura.
- OIM gestionó con el Club ROTARAC de Panamá, la donación de 8,000 piezas de ropa (camisetas, sudaderas, pantalones, faldas, buzos, gorras y camisas) de todas las tallas. Esto en coordinación logística para su distribución con el SNM.
- ACNUR donó 500 unidades de toallas sanitarias para mujeres, 250 unidades de pañales desechables para bebés, 300 frazadas, 5 bultos de papel higiénico, 5 bultos de detergente en polvo y 10 cajas de cloro y 115 suéteres. Además en coordinación con HAIAS se donaron 3 bombas para fumigación.

#### Necesidades identificadas

- Se requiere apoyo técnico especializado para la reparación de la infraestructura de la ERM.
- No existe una diferenciación del uso de baños por sexo o edad.
- Existe riesgo alto ante incendios, debido a que en este momento existen árboles de pino muy cercanos al cableado eléctrico.
- No existe un plan de evacuación y medidas de contingencia ante emergencias.
- Se encontraron 6 extintores contra incendios vacíos que deben de reponerse.

### SEGURIDAD ALIMENTARIA Y NUTRICIÓN



#### Acciones realizadas

- El SNM mantiene la distribución de leche para niños y niñas en la medida que las familias lo soliciten.
- El SNM se encuentra en proceso de contratación de una persona para el apoyo en la logística y preparación de alimentos.

## PROTECCIÓN



### Acciones realizadas

- SENAFRONT mantiene 8 unidades que se encargan de mantener el orden y la custodia del perímetro de la ERM.
- SNM se mantiene realizando actividades de integración entre las personas migrantes.
- ACNUR hizo la donación de 70 juegos de mesas de distintas temáticas, 100 discos frisbee, 50 crayones para colorear, 50 libros de cuentos infantiles, 50 pinturas tempera con pinceles, 50 unidades de masilla para niños y 25 rompecabezas para niños y niñas. Además, en coordinación con HAIAS, se donaron de 2 juegos de mesas de pin pon.

### Necesidades identificadas

- Se han incrementado los casos de violencia intrafamiliar entre las personas migrantes, situación que está siendo atendida por las autoridades a cargo del albergue.
- El SNM identifica la necesidad de realizar capacitaciones dirigidas a funcionarios sobre como abordar casos de violencia intrafamiliar en albergues y con población migrante en tránsito.

## SALUD



### Acciones realizadas

- MINSA y SNM mantienen en monitoreo a un niño con nacimiento prematuro, un niño con leishmaniasis y una mujer con problemas de hipertensión. Dos de ellos fueron trasladados a hospitales en la ciudad de David.

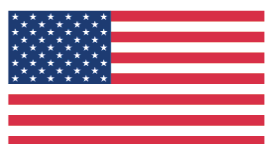
### Necesidades identificadas

- Se han identificado personas migrantes con enfermedades respiratorias, infecciones, laceraciones y cefaleas.
- La ERM Los Planes no cuenta con servicio de ambulancia. El SNM brinda este servicio con la patrulla de la ERM, pero no cuenta con los estándares requeridos para traslados de emergencia y se encuentra destinada para múltiples usos principalmente diligencias administrativas del personal.
- No hay acceso a métodos anticonceptivos como por ejemplo condones o preservativos.

Las opiniones expresadas en las publicaciones de la Organización Internacional para las Migraciones (OIM) corresponden a los autores y no reflejan necesariamente las de la OIM o de la Oficina de Población, Refugiados y Migración del Departamento de Estado de los Estados Unidos (PRM). Las denominaciones empleadas en esta publicación y la forma en que aparecen presentados los datos que contiene no implican juicio alguno por parte de la OIM o PRM sobre la condición jurídica de ningún país, territorio, ciudad o zona citados, o de sus autoridades, ni respecto del trazado de sus fronteras o límites.

La OIM está consagrada al principio de que la migración en forma ordenada y en condiciones humanas beneficia a los migrantes y a la sociedad. En su calidad de organismo intergubernamental, la OIM trabaja con sus asociados de la comunidad internacional para: ayudar a encarar los crecientes desafíos que plantea la gestión de la migración; fomentar la comprensión de las cuestiones migratorias; alentar el desarrollo social y económico a través de la migración; y velar por el respeto de la dignidad humana y el bienestar de los migrantes.

Esta publicación fue posible gracias al apoyo de la Oficina de Población, Refugiados y Migración del Departamento de Estado de los Estados Unidos (PRM), bajo el marco del Programa Regional sobre Migración, Mesoamérica-Caribe. Sin embargo, los puntos de vista expresados no reflejan necesariamente las políticas oficiales del Gobierno de los Estados Unidos.



## Información de contacto

### **OIM Oficina Regional para Centroamérica, Norteamérica y el Caribe**

Edificio Sabana Business Center,  
Boulevard Ernesto Rohrmoser,  
San José, Costa Rica.

**Email:**  
iomsanjose2@iom.int

**Teléfono:**  
+506 2212-5300

**Página web:**  
<http://rosanjose.iom.int/site/>

### **OIM Oficina Nacional en Panamá**

Calle Vicente Bonilla,  
Edificios 110 y 113,  
Ciudad del Saber, Clayton

**Email:**  
pac@iom.int

**Teléfono:**  
+507 305-3350

**Página web:**  
<https://panama.iom.int/panama>