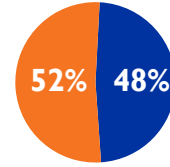


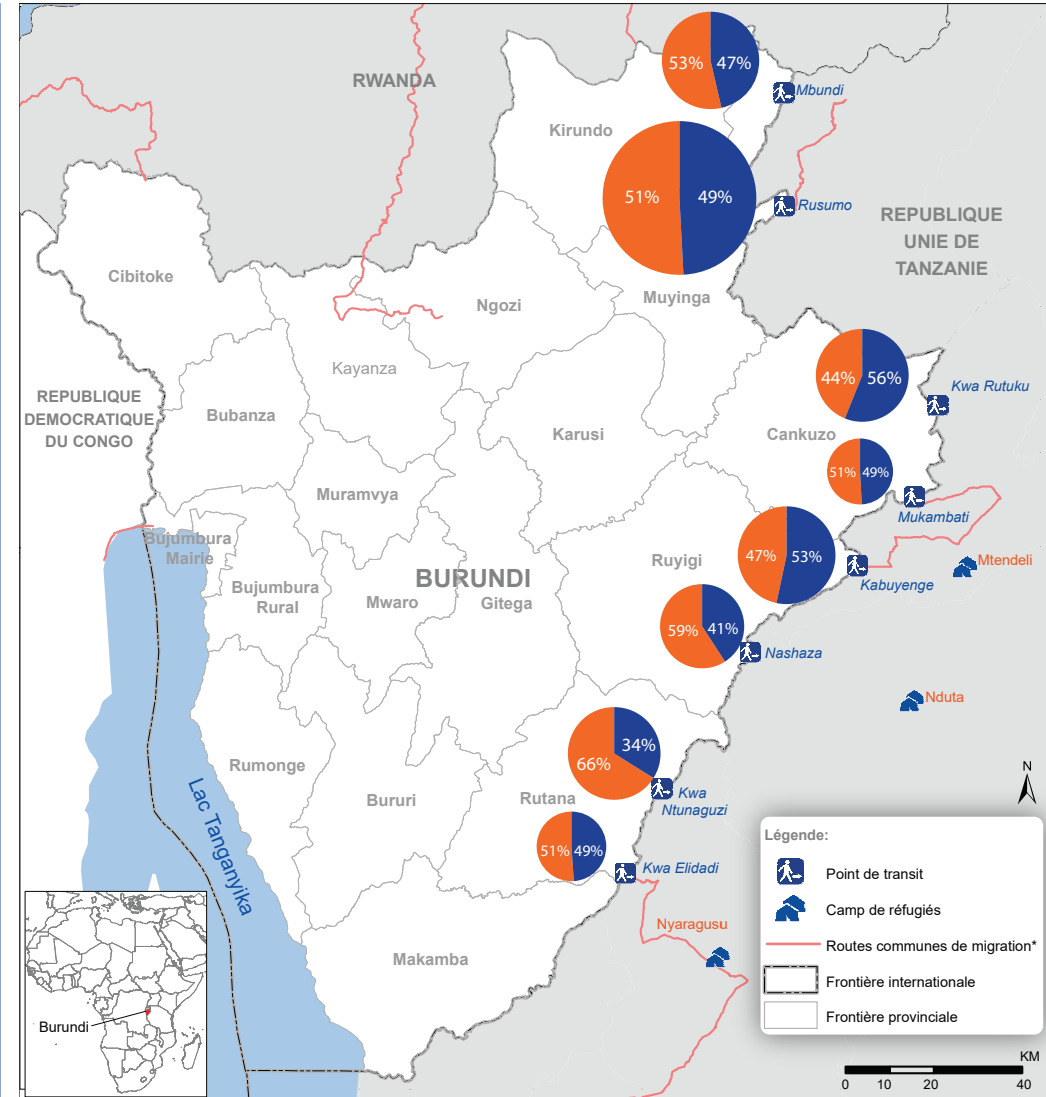
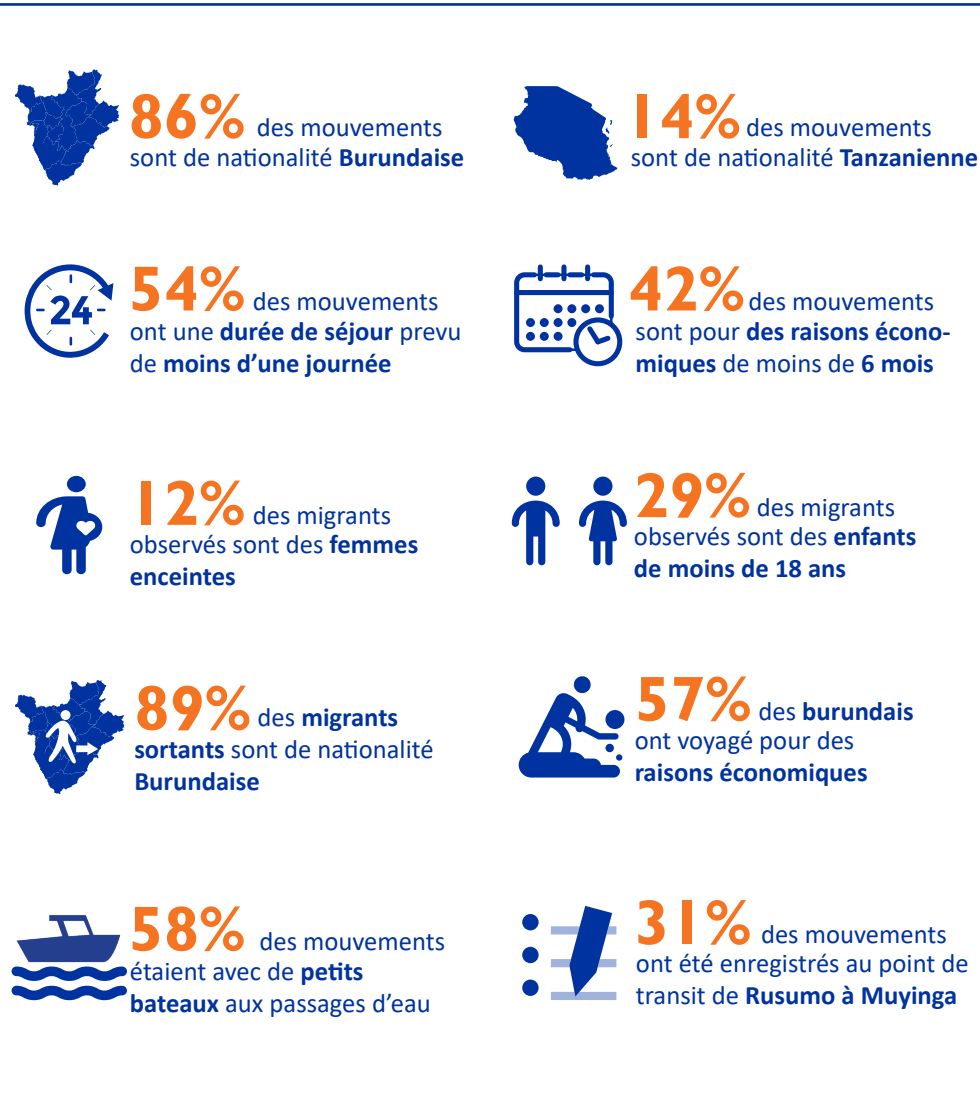
**MOUVEMENTS OBSERVÉS** **45 148**

**FLUX DE MIGRATION**

Sorties  
23 632



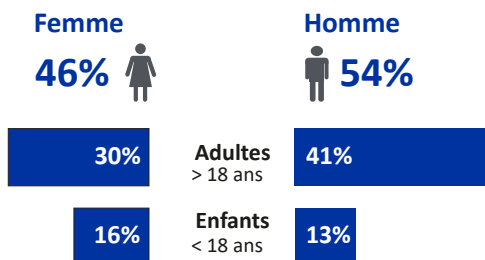
Entrées  
21 516



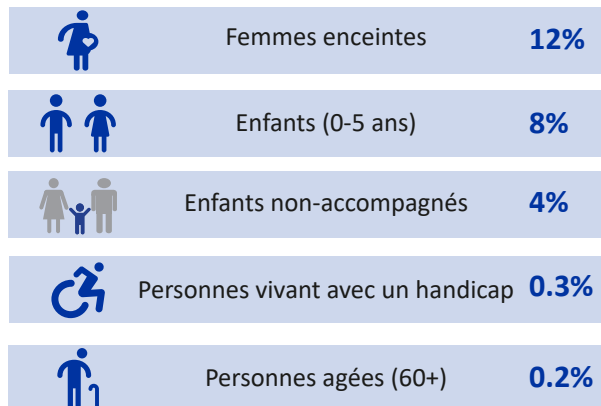
Carte 1: Flux de migration par point de transit

© OIM Burundi - Carte de Référence (juillet 2019)  
Cette carte est uniquement à titre d'illustration. Les noms et les limites de cette carte n'impliquent pas l'approbation ou l'acceptation officielle de l'OIM. \* Toutes les routes de migration ne sont pas prises en compte.

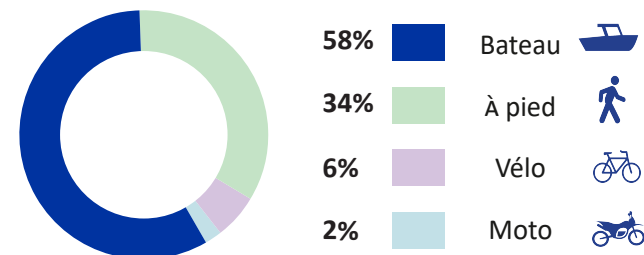
### DÉMOGRAPHIE



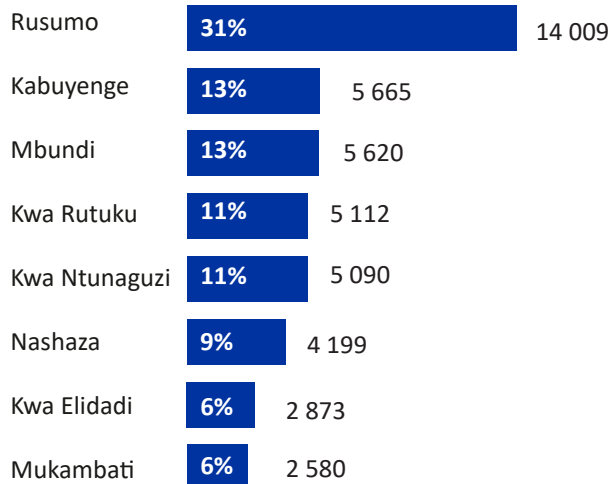
### VULNERABILITÉS



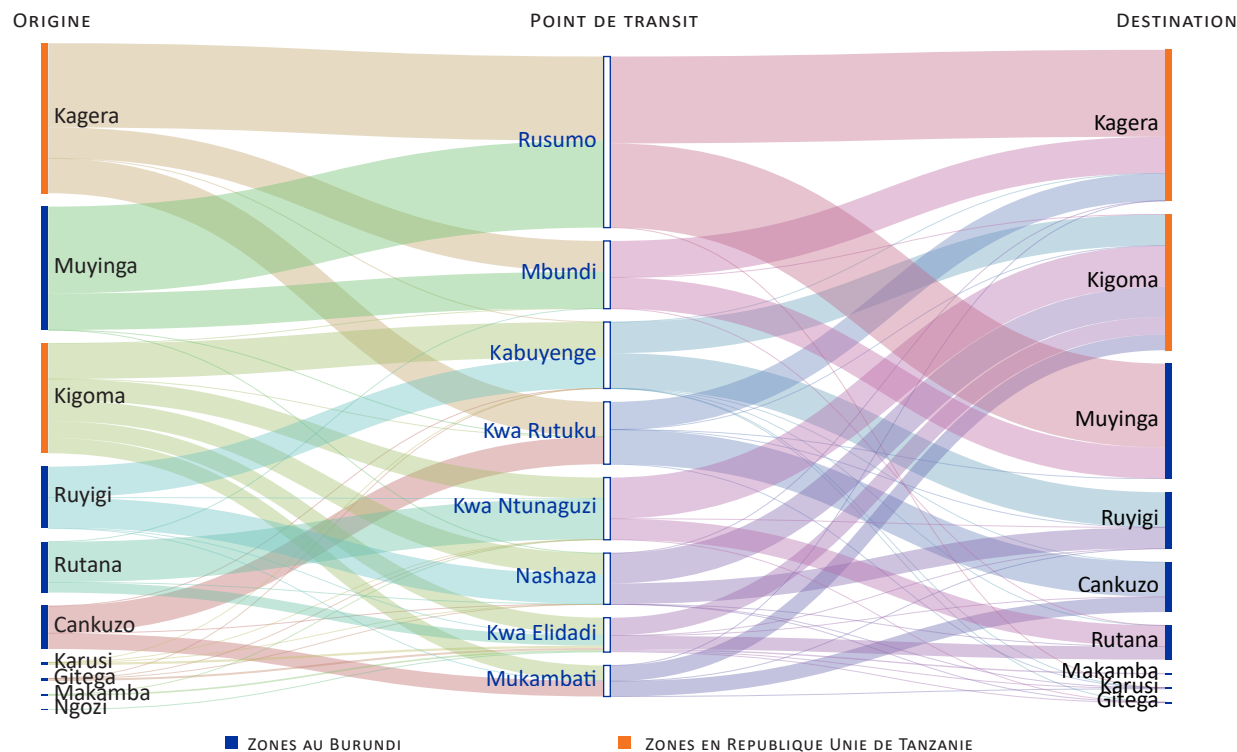
### MOYENS DE TRANSPORT



### MIGRANTS OBSERVÉS



### BURUNDI - TANZANIE FLUX TRANSFRONTALIER\*



## TYPES DE FLUX

Types de flux *	Total	Sorties	Entrées
Migration économique (Mouvements journaliers)	29%	41%	16%
Migration saisonnière	14%	18%	9%
Migration économique (< 6 mois)	13%	10%	15%
Retour à la résidence habituelle	9%	4%	14%
Visites familiales	8%	7%	9%
Achat des biens	6%	4%	7%
Voyage pour récolte d'assistance	5%	5%	5%
Migration économique (> 6 mois)	5%	3%	8%
Tourisme	5%	4%	5%
Migration économique (Durée de séjour inconnue)	4%	1%	8%
Soins de santé	3%	2%	3%
Autre	1%	1%	1%

\* **Migration économique:** Mouvements migratoires dont les raisons sont la recherche des opportunités économiques.

**Migration saisonnière:** Migration due aux changements climatiques.

**Retour à la résidence habituelle:** Mouvement des migrants qui retournent à la maison après un voyage volontaire.

**Visites familiales:** Mouvements des migrants pour rendre visite à la famille ou participer dans des événements sociaux dont la durée de séjour ne dépasse pas 3 mois.

**Achat des biens:** Mouvements des migrants qui partent pour acheter les biens de consommation.

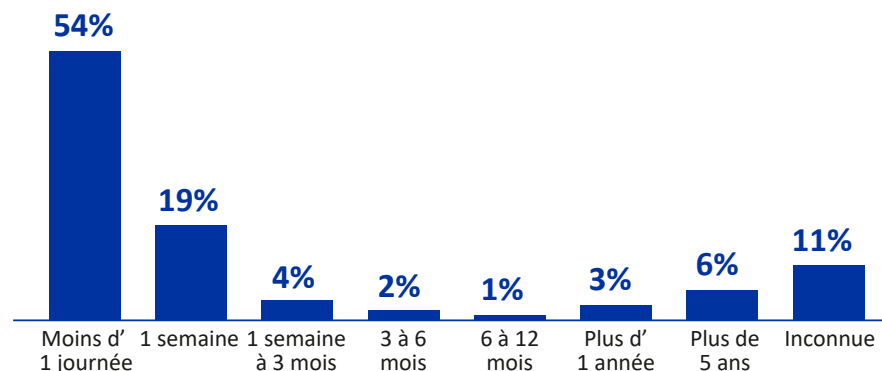
**Voyage pour récolte d'assistance:** Mouvements des migrants qui ne restent pas dans les camps et qui y vont en cas de distribution pour recevoir des vivres et des biens.

**Tourisme:** Migration pour aller visiter les lieux touristiques.

**Soins de santé:** Migration due à la recherche des soins de santé basiques ou spécialisés.

**Autre:** Mouvement dû à d'autres raisons.

## DURÉE DE SÉJOUR PRÉVU



## MÉTHODOLOGIE

Le suivi des mouvements transfrontaliers est une composante de la méthodologie DTM visant à fournir des informations sur les mouvements de population aux points de transit. Le suivi des mouvements transfrontaliers fournit des informations sur les tendances dans les lieux à haute mobilité.

La collecte de données se fait sur 8 points de transit situés aux points d'entrée non-officiels dans les provinces de Cankuzo et Muyinga depuis octobre 2018 et dans les provinces de Rutana et Ruyigi depuis novembre 2018. Les mouvements sont observés et enregistrés chaque jour de la semaine (de 6h à 18h) sur les points de transit où les enquêteurs mènent des entretiens avec les migrants pour collecter des informations sur les mouvements migratoires. Les données de ce rapport ont été collectées pendant la période du 1 au 30 mai 2019. Les mouvements de court terme pour les visites au marché ne sont pas considérés pendant les heures d'observation.