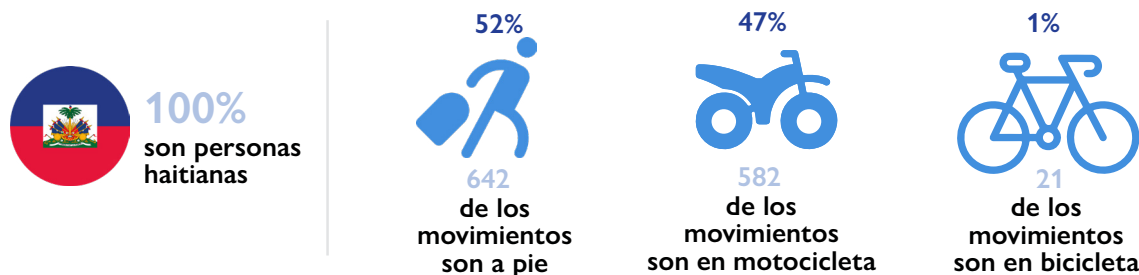
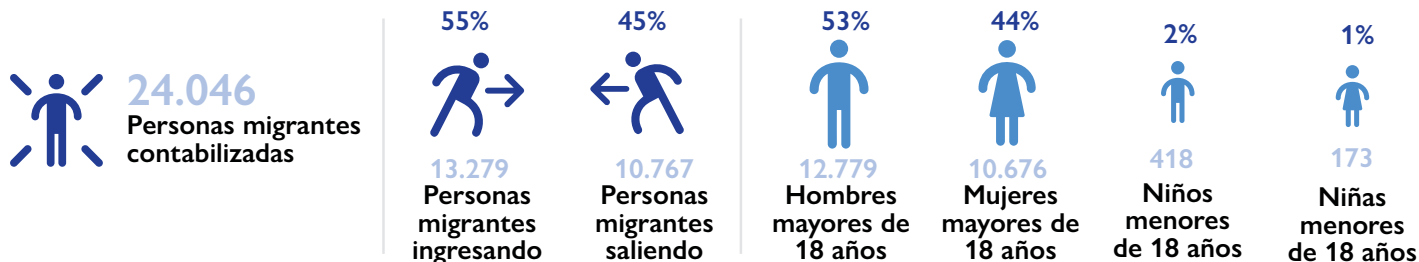
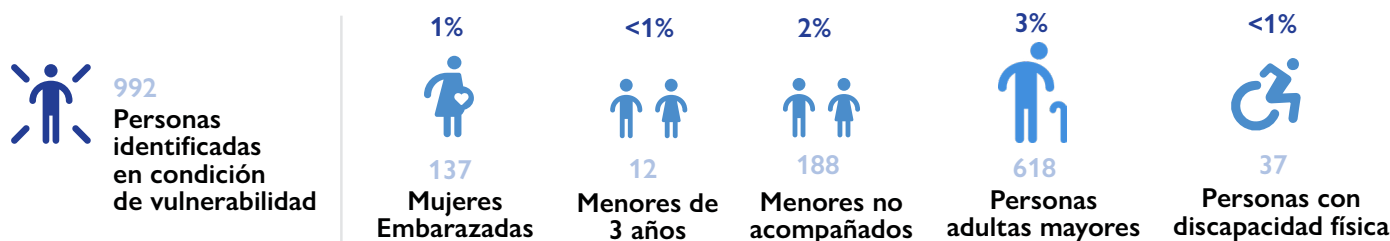


HALLAZGOS DESTACADOS



Corresponde con movimientos de grupos de personas



CONTEXTO DE LA SITUACIÓN

La movilización transfronteriza de personas haitianas se da de manera recurrente, y esta movilización está representada por habitantes fronterizos en poblados haitianos. Parte de estos movimientos se dan de manera irregular a pesar de que se utilizan puntos oficiales de ingreso, esto se debe a que existe arraigo territorial y el tipo de movimiento es temporal, así como que en la Ley General de Migración 285-04 existe la categoría migratoria del habitante fronterizo, a pesar de que esta aún no se ha puesto en ejecución.

Sin embargo, ante esta inconsistencia, las personas haitianas que migran bajo este método representan una población migrante irregular en territorio dominicano, lo cual conlleva a que posean un perfil de vulnerabilidad y sean propensas a los retornos no voluntarios. Históricamente, la frontera entre República Dominicana y Haití se ha caracterizado por poseer una dinámica comercial trasfronteriza, debido al intercambio de distintas mercancías y el abastecimiento de mercados con un mayor flujo hacia Haití. A nivel fronterizo se han destacado ciudades fronterizas como Dajabón, Jimaní, Elías Piña y Pedernales, y los flujos representados en este estudio corresponden a los días donde no hay intercambio de mercancías, es decir cuando no hay dinámica comercial activa.

METODOLOGÍA

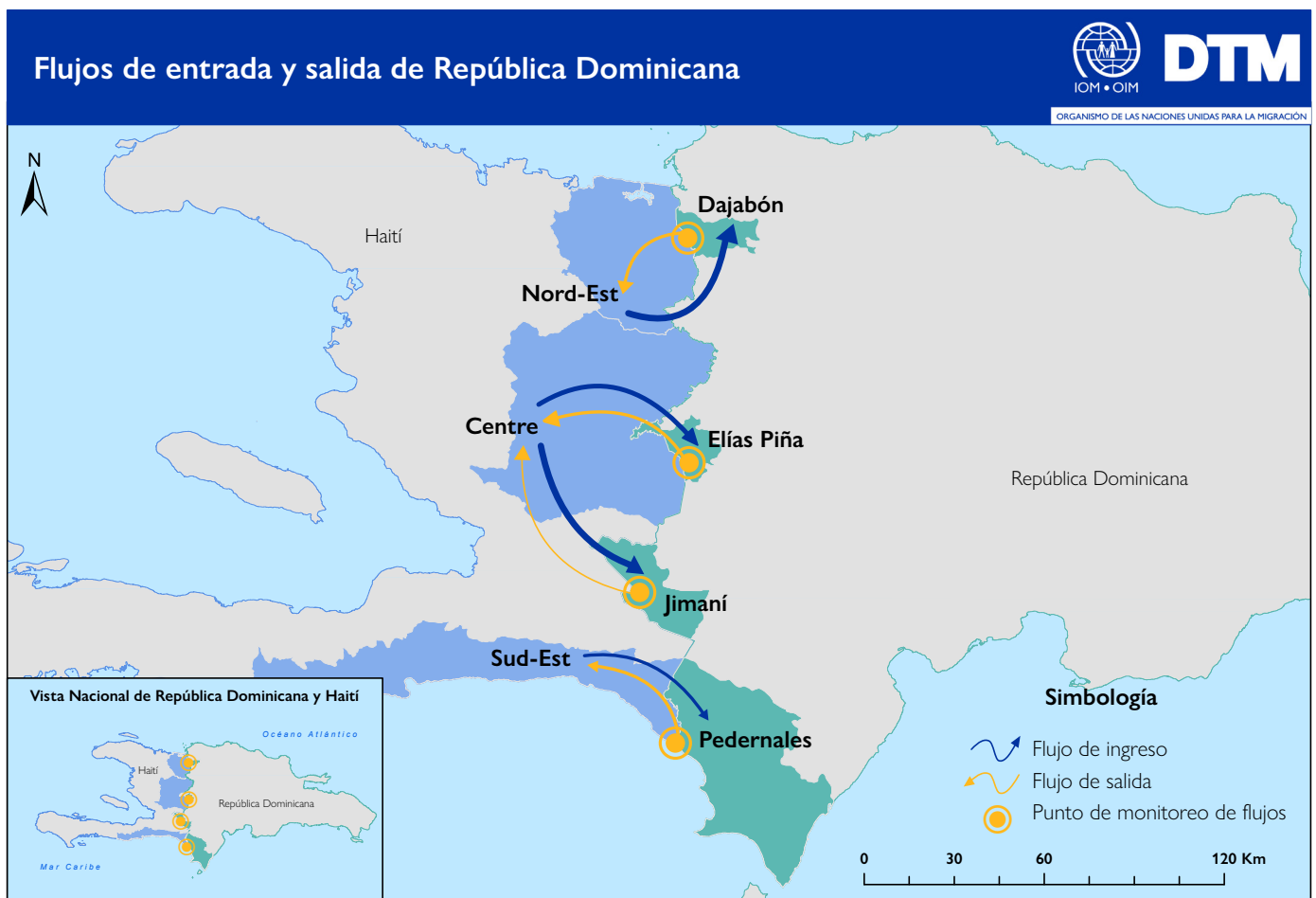
Los datos para este reporte fueron recolectados bajo el subcomponente de monitoreo de flujos de la metodología de Matriz de Seguimiento al Desplazamiento (DTM), teniendo como objetivo el generar una impresión preliminar sobre las características de las personas migrantes, la dinámica migratoria y la movilidad de las personas migrantes en cuatro puestos fronterizos.

Este estudio provee un análisis de las tendencias de la movilidad de las personas, entre el 22 de mayo y el 4 de junio del 2021, en cuatro puestos fronterizos específicos: Dajabón, Comendador de Elías Piña, Jimaní y Pedernales. Se contó con la participación de cuatro tomadores de datos, uno por cada punto para llevar a cabo el monitoreo y el conteo de personas. Respecto a los medios de transporte, este se contabilizó por movimiento de grupos. La toma de datos para Dajabón, Elías Piña y Pedernales se realizó los días martes, miércoles y jueves de 8:00am a 4:00pm, para el caso de Jimaní los conteos se realizan los días martes, miércoles y viernes a la misma hora. Esto es correspondiente con el flujo ordinario cuando no hay días de mercado, es decir cuando no hay dinámica comercial activa.

FLUJOS DE ENTRADA Y SALIDA

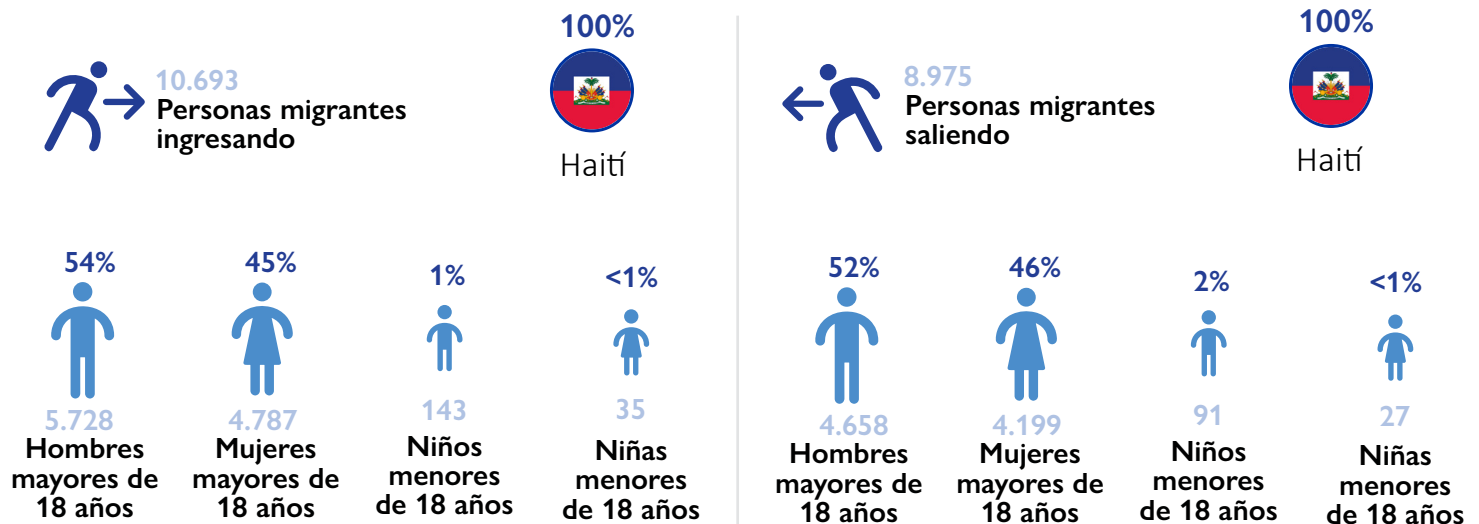
De forma general se identificaron cuatro flujos de entrada hacia República Dominicana: el primero a Dajabón proveniente de Nord-Est en Haití, dos flujos desde Centro hacia Elías Piña y hacia Jimaní y un último desde Sud-Est hasta Pedernales.

Sobre los flujos de salida, fueron identificados los mismos, pero en menor de cantidad de población. Esto se da debido a la limitación en las horas de observación y debido al retorno diario de personas por puntos ciegos en las fronteras.



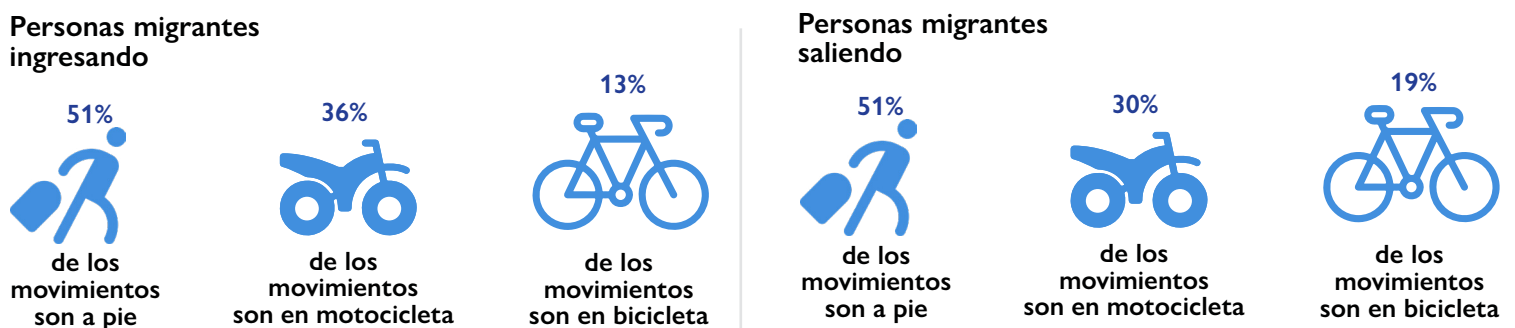
REGISTRO DE MONITOREO DE FLUJOS EN LA FRONTERA DE DAJABÓN

PERFIL DEMOGRÁFICO

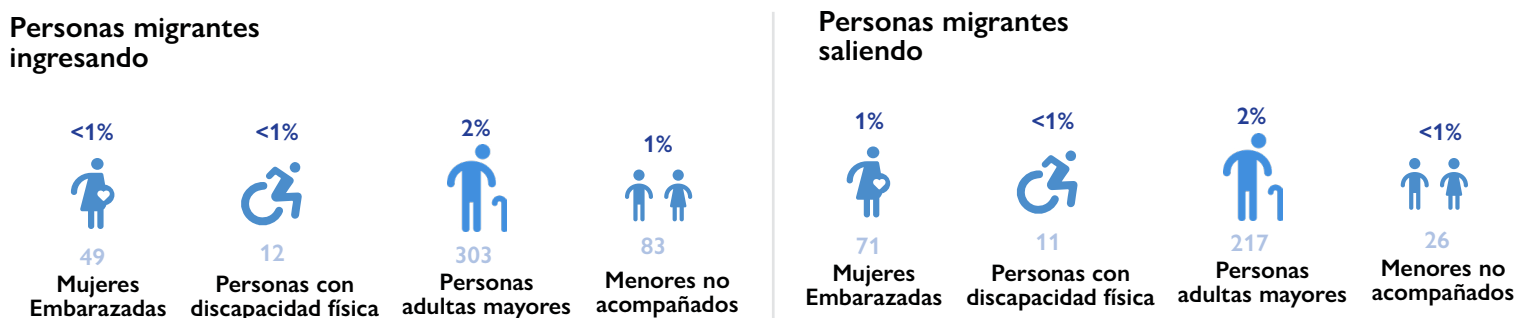


Dajabón es un municipio de la República Dominicana ubicado en la zona noroeste del país. Durante el registro del monitoreo de flujos en el punto fronterizo con Ouanaminthe de Haití, se identificaron 10.693 personas ingresando con destino a Dajabón y 8.975 personas saliendo con destino a Nord-Est en Haití. Este flujo se da como tránsito temporal de habitantes transfronterizos.

MEDIOS DE TRANSPORTE

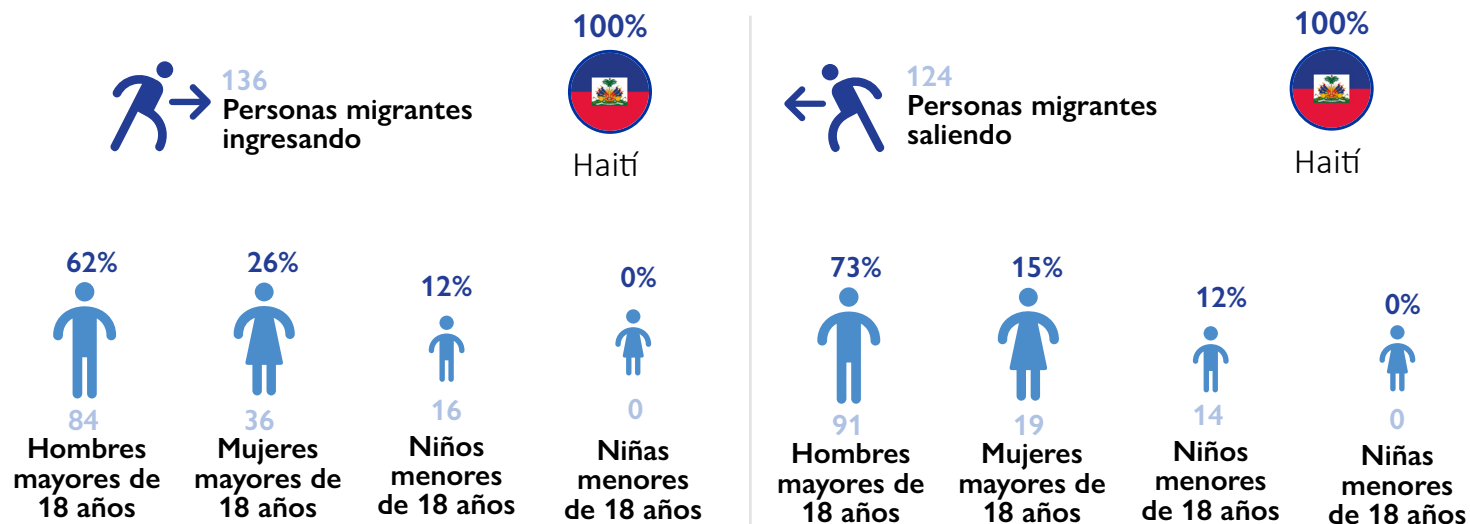


PERSONAS EN CONDICIÓN DE VULNERABILIDAD



REGISTRO DE MONITOREO DE FLUJOS EN LA FRONTERA DE ELÍAS PIÑA

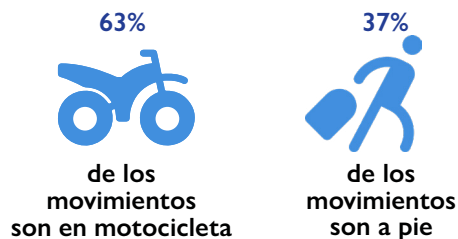
PERFIL DEMOGRÁFICO



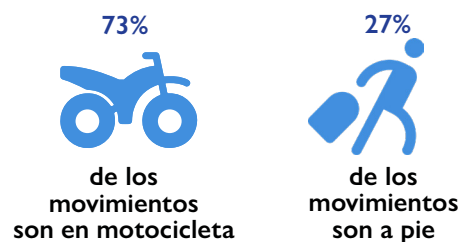
Elías Piña es un municipio de la República Dominicana ubicado en la zona centro oeste del país. Durante el registro del monitoreo de flujos en el punto fronterizo con Belladere de Haití, se identificaron 136 personas ingresando con destino a Comendador y 124 personas saliendo con destino a Centre en Haití. Este flujo se da como tránsito temporal de habitantes transfronterizos y de migración económica.

MEDIOS DE TRANSPORTE

Personas migrantes ingresando



Personas migrantes saliendo



PERSONAS EN CONDICIÓN DE VULNERABILIDAD

Personas migrantes ingresando

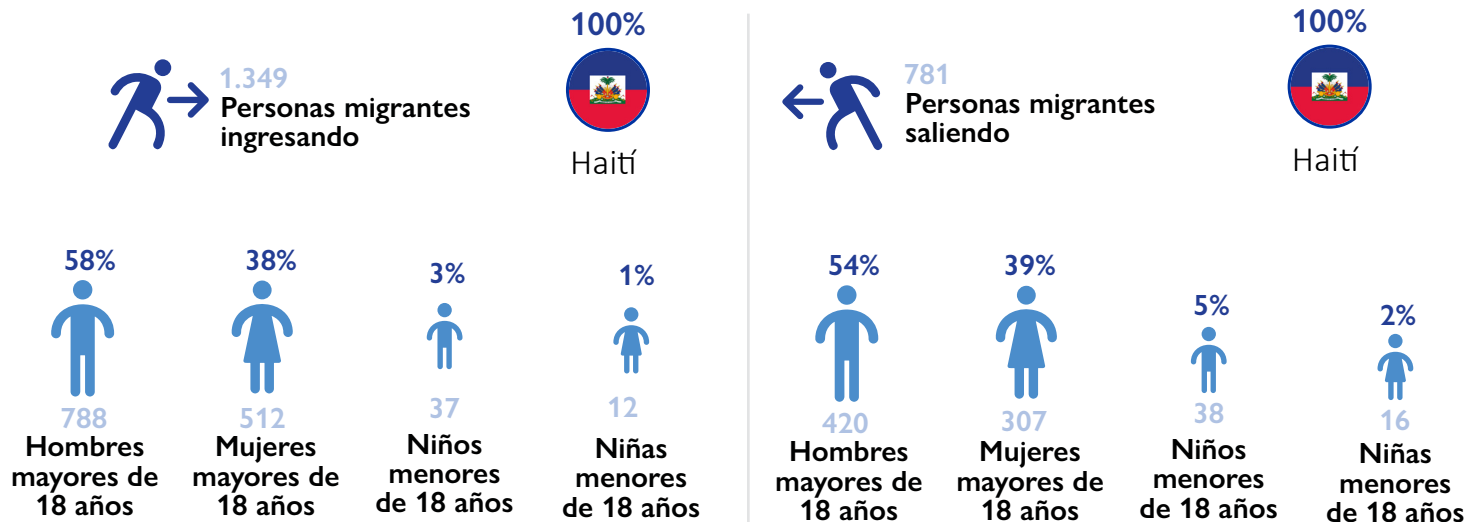


Personas migrantes saliendo



REGISTRO DE MONITOREO DE FLUJOS EN LA FRONTERA DE JIMANÍ

PERFIL DEMOGRÁFICO



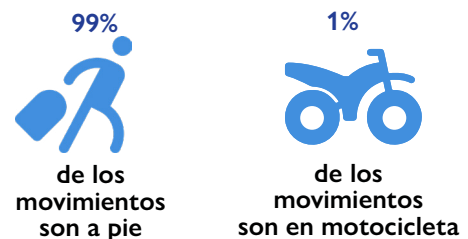
Jimaní es un municipio de la República Dominicana ubicado en la zona centro-suroeste del país. Durante el registro del monitoreo de flujos en el punto fronterizo con Malpasse de Haití, se identificaron 1.349 personas ingresando con destino a Jimaní y 781 personas saliendo con destino a Centre en Haití. Este flujo se da como tránsito temporal de habitantes transfronterizos y por movimiento local de corto plazo.

MEDIOS DE TRANSPORTE

Personas migrantes ingresando

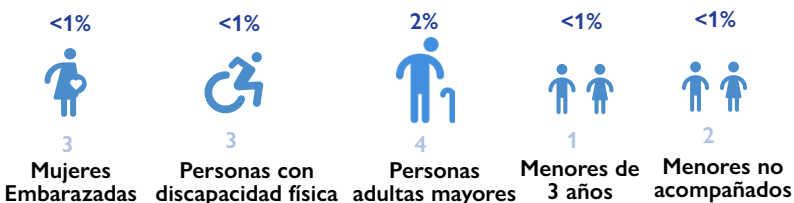


Personas migrantes saliendo

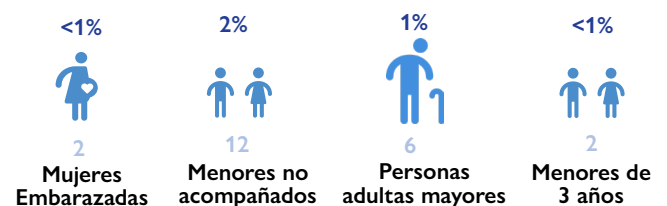


PERSONAS EN CONDICIÓN DE VULNERABILIDAD

Personas migrantes ingresando

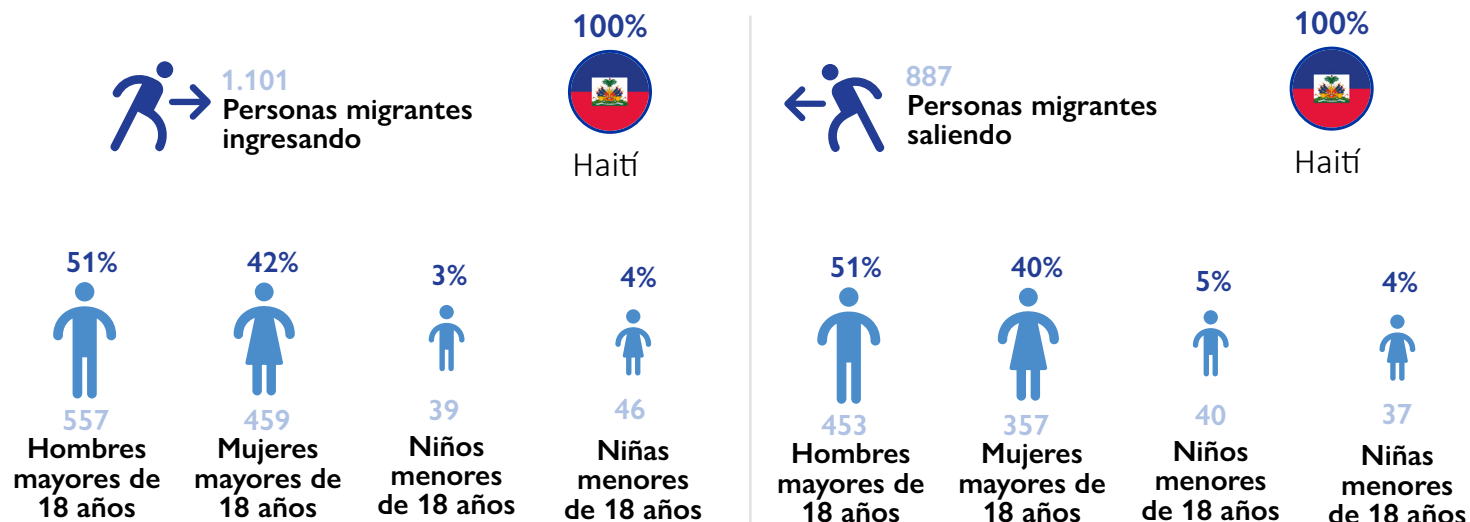


Personas migrantes saliendo



REGISTRO DE MONITOREO DE FLUJOS EN LA FRONTERA DE PEDERNALES

PERFIL DEMOGRÁFICO



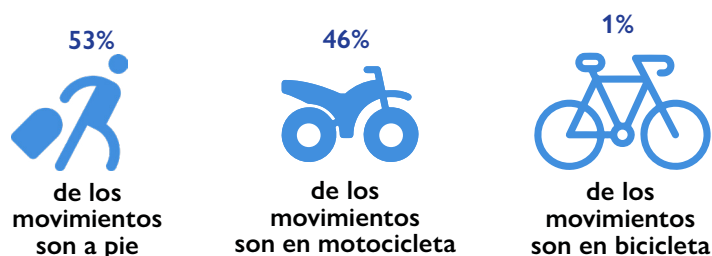
Pedernales es un municipio de la República Dominicana ubicado en la zona suroeste del país. Durante el registro del monitoreo de flujos en el punto fronterizo con Anse-a-Pitre de Haití, se identificaron 1.101 personas ingresando con destino a Pedernales y 887 personas saliendo con destino a Sud-Est en Haití. Este flujo se da como tránsito temporal de habitantes transfronterizos.

MEDIOS DE TRANSPORTE

Personas migrantes ingresando

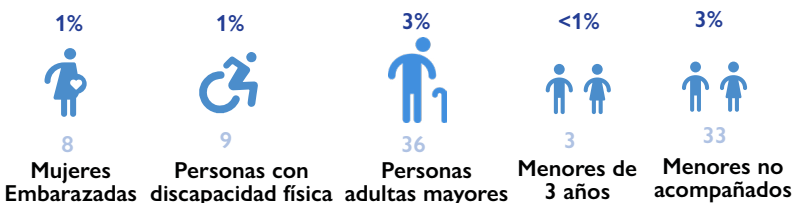


Personas migrantes saliendo

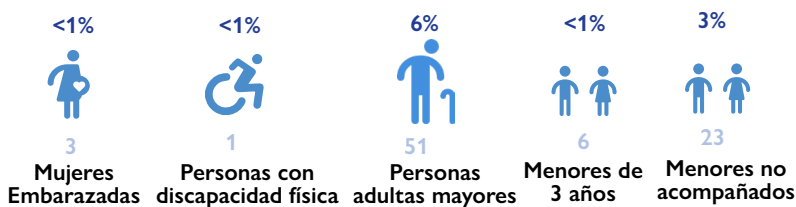


PERSONAS EN CONDICIÓN DE VULNERABILIDAD

Personas migrantes ingresando



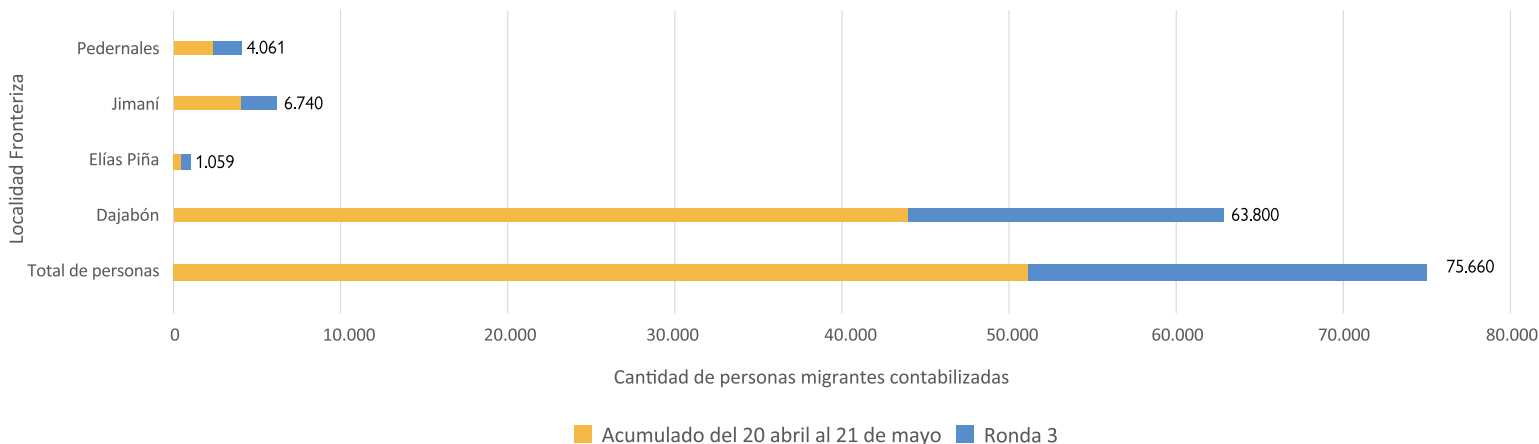
Personas migrantes saliendo



TENDENCIA DE LOS DATOS ACUMULADOS POR RONDA DE ANÁLISIS Y POR LOCALIDAD FRONTERIZA

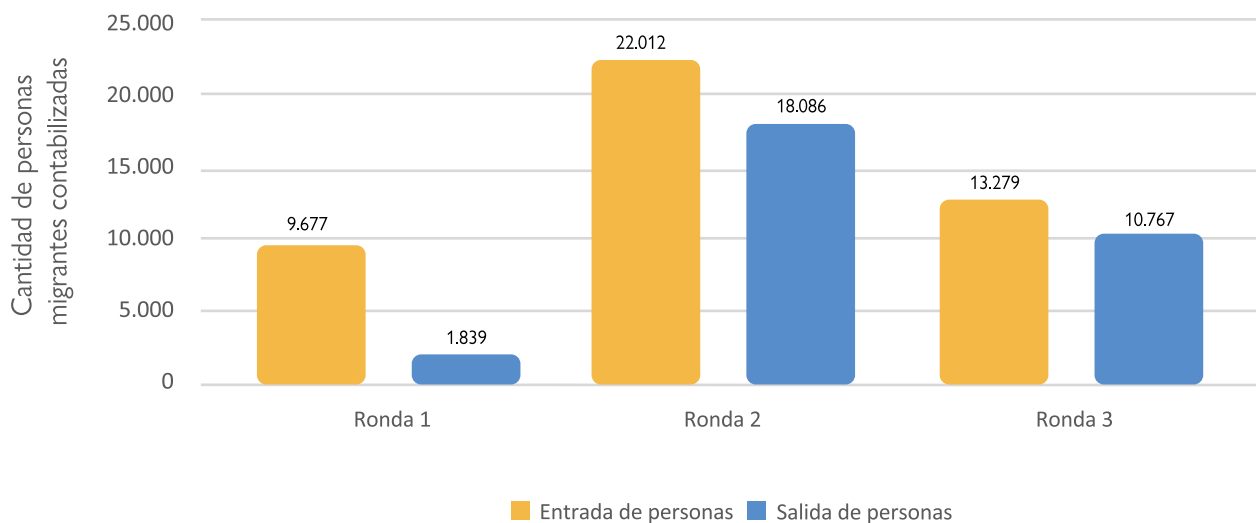
Según los datos acumulados del 20 de abril al 4 de junio se han contabilizado 75.660 personas migrantes cruzando por los puntos fronterizos. La localidad fronteriza de Dajabón presenta la mayor cantidad de personas contabilizadas con 63.800, seguido de Jimaní con 6.740 personas migrantes y Pedernales con 4.061 personas migrantes. Por último, en Comendador de Elías Piña se contabilizan 1.059 personas migrantes.

Cantidad de personas migrantes contabilizadas por punto fronterizo del 20 de abril al 4 de junio



La ronda 1 de análisis comprende desde el 20 de abril hasta el 7 de mayo, en la cual se contabilizaron 9.677 personas ingresando y 1.839 personas saliendo por todos los puntos fronterizos. Para la ronda 2, que comprende del 8 al 21 de mayo se contabilizaron más de 22.000 personas ingresando y más de 18.000 personas saliendo. Por último, para la ronda 3 se contabilizaron más de 13.000 personas entrando y más de 10.700 personas saliendo.

Cantidad de personas migrantes contabilizadas entrando y saliendo de los puntos fronterizos por ronda de análisis del 20 de abril al 4 de junio



Las opiniones expresadas en las publicaciones de la Organización Internacional para las Migraciones (OIM) corresponden a los autores y no reflejan necesariamente las de la OIM o de la Oficina de Población, Refugiados y Migración del Departamento de Estado de los Estados Unidos (PRM). Las denominaciones empleadas en esta publicación y la forma en que aparecen presentados los datos que contiene no implican juicio alguno por parte de la OIM o PRM sobre la condición jurídica de ningún país, territorio, ciudad o zona citados, o de sus autoridades, ni respecto del trazado de sus fronteras o límites.

La OIM está consagrada al principio de que la migración en forma ordenada y en condiciones humanas beneficia a los migrantes y a la sociedad. En su calidad de organismo intergubernamental, la OIM trabaja con sus asociados de la comunidad internacional para: ayudar a encarar los crecientes desafíos que plantea la gestión de la migración; fomentar la comprensión de las cuestiones migratorias; alentar el desarrollo social y económico a través de la migración; y velar por el respeto de la dignidad humana y el bienestar de los migrantes.

Esta publicación fue posible gracias al apoyo de la Oficina de Población, Refugiados y Migración del Departamento de Estado de los Estados Unidos (PRM), bajo el marco del Programa Regional sobre Migración. Sin embargo, los puntos de vista expresados no reflejan necesariamente las políticas oficiales del Gobierno de los Estados Unidos.



Información de contacto

OIM Oficina Regional para Centroamérica, Norteamérica y el Caribe

Edificio Sabana Business Center,
Boulevard Ernesto Rohrmoser,
San José, Costa Rica.

Email:
iomsanjose2@iom.int

Teléfono:
+506 2212-5300

Página web:
<http://rosanjose.iom.int/site/>

OIM Oficina Nacional en República Dominicana

Calle Socorro Sánchez 152
Santo Domingo

Email:
iomsantodomingo@iom.int

Teléfono:
+1 809-688-8174

Página web:
<https://dominicanrepublic.iom.int/>