

17—24 JUILLET 2019

Publication: 31 Juillet 2019

CHIFFRES CLÉS

8,037

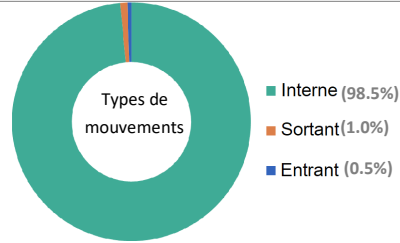


Mouvements observés

2



Points de Suivi
des Flux (FMP)

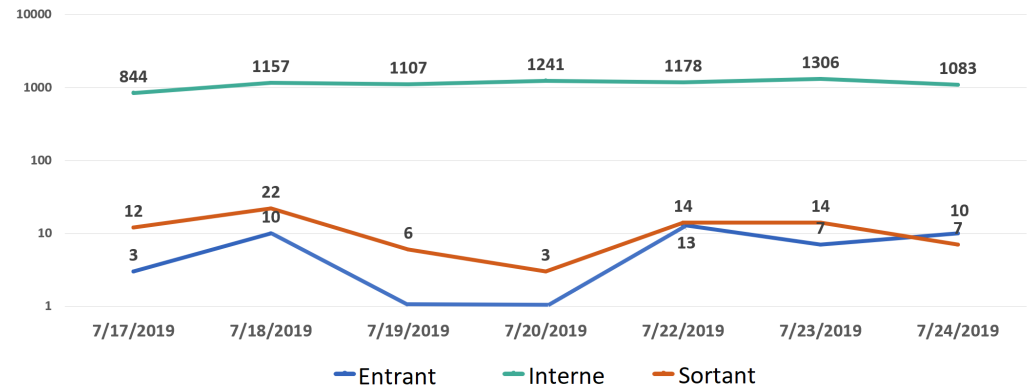


VUE D'ENSEMBLE ET TENDANCES

Ce Tableau de Bord offre une analyse des tendances de mobilité des populations observées au niveau de deux (2) points de suivi des flux établis aux points de contrôle (POC) OPRP et Mubambiro autour de Goma dans la République Démocratique du Congo. Les observations ont été effectuées entre le 17 et 24 Juillet 2019. Pendant la période considérée, un total de 8,037 mouvements ont été observés par les enquêteurs à ces points.

Plus de 98% des mouvements étaient internes, au sein de la RDC, avec un 0.5% négligeable de flux entrants provenant d'autres pays et 1% de flux sortants vers d'autres pays.

TYPE DE MOUVEMENT QUOTIDIEN OBSERVÉ PENDANT LA PÉRIODE CONSIDÉRÉE



OBSERVATIONS PAR FMP PENDANT LA PÉRIODE CONSIDÉRÉE

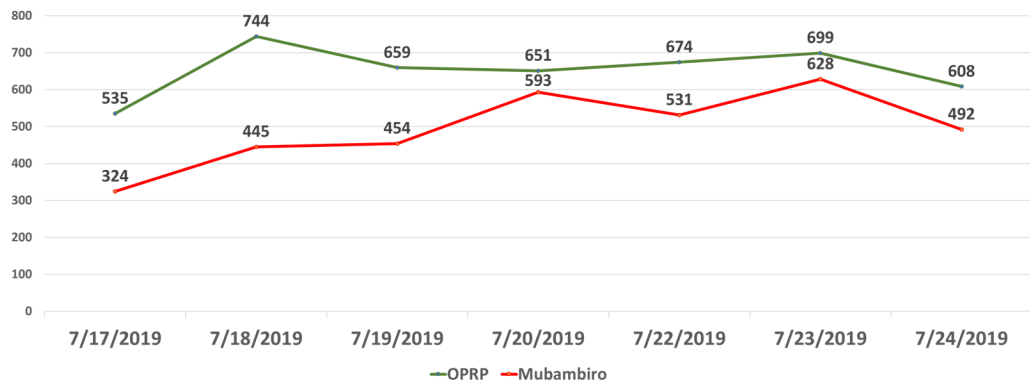
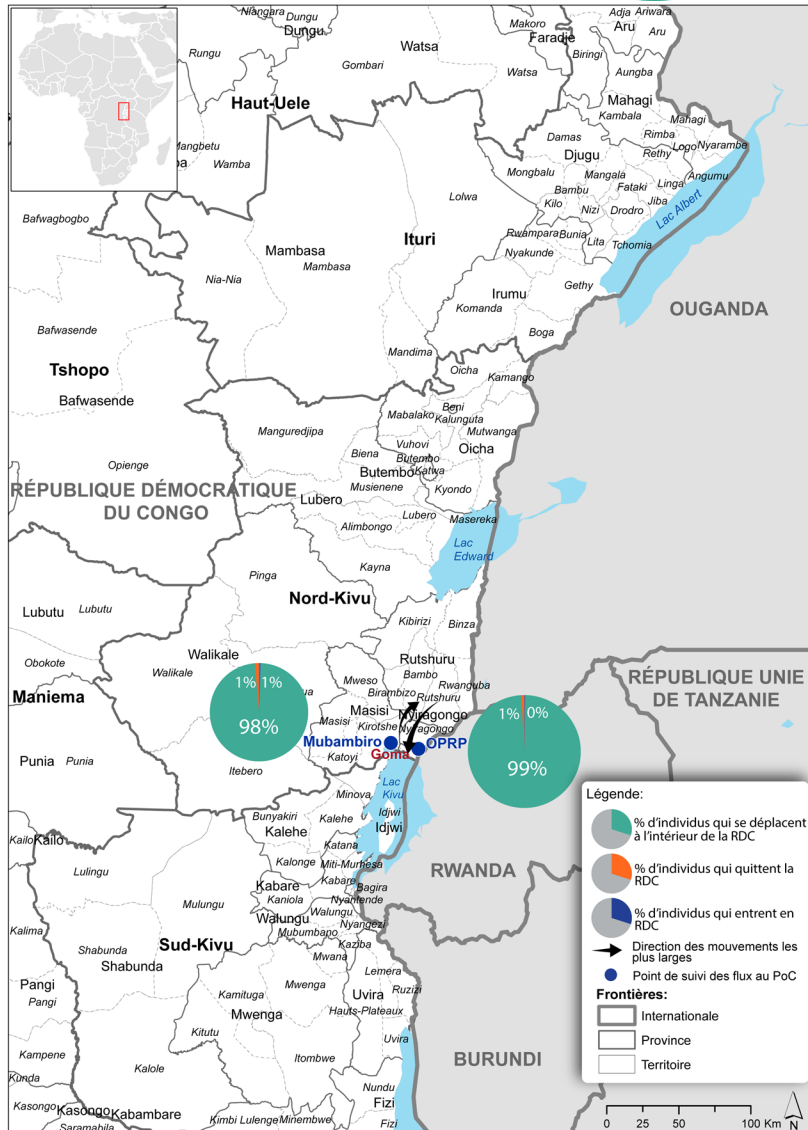
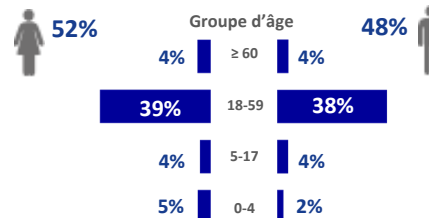


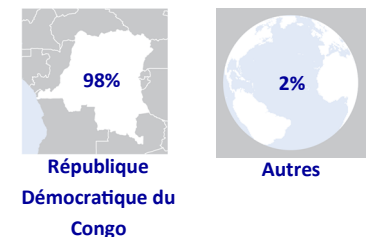
ILLUSTRATION DES MOUVEMENTS



DÉMOGRAPHIE



NATIONALITÉS

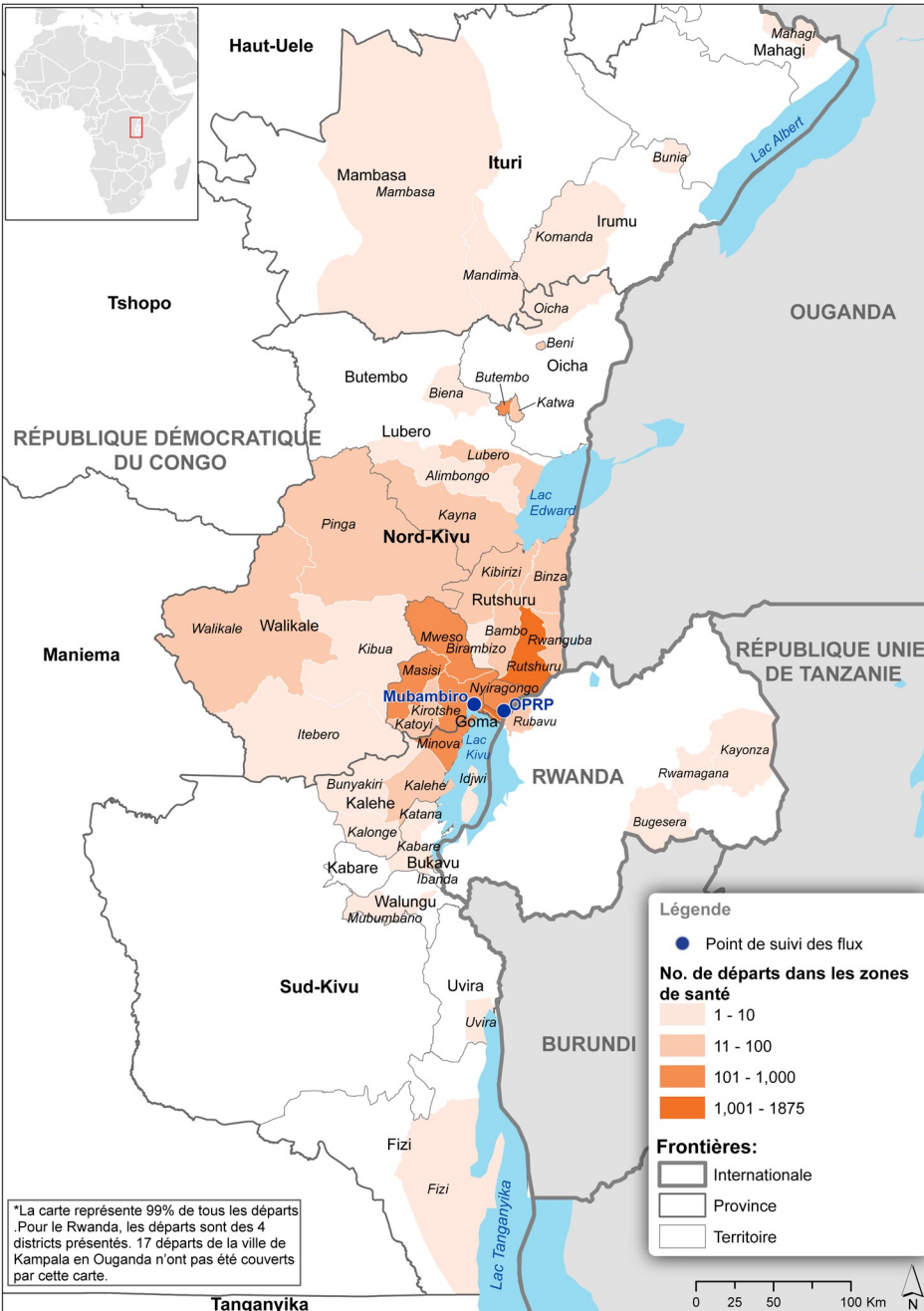


AVIS: Cette carte est destinée à des fins d'illustration seulement. Les noms et frontières indiqués sur cette carte n'impliquent ni reconnaissance ni acceptation officielle de la part de l'OIM.

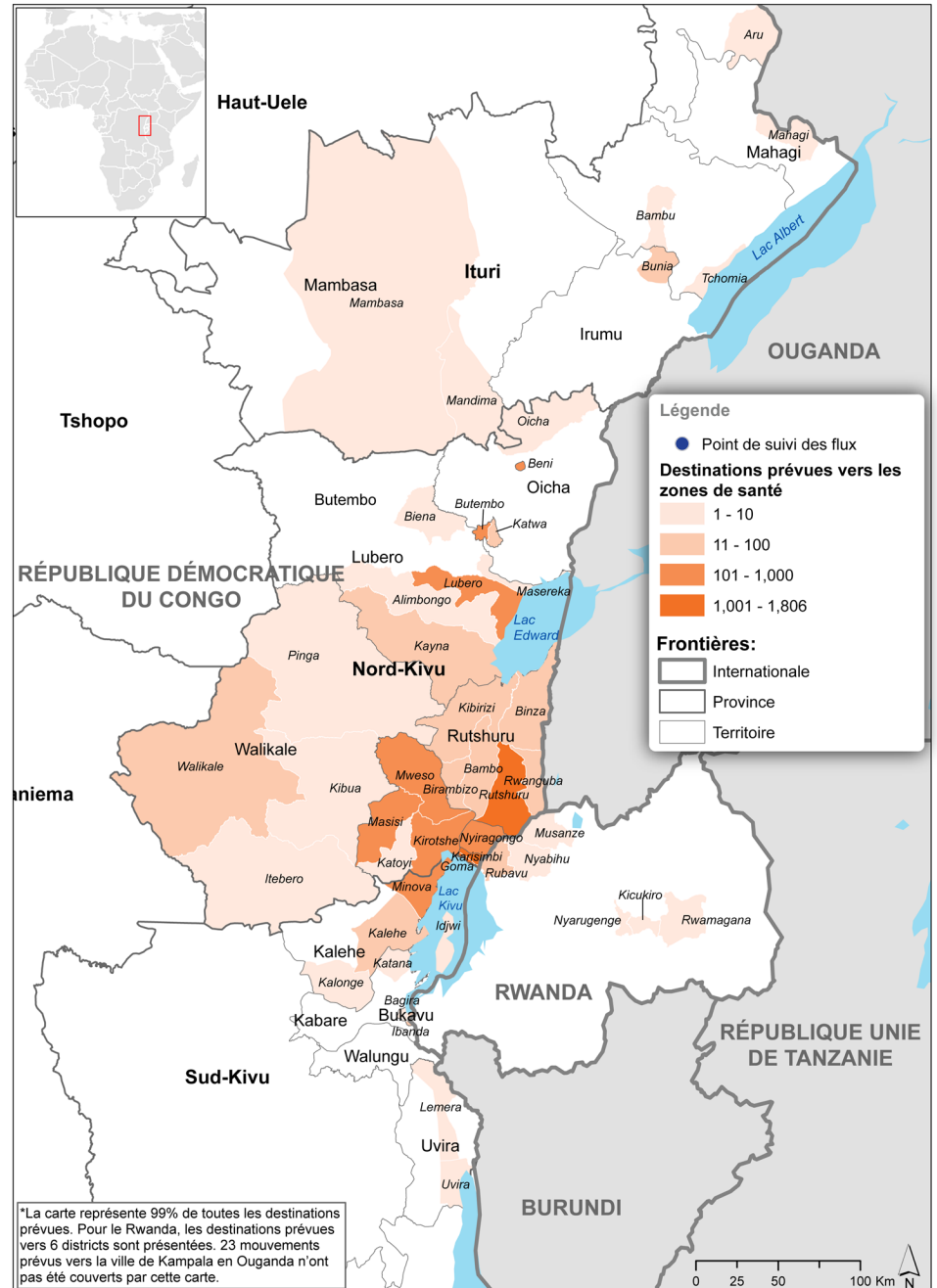
17—24 JUILLET 2019

Publication: 31 Juillet 2019

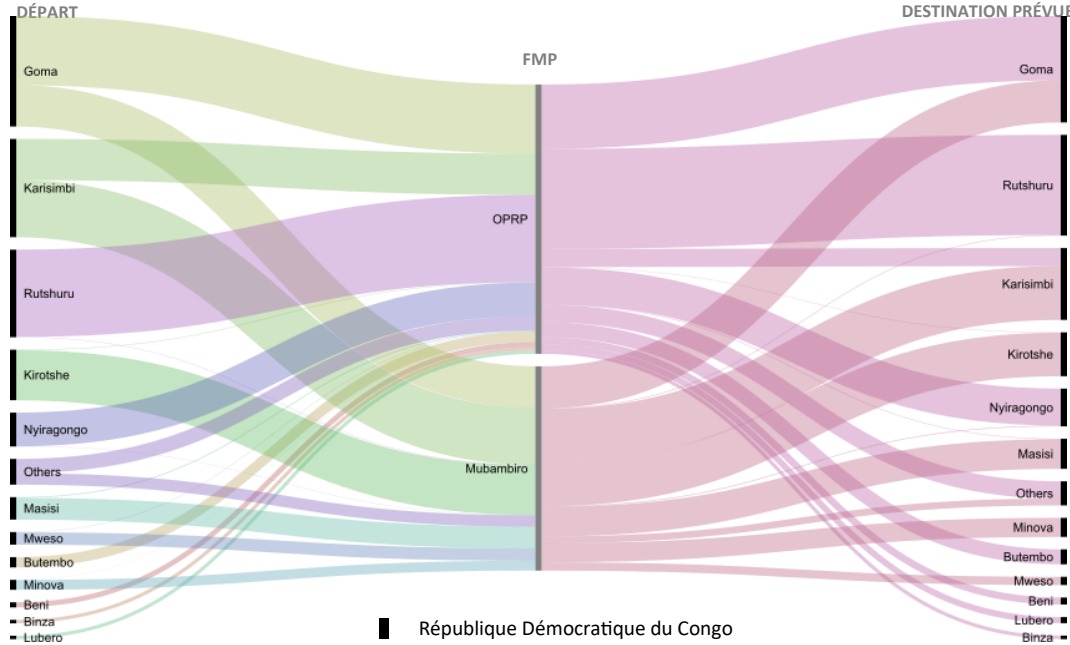
ZONES DE DÉPART (ZONE DE SANTÉ) EN RDC ET AU RWANDA



ZONES DE DESTINATION PRÉVUE (ZONE DE SANTÉ) EN RDC ET AU RWANDA



Flux Migratoire des zones de départ via les FMP vers les destinations prévues



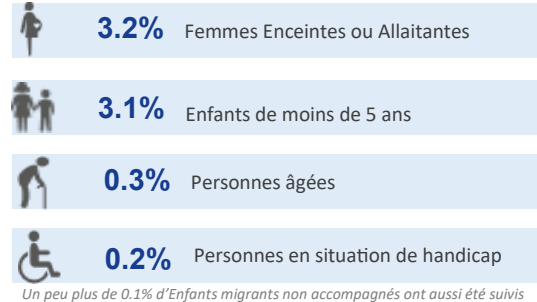
POINTS-CLÉS

- **Caractéristique des mouvements:** des 8,037 mouvements, la plupart étaient internes. Quelques mouvements entrants sont provenus du Rwanda (0.5%) et de l'Ouganda (0.25%). Quant aux flux sortants, 0.6% des mouvements se sont dirigés vers le Rwanda, et 0.3% vers l'Ouganda. 57% des mouvements ont été effectués par le biais de motos, ce qui indique des flux rapides.
- **Durée des mouvements:** la majorité (27%) des mouvements ont été rapportés dans un délai d'un jour à une semaine.
- **Raison des mouvements:** la plupart des mouvements (plus de 42%) ont été motivés par des raisons familiales, le retour au lieu de résidence habituelle (presque 20%) et des raisons économiques (19%). 2% des mouvements étaient pour le recours à des soins de santé.
- **Points de suivi des flux :** les deux points de suivi des flux ont suivi des volumes de mouvements assez égaux, cependant, le FMP OPRP a suivi une proportion légèrement supérieure (57%).

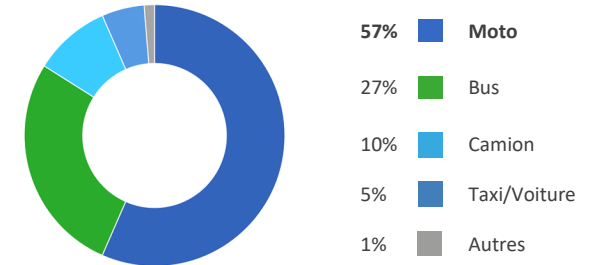
RAISONS DU MOUVEMENT

Raisons du Déplacement	Interne (%)	Sortant (%)	Entrant (%)	Grand Total (%)
Visites familiales (mariage, enterrement, etc.)	41.6	0.4	0.1	42.2
Retour	19.6	0.1	0.2	19.9
Raisons économiques	19.1	0.3	0.0	19.5
Achat de produits de consommation	4.7	0.0	0.0	4.7
Tourisme	2.8	0.0	0.0	2.8
Soins de santé	2.1	0.0	0.0	2.1
Migration saisonnière (bétail, élevage, récoltes)	0.1	0.1	0.0	0.2
Réunification familiale (résidence non habituelle)	0.9	0.1	0.1	0.9
Voyage pour récolte d'assistance (vivres, espèces ou autres produits)	0.7	0.0	0.0	0.7
Autres	6.9	0.0	0.1	6.3
	98.5	1.0	0.5	100.0

PROFIL DES VULNERABILITÉS



MOYENS DE TRANSPORT



Méthodologie: Le Suivi des flux est une composante de la DTM utilisée pour décrire les tendances des flux des individus observés. Le Suivi des flux est utilisé pour les mouvements de populations internes et transfrontaliers afin de mieux informer la DTM sur la nature, le volume, la direction et les moteurs de la migration. Cet exercice est effectué au niveau des Points de suivi des flux, établis de façon stratégique aux POC et POE où des enquêteurs formés interviewent les personnes traversant les FMP dans les deux sens, peu importe leur statut (migrants ou autres), par nationalité et avec des informations désagrégées par sexe et âge. Le Suivi des flux renseigne la DTM sur les mouvements de populations, l'origine et les destinations prévues, les raisons du déplacement et les profils des populations.

Limites: Les FMP sont stratégiquement placés afin de capturer les flux de migration les plus caractéristiques et compléter les systèmes établis par les autorités gouvernementales. Cet exercice ne vise pas à fournir une description complète de tous les mouvements dans le pays ou à travers un point spécifique, mais devrait être compris comme une manière de décrire les caractéristiques des mouvements et profils des populations au niveau des lieux visés, en se limitant aux personnes observées. La collecte de données se fait sept jours par semaine pendant la journée de 8h00 à 17h00.