



FONDS POUR LA
**CONSOLIDATION DE
LA PAIX** 



Organisation internationale pour les migrations (OIM)
L'organisme des Nations Unies chargé des migrations

OIM CAMEROUN

Atlas des pistes et infrastructures de transhumance dans l'Est, l'Adamaoua et le Nord



Juillet 2021

DTM

CONTEXTE

Dans le cadre du projet financé par le **Fonds de consolidation de la paix des Nations unies** dans l'Est, l'Adamaoua et le Nord du Cameroun : « **Est, Adamaoua, Nord : réduction des tensions/conflits liés à l'utilisation des ressources naturelles dans le cadre des activités agropastorales** » entre janvier 2020 et octobre 2021, l'OIM a conduit, à travers son outil de suivi de la transhumance, deux phases de cartographie des pistes de transhumance et infrastructures de transhumance dans les arrondissements cibles du projet, bordant le Tchad et la République centrafricaine :

- Bibemi, Rey-Bouba, Madingring, Touboro dans le Nord ;
- Djohong, Ngaoui, Meiganga dans l'Adamaoua ;
- Garoua Boulai, Ouli, Kette dans l'Est.

Cette cartographie a été conduite par trois partenaires de mise en œuvre de l'OIM au Cameroun :

- L'Association pour la promotion de l'élevage au Sahel et en Savane (APESS) au Nord,
- CODAS CARITAS dans l'Adamaoua ;
- L'Association Mains solidaires (AMS) à l'Est.

La cartographie a été effectuée à partir des données déjà disponibles auprès du MINEPIA, issues du *Livestock and Aquaculture General Census (LAGC)* effectué entre 2013 et 2015. L'objectif général de l'exercice de cartographie était compléter et mettre à jour les données disponibles sur les pistes et infrastructures pastorales existantes dans les dix arrondissements ciblés et les mettre à disposition des acteurs de la transhumance et notamment du MINEPIA, partenaire principal du projet.

Les résultats attendus étaient :

- Le géoréférencement des pistes et couloirs de passage de l'élevage transhumance dans les arrondissements cibles ;
- Le géoréférencement l'ensemble des infrastructures de transhumance le long de ces couloirs/pistes nécessaires à l'activité de transhumance (points de passage, points d'échange transfrontalier, points d'eaux et points de concentration des troupeaux transhumants et nomades, aires de repos, aires de vaccinations, balises) ;
- Une base de données précisant le type de pistes et leur balisage.

L'existence et la qualité des infrastructures pastorales (parcs de vaccination, points d'eau, aires de pâturages, etc.) constituent une garantie du bien-être des éleveurs transhumants et sédentaires ainsi qu'un moyen de limiter l'impact de la transhumance sur les infrastructures agricoles et le piétinement des champs, par une répartition de l'espace. Il ressort qu'une grande partie des pistes (officielles ou non officielles) ne sont pas balisées, que les points d'eau sont souvent vétustes et les aires de pâturage ou de repos rarement délimitées ou entretenues. Cette cartographie a permis d'identifier les pistes prioritaires à baliser et les infrastructures à réhabiliter dans le cadre du projet.

METHODOLOGIE

La méthodologie employée a été élaborée en collaboration avec le ministère partenaire MINEPIA pour se conformer au standard de données déjà disponibles. Elle a été mise à jour dans les 10 arrondissements cibles en 2 phases, selon les étapes successives :

- Une cartographie participative regroupant les acteurs transhumants en mai 2020 afin d'identifier les principales pistes et infrastructures existantes dans les arrondissements ciblés ;
- Une phase d'identification des nouveaux tronçons existants et des localités traversées en travaux de groupes ;
- Une phase de collecte de données sur le terrain des points GPS de ces localités et des infrastructures de transhumance existants en octobre 2020 ;
- Une deuxième phase de cartographie GPS des tronçons à partir des données initiales, reliant toutes les localités concernées en juin 2021
- Le tri et la revue des données reçues et la production de cartes.

Des enquêteurs recrutés par les organisations partenaires ont reçu deux formations de la part de l'OIM et de MINEPIA à la méthodologie de cartographie et d'utilisation des outils GPS, à travers une formation théorique et pratique accompagnée d'un manuel d'instruction.

Les enquêteurs ont mené la collecte sur le terrain pendant 14 jours, accompagnés de guides locaux pour leur permettre de géoréférencer les tronçons de pistes nouvellement identifiés, à partir des cartes mises à jour lors de l'identification initiale.

DIFFICULTÉS RENCONTRÉES ET ACTIONS PRISES

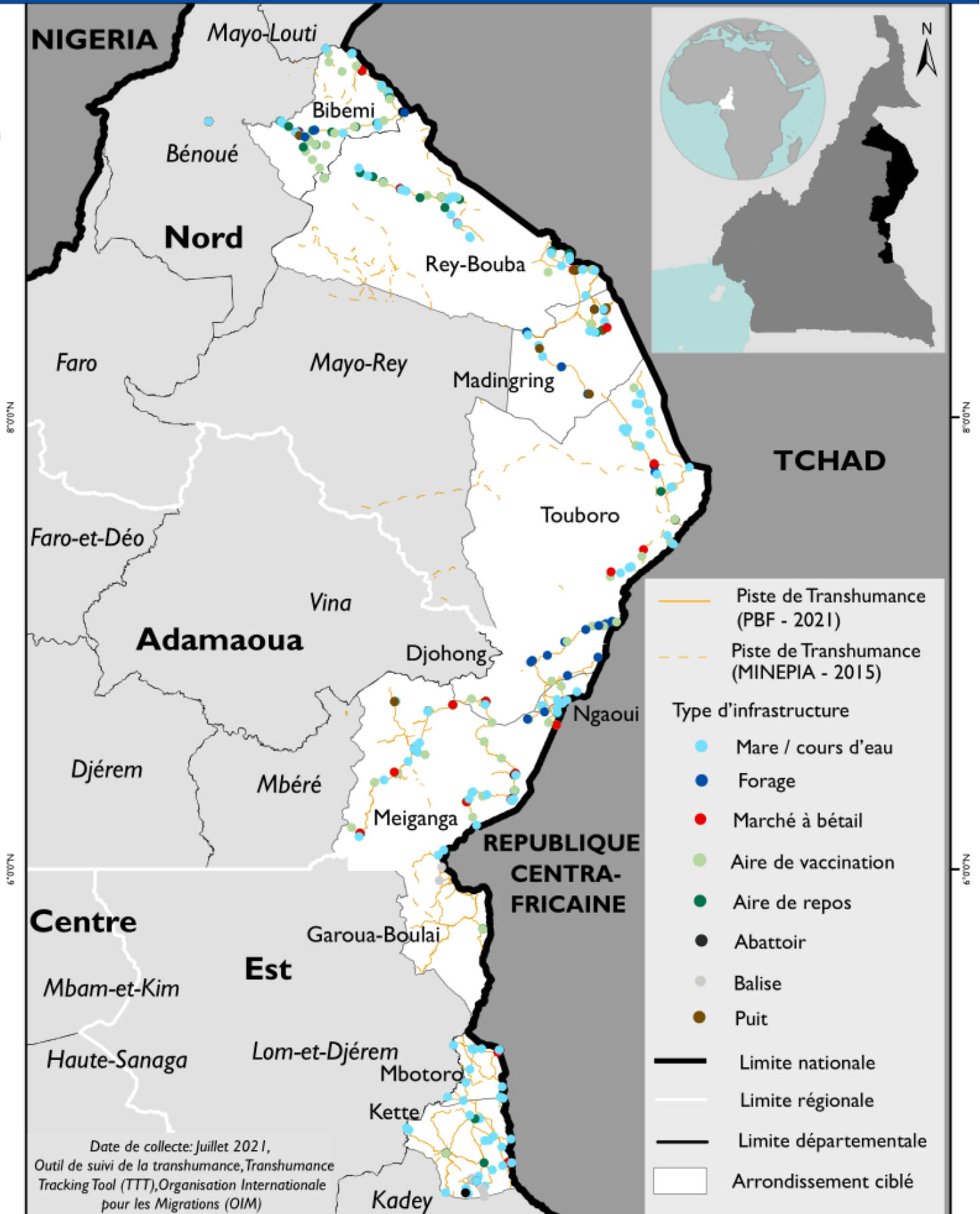
Diverses difficultés ont été rencontrées tout au long de l'exercice de cartographie, parmi lesquelles :

- D'importants défis sécuritaires ont été rencontrés pendant la cartographie des pistes sur le terrain, notamment pour les zones proches de la frontière avec la République centrafricaine, au point que certaines données n'ont pas pu être collectées car interdites d'accès par les forces de l'ordre ;
- Des difficultés techniques ont contraint une équipe à retourner sur le terrain ;

Les stratégies suivantes ont été mises en œuvre pour remédier aux difficultés mentionnées ci-dessus :

- Certaines données n'ont été collectées que pendant les jours de marché pour assurer la sécurité des équipes
- Les GPS ont parfois été transmis à des relais communautaires ayant une bonne maîtrise des zones forestières
- Les partenaires de mise en œuvre ont assuré un suivi plus poussé sur le terrain en coordination avec l'OIM et avec UNDSS. Les informations sécuritaires ont été demandées aux leaders communautaires, autorités administratives et forces de l'ordre pour assurer la sécurité des agents de collecte sur le terrain.

ARONDISSEMENT CIBLE DU PROJET SUR LA TRANSHUMANCE TRANSHUMANCE TRACKING TOOL (TTT)

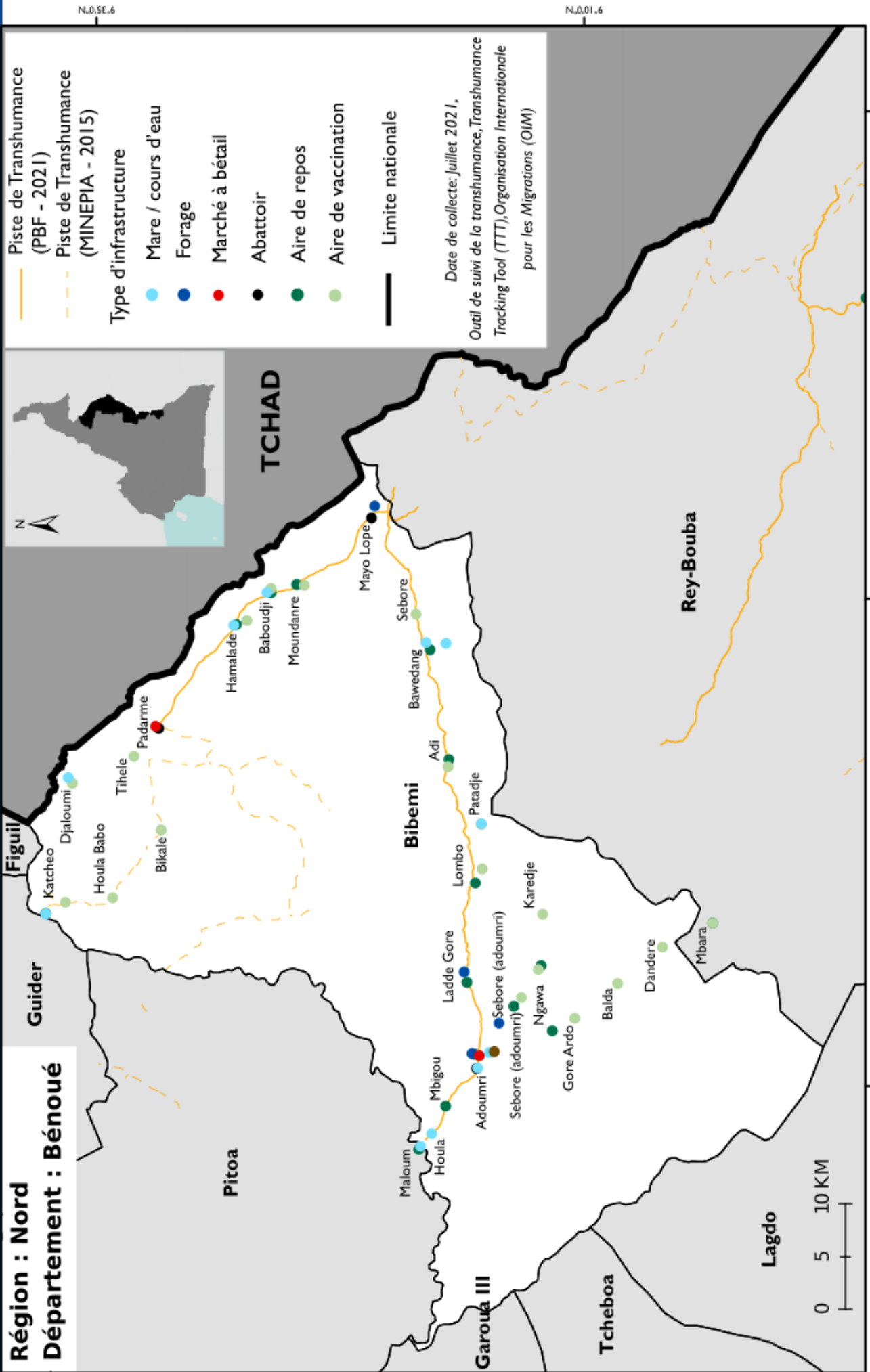


Les limites sur cette carte n'impliquent pas l'approbation ou l'acceptation officielle du gouvernement de la République du Cameroun ou de l'OIM.

Source de données: Ocha HDX, OSM, Collecte sur le terrain.
Système de coordonnées : WGS 84

REGION DU NORD

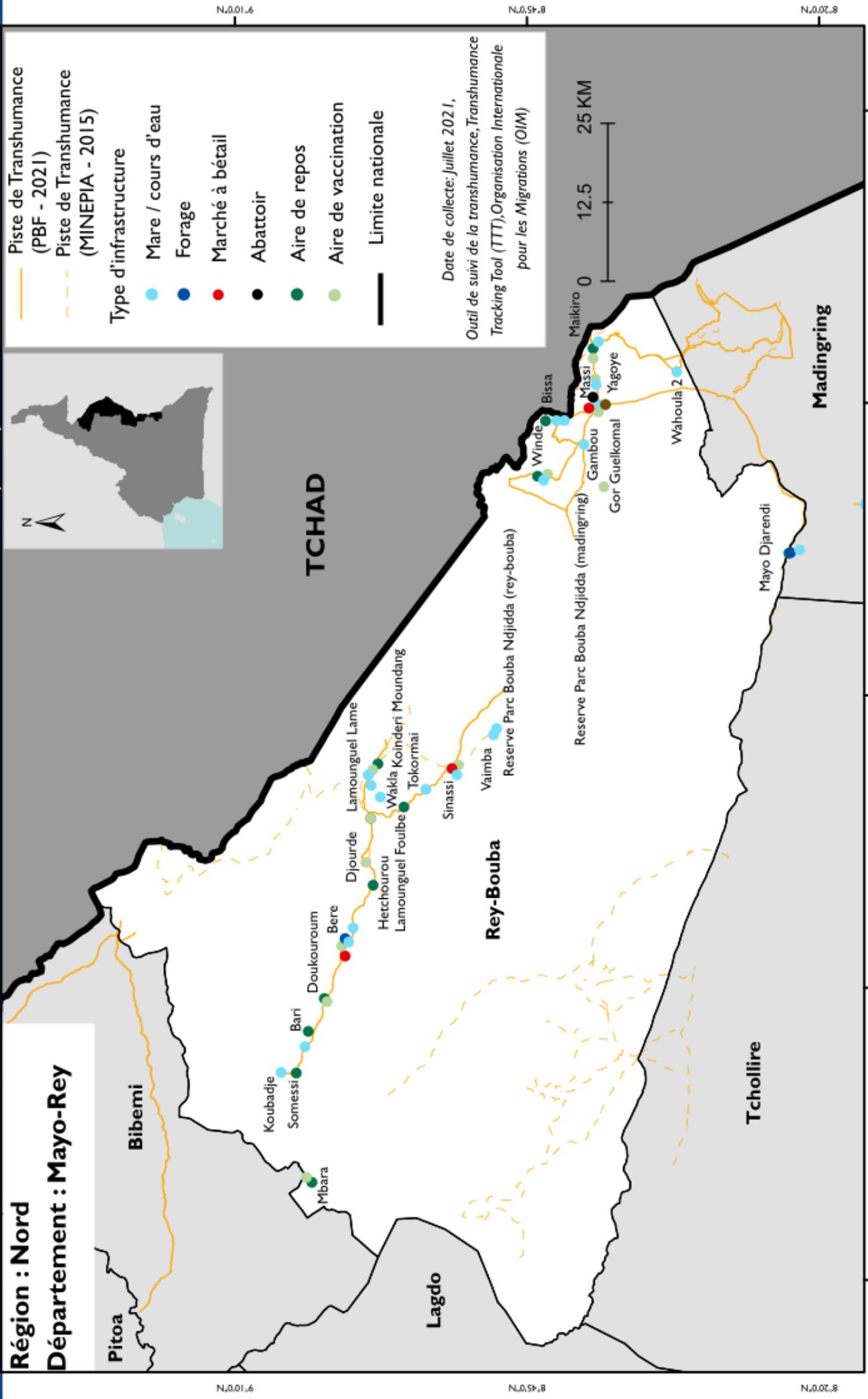
ARRONDISSEMENT DE BIBEMI TRANSHUMANCE TRACKING TOOL (TTT)



Les limites sur cette carte n'impliquent pas l'approbation ou l'acceptation officielle du gouvernement de la République du Cameroun ou de l'OIM.

Source de données: Ocha HDX, OSM, Collecte sur le terrain.
Système de coordonnées : WGS 84

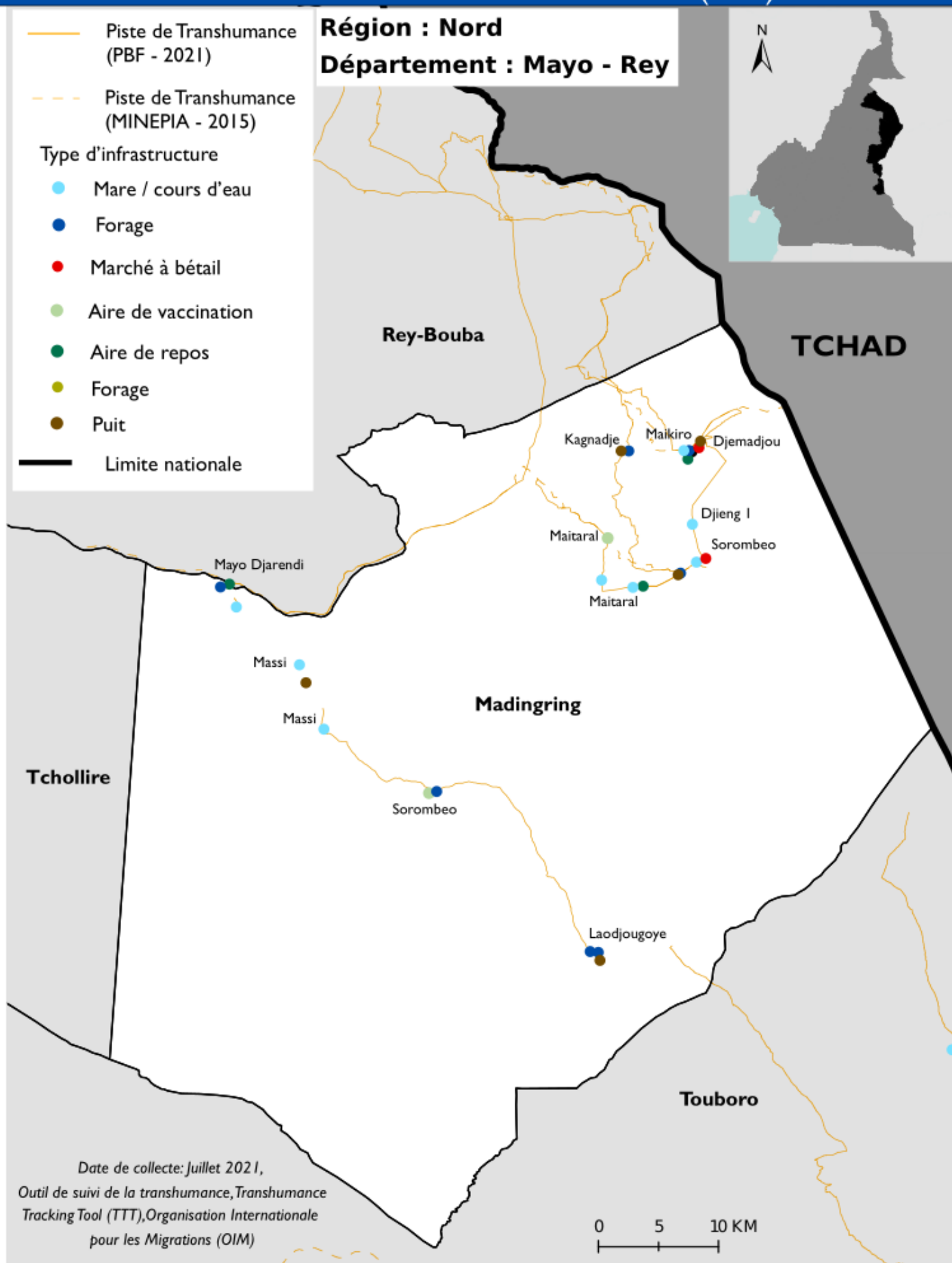
ARRONDISSEMENT DE REY - BOUBA TRANSHUMANCE TRACKING TOOL (TTT)



Les limites sur cette carte n'impliquent pas l'approbation ou l'acceptation officielle du gouvernement de la République du Cameroun ou de l'OIM.

Source de données: Ocha HDX, OSM, Collecte sur le terrain.
Système de coordonnées : WGS 84

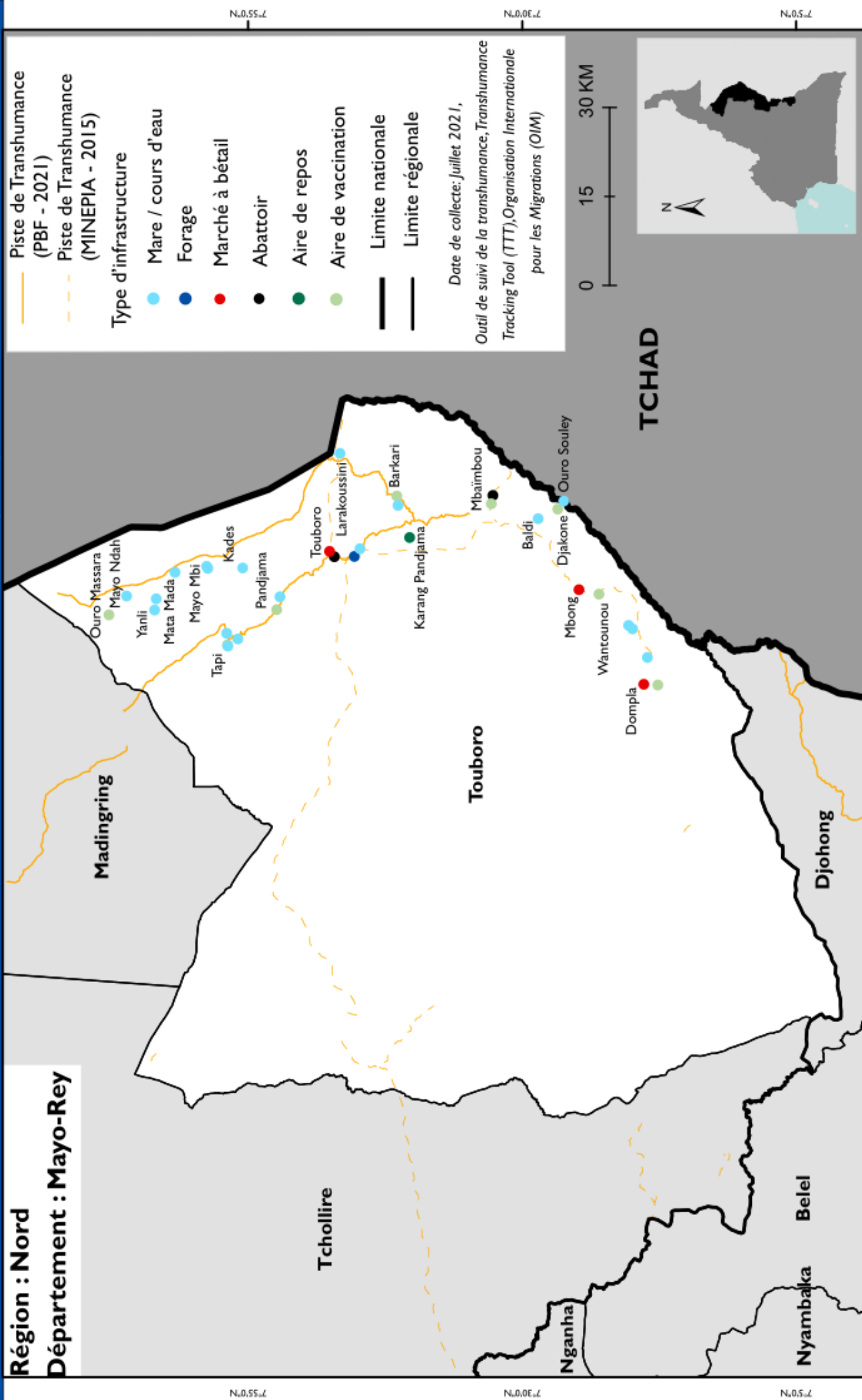
ARRONDISSEMENT DE MADINGRING TRANSHUMANCE TRACKING TOOL (TTT)



Les limites sur cette carte n'impliquent pas l'approbation ou l'acceptation officielle du gouvernement de la République du Cameroun ou de l'OIM.

Source de données: Ocha HDX, OSM, Collecte sur le terrain.
Système de coordonnées : WGS 84

ARRONDISSEMENT DE TOUBORO TRANSHUMANCE TRACKING TOOL (TTT)

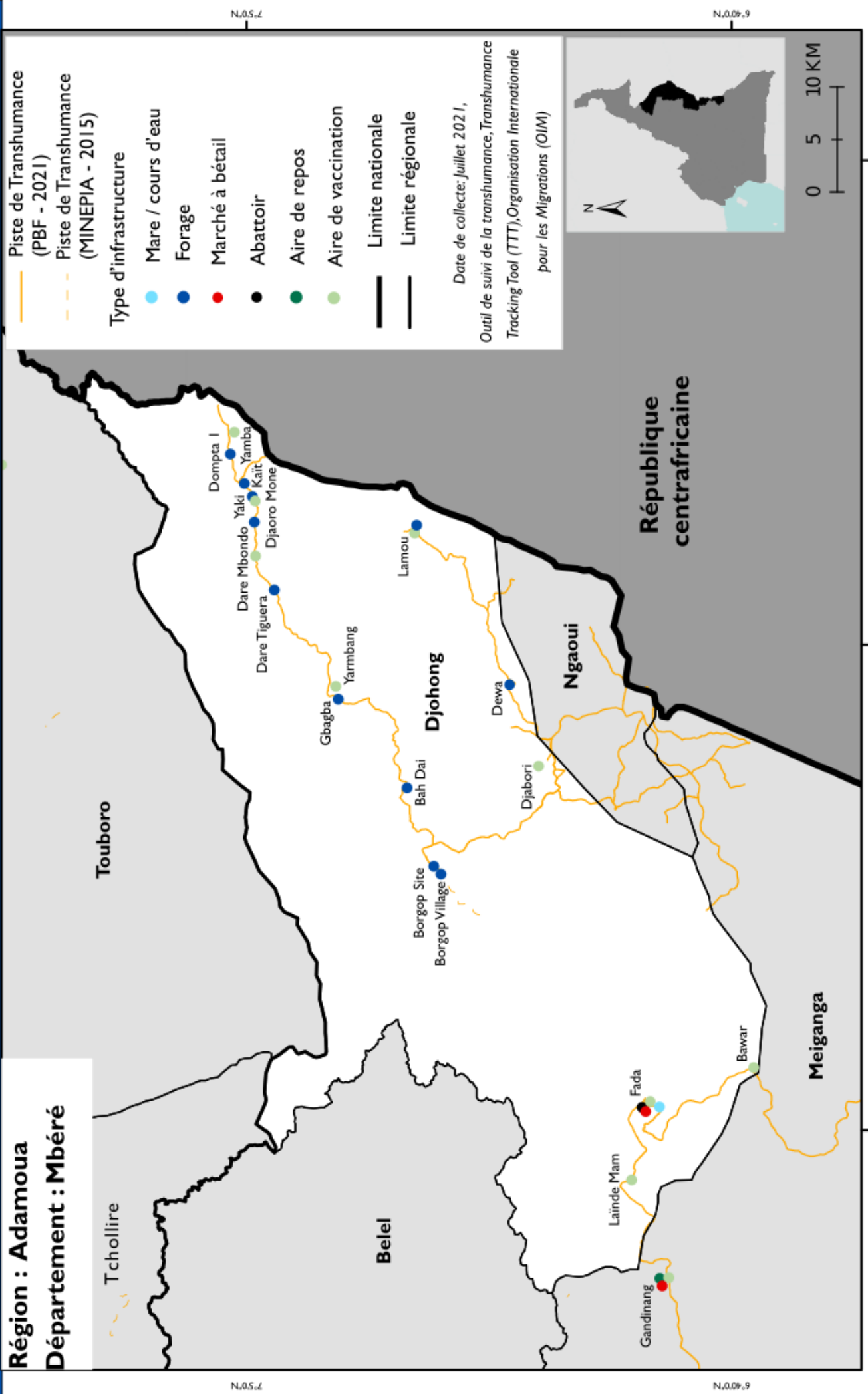


Les limites sur cette carte n'impliquent pas l'approbation ou l'acceptation officielle du gouvernement de la République du Cameroun ou de l'OIM.

Source de données: Ocha HDX, OSM, Collecte sur le terrain.
Système de coordonnées : WGS 84

REGION DE L'ADAMAOUA

ARRONDISSEMENT DE DJOHONG TRANSHUMANCE TRACKING TOOL (TTT)



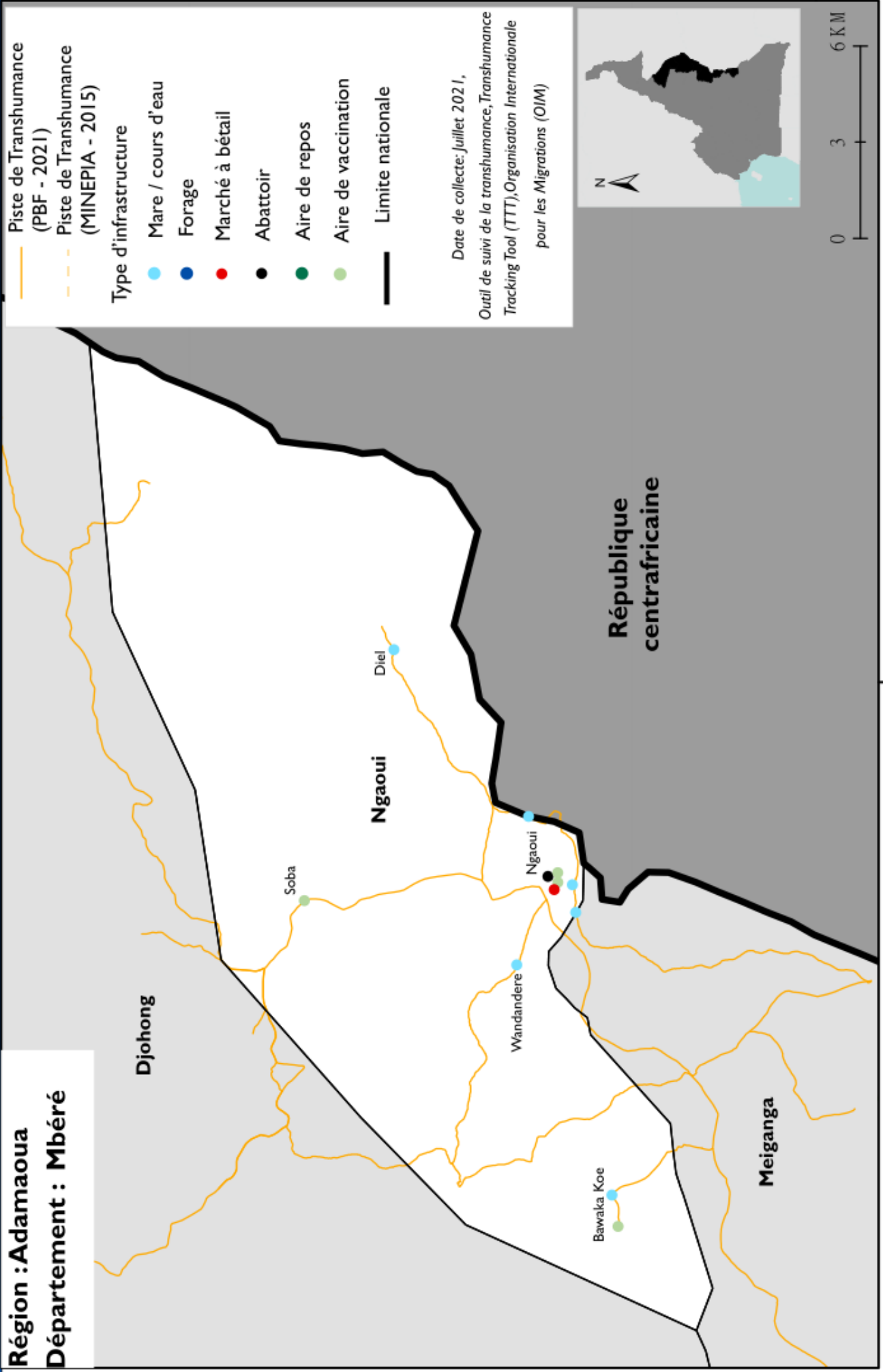
Les limites sur cette carte n'impliquent pas l'approbation ou l'acceptation officielle du gouvernement de la République du Cameroun ou de l'OIM.

Source de données: Ocha HDX, OSM, Collecte sur le terrain.
Système de coordonnées : WGS 84

ARRONDISSEMENT DE NGAOUI TRANSHUMANCE TRACKING TOOL (TTT)

Région : Adamaoua

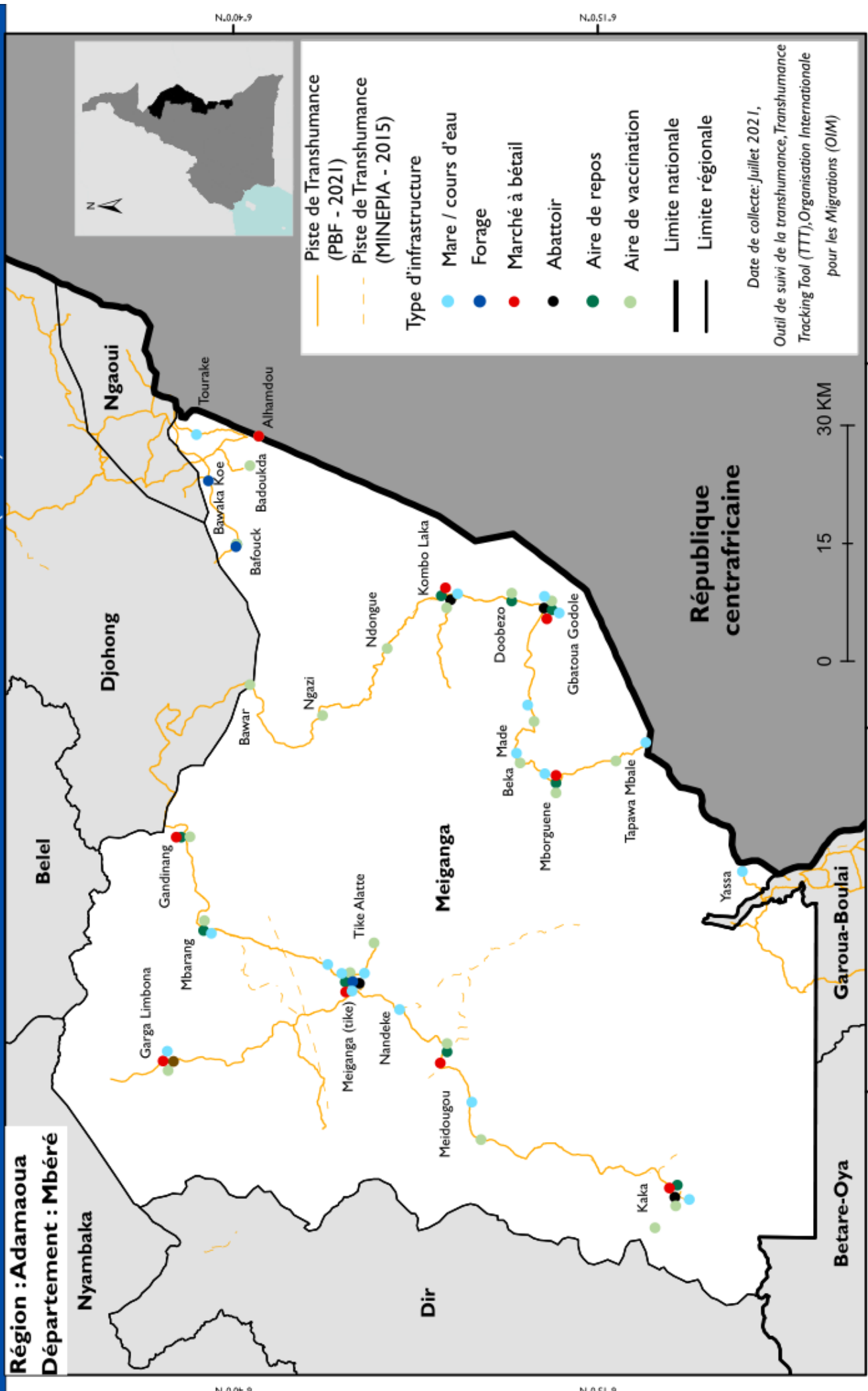
Département : Mbéré



Les limites sur cette carte n'impliquent pas l'approbation ou l'acceptation officielle du gouvernement de la République du Cameroun ou de l'OIM.

Source de données: Ocha HDX, OSM, Collecte sur le terrain.
Système de coordonnées : WGS 84

ARRONDISSEMENT DE MEIGANGA TRANSHUMANCE TRACKING TOOL (TTT)

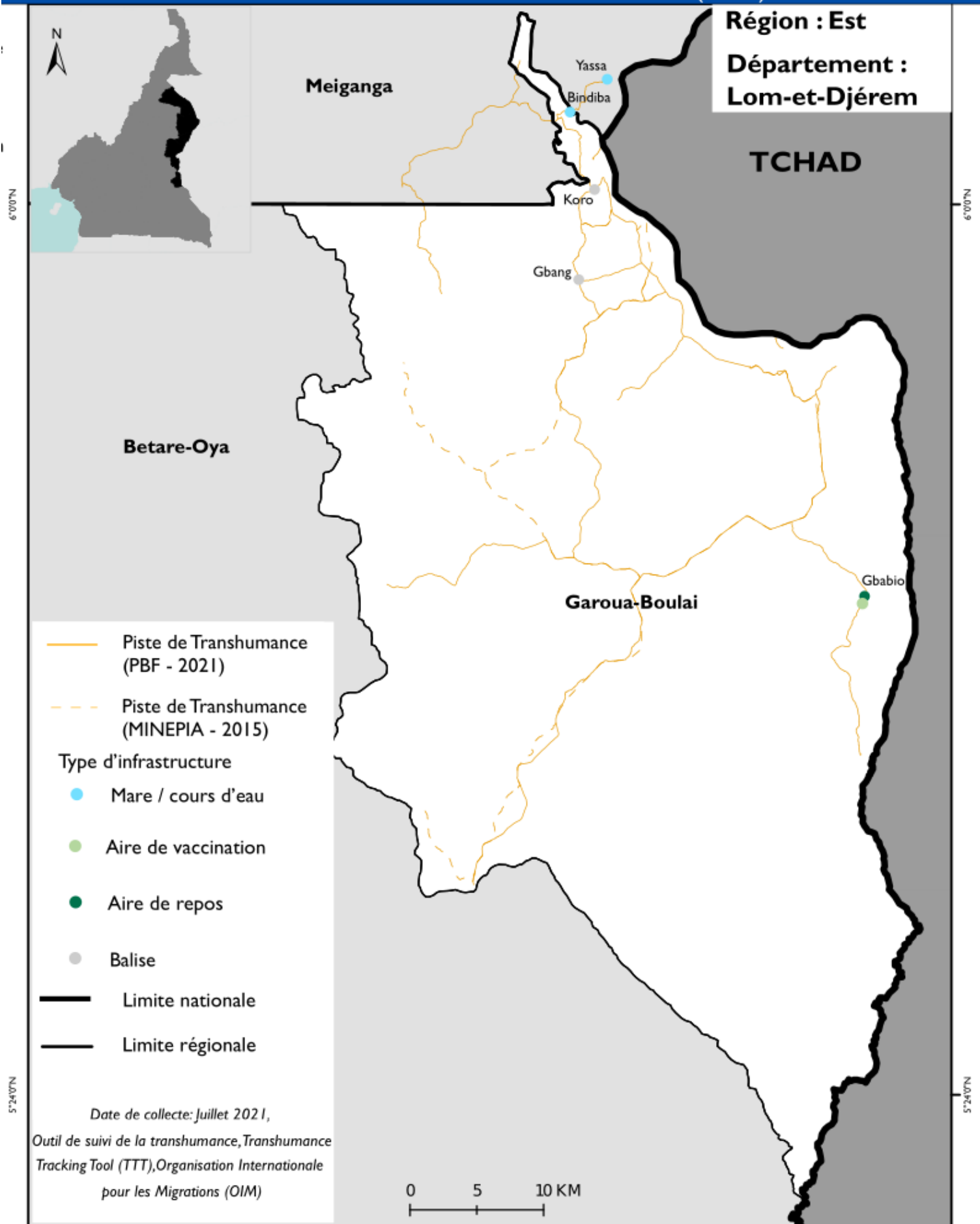


Les limites sur cette carte n'impliquent pas l'approbation ou l'acceptation officielle du gouvernement de la République du Cameroun ou de l'OIM.

Source de données: Ocha HDX, OSM, Collecte sur le terrain.
Système de coordonnées : WGS 84

REGION DE L'EST

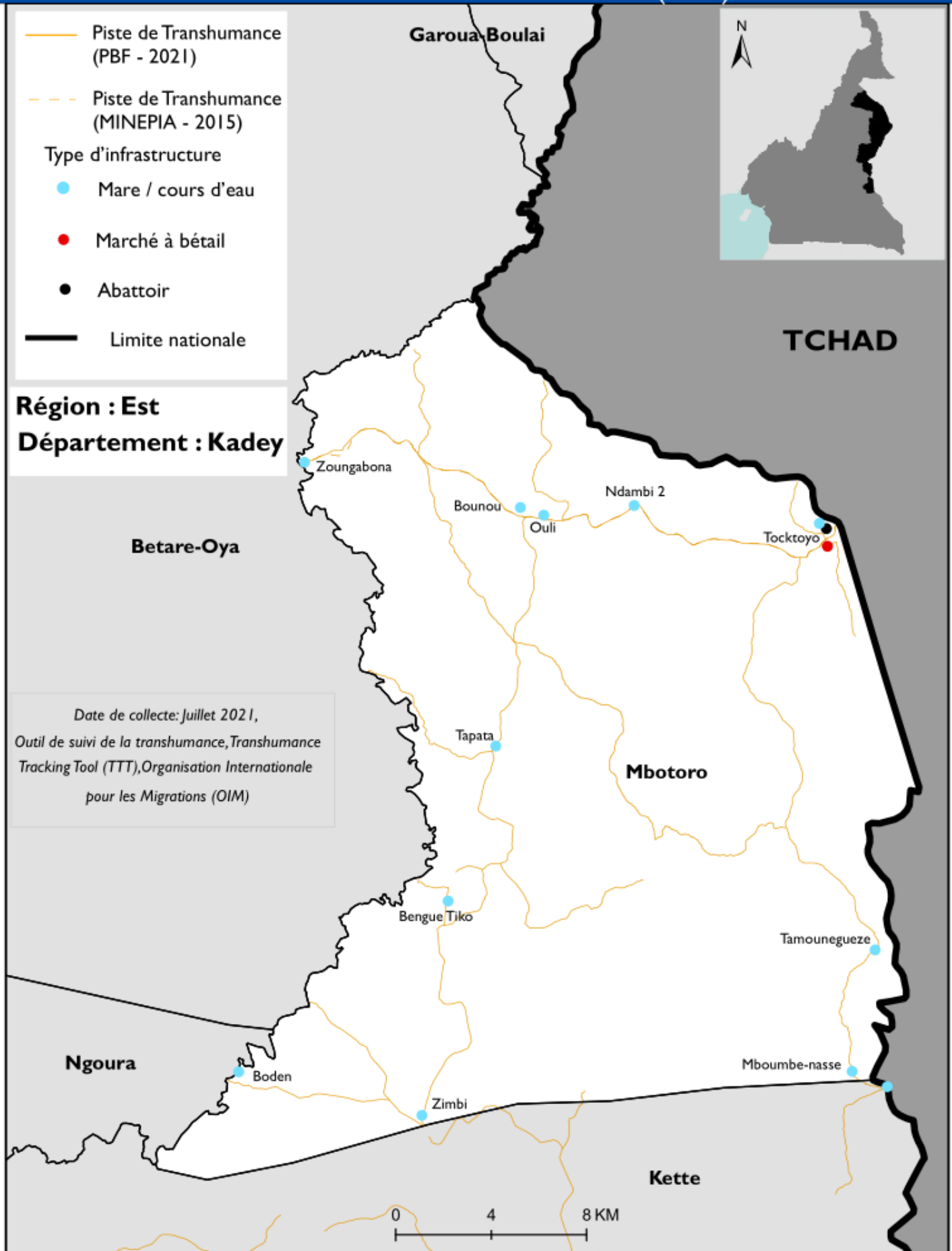
ARRONDISSEMENT DE GAROUA - BOULAI TRANSHUMANCE TRACKING TOOL (TTT)



Les limites sur cette carte n'impliquent pas l'approbation ou l'acceptation officielle du gouvernement de la République du Cameroun ou de l'OIM.

Source de données: Ocha HDX, OSM, Collecte sur le terrain.
Système de coordonnées : WGS 84

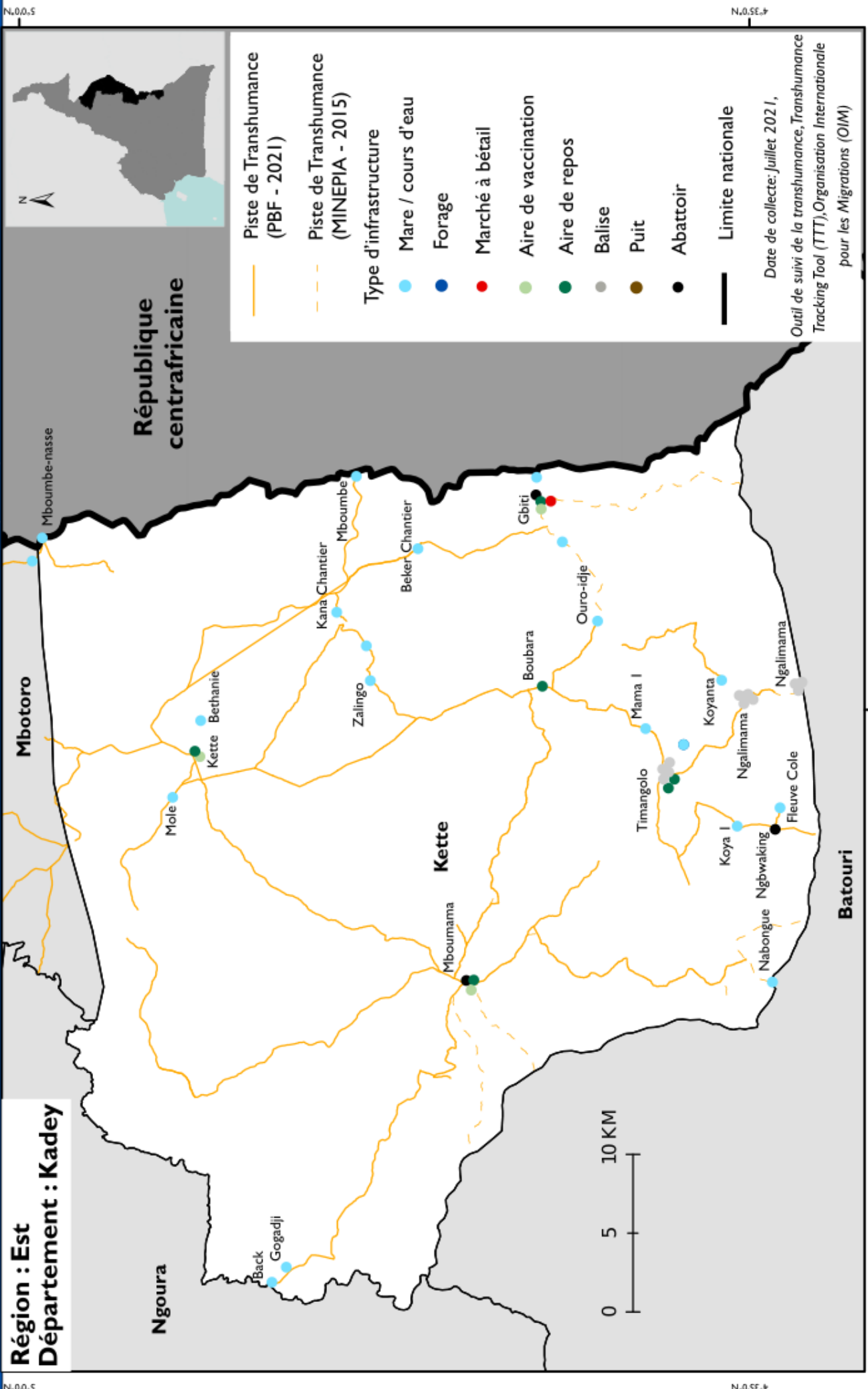
ARRONDISSEMENT DE MBOTORO TRANSHUMANCE TRACKING TOOL (TTT)



Les limites sur cette carte n'impliquent pas l'approbation ou l'acceptation officielle du gouvernement de la République du Cameroun ou de l'OIM.

Source de données: Ocha HDX, OSM, Collecte sur le terrain.
Système de coordonnées : WGS 84

ARRONDISSEMENT DE KETTE TRANSHUMANCE TRACKING TOOL (TTT)



Les limites sur cette carte n'impliquent pas l'approbation ou l'acceptation officielle du gouvernement de la République du Cameroun ou de l'OIM.

Source de données: Ocha HDX, OSM, Collecte sur le terrain.
Système de coordonnées : WGS 84



Organisation Internationale pour les
Migrations
Mission du Cameroun
Sous-Bureau de Maroua
UN House Comice
Maroua
Région de l'Extrême-Nord
Cameroun
Tél. : +237 222 20 32 78
E-mail : DTMCameroon@iom.int
Site web : <https/dtm.iom.int>