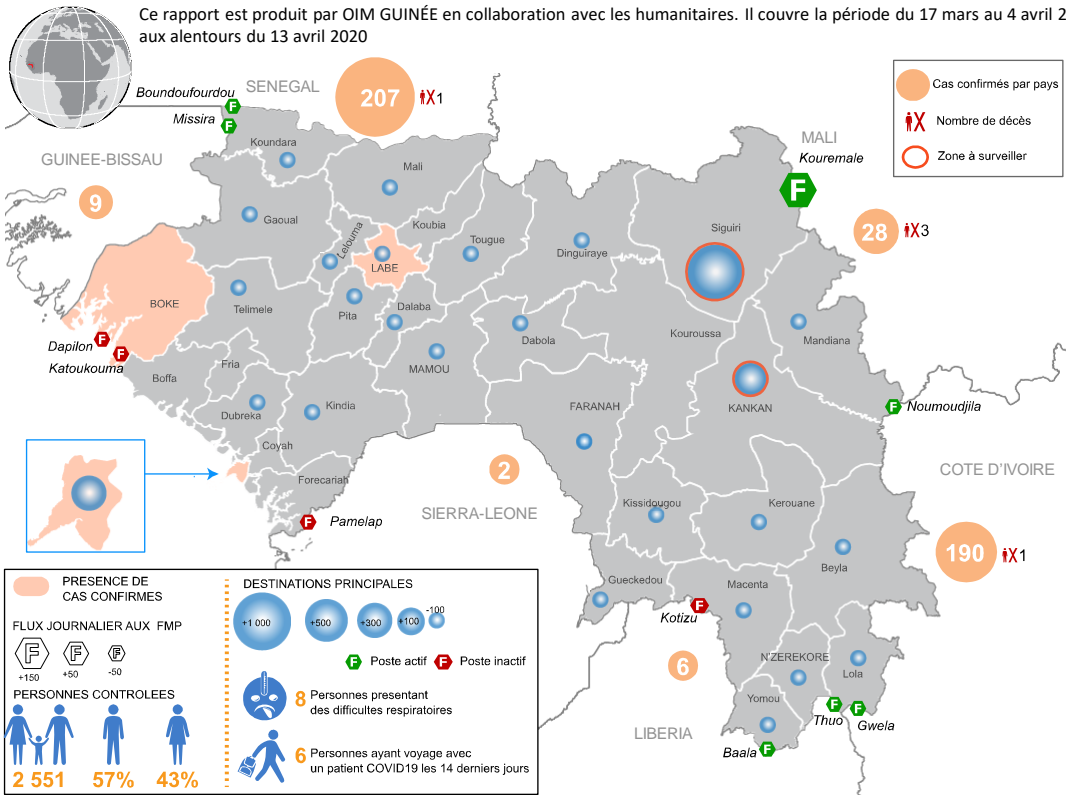




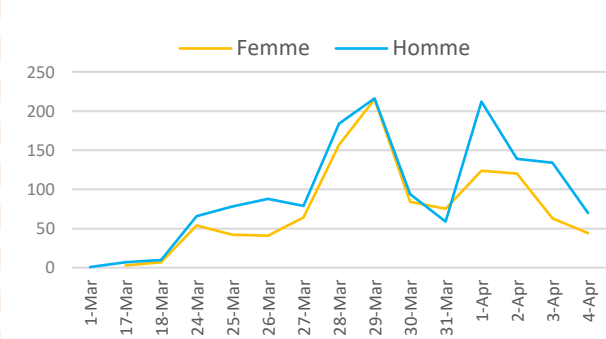
Ce rapport est produit par OIM GUINÉE en collaboration avec les humanitaires. Il couvre la période du 17 mars au 4 avril 2020. Le prochain rapport sera disponible aux alentours du 13 avril 2020



FAITS SAILLANTS

- Activation du dépistage actifs des voyageurs au niveau de sept (07) points d'entrées prioritaires.
- Organisation de 2 rencontres transfrontalières avec la Sierra Leone et le Mali
- Lancement de la Feuille de route de l'intervention des Services chargés de l'Application de la Loi dans la riposte au COVID-19;
- Création de Alliance du Secteur Privé pour la Sécurité Sanitaire

ÉVOLUTION DES PERSONNES DÉPISTÉES



APERÇU DE LA SITUATION

Le 31 décembre 2019, l'OMS a été alertée de plusieurs cas de pneumonie dans la ville de Wuhan, province du Hubei en Chine. Une semaine plus tard, le 7 janvier 2020, les autorités chinoises ont confirmé qu'elles avaient identifié un nouveau coronavirus comme cause de la pneumonie.

Le 30 janvier 2020, l'OMS a déclaré que la maladie due au nouveau coronavirus 2019, constitue une urgence de santé publique de portée internationale. Compte tenu de son évolution rapide à travers les continents et le développement de plusieurs flambées à transmission communautaire dans plusieurs pays, l'Organisation mondiale de la santé a déclaré le COVID-19 comme une pandémie le 11 Mars 2020.





COORDINATION



2

Rencontres
transfrontalières

- Appui à l'organisation de deux (2) rencontres transfrontalières avec la Sierra Leone et le Mali dans le cadre de l'activation de 10 points d'entrée à haut risque;
- Fourniture en connexion internet du Centre des opérations d'Urgence de Sante publique (COU-SP) de Matoto (Conakry);
- Participation aux réunions épidémiologiques et stratégiques liées à la riposte au COVID-19.



POINT D'ENTRÉE



2 551

Voyageurs dépistés

- Activation du dépistage actif des voyageurs au niveau de six (06) points d'entrées prioritaires: Kouremale (Mali), Noumoudjila - Gouela (Cote d'Ivoire), Baala -Thuo (Liberia), Boundoufourdou-Missira (Sénégal);
- Déploiement de 10 superviseurs dans 10 points d'entrée à haut risque;
- Surveillance des événements liés au COVID-19 enregistrés dans les points de contrôle de flux DTM et les points d'entrée.



SURVEILLANCE



8

ALERT
Alertes remontées

- Partage quotidien à l'ANSS de la base de données de plus de 3000 voyageurs entrant à l'Aéroport international de Conakry pour le suivi des contacts;
- Intégration de la base de données de suivi des voyageurs dans les points d'entrée prioritaires au système national de surveillance à travers le DIHS2;
- Mise en place d'un dispositif de surveillance des voyageurs et du respect des restrictions de mouvements au niveau de cinq (05) points d'entrée frontaliers avec le Mali, le Liberia et la Cote d'Ivoire.



COMMUNICATION



2 551

Voyageurs sensibilisés

- Confection de 5000 affiches de sensibilisation au COVID-19 pour les points d'entrée prioritaires ;
- Confection d'un spot pour les voyageurs à l'aéroport de Conakry;
- Lancement collectif citoyen bénévole intitulé "**Mou Corona Khaninma**" pour la prévention du COVID-19 et la sensibilisation pour réduire la stigmatisation des voyageurs .



PRISE EN CHARGE



11

Points d'entrée prioritaires
avec capacité d'isolement

- Lancement de la Feuille de route de l'intervention des Services chargés de l'Application de la Loi dans la riposte au COVID-19 en Guinée d'une valeur de 200.00 USD dans le cadre du projet Prepline appuyé par l'OIM grâce à un financement du département d'Etat américain ;
- Déploiement de 20 Agents de la Protection civile pour la Sécurisation du centre de traitement de Donka;
- Remise de neuf (09) véhicules et de kits de protection à la Protection civile pour les Unités de Sécurité pour l'Appui à la gestion des Epidémies (USAGE).



AUTRES SERVICES



5

Assistants techniques
déployés

- 5 assistants techniques OIM déployés en temps plein à l'agence nationale de sécurité sanitaire dans le cadre de la riposte au COVID-19 ;
- Elaboration d'un module de formation des agents de contrôle sanitaires;
- Elaboration de 5 procédures opérationnelles standards pour la détection, l'isolement et la référence des cas suspects de COVID-19 aux Points d'entrée;
- Validation du guide de mise en place des Unités de Sécurité pour l'Appui à la gestion des Epidémies (USAGE).



DEFIS OPERATIONELS

- Les mesures de restriction gouvernementales ont soulevés quelques défis majeurs :
 - La non effectivité de la fermeture des frontières dans plusieurs endroits;
 - L'augmentation de la fréquentation des Points informels qui sont nombreux (plus de 3000) rendant difficile le contrôle;
 - L'arrêt des missions de Conakry vers l'intérieur du pays;
- La mise en place du Plan de continuité des activités a légèrement affectée la capacité opérationnelle de la mission;
- La rupture ou la hausse des prix des produits essentiels à la riposte.



PARTENARIAT

- Appui à la création d'une Alliance pour la Sécurité Sanitaire pour mobiliser le secteur privé pour aider la Guinée à prévenir, détecter et répondre aux crises liées à la santé et à renforcer la sécurité sanitaire et le système de santé.
- OIM assure le co-lead pour la coordination et est lead du pilier **Points d'entrée** du task-force COVID-19 du système des nations – unies en Guinée.
- OIM est membre du groupe stratégique national pour la riposte au COVID-19 composé de **ANSS, CDC,OMS,UNICEF , EXPERTISE France** et **OIM**.



CONTACTS

Madame N'Diaye Fatou Diallo, Cheffe de mission, fndiaye@iom.int

Dr Abdoulaye Wone, Public Health Coordinator, awone@iom.int

Djiguiba Camara, Information Management Officer, dcamara@iom.int

Séance de briefing du personnel de santé du CS frontalier Koyamah (Macentat) sur le COVID-19

