

NÚMERO TOTAL **2.478**

**926** Masculino **702** Feminino **850** < 18 anos

● Espaços ocupados públicos: 353 ● PRA: 1209  
● Espaços ocupados privados: 560 ● Rua: 356

**14** LISTA DE OCUPAÇÕES ESPONTÂNEAS

- a. Deus é Fiel
- b. Alvorada
- c. Vila de Deus
- d. Igreja Quadrangular
- e. Raimundo Mendes
- f. Amsterdã
- g. Paraviana
- h. Pacaraima
- i. Surumu
- j. Pricumã
- k. Casa Cel Monteiro Baena
- l. Missão Luz
- m. Aprisco
- n. Aracelis

DADOS COLETADOS 20 DE DEZEMBRO - 29 DE DEZEMBRO 2021

**Disclaimer:** This map is for illustration purposes only. Names and boundaries on this map do not imply official endorsement or acceptance by IOM.

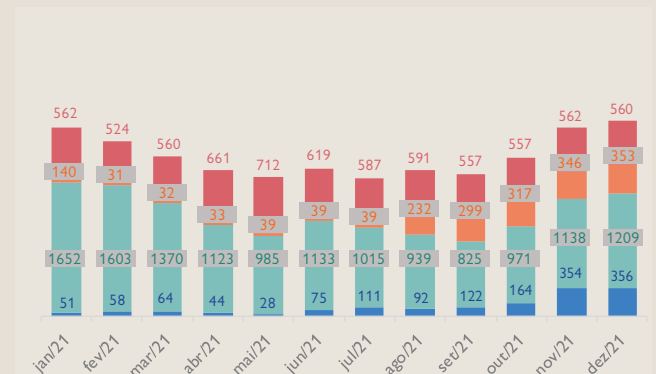
**Sources:** Esri, HERE, Garmin, (c) OpenStreetMap contributors, and the GIS user community

## TIPO DE ESPAÇO

- **Espaços ocupados públicos:** espaços edificados ou não, devolutos, frequentemente inacabados, de propriedade pública, ocupados espontaneamente por venezuelanos.
- **Espaços ocupados privados:** espaços edificados, de propriedade privada, cedidos temporariamente pelos proprietários à população desabrigada para estadia por tempo limitado ou indeterminado.
- **Posto de recepção e apoio (PRA):** área de acolhimento estabelecida pela Operação Acolhida, oferece a possibilidade de pernoite e serviços que fomentem a dignidade de venezuelanos.
- **Situação de rua:** via pública, engloba pessoas que moram fora dos abrigos oficiais e demais espaços acima mencionados.

## NÚMERO DE PESSOAS POR MÊS

\* números nos últimos 12 meses



## METODOLOGIA

Os dados são obtidos por meio de entrevistas e pesquisas realizadas diretamente nos espaços, com participação da comunidade e de lideranças locais, sempre na última semana do mês de referência. São complementados por contagens diurnas e noturnas realizadas pela OIM com apoio da Força Tarefa Logística Humanitária.

## OBJETIVO

Conhecer e acompanhar a situação de refugiados e migrantes que permanecem fora dos abrigos reconhecidos pela Operação Acolhida em Roraima, operados por entidades públicas ou privadas, de forma a gerar evidências para a tomada de decisões e respostas coordenadas em apoio a essa população.

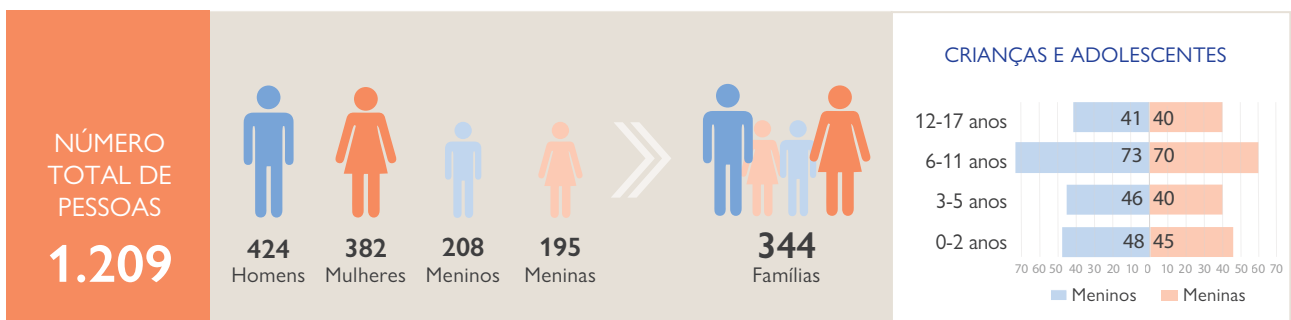
## CONTEXTO ATUAL

Em dezembro, a OIM contabilizou aumento de 3,45% na população fora dos abrigos, chegando a 2489 pessoas. O Posto de Recepção e Apoio (PRA) teve acréscimo de 6,24% em relação ao mês anterior, com 1209 pessoas. A infraestrutura do PRA segue em reforma para ampliar a capacidade, os serviços ofertados e melhorar as condições de

pernoite, água e saneamento. O número de ocupações espontâneas na cidade se manteve em 14, no entanto, a população nesses espaços foi de 908 para 913 pessoas, um incremento de 0,55%. No último trimestre do ano, a população em situação de rua subiu para 356 pessoas, 0,56% mais do que o mês anterior.

## FOCO NA SITUAÇÃO DA POPULAÇÃO NO POSTO DE RECEPÇÃO E APOIO (PRA) / RODOVIÁRIA

### 1 PERFIL GERAL



PESSOAS NÃO REGULARIZADAS



**17%**

200



PESSOAS INTERESSADAS NA INTERIORIZAÇÃO



**66%**

800



### PESSOAS EM SITUAÇÃO DE VULNERABILIDADE



**6** Pessoas com **doenças crônicas** e/ou **condições médicas distintas**

**9** Pessoas com **difficuldade de locomoção/dificiência física**

**2** Pessoas com **difficuldade visual**

### 2 INTEGRAÇÃO

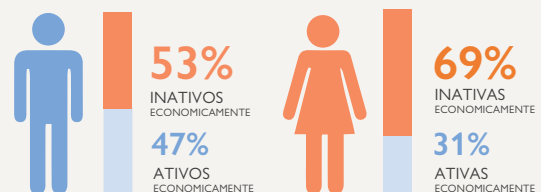
#### EDUCAÇÃO



**1%** DAS CRIANÇAS E ADOLESCENTES ENTRE 5 E 17 ANOS VÃO À ESCOLA

**99%** NÃO ESTUDAM

#### MEIOS DE VIDA



### 3 INFRAESTRUTURA

ABASTECIDOS POR  
ELETRICIDADE PÚBLICA



ÁREA DE  
PERNOITE



**500**

BARRACAS PARA  
NO MÁXIMO 2 PESSOAS



**75**

BARRACAS  
PARA FAMÍLIAS

PRIMEIRAS  
NECESSIDADES

- 1º CHINELOS
- 2º MOSQUITEIRO
- 3º COLCHÕES

#### ÁGUA, SANEAMENTO E HIGIENE\*

PRA 2 + PRA 3 abastecidos por rede pública de água

PRA 1 abastecidos por 3 caixas d'água

Coleta de lixo realizada pelo município  
sem manejo (separação/descarte) do resíduo

Espaço abastecido por sistema de saneamento público



**36**

**CHUVEIROS**  
FEMININOS: **17**  
MASCULINOS: **15**

Com chaves: menos da metade



**49**

**BANHEIROS**  
QUÍMICOS: **30**  
ALVENARIA: **30**

Com chaves: menos da metade

### 4 SAÚDE + COVID-19

Entre as doenças que mais afetam a população das ocupações, de acordo com as lideranças, estão:

- 1º **GRIPE**
- 2º **DOENÇAS RESPIRATÓRIAS**
- 3º **DIARREIA E VÔMITO**



#### COVID-19

Pessoas com sintomas  
de COVID-19 **0**

Pessoas utilizam  
máscara **Não**

Frequência de  
lavagem de mãos **Menos de  
5 vezes**

Medidas de tratamento  
COVID-19 **0**

**768** pessoas com a primeira dose de vacina contra a COVID-19

**768** pessoas com a segunda dose de vacina contra a COVID-19

**0** pessoas com reforço de vacina contra a COVID-19

### 5 ALIMENTAÇÃO E NUTRIÇÃO



Frequências da refeições  
3 vezes por dia



Apoio de alimentos para crianças e  
lactantes distribuídos no café da manhã



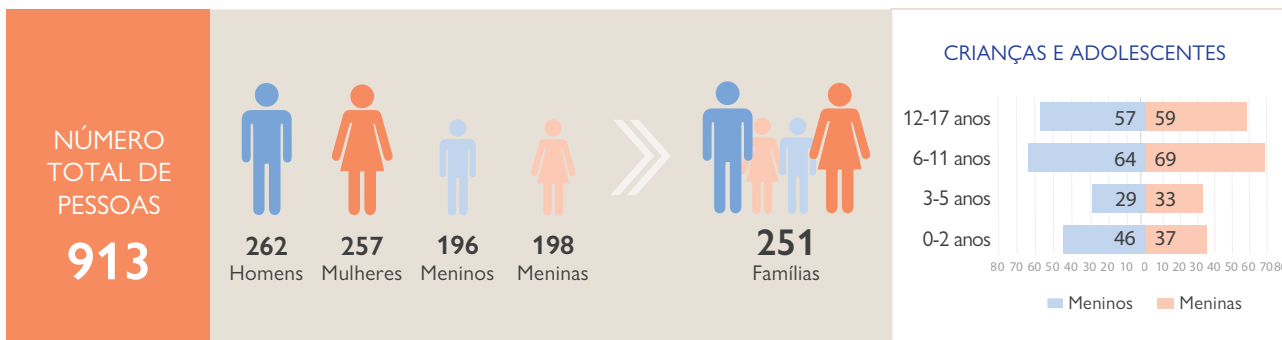
Principal fonte de obtenção de  
alimentos é através de doações

### 6 COMUNICAÇÃO COM A COMUNIDADE

As principais fontes de informação citadas pela comunidade foram agentes humanitários, Igreja Católica e Igreja Evangélica, sendo interiorização, documentação migratória e saúde os temas mais procurados.

# FOCO NA SITUAÇÃO DAS OCUPAÇÕES ESPONTÂNEAS

## 1 PERFIL GERAL



PESSOAS NÃO REGULARIZADAS



2%

16



PESSOAS INTERESSADAS NA INTERIORIZAÇÃO



22%

203



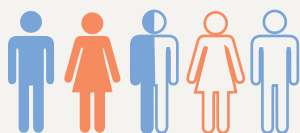
### PESSOAS EM SITUAÇÃO DE VULNERABILIDADE



## 2 INTEGRAÇÃO

### EDUCAÇÃO

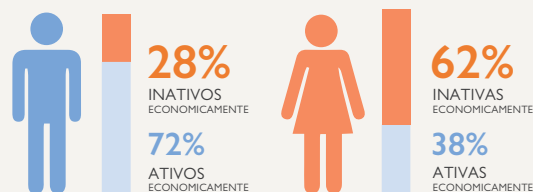
51% DAS CRIANÇAS E ADOLESCENTES ENTRE 5 E 17 ANOS VÃO À ESCOLA



49% NÃO ESTUDAM

Neste mês, 51% das crianças e adolescentes nas ocupações estão matriculados em escolas. Os responsáveis informaram que não enfrentaram dificuldades de acesso à rede de educação.

### MEIOS DE VIDA



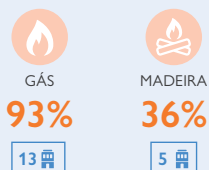
Durante o mês de dezembro o índice de população economicamente ativa diminuiu em relação a novembro, com 72% de homens e 38% das mulheres em atividade. A economia informal é a maior fonte de obtenção de renda por parte da população refugiada e migrante, sendo diárias, vendas ambulantes e coleta de recicláveis as atividades mais frequentes. Apenas cinco ocupações reportaram ter um número reduzido de pessoas com carteira de trabalho assinada.

## 2 INFRAESTRUTURA

ABASTECIDOS POR  
ELETRICIDADE PÚBLICA



COMBUSTÍVEL UTILIZADO  
NOS ESPAÇOS DE COZINHA



PRIMEIRAS  
NECESSIDADES

- 1º MÁSCARA E HIGIENE PESSOAL
- 2º ARTIGOS DE COZINHA E PRODUTOS DE LIMPEZA
- 3º VESTUÁRIOS E CALÇADOS

### ÁGUA, SANEAMENTO E HIGIENE\*

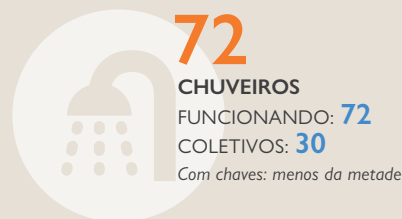
**93%** dos espaços têm acesso à rede pública de água 13

**57%** dos espaços têm armazenamento por caixa d'água 8

**0%** dos espaços têm separação/descarte de lixo 0

**71%** dos espaços têm sistema de saneamento público 10

\* Dados levantados com as lideranças das ocupações espontâneas



## 4 SAÚDE + COVID-19

Entre as doenças que mais afetam a população das ocupações, de acordo com as lideranças, estão:

**48% GRIPE**

**28% DIARREIA E VÔMITO**

**24% DOENÇAS RESPIRATÓRIAS**

\*\* Dados levantados com as lideranças das ocupações espontâneas

### COVID-19

Pessoas com sintomas de COVID-19 **6**

Pessoas utilizam máscara **Sim**

Frequência de lavagem de mãos **Entre 5 e 10 vezes**

Medidas de tratamento COVID-19 **0**

**329** pessoas com a primeira dose de vacina contra a COVID-19

**114** pessoas com a segunda dose de vacina contra a COVID-19

**0** pessoas com reforço de vacina contra a COVID-19

## 5 ALIMENTAÇÃO E NUTRIÇÃO



A principal fonte de acesso a alimentos da população é via **compra direta**



**7%** dos espaços recebem apoio de **distribuição** de alimentos para crianças e lactantes



**29%** dos espaços relataram receber doações de alimentos

## 6 COMUNICAÇÃO COM A COMUNIDADE

A Internet, agentes humanitários e o PITRIG seguem como principais fontes de informação da população refugiada e migrante, sendo documentação, interiorização e emprego os temas procurados.