

## INTRODUCTION

Des milliers de personnes ont été déplacées dans la région du bassin du lac Tchad en raison du conflit armé et des incursions constantes de groupes armés non étatiques dans le nord du Cameroun, la province des lacs du Tchad, le Niger et le nord-est du Nigeria. Depuis 2013, la région de Diffa au Niger a été confrontée à des déplacements de population considérables à l'intérieur de ses frontières et accueille des rapatriés et des réfugiés en provenance du nord-est du Nigeria.

Il est essentiel de comprendre les niveaux relatifs de stabilité dans les lieux accueillant des rapatriés ou des populations déplacées afin de trouver des solutions durables aux déplacements internes - que ce soit par le biais d'un retour dans les communautés d'origine, d'une intégration locale ou d'une relocalisation - et de prévenir de nouveaux déplacements dans la région. L'indice de stabilité (IS) a été lancé par l'OIM afin d'évaluer la stabilité des zones accueillant des rapatriés ou des populations déplacées. L'indice de stabilité cherche à comprendre les facteurs qui influencent la stabilité d'un lieu, ce qui peut informer les interventions programmatiques prioritaires le long du lien entre l'humanitaire, la paix et le développement, afin de renforcer la résilience et la stabilité et de prévenir de futurs déplacements forcés.

Ce rapport présente les résultats du troisième cycle de l'indice de stabilité réalisé en août-septembre 2022 dans la région de Diffa au Niger.

## 1. MÉTHODOLOGIE

L'indice de stabilité combine 35 indicateurs clés de stabilité pour calculer un score de stabilité unique pour chaque localité étudiée. Ces indicateurs se rapportent à trois thèmes essentiels à la stabilité : **la sûreté et la sécurité, les moyens de subsistance et les services de base, et la cohésion sociale**. Les indicateurs de chacun de ces thèmes sont regroupés pour créer des sous-indices afin de faciliter la comparaison des localités par thème. (Voir l'annexe pour plus d'informations sur les indicateurs inclus dans cette analyse).

Ces indicateurs, pris dans leur ensemble, mettent en évidence les zones propices à des solutions durables pour les déplacements internes. Trois "questions d'ancrage" sur la perception de la stabilité dans la communauté (sentiment de stabilité, intentions futures de la communauté, tendances de la situation) sont utilisées pour valider la relation entre le score de stabilité et le sentiment de la communauté. (Voir l'annexe pour plus d'informations sur la façon dont les questions d'ancrage sont utilisées pour la validation de l'indice).

L'analyse en composantes principales est utilisée pour évaluer l'impact de chaque indicateur sur la variabilité des données. (Voir l'annexe pour de plus amples informations sur les calculs de l'indice de stabilité). L'indice de stabilité et les sous-indices vont de 0 (mauvaises conditions de stabilité) à 100 (bonnes conditions de stabilité).

### 1.1 Aperçu de la collecte de données

L'indice de stabilité comprend des données recueillies par le biais d'entrevues avec des informateurs clés au niveau local dans **299 localités** touchées par le déplacement dans la région de Diffa au Niger. Les informateurs clés, y compris les maires, les dirigeants communautaires et les travailleurs humanitaires, ont été interrogés dans chaque localité par des agents recenseurs en septembre 2022.

La méthode des informateurs clés a l'avantage de permettre la couverture de nombreuses localités.

Plusieurs informateurs clés ont été interrogés dans chaque localité, ce qui a permis à l'OIM de procéder à une validation croisée des informations. Cependant, la principale limite de cette méthode de collecte de données réside dans le fait que seuls quelques informateurs rendent compte de l'opinion d'une communauté entière.

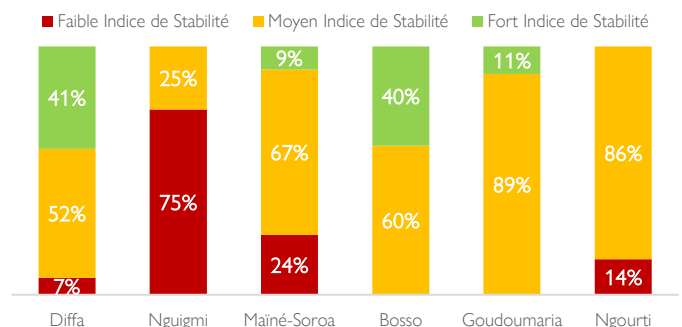
### 1.2 Interprétation du score

L'indice de stabilité est une mesure comparative, et les scores ne peuvent donc être interprétés qu'en relation avec autres scores de stabilité. Cela signifie qu'il est essentiel d'examiner la distribution des scores de stabilité dans une évaluation pour comprendre la position relative d'un seul score.

Par exemple, dans les calculs ci-dessous pour Diffa, le score de stabilité **médian est de 58**. Le seuil pour le premier quartile (25% des localités ayant le score le plus bas) est de 42, et le troisième quartile (25% des localités ayant le score le plus élevé) est de 75.

Sur la base de cette distribution, les localités dont le score est supérieur à 75 sont classées comme ayant une stabilité élevée, ou plus stable que 75 % des localités évaluées dans la région.

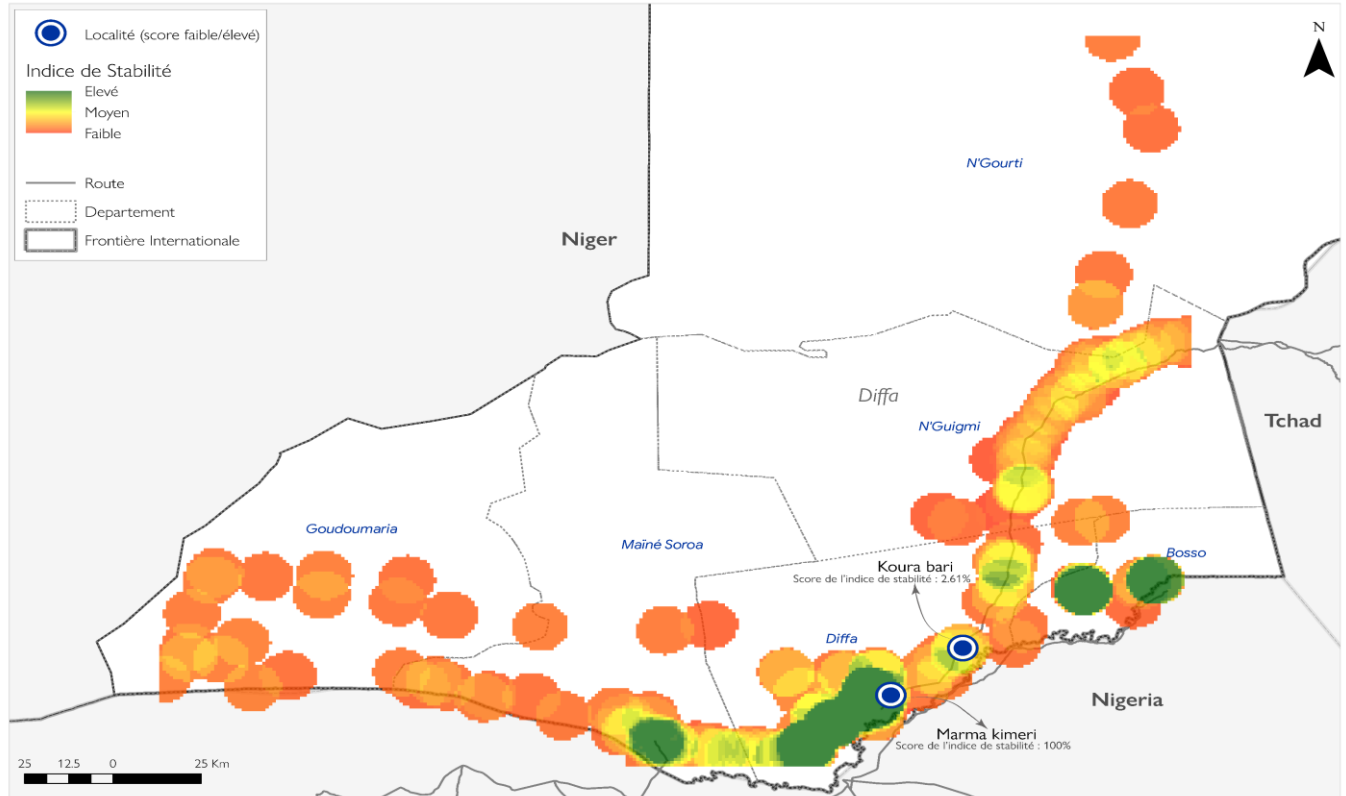
Fig. 1. Nombre de localités évaluées dans chaque département par quartile des scores SI



## 2. ANALYSE DES SCORES DE STABILITÉ

Janvier 2023

Carte 1. Scores de stabilité des localités évaluées dans la région de Diffa



Cette carte est uniquement destinée à l'illustration. Les frontières et les noms indiqués, ainsi que les désignations utilisées sur cette carte n'impliquent pas une approbation ou une acceptation officielle par l'OIM.

### 2.1 Analyse des scores de l'indice de stabilité (par échelle et par département)

Le score moyen de l'indice de stabilité des 299 localités évaluées dans la région de Diffa au Niger est de **57/100**. Sur les six départements évalués, le département de Diffa possède une moyenne de scores de stabilité le plus élevé (69) tandis que le département de Nguimi possède une moyenne de scores de stabilité le plus faible (28). Il est important de noter que le département de Diffa était celui qui comptait le plus de localités étudiées, et que le département de Bosso a eu le moins de localités étudiées en raison du haut niveau d'insécurité.

Les résultats des trois échelles ont révélé que pour l'échelle de la **sûreté et de sécurité**, le département de Diffa (71) et Ngourti (69) avaient une moyenne de scores le plus élevé et le département de Nguigmi (28) avait une moyenne de scores le plus bas que la moyenne totale sur les six départements.

Concernant la **cohésion sociale**, le département de Diffa avait une moyenne de scores plus élevée (59) et le département de Ngourti avait une moyenne de scores le plus bas (28) que la moyenne totale.

En ce qui concerne les **moyens d'existence et des services** de base, le département de Goudoumaria avait obtenu une moyenne de scores le plus élevés (77). Par contre, les départements de Nguigmi (49) et Mainé-Soroa (54) avaient une moyenne de scores le plus bas que la moyenne totale.

Fig. 2: Scores moyens et sous-scores par département

	SI Score	Services	Sécurité	Cohésion
Bosso	68	56	63	63
Diffa	69	60	71	59
Goudoumaria	65	77	68	38
Mainé-Soroa	55	56	69	28
Ngourti	28	49	28	36
Nguigmi	53	54	59	45
<b>Moyenne</b>	<b>57</b>	<b>56</b>	<b>59</b>	<b>50</b>

### 2.2 Scores de stabilité par localité et par département

	Localité avec score faible	Localité avec score élevé
Bosso	Marma Kimeri (3/100)	Kourabari (100/100)
Diffa	Gamgara 2 (43/100)	Malam mamadi (92/100)
Goudoumaria	Kodjimeri (45/100)	Kouloudja (76/100)
Mainé-Soroa	Abounga (23/100)	Ambaram Ali (96/100)
Ngourti	Hanya (41/100)	Ngourti (64/100)
Nguigmi	Baroua Yala (0/100)	Dileram (69/100)

### 3. ANALYSE DE LA LOCALITÉ 1

Janvier 2023

#### 3.1. Analyse comparative des localités présentant les scores les plus élevés et les plus bas en matière d'Indice de Stabilité

Ce tableau montre l'indice de stabilité, les trois scores des sous-indices, les "questions d'ancrage" de la stabilité et les cinq variables les plus influentes pour les localités ayant les scores de stabilité les plus élevés et les plus bas dans la région de Diffa au Niger. Il est intéressant de noter que certains indicateurs sont faibles/moyens (rouge/orange) dans les localités ayant les scores les plus élevés et les plus bas : par exemple, les sous-scores tels que la cohésion et service, et les variable telle que l'occupation illégale.

Cela indique que si les programmes peuvent soutenir ces domaines d'intervention, ils n'affecteront pas nécessairement la perception globale de la stabilité, car les localités ayant les scores de stabilité les plus élevés ont également un score faible (rouge) pour ces indicateurs.

Fig. 3: Comparaison des localités ayant les scores d'IS les plus élevés et les plus bas dans la région de Diffa.

		100			1			10 (Élevé)			0 (Faible)				
Location			Si Score	Sous-scores			Questions clés			Variables clés					
Département	Commune	Localité	Si Score	Score de service	Score de sécurité	Score de cohésion	Sentiment de stabilité	Sentiment de	Sentiment de situation	Incidents de sécurité	Incidents de sécurité - Ressources	Accès aux recours	Petite délinquance	Accès au logement	
Localités ayant les plus faibles scores SI	Nguigmi	Kabalewa	Baroua_yala	0	26	17	11	10	10	0	0	0	7	0	0
	Diffa	Gueskerou	Marma_kimeri	3	39	9	42	10	10	0	0	0	7	0	0
	Nguigmi	Kabalewa	Nguel_choulliki	3	39	5	11	10	10	0	0	0	7	0	0
	Diffa	Diffa	Gadoua_digargo	7	30	58	12	10	10	0	5	5	0	5	0
	Nguigmi	Kabalewa	Ngortogol	7	54	15	19	0	10	0	0	0	7	0	0
	Nguigmi	Nguigmi	Adou_garam	8	55	5	44	0	0	10	0	0	7	0	0
	Nguigmi	Kabalewa	Tchougoundi	9	26	22	44	0	10	10	0	0	7	0	0
	Nguigmi	Nguigmi	Falam	10	26	15	28	10	10	0	0	0	10	0	0
	Nguigmi	Kabalewa	Dale	10	46	15	48	10	10	0	0	0	7	0	0
	Nguigmi	Kabalewa	Katchatchia	11	63	7	11	0	0	10	0	0	7	0	0
	Nguigmi	Kabalewa	Frewa	11	50	5	51	0	10	10	0	0	7	0	0
	Nguigmi	Nguigmi	Boujiram_koura	12	60	9	11	10	10	0	0	0	7	0	0
	Nguigmi	Nguigmi	Koudo_kindila	12	51	9	49	0	10	10	0	0	7	0	0
	Nguigmi	Kabalewa	Oudi_peulh	12	64	5	40	0	10	10	0	0	7	0	0
	Nguigmi	Nguigmi	Younousari	13	67	5	19	10	0	0	0	0	7	0	0
Nguigmi	Kabalewa	Adjiri	13	51	5	44	0	10	10	0	0	7	0	0	
Nguigmi	Kabalewa	Djibri	14	34	5	41	0	10	10	0	0	7	0	10	
Nguigmi	Kabalewa	Kaoua	14	64	0	45	0	0	10	0	0	3	0	0	
Nguigmi	Kabalewa	Moursatchia_2	15	25	17	44	0	0	10	0	0	7	0	0	
Nguigmi	Kabalewa	Madayi	15	34	0	40	0	10	0	0	0	7	0	10	
Localités ayant les scores SI les plus élevés	Bosso	Toumour	Guellehole	88	60	72	83	0	10	0	10	10	10	10	10
	Diffa	Chetimari	Issoufour	90	68	70	83	10	10	10	10	10	10	10	10
	Bosso	Bosso	Yebi	90	68	70	91	10	10	10	10	10	10	10	10
	Diffa	Chetimari	Kabi_kolo	90	72	85	63	10	10	0	10	10	10	10	10
	Diffa	Diffa	Kindjandi_djori_kolo	90	77	67	74	10	10	10	10	10	10	10	10
	Diffa	Chetimari	Baram_koura	91	77	67	83	10	10	10	10	10	10	10	10
	Diffa	Chetimari	Madiane	91	77	72	83	10	10	10	10	10	10	10	10
	Diffa	Chetimari	Borodo	91	73	72	81	10	10	10	10	10	10	10	10
	Diffa	Gueskerou	Gorodi	91	77	76	83	10	10	10	10	10	10	10	10
	Bosso	Bosso	Malam_mamandi	91	76	70	83	10	10	10	10	10	10	10	10
	Diffa	Chetimari	Malam_boukardi	92	81	72	83	10	10	10	10	10	10	10	10
	Diffa	Gueskerou	Alagarno_maloumndi	92	77	72	83	10	10	10	10	10	10	10	10
	Diffa	Gueskerou	Garin_wanzam_dagaya	92	77	72	91	10	10	10	10	10	10	10	10
	Diffa	Chetimari	Bosso	93	77	72	83	10	10	10	10	10	10	10	10
	Maine_soraa	Maine_soraa	Miskindi	94	88	79	56	10	10	0	10	10	10	10	10
	Diffa	Gueskerou	Malam_djori	94	72	72	81	10	10	10	10	10	10	10	10
	Diffa	Gueskerou	Kindjandi	94	81	70	81	10	10	10	10	10	10	10	10
	Diffa	Chetimari	Maloumndi	96	80	72	83	10	10	10	10	10	10	10	10
	Maine_soraa	Maine_soraa	Ambaram_ali	96	89	85	64	10	10	10	10	10	10	10	10
	Diffa	Gueskerou	Koura_bari	100	85	74	83	10	10	10	10	10	10	10	10

## 4. Analyse des principaux indicateurs influençant la variabilité entre les localités

L'indice de stabilité utilise l'analyse en composantes principales pour comprendre l'impact de chaque indicateur sur la variabilité de l'ensemble des données. Les indicateurs ayant le poids le plus important ont le plus d'influence sur la détermination du score de stabilité.

### 4.1 Principaux indicateurs dans la région de Diffa

Fig. 4: Indicateurs les plus influents à Diffa

	S E R V I C E S	COHÉSION SOCIALE	S É C U R I T É
1			Incidents de sécurité récents
2			Incidents de sécurité – Ressources
3			Accès aux recours juridiques
4			Petite délinquance
5	Accès au logement		
6	Présence d'employés du secteur public		
7		Occupation illégale d'une propriété	
8	Domages aux maisons		
9	Préoccupations de la communauté en matière de sécurité		
10		Vol d'effets personnels	

L'exploration de ces indicateurs clés permet d'identifier les facteurs importants qui peuvent avoir un impact sur la perception de la stabilité dans une localité. (Pour un aperçu plus détaillé de ce que mesure chaque indicateur, voir l'annexe).

Cette analyse donne un aperçu des réponses programmatiques et politiques possibles qui doivent être mises en œuvre dans les communautés cibles. Les indicateurs de **sûreté et de sécurité** sont les plus influents dans l'ensemble de données pour la région de Diffa.

Notamment, les quatre premiers indicateurs les plus influents sont : les activités relatives aux incidents de sécurité graves, les tendances aux incidents de sécurité liées aux tensions autour des ressources (vols de bétail, conflits fonciers, etc.), l'accès aux recours juridiques, les tendances des incidents crimes mineurs (vandalisme, vol à la tire, etc.), et les préoccupations de la communauté en matière de sécurité tels que les enlèvements, criminalité, etc. Cela indique que les programmes axés sur les indicateurs pertinents liés à la sécurité peuvent avoir un impact plus important.

Les indicateurs relatifs aux **moyens de subsistance et aux services de base** constituent le deuxième groupe d'indicateurs les plus influents : l'accès à l'habitat et qualité des abris, la présence d'employés du secteur public et les dommages causés aux maisons.

Les indicateurs de **cohésion sociale** sont les troisièmes plus influents sur la stabilité. Notamment, occupation illégale d'un terrain, d'une maison ou d'une propriété, et vol d'effets personnels signalé dans la localité au cours des 6 derniers mois.

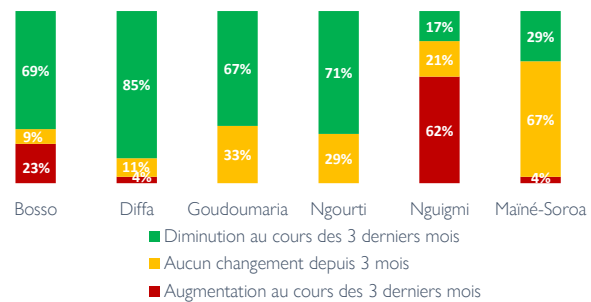
### 4.2 Analyse des principaux indicateurs de l'indice de stabilité

#### 1. Incidents de sécurité récents

##### Sûreté et sécurité

Il y a eu une nette diminution des incidents de sécurité graves au cours des derniers mois dans la majorité (58%) des localités des départements évalués à l'exception de Nguigmi et Mainé-Soroa où certaines localités ont connues une augmentation des incidents depuis trois mois. Par ailleurs, il faut noter que 28% des localités n'ont connue aucun changement sur les incidents de sécurité.

Fig. 5: Incidents de sécurité récents

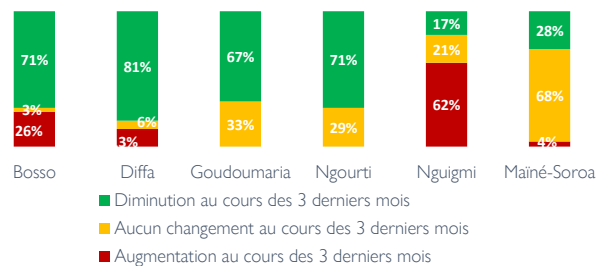


#### 2. Incidents de sécurité – Ressources

##### Sûreté et sécurité

Les Tendances du nombre d'incidents de sécurité liés aux tensions liées aux ressources (vols de bétail, conflits fonciers, etc.) ont connues une diminution dans 56% des localités évalués au cours des trois derniers mois. Cependant, cet indicateur a connue une augmentation au cours des 3 derniers mois dans 22% des localités. Les départements Nguigmi (62% des localités) suivis par Bosso (26%), Diffa (13%) et Mainé Soroa (4%) étaient les plus concernés par cette augmentation du nombre d'incidents de sécurité liés aux ressources.

Fig. 6: Incidents de sécurité – Ressources



## 4.2 Analyse des principaux indicateurs de l'indice de stabilité

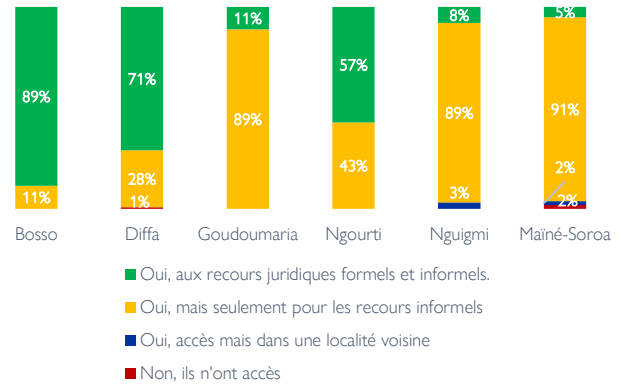
Janvier 2023

### 3. Accès aux recours juridiques

*Sûreté et sécurité*

L'accès aux recours juridiques est le troisième indicateur le plus important influençant la stabilité à Diffa. Les résultats indiquent que près de la moitié des localités (46%) ont accès aux recours juridiques formels et informels. Cinquante trois pour cent ont accès aux recours mais seulement pour les recours informels dans les départements évalués. Moins de 2% des localités ont déclaré n'est pas avoir accès ou on accès mais dans une localité voisine. Bosso, Diffa et Ngourti sont les département avec le plus grand taux d'accès aux recours juridiques formels et informels respectivement avec 89%, 71% et 57%.

Fig. 7: Accès aux recours juridiques

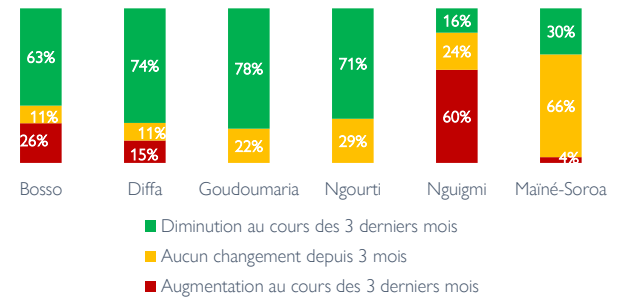


### 4. Tendance des incidents Crimes mineurs

*Sûreté et sécurité*

Les Tendance des incidents Crimes mineurs ont connues une diminution au cours des 3 derniers mois dans 53% des localités évalués. Cependant cet indicateur a connue une augmentation au cours des 3 derniers mois dans 23% des localités. Les département dont les localités ont connues une augmentation sont Nguigmi (60%) des localités suivis par Bosso (26%), Diffa (15%) et Mainé-Soroa (4%). Il faut noter 25% des localités évalués n'ont connues aucun changement depuis 3 mois.

Fig. 8: Tendance des incidents Crimes mineurs

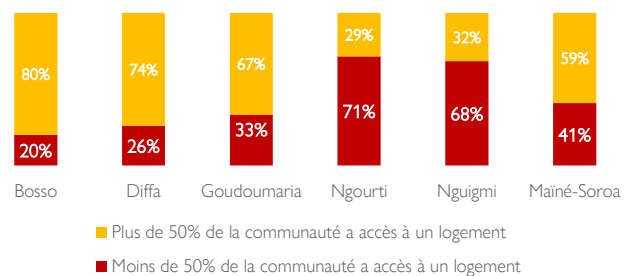


### 5. Accès à un abri

*Moyens de subsistance et accès aux services*

L'accès et la qualité des abris ont joué un rôle clé en influençant la perception de la stabilité parmi les informateurs clés des localités évaluées. Environ la moitié des localités de Bosso, Diffa, Goudoumaria et Mainé-Soroa indiquent que plus de 50% de la population a accès à un abri. Cependant, plus de deux tiers des localités de N'gourti et de de N'Guigmi déclarent avoir moins accès à un abri ou à un logement de qualité.

Fig. 9: Proportion de la communauté ayant accès à un abri

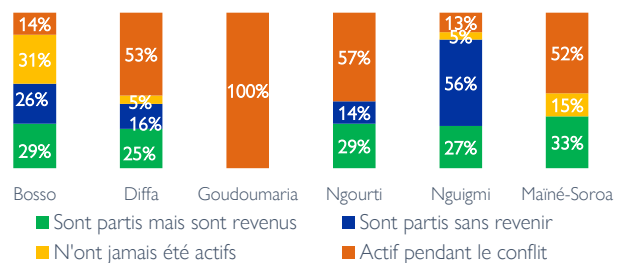


### 6. Présence d'employés du secteur public

*Moyens de subsistance et accès aux services*

La présence d'employés du secteur public (fonctionnaires, enseignants, infirmières, policiers...) dans la localité dans les localités a été parmi les indicateurs déterminants de stabilité des les différentes localités évaluées. Dans 41% des localités, la majorité des employés du secteur publics ont restées actifs pendant la crise. Au niveau de N'guigmi (56%), Bosso (26%), Diffa (16%) et Ngourti (14%), les informateurs clés ont affirmé que les personnes travaillant dans le secteur public ont quitté la localité et ne sont pas revenues.

Fig. 10: Présence des employés du secteur public



## 4.2 Analyse des principaux indicateurs de l'indice de stabilité

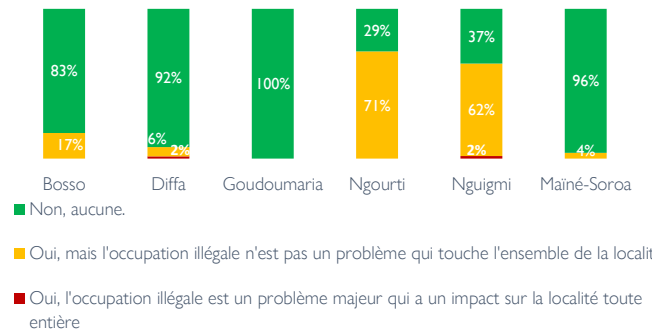
Janvier 2023

### 7. Occupation illégale d'une propriété

*Cohésion Sociale*

Dans la plupart des localités évaluées, l'occupation illégale ne constitue pas un problème majeure différentes localités évaluées. Cependant, dans 20% des localités évaluées, l'occupation illégale reste un soucis majeure même elle n'est pas un problème qui touche l'ensemble de la localité. Seulement 1% des localités évaluées pense que l'occupation illégale est un problème majeur qui a un impact sur la localité toute entière.

Fig. 11: occupation illégale des terre dans les localités

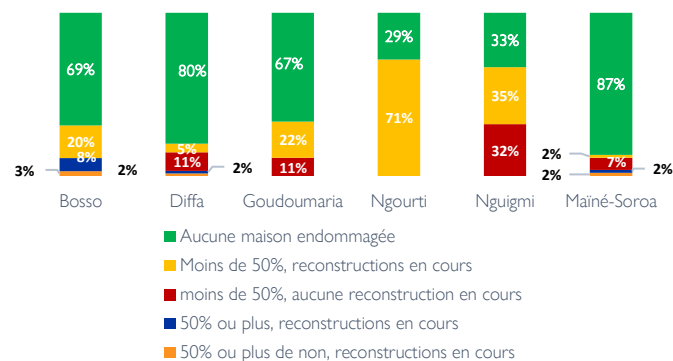


### 8. Dommages causés aux maisons

*Moyens de subsistance et accès aux services*

Les dommages aux habitations ont été signalés comme l'indicateur le plus fortement pondéré dans l'échelle des moyens de subsistance et des services. Les localités dont les maisons ont subi 50% ou plus de dommages nécessitant une reconstruction sont situées dans les départements de N'Guigmi (32%), Diffa et Goudoumaria (11% chacun) et Mainé-Soroa (7%).

Fig. 12: Proportion de maisons endommagées et état des réparations

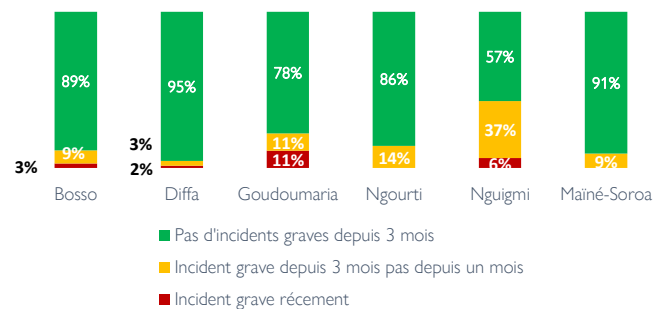


### 9. Préoccupations de la communauté en matière de sécurité

*Sûreté et sécurité*

La situation sécuritaire a joué un rôle clé dans la perception de la stabilité. Le département de N'Guigmi avait le pourcentage le plus élevé (37%) de localités avec une situation détérioré. En effet, trente sept pour cent de localités de ce département ont connues des incidence accrue au cours des 3 derniers mois, suivis par les départements de N'Gourti (14%), Goudoumaria (11%). Goudoumaria est le département qui a le plus de localité (11%) ayant connues des grave incident récemment.

Fig. 13: Situation sécuritaire

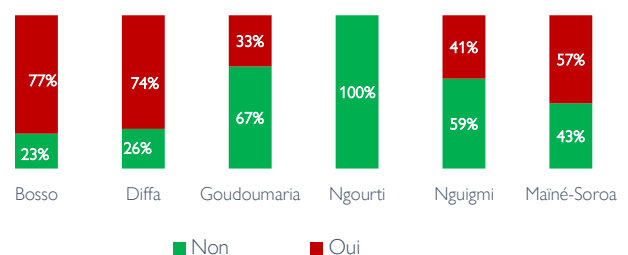


### 10. Vol d'effets personnels

*Cohésion Sociale*

L'incidence de la petite délinquance, telle que le vol à main armée et autres crimes à petite échelle ont été reportés comme principal indicateur influençant la stabilité dans certains localités. Le département de Bosso, Diffa et Nguigmi présentaient des taux supérieur à la moitié des localités avec une incidence accrue du vol. En revanche, au niveau de N'Gourti, aucune localité n'est concerné par ce phénomène et il touche moins de localité au niveau de Goudoumaria avec 33% des localité concerné par le vol à main armé.

Fig. 14: Vol d'effets personnels





### 4.3 Analyse des questions d'ancrage

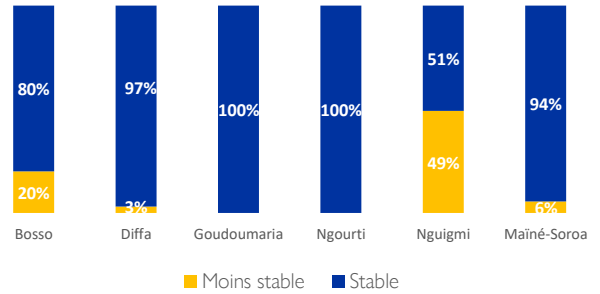
La première section du questionnaire est axée sur la perception de la stabilité par les informateurs clés dans les localités évaluées. Ces "questions d'ancrage" ont été utilisées pour valider les résultats de l'indice de stabilité par rapport aux perceptions autodéclarées dans la communauté. Trois questions principales ont été posées aux informateurs clés pour mesurer la perception de la stabilité dans leurs communautés.

#### Sentiment de stabilité

##### La localité se sent-elle sûre ou peu sûre ?

La plupart des informateurs clés (85 %) des communautés évaluées ont déclaré que leurs localités se sentent en sécurité, tandis que 15 % ont déclaré que leurs localités ne sont pas sûres. La quasi-totalité des informateurs clés interrogés ont déclaré que les communautés du département de Goudoumaria, N'gourti, Diffa et du Mainé-Soroa se sentent en sécurité dans leurs localités. En revanche, à N'guigmi, près de la moitié des localité évalués était moins sûre.

Fig. 15: Sentiment de stabilité

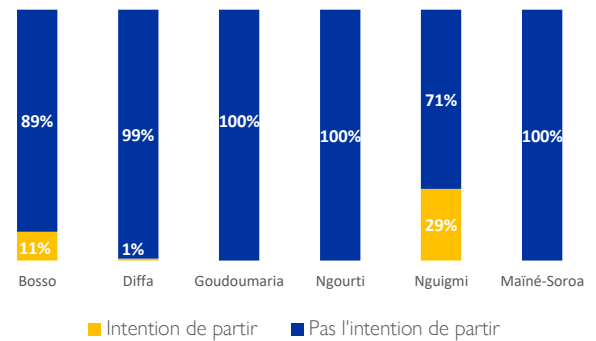


#### Les intentions futures de la population

##### Les habitants de la localité ont-ils le sentiment qu'ils devront bientôt partir pour des raisons de sécurité ?

En ce qui concerne la nécessité de quitter prochainement l'endroit où ils se trouvent pour des raisons de sécurité et de stabilité, seuls huit pour cent des informateurs clés des localités évalués ont indiqué que les résidents de leurs localités s'attendent à se déplacer, l'intention de partir si l'occasion se présente. Tandis que les dans les localités évalués de N'guigmi (29%), Bosso (11%) et Diffa (1%), les informateurs clés ont signalé que les résidents pourraient avoir besoin de se déplacer.

Fig. 16: Intention de quitter la localité

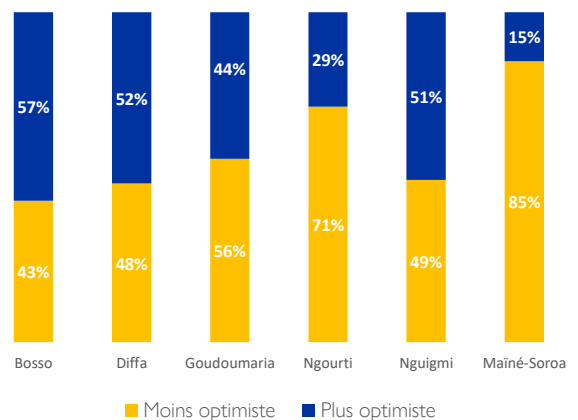


#### Changements de perception au cours des 6 derniers mois

##### Les gens ont-ils plus ou moins d'espoir quant à l'état de la communauté par rapport à il y a six mois ?

De manière générale, dans la plupart des localités évaluées dans les différents départements de la région de Diffa, 55 pour cent des informateurs clés interrogés avaient un sentiment moins optimiste quant à la situation de leur communauté il y a 6 mois avant la collecte des données. Ce sentiment a été noté dans la grande majorité des localités évaluées à Mainé Soroa (85%), Ngourti (71%) et Goudoumaria (56%). Cependant, dans les départements de Bosso (57%), Diffa (52%) et Nguigmi (51%), les informateurs clés interrogés dans les différentes localités, étaient plus optimistes quant à la situation de leur communauté qu'il y a 6 mois. Cet indicateur est en corrélation avec la question sur le sentiment de sécurité dans les localités.

Fig. 17: Espoir par rapport à il y a 6 mois



## 5. ANALYSE DES CLUSTERS

### 5.1 Génération de clusters

Le regroupement de localités similaires en clusters peut aider à découvrir les profils distinctifs des régions géographiques afin de faciliter une programmation ciblée. (Voir l'annexe pour plus de détails sur la génération de clusters.) La carte de droite visualise les localités évaluées à Diffa divisées en clusters. Chaque couleur représente un regroupement de localités ayant des réponses similaires à l'enquête sur l'indice de stabilité. Le tableau ci-dessous fournit une ventilation des scores moyens de l'indice de stabilité et des sous-indices pour chacun de ces groupes. Il est intéressant de noter que les clusters ayant des scores moyens similaires à l'IS ont des scores nettement différents aux sous-indices.

Les deux ensembles de clusters à fort IS, le Cluster 1 et le Cluster 4 respectivement 81 et 62 comme score moyen, sont centrés sur des localités de Diffa et de Goudoumaria et ont signalé une grande inquiétude des résidents face à la sécurité et une faible présence policière et des gendarmes. Les localités du clusters 2, un ensemble distinct de localités entre Diffa et Mainé-Soroa, ont un niveau d'indice de sécurité élevé malgré leurs score de service et de cohésion autour de la moyenne. Malgré cela, les localités du clusters 2 se caractérise par un faible accès à l'électricité et aussi une modeste qualité des maisons. Le cluster avec l'indice de stabilité moyen le plus bas, le cluster 5 (près de la frontière avec le Tchad), a rapporté un faible très faible score de sécurité et de cohésion autour de ses localités malgré le score moyen de service ce qui indique un profil de sécurité plus instable et une faible présence des de sécurité.

Map 2: Clusters de localités présentant des caractéristiques similaires

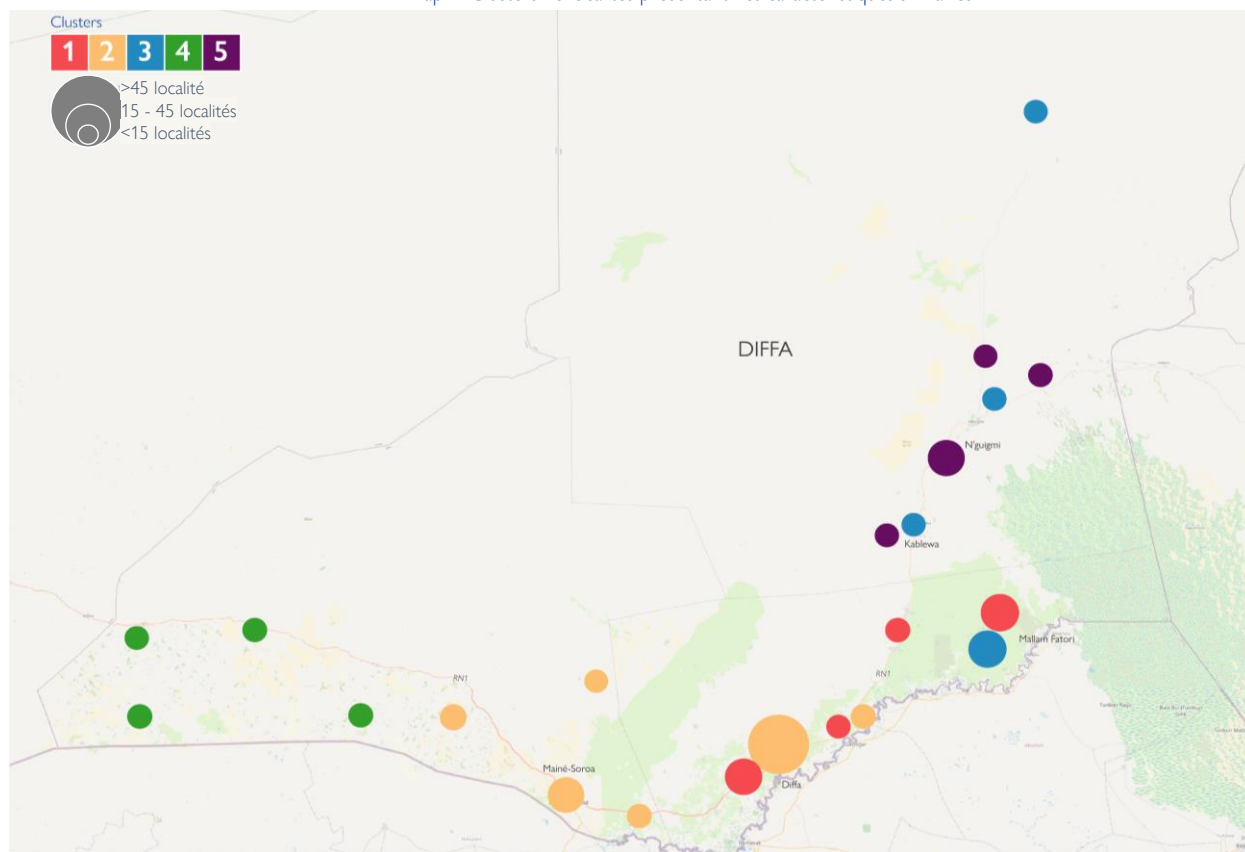


Fig. 18 Score moyen du SI et scores des sous-indices par cluster

	Indice de stabilité	Score des services	Score de sécurité	Score de cohésion
<b>Cluster 1 : SI et score de cohésion élevé</b>	<b>81</b>	68	61	80
<b>Cluster 2 : SI moyen à Diffa et Mainé-Soroa</b>	<b>59</b>	54	70	50
<b>Cluster 3 : Faible score à Bosso et Nguigmi</b>	<b>49</b>	44	51	46
<b>Cluster 4 : SI moyen vers Goudoumaria</b>	<b>62</b>	67	64	34
<b>Cluster 5 : Faible SI et sécurité à Nguigmi</b>	<b>25</b>	57	28	28



## 6. CONCLUSION

Les résultats du troisième cycle de l'indice de stabilité mené dans 299 localités de la région de Diffa révèlent qu'un certain nombre d'indicateurs clés ont un impact direct sur la perception de stabilité dans les lieux accueillant des populations déplacées et de retour. **Les 10 indicateurs** les plus influents sur la perception de la stabilité, par ordre d'impact, étaient : **des récents incidents de sécurité graves**, les tendances aux **incidents de sécurité liées aux tensions** autour des ressources, l'accès aux **recours juridiques**, les tendances des **incidents des petites délinquances**, et **les préoccupations de la communauté en matière de sécurité**.

Les résultats de ce cycle montrent clairement une différence marquée par rapport au cycle mené en décembre 2021, où les indicateurs les plus influents étaient principalement ceux de la cohésion sociale et des moyens de subsistance et services de base.

En revanche, les résultats des données collectées pour ce cycle en août et septembre 2022 montrent que cinq sur 10 des indicateurs les plus influents se situent sur l'échelle de **la sûreté et la sécurité**. Les nombreux incidents de sécurité qui ont eu lieu dans la région de Diffa entre décembre 2021 et août 2022 ont eu un impact direct et mesurable sur ce changement et sur la perception globale de la stabilité dans les communautés étudiées. Par conséquent, plus de la moitié des informateurs clés interrogés ont déclaré être moins optimistes quant à l'état de leur communauté comparé à il y a six mois.

### 6.1 Recommandations

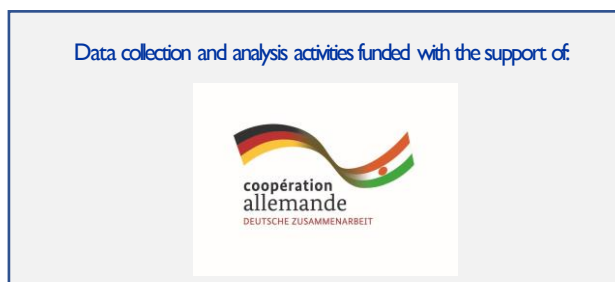
L'analyse présentée dans ce rapport permet de mieux comprendre les principaux indicateurs d'influence et les différentes dynamiques dans la région de Diffa, ainsi que les éventuelles réponses programmatiques et politiques nécessaires dans les communautés ciblées.

- Programmation basée sur l'approche Nexus Humanitaire-Développement :

Une analyse des différences entre les localités ayant les scores les plus élevés et les plus bas de l'indice de stabilité (section 3) peut fournir des indications utiles sur les priorités programmatiques. Les localités ayant des scores de stabilité très bas nécessitent une assistance plus immédiate, tandis que les localités ayant des scores de stabilité plus élevés, la programmation du développement peut être plus pertinente pour renforcer davantage la résilience qui peut s'étendre aux communautés alentours.

Dans les localités ayant un faible score de stabilité et de services de base, la programmation doit se concentrer sur des interventions telles que :

- o Fourniture des abris adéquats et fiables, y compris l'amélioration de l'état des habitats existants dans les communes de Diffa et Gueskerou, dans le département de Diffa et les communes de Kabalewa et Nguimi dans le département de Nguimi.
- o Maintenir la présence des employés du secteur public et faciliter leur accès par la population en période de conflit ou d'insécurité.
- o Concentrer les interventions ayant le plus grand impact, telles que les incidents de sécurité, en particulier ceux liés aux ressources, l'accès à des voies de recours pour résoudre les disputes, etc.



## 7. ANNEXE

### 7.1 Sélection des localités

La sélection des localités a été la plus large possible dans les zones affectées par les déplacements et/ou les retours dans la région de Diffa. Une liste de localités à enquêter a été créée sur la base des données collectées par l'OIM sur les déplacements/retours et d'autres systèmes de données existants (recensement, listes administratives, etc.). L'objectif était de disposer d'un nombre suffisant de localités, tant au niveau national que régional, pour assurer une base solide à l'analyse statistique. Une localité est le niveau administratif 4 (niveau le plus bas possible). Ce niveau dispose d'une représentation, qu'elle soit formelle (Etat) ou informelle (Chef de village).

### 7.2 Calcul de l'indice de stabilité

Le calcul de l'indice de stabilité commence par la conception de l'enquête : cet outil a été développé avec la contribution substantielle d'experts en stabilisation communautaire et HDPN. Il comprend un ensemble de questions évaluant les conditions dans une localité qui ont été déterminées comme étant 1) des indicateurs potentiels de stabilité et 2) qu'il est possible de classer en fonction de leurs implications pour la stabilité. Les questions ont été divisées en quatre catégories : questions d'ancrage (perceptions sur la stabilité), sûreté et sécurité, cohésion sociale et accès aux services de base.

Avant le calcul de l'indice, les réponses ont été classées de manière ordinaire, du meilleur au pire scénario. Ensuite, une analyse en composantes principales (ACP) a été effectuée en utilisant tous les indicateurs, à l'exception des "questions d'ancrage", qui sont plutôt utilisées pour valider les résultats de l'indice. La pondération de chaque variable, déterminée par l'ACP, a été combinée avec les réponses classées de chaque localité pour générer son score global de stabilité.

### 7.3 Calcul de sous-indices

En plus du score de stabilité, trois sous-indices distincts ont été générés en utilisant les variables de chacun des trois thèmes de l'enquête : Sécurité, Cohésion sociale, Services. Les sous-indices ont été calculés en combinant séparément les pondérations du calcul de l'indice de stabilité avec les variables de chaque thème, puis rééchelonnés entre 1 et 100. L'indice de stabilité global n'est pas une moyenne de ces trois sous-indices. Les sous-indices facilitent l'identification des localités qui peuvent nécessiter une attention particulière dans l'un de ces secteurs.

### 7.4 Validation de l'indice de stabilité

L'indice de stabilité et les sous-indices sont validés par rapport aux questions clés sur la perception de la stabilité. Cela permet de s'assurer qu'il existe une relation statistiquement significative entre les scores de stabilité et la perception de la stabilité. La relation a été validée par des régressions logistiques qui indiquent que le score de l'indice de stabilité d'une localité a une corrélation positive et statistiquement significative avec le sentiment de stabilité de la communauté et son sentiment de devoir ou non partir bientôt. Cependant, il n'y a pas de relation discernable entre le score de stabilité et la perception de l'amélioration ou de la détérioration de la situation.

### 7.5 Analyse en composantes principales

L'indice de stabilité est calculé à l'aide d'une technique de réduction de la dimensionnalité appelée analyse en composantes principales (ACP), qui condense **essentiellement les informations de plus de 30 variables en un score de stabilité unique et facilement comparable**. L'ACP donne plus de poids aux facteurs qui ont un impact plus important sur la variabilité des données, ce qui signifie que ces facteurs représentent une plus grande proportion du score de stabilité.

Bien que chacun des indicateurs évalués soit clairement important pour informer la programmation du lien entre l'humanitaire, le développement et la paix, **l'ACP est particulièrement utile pour démontrer l'impact des différents indicateurs les uns sur les autres, et l'influence proportionnelle d'un indicateur donné sur un ensemble de données**. Par exemple, si la disponibilité de l'électricité et l'accès aux soins de santé sont deux facteurs individuellement importants, ils s'influencent aussi fortement l'un l'autre (c'est ce qu'on appelle la colinéarité). L'ACP permet de voir au-delà de la colinéarité et d'appréhender l'influence de manière plus cohérente, ce qui est essentiel pour comprendre des phénomènes complexes comme la nature et les conditions du retour.

### 7.6 Génération de clusters

Pour faciliter l'analyse des groupes de localités, des clusters ont été créés à l'aide de l'algorithme d'apprentissage automatique K-Means, pondéré par la distance géographique. K-Means permet d'identifier les groupes de localités qui sont les plus similaires parmi toutes les données fournies. Ces données comprennent les cinq premières dimensions des résultats de l'analyse en composantes principales générés lors du calcul de l'indice de stabilité, ainsi que la distance géographique entre les points de latitude et de longitude de chaque localité.

### 7.7 Limitations

Certaines localités qui n'étaient pas accessibles pendant la période de collecte des données n'ont pas été évaluées pour des raisons de sécurité ou de logistique. Cela peut avoir introduit un biais car les points de données de certaines des localités les moins sûres ont été exclus de l'analyse. Cela limite la généralisation des résultats de l'indice de stabilité dans les localités extrêmement peu sûres.

Il est important de noter que l'indice de stabilité est basé sur les perceptions de la stabilité et les rapports des informateurs sur les conditions dans leur localité et ne prétend pas fournir une mesure objective de ce sujet complexe. Les informateurs clés ne sont pas choisis au hasard et peuvent avoir des opinions différentes de celles de leurs voisins sur la stabilité de leur localité.

## 7.5 – Indicateurs de l'enquête

### QUESTIONS D'ANCRAGE : PERCEPTION DE LA STABILITÉ

Ces indicateurs clés ont été utilisés pour mesurer la perception de stabilité dans chaque localité. Les indicateurs clés ont ensuite été testés par rapport à chacun des indicateurs thématiques ci-dessous afin d'identifier les indicateurs thématiques les plus influents sur la perception de la stabilité.

#### Sentiment de stabilité dans la localité

*La localité se sent-elle en sécurité et stable ou dangereuse et instable?*

#### Capacité de continuer à vivre dans la localité

*Les habitants de la localité sentent-ils qu'ils doivent partir dans les six prochains mois ?*

#### Changements dans la perception au cours des 6 derniers mois

*Les gens se sentent-ils plus ou moins optimistes quant à l'état de la communauté qu'il y a six mois?*

### ÉCHELLE 1 : MOYENS DE SUBSISTANCE ET SERVICES

#### Accès et qualité des abris

*Proportion de la communauté qui a accès à un abri et aux conditions d'hébergement*

#### Dommages aux maisons

*Niveau des dommages causés aux maisons en raison du conflit et si la reconstruction est en cours*

#### Éducation Primaire

*Accès à l'enseignement primaire et disponibilité d'écoles dans la localité ou dans les villes voisines*

#### Centre de santé et soins médicaux

*Accès à un centre de santé opérationnel dans la localité ou dans la ville voisine.*

#### Marché local

*Si les marchés sont ouverts régulièrement et approvisionnés*

#### Électricité

*Accès et fiabilité de l'électricité dans la localité*

#### Eau potable

*Accès à l'eau potable et disponibilité dans la localité.*

#### Terres agricoles et lieux de pêche

*Étendue des zones de pêche et des terres agricoles utilisées dans la localité*

#### Présence d'employés du secteur public

*Si les employés du secteur public sont présents et comment ils ont réagi au conflit*

#### Internet et technologies des communications

*Accès et fiabilité des services Internet ou téléphoniques*

## 7.5 – Survey Indicators

### SCALE 2: SOCIAL COHESION

#### Occupation illégale d'une maison, d'un terrain et d'un bien

*Terrain, habitat ou propriété occupé illégalement (sans l'autorisation de la famille, des voisins, des autorités locales)*

#### Vol d'effets personnels

*Vol d'effets personnels signalé dans la localité au cours des 6 derniers mois*

#### Vol de bétail signalé

*Vol de bétail signalé dans la localité au cours des 6 derniers mois*

#### Vie publique quotidienne

*Si les résidents sont en mesure d'effectuer des activités de base sans souci (aller au marché, laisser les enfants jouer dehors, vendeurs de rue, etc.)*

#### Soutien de la communauté

*Probabilité de coopération entre voisins en cas de problèmes (tels que l'approvisionnement en eau ou en nourriture) dans la localité*

#### Tension communautaire

*Incidents ou affrontements impliquant deux groupes (religieux, ethniques, éleveurs/agriculteurs, déplacés/rapatriés/communautés d'accueil) dans la localité*

#### Égalité d'accès aux services

*Les populations de la localité ont un accès égal aux services et aux ressources de base, quel que soit leur âge, leur sexe ou leur groupe (ethnie, clan, statut de déplacement)*

#### Documents d'identité

*Niveau de possession ou d'accès aux documents d'identité dans la localité*

#### Participation in Public Affairs

*Level of participation in local public and political life (civil society organizations, unions, committees, social gatherings, religious groups)*

### ÉCHELLE 3 : SÛRETÉ ET SÉCURITÉ

#### Incidents de sécurité récents

*S'il y a eu des incidents de sécurité graves au cours des derniers mois*

#### Incidents de sécurité – Ressources

*Tendances du nombre d'incidents de sécurité liés aux tensions liées aux ressources (vols de bétail, conflits fonciers, etc.) au cours des trois derniers mois*

#### Incidents de sécurité – Groupes armés non étatiques

*Tendances du nombre d'incidents de sécurité liés aux activités du NSAG (enlèvements, attaques terroristes, raids, etc.) au cours des trois derniers mois.*

#### Petite délinquance

*Tendances du nombre de délits mineurs (vol, vol à la tire, vandalisme, intoxication publique, etc.) au cours des trois derniers mois.*

#### Préoccupations de la communauté en matière de sécurité

*Comment les résidents se sentent préoccupés par leur sécurité (enlèvements, criminalité, combats entre groupes armés, etc.).*

#### Présence policière

*Présence de la police/gendarmerie dans la localité*

#### Présence des forces de sécurité

*Présence des forces de sécurité dans la localité*

#### Présence de groupes armés non étatiques

*Présence de groupes armés non étatiques dans la localité*

#### Milices informelles/présence de groupes d'autodéfense

*Présence de milices informelles d'autodéfense et de groupes d'autodéfense dans la localité*

#### Liberté de circulation

*Liberté de circulation des résidents (vers les marchés, vers leurs maisons, vers les lieux de travail, vers les fermes, etc.) dans la localité*

#### Couvre-feu formel

*Couvre-feu formel pour des raisons de sécurité appliqué par l'État*

#### Couvre-feu informel

*Couvre-feu informel imposé par des groupes armés non étatiques*

#### État d'urgence

*Si la localité est sous état d'urgence*

#### Recours juridiques

*Si les résidents ont accès à des recours juridiques pour résoudre les différends*