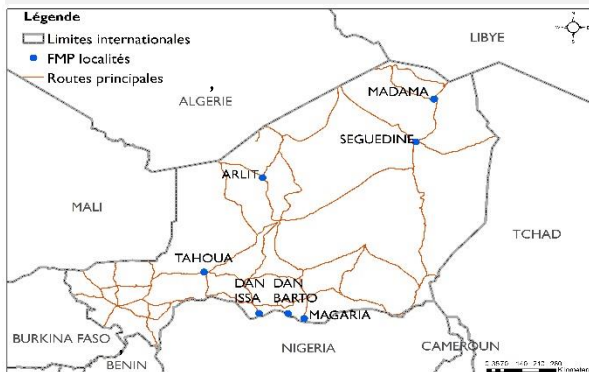


**INTRODUCTION** L'OIM travaille avec les autorités nationales et locales et des partenaires locaux pour identifier et comprendre les mouvements migratoires en Afrique de l'Ouest et du Centre. Le suivi des flux de population (FMP) est une activité qui permet de quantifier et de qualifier les flux, les profils des migrants, les tendances et les routes migratoires sur un point d'entrée, de transit ou de sortie donné. Les données collectées fournissent un aperçu des mouvements migratoires dans la région. **Depuis février 2016, l'OIM Niger effectue un suivi des flux migratoires sur deux points dans la région d'Agadez au Niger: à Séguédine et à Arlit.** Au vu de l'immensité de la région d'Agadez, **un nouveau FMP (Madama) situé à la frontière libyenne a été activé en janvier 2019** pour capter les flux sortants du fait de la multiplication des routes de contournements. Ce nouveau FMP vient compléter celui de Séguédine qui désormais capture uniquement les flux entrants.

## POINTS DE SUIVI DES FLUX DE POPULATIONS AU NIGER



La description et l'utilisation des limites, des noms géographiques et des données connexes figurant sur des cartes et incluses dans ce rapport ne sont pas garanties sans erreur, ni impliquent un jugement sur le statut juridique de tout territoire, ou toute approbation ou acceptation de ces limites par l'OIM.

**MÉTHODOLOGIE** Le suivi des flux de population (Flow Monitoring) est un exercice qui cherche à identifier les zones à forte mobilité transfrontalière et intra régionale. Dans un premier temps, les zones de forte mobilité sont identifiées à l'échelle du pays. Les équipes DTM conduisent ensuite un travail au niveau local pour identifier des points de transit stratégiques (Points de suivi des flux, FMP). Les enquêteurs y collectent les données auprès d'informateurs clés présents aux FMP: il peut s'agir du personnel des gares routières, des fonctionnaires de police ou de douane, de chauffeurs de bus ou camions, ou des migrants eux-mêmes. Un questionnaire de base mêlé à des observations directes permet de collecter des données désagrégées par sexe et nationalité. Au Niger, le point de suivi des flux ont été choisis après consultation avec les acteurs nationaux et locaux impliqués dans la gestion des migrations, en fonction des localisations et des caractéristiques propres aux flux transitant dans le désert du Sahara.

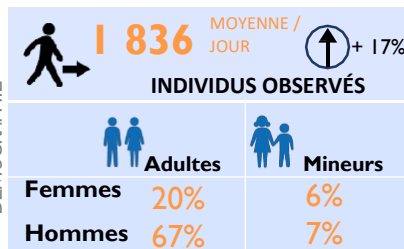
**LIMITES** Les données utilisées dans le cadre de cette analyse sont des estimations et ne représentent qu'une partie des flux existants sur les routes migratoires passant par le pays. La couverture spatiale et temporelle de ces enquêtes est partielle et, bien que la collecte se fasse de manière quotidienne et sur des périodes où les flux sont importants, elle reste partielle à l'échelle de la journée. Enfin, les données sur les vulnérabilités sont basées sur des observations directes des enquêteurs et ne doivent être comprises qu'à titre indicatif.

Trois FMP transfrontaliers ont été installés à la frontière (**Dan Issa, Dan Bardo et Magaria**) entre le Niger et le Nigeria, qui s'étend sur plus de 1000 km. Le but est de mieux comprendre les routes migratoires dans la partie sud du Niger pour compléter les FMP existants à Arlit et Séguédine. Le **FMP de Tahoua** a été activé pour aider à comprendre les flux transitoires internes car il est situé dans le centre du Niger et partage la frontière avec la région de Tillabéry à l'est, le Nigeria au sud et la région d'Agadez et l'Algérie au nord. Un nouveau FMP a été activé à Madama pour capter les flux sortants.

## NIGER

### DÉMOGRAPHIE

(obtenues par observation directe et lors d'entretiens avec des migrants, les chauffeurs, les facilitateurs de la migration clandestines, la police des frontières et les chefs de gare)



DÉMOGRAPHIE

VULNÉRABILITÉS



PROVENANCE ET DESTINATION ENVISAGÉE

Pays d'origine	%	Variation
Niger	89	+ 10 pp
Nigeria	7	- 9 pp
Libye	3	-
Autres	1	- 1 pp

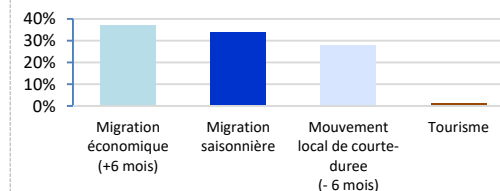
Pays de destination	%	Variation
Niger	72	+ 22 pp
Nigeria	12	- 11 pp
Libya	8	+ 44 pp
Algeria	7	13 pp

Variations calculées par rapport aux données du mois précédent.

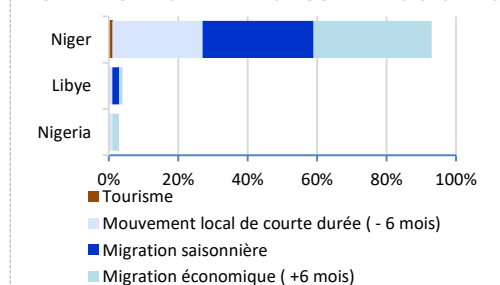
### PROFIL DES VOYAGEURS

(obtenues par observation directe et lors d'entretiens avec des migrants, les chauffeurs, les facilitateurs de la migration clandestines, la police des frontières et les chefs de gare)

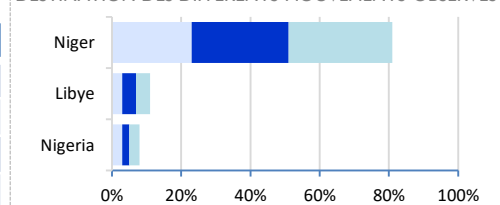
#### TYPES DE MOUVEMENTS OBSERVÉS



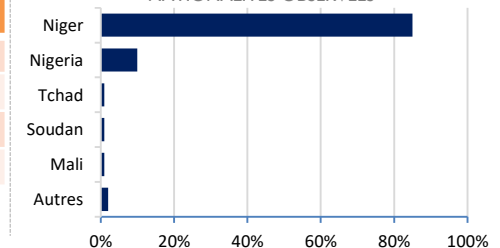
#### PROVENANCE DES DIFFÉRENTS MOUVEMENTS OBSERVÉS



#### DESTINATION DES DIFFÉRENTS MOUVEMENTS OBSERVÉS



#### NATIONALITÉS OBSERVÉES



## RÉSUMÉ SEPTEMBRE 2019

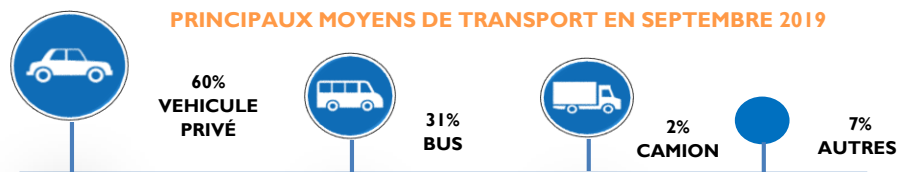
9 720 Individus entrant au Niger

15 218 Individus sortant du Niger

30 152 Individus effectuant un mouvement interne

55 090 Individus observés aux FMP

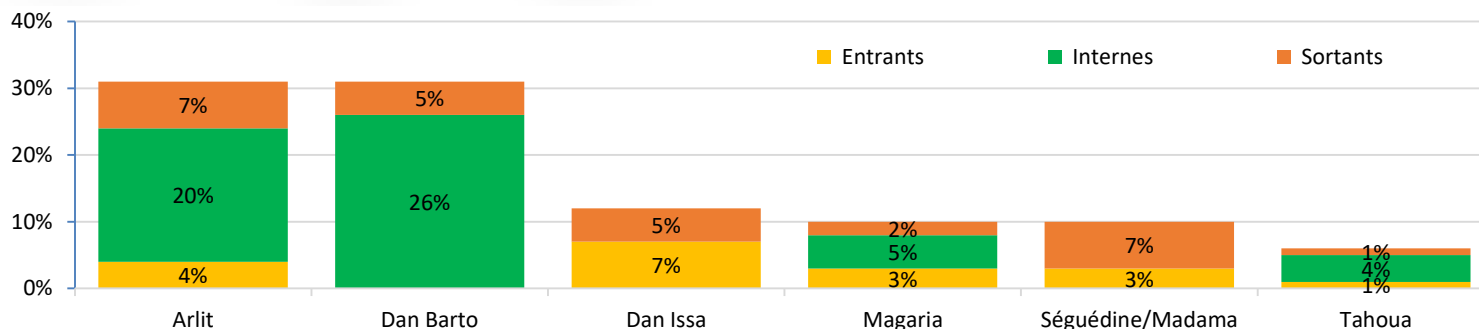
« Toutes les données incluses dans ce rapport sont basées sur des estimations. L'OIM ne présente aucune garantie, ne formule aucune observation quant au caractère opportun, à l'exactitude, la fiabilité, la qualité ou l'exhaustivité des données figurant dans ce rapport. »



7 FMP actifs au Niger

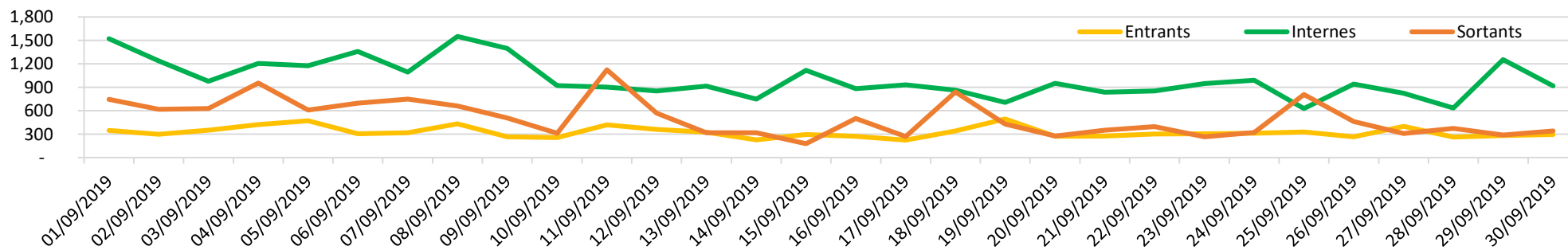
10 Points focaux et d'information

### FLUX OBSERVÉS AUX FMP EN SEPTEMBRE 2019



### FLUX OBSERVÉS EN SEPTEMBRE 2019

- **Les flux entrants:** En général, les flux rentrants observés en Septembre ont diminués par rapport au mois précédent de plus de 3,000 avec une moyenne journalière de 324 comparée à 414 aux mois d'aout.
  - Le plus grand pic (494 individus) a été observé le 19 Septembre.
- La tendance **des flux sortants** est également restée relativement calme tout au long du mois avec une moyenne d'environ 507 individus quittant le Niger à travers les sept FMP chaque jour. Un pic important de 1 124 individus a été observés le 11 septembre.
- **Les mouvements internes** observés au cours du mois de septembre 2019 avaient une moyenne journalière de plus de 1 000 individus effectuant des mouvements internes chaque jour. Ce type de flux a connu 10 grand pics desquels 9 pics ont été observés durant la première quinzaine du mois et le dixième a été constaté le 29 septembre.



## LES OPÉRATIONS DE RECHERCHE ET SAUVETAGE ET LES CONVOIS DE L'ALGÉRIE EN SEPTEMBRE 2019

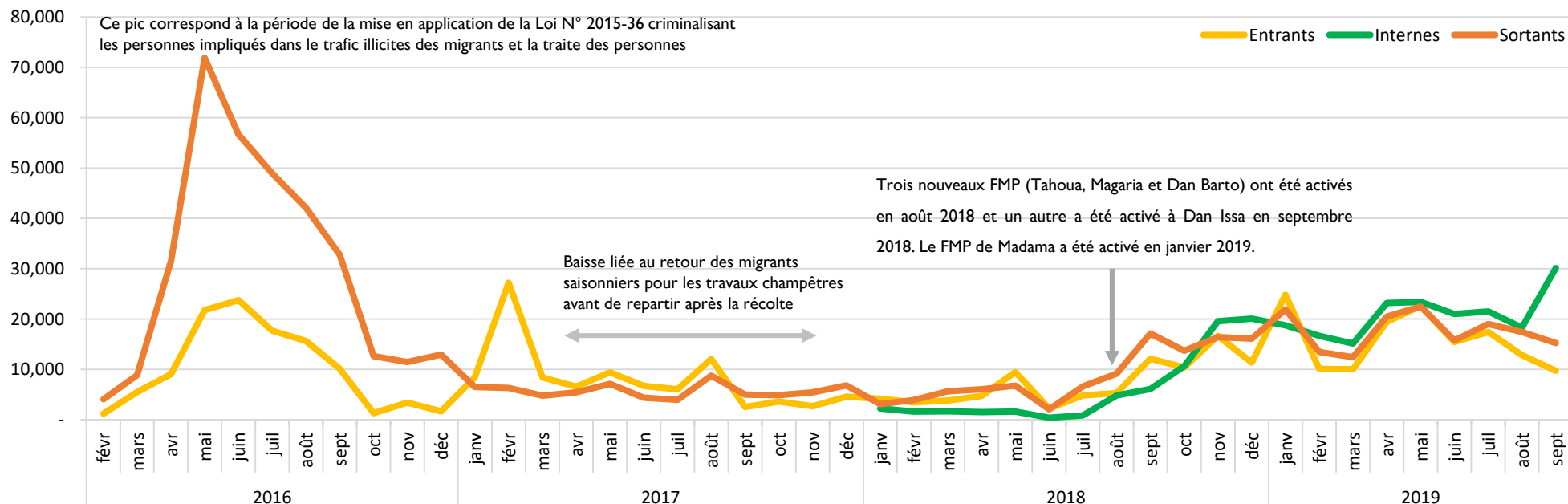
L'OIM Niger mène des opérations de recherche et sauvetage afin d'assister les migrants en difficulté bloqués dans le désert, et soutient également le gouvernement du Niger dans le processus d'enregistrement des migrants arrivant d'Algérie par les convois officiels escortés par les autorités algériennes. Ces deux types de flux entrants ne sont pas inclus dans les données collectées à travers les points de suivi des flux (Flow Monitoring Point, FMP, en anglais) afin d'assurer la qualité des données et d'éviter le double comptage. En effet, en vue de permettre une compréhension plus globale des flux entrants au Niger, en particulier ceux en provenance de l'Algérie, les flux entrants doivent prendre en compte les chiffres de ces deux autres catégories également, s'ajoutant aux chiffres collectés à travers les FMP.

Ainsi depuis octobre 2016, l'OIM, en collaboration avec la Direction Générale de la Protection Civile (DGPC), mène des opérations de recherche et sauvetage pour assister et amener des migrants en détresse bloqués dans le désert vers le centre urbain sécurisé le plus proche de la région d'Agadez. Les opérations de recherche et sauvetage sont effectuées à la fois de manière proactive et réactive au moment de la réception d'une alerte par nos équipes sur le terrain.

De plus, chaque année, des milliers de migrants, dont la majorité sont originaires du Niger, sont rapatriés de l'Algérie vers le Niger dans le cadre d'un accord entre les gouvernements de ces deux pays. L'OIM, à travers le Mécanisme de Réponse et de Ressources pour les Migrants (MRRM), fournit une assistance humanitaire à ces migrants dès leur arrivée au Niger, y compris une aide à l'enregistrement. Les informations sur les opérations de recherche et de sauvetage et les convois officiels sont disponibles sur demande.

Année	TYPES DE FLUX OBSERVÉS			Total
	Entrants	Internes	Sortants	
2016	111 230	-	333 891	445 121
2017	98 306	-	69 430	167 736
2018	88 601	71 223	106 766	256 590
2019	142 354	188 139	158 235	488 728

## NOMBRE DE MIGRANTS OBSERVÉS AUX FMP: FÉVRIER 2016 - SEPTEMBRE 2019



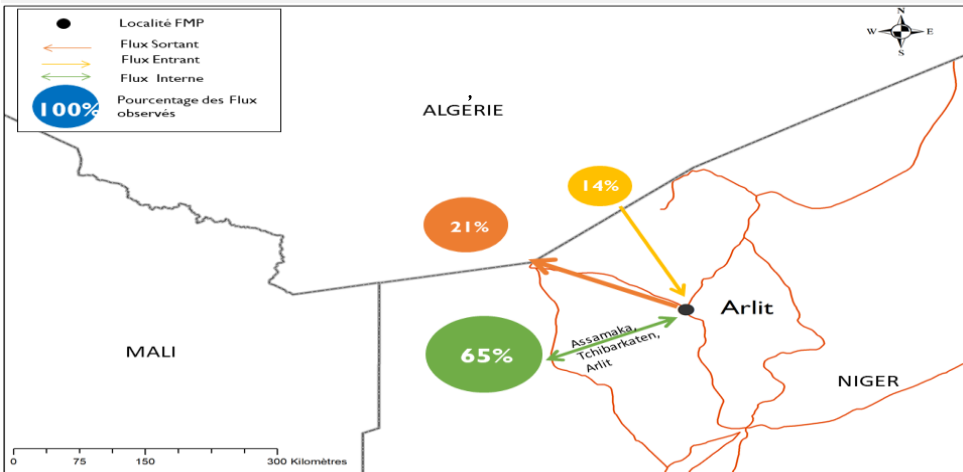
Le point de suivi de flux d'Arlit capte à la fois les flux transfrontaliers, à destination et en provenance de l'Algérie, et les mouvements internes. Le FMP d'Arlit est actif depuis **février 2016**.

Pendant ce mois, plus de flux sortants (3 631) que de flux entrants (2 349) ont été observés. Les principales villes de départ étaient Arlit, Agadez, Tchibarakaten et Assamaka (Niger), tandis que les principales villes de destination comprenaient Arlit, Assamaka et Tchibarakaten (Note: la majorité des individus passant par Arlit choisissent de ne pas divulguer leur destination finale). En réalité, la plupart des individus transitent par Assamaka avec l'intention de se rendre dans des villes algériennes, y compris Inguezzam, Tamanrasset et Tamanghasset. Par ailleurs, les chiffres du FMP n'incluent pas les migrants refoulés ou rapatriés d'Algérie, ceux-ci étant collectés séparément (voir page 3).

La moyenne journalière d'individus observés à ce FMP est en hausse de 5 pour cent par rapport à celle du mois précédent avec une moyenne de 563 individus observés chaque jour. Malgré l'impraticabilité des routes du fait de la saison pluvieuse, la fin de la récolte justifie la hausse de cinq pour cent observée dans la moyenne journalière des individus passant par ce FMP parce que c'est à cette période que les migrants saisonniers nigériens partent en exode pour revenir à l'approche de la saison pluvieuse vers le mois de mai.

Les principales raisons de ces mouvements étaient **les migrations saisonnières** et **les migrations économiques (38% chacun)** suivies des **mouvements locaux de courte durée (24%)**.

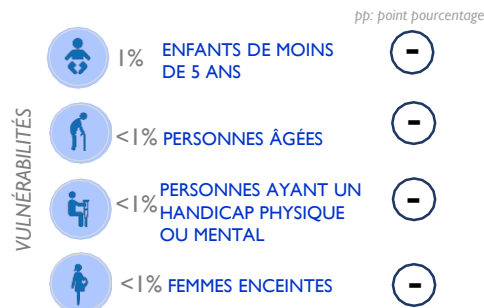
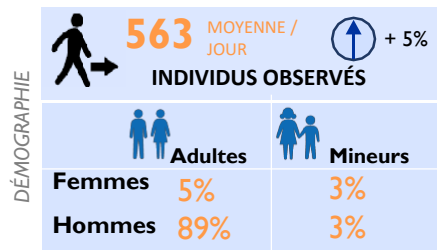
Les principales nationalités observées en août étaient les Nigériens (83%), les Tchadiens (4%), ainsi que les Soudanais (3%) et les Nigériens (2%). Les autres nationalités incluaient les Guinéens, les Camerounais et les Sénégalais entre autres: ils représentaient 8 pour cent du nombre total des personnes observées à ce FMP. À noter que la désagrégation des nationalités observées au FMP n'inclut pas les migrants refoulés et/ou rapatriés d'Algérie à travers les convois officiels et les refoulements (voir page 3).



La description et l'utilisation des limites, des noms géographiques et des données connexes figurant sur des cartes et incluses dans ce rapport ne sont pas garanties sans erreur, ni impliquent un jugement sur le statut juridique de tout territoire, ou toute approbation ou acceptation de ces limites par l'OIM.

## DÉMOGRAPHIE

(obtenues par observation directe et lors d'entretiens avec des migrants, les chauffeurs, les facilitateurs de la migration clandestines, la police des frontières et les chefs de gare)



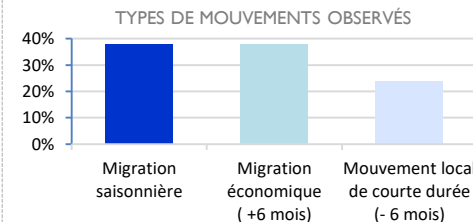
Pays d'origine	%	Variation
Niger	86	- 14
Algérie	14	+14

Pays de destination	%	Variation
Niger	78	- 22
Algérie	22	+22

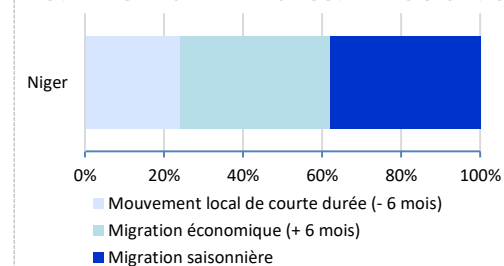
Variations calculées par rapport aux données du mois précédent.

## PROFIL DES VOYAGEURS

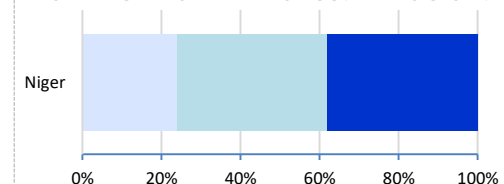
(obtenues par observation directe et lors d'entretiens avec des migrants, les chauffeurs, les facilitateurs de la migration clandestines, la police des frontières et les chefs de gare)



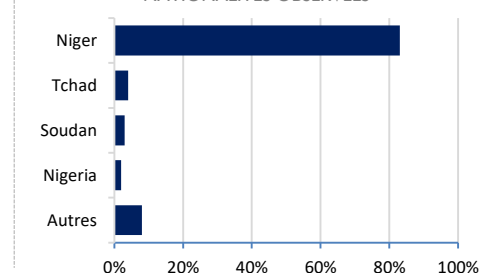
## PROVENANCE DES DIFFÉRENTS MOUVEMENTS OBSERVÉS



## DESTINATION DES DIFFÉRENTS MOUVEMENTS OBSERVÉS



## NATIONALITÉS OBSERVÉES

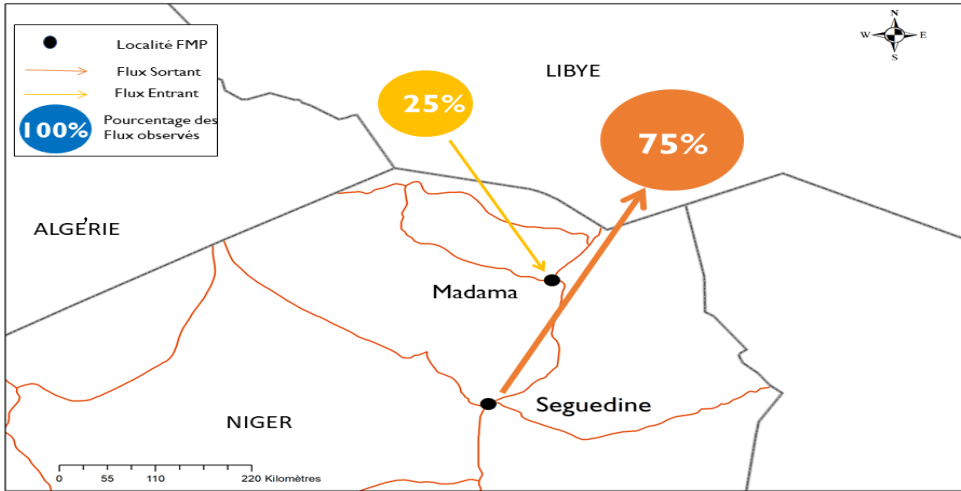


Le point de suivi de flux de **Séguédine** capte les flux transfrontaliers à destination et en provenance des pays voisins, principalement la Libye. Le FMP de Séguédine est actif **depuis février 2016**. Compte tenu de l'immensité de la région d'Agadez qui s'étend sur 703 000 km<sup>2</sup> (plus grande que la France et 21 fois plus grande que la Belgique), **un nouveau FMP (Madama)**, situé près de la frontière libyenne, a été activé en janvier 2019 pour mieux capter les mouvements transfrontaliers dus à la prolifération des routes de contournement afin d'éviter les postes de contrôle frontaliers. Ce nouveau FMP complète celui de **Séguédine, qui capte désormais uniquement les flux entrants, tandis que celui de Madama capte les flux sortants.**

Au cours de ce mois, plus d'individus sortant du pays (4 472 individus représentant 75% de l'ensemble des flux observés) que d'individus entrants (1 461 individus ou 25% des flux totaux) ont été observés. Une moyenne journalière de 198 personnes a été observée traversant le FMP de Séguédine/Madama ce mois-ci, ce qui représente une hausse de 49 pour cent comparé au mois précédent durant lequel 133 individus traversaient le point chaque jour. Cette hausse est liée à la fin de la récolte, période à laquelle les migrants saisonniers nigériens repartent en exode pour revenir dans leurs villages à l'approche de l'hivernage afin de préparer les champs pour la nouvelle saison.

Au cours du mois de septembre 2019, les principales villes de départ et de destination étaient Agadez, lieu d'équipement logistique et carrefour des routes migratoires au Niger et Sebha en Libye. Les principales raisons des mouvements observés étaient les migrations saisonnières (34%) suivies par les migrations économiques et les mouvements locaux de courte durée (33%).

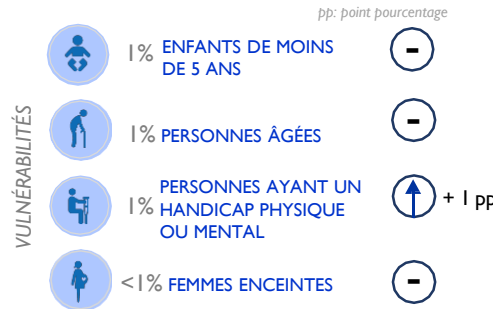
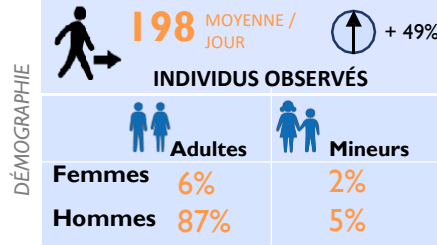
Les principales nationalités observées étaient les Nigériens (91%), suivi des Nigérians (5%), des Maliens et des Tchadiens (1% chacun). Les autres nationalités observées (1% en tout) étaient des Égyptiens, Libyens, Gambiens, Mauritaniens et Ghanéens entre autres.



La description et l'utilisation des limites, des noms géographiques et des données connexes figurant sur des cartes et incluses dans ce rapport ne sont pas garanties sans erreur, ni impliquent un jugement sur le statut juridique de tout territoire, ou toute approbation ou acceptation de ces limites par OIM.

## DÉMOGRAPHIE

(obtenues par observation directe et lors d'entretiens avec des migrants, les chauffeurs, les facilitateurs de la migration clandestines, la police des frontières et les chefs de gare)



PROVENANCE ET DESTINATION ENVISAGÉE

Pays d'origine	%	Variation
Niger	75	+ 12 pp
Libye	25	- 12 pp

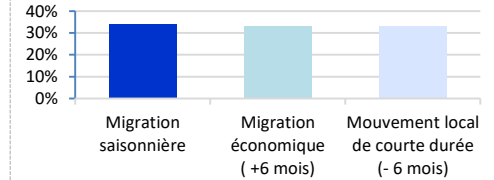
Pays de destination	%	Variation
Libye	75	+ 12 pp
Niger	24	- 12 pp
Tchad	1	-

Variations calculées par rapport aux données du mois précédent.

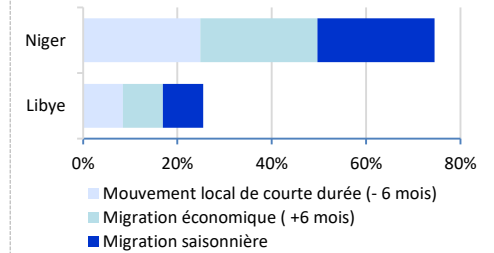
## PROFIL DES VOYAGEURS

(obtenues par observation directe et lors d'entretiens avec des migrants, les chauffeurs, les facilitateurs de la migration clandestines, la police des frontières et les chefs de gare)

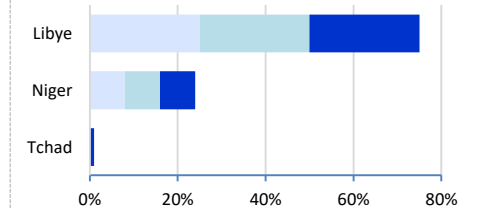
### TYPES DE MOUVEMENTS OBSERVÉS



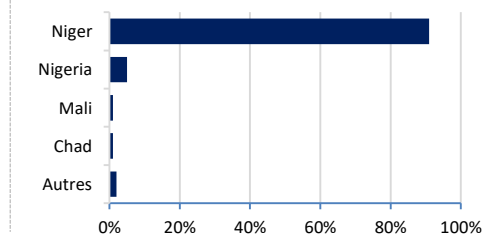
### PROVENANCE DES DIFFÉRENTS MOUVEMENTS OBSERVÉS



### DESTINATION DES DIFFÉRENTS MOUVEMENTS OBSERVÉS



### NATIONALITÉS OBSERVÉES



Le point de suivi de flux de **Magaria** a été établi afin d'observer les flux transfrontaliers entre le Niger et le Nigéria, ainsi que les flux internes. Magaria est une ville située à la frontière avec le Nigéria, où transite un grand nombre d'individus en provenance du Nigéria, ce pays étant l'un des principaux pays d'origine des migrants voyageant vers la Méditerranée. Le FMP de Magaria a été activé en août 2018. Tous les flux transfrontaliers observés à Magaria se dirigeaient soit vers le Niger, soit vers le Nigéria. Ils provenaient principalement des villes de Magaria, Zinder, Dachi, Agadez, Tinkim, Bandé, Dungass, Tanout, Gada et Dogo (au Niger); Babura, Garki, Kano, Babban Mutum et Daura (au Nigéria).

Une moyenne journalière de 183 individus passant par le FMP de Magaria a été observée au cours de ce mois, ce qui représente une baisse de 38 pour cent par rapport au mois précédent avec plus de flux entrants (30%) que de flux sortants (22%), tandis que près de la moitié des flux observés étaient des mouvements internes (48%). Ceci s'explique du fait de la fermeture de la frontière Niger – Nigéria qui a contraint un grand nombre de voyageurs du Niger et du Nigéria à rentrer chacun dans son pays mais aussi les mouvements des fraudeurs qui longent la frontière pour se rendre soit au Niger soit au Nigéria pour des raisons économiques.

Les raisons de la migration pour la majorité des flux étaient les suivantes: **56 pour cent des voyageurs effectuaient des mouvements locaux de court terme tandis que 32 pour cent des individus voyageant ont cité les migrations économiques.** Sept pour cent des voyageurs observés étaient des touristes alors que 5 pour cent des migrants effectuaient une migration saisonnière.

Magaria est principalement utilisée par les commerçants nigériens et nigériens qui entretiennent des échanges économiques depuis des siècles. L'essentiel des produits de première nécessité en destination des régions de Zinder et Diffa transitent par cette localité.

Les deux nationalités transitant par ce FMP en septembre 2019 étaient les Nigériens (86%) et les Nigérians (14%).

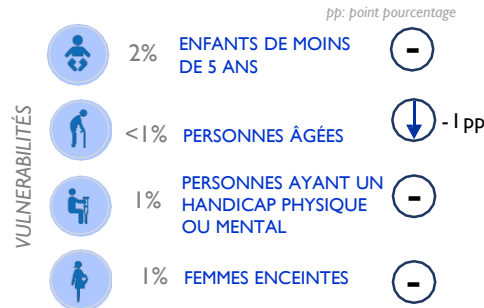
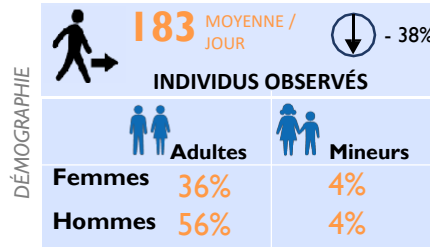
Les migrants transitant par le FMP de Magaria ont essentiellement voyagé en véhicules privés (98%), en camions (1%) et à motos (1%).



La description et l'utilisation des limites, des noms géographiques et des données connexes figurant sur des cartes et incluses dans ce rapport ne sont pas garanties sans erreur, ni impliquent un jugement sur le statut juridique de tout territoire, ou toute approbation ou acceptation de ces limites par OIM.

### DÉMOGRAPHIE

(obtenues par observation directe et lors d'entretiens avec des migrants, les chauffeurs, les facilitateurs de la migration clandestines, la police des frontières et les chefs de gare)



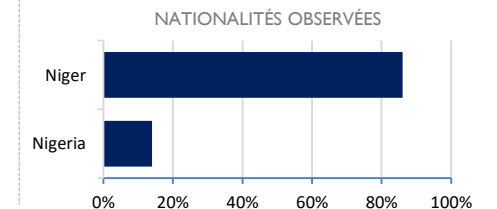
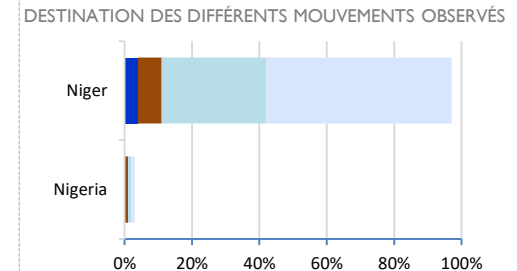
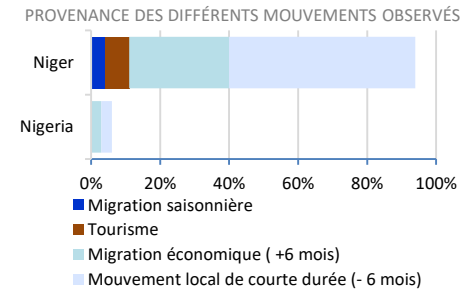
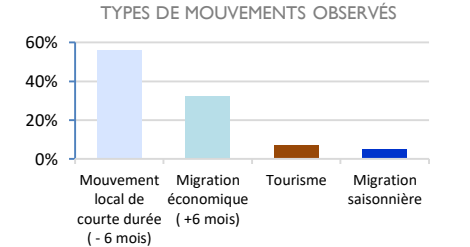
Pays d'origine	%	Variation
Niger	95	+ 30 pp
Nigeria	5	- 30 pp

Pays de destination	%	Variation
Niger	97	+ 16 pp
Nigeria	3	- 16 pp

Variations calculées par rapport aux données du mois précédent.

### PROFIL DES VOYAGEURS

(obtenues par observation directe et lors d'entretiens avec des migrants, les chauffeurs, les facilitateurs de la migration clandestines, la police des frontières et les chefs de gare)



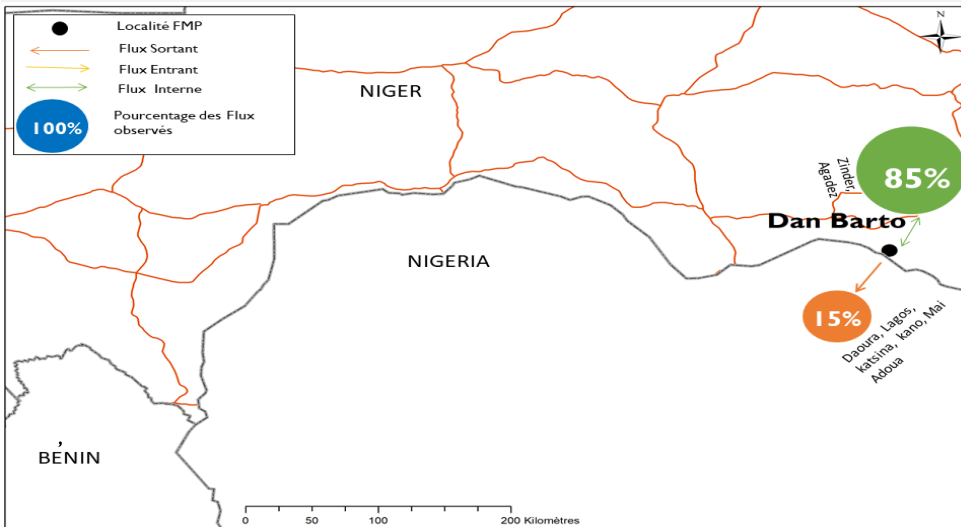
Le point de suivi de flux de **Dan Barto** capte les flux transfrontaliers entre le Niger et le Nigéria. Dan Barto est une ville située près de la frontière avec le Nigéria, où transitent un grand nombre d'individus en provenance du Nigéria, qui est l'un des principaux pays d'origine des migrants voyageant vers la Méditerranée. Le FMP Dan Barto est actif depuis août 2018. **Dan Barto** est principalement utilisé par les commerçants nigériens et nigériens qui entretiennent une relation économique étroite. Les Nigériens se rendent au Niger pour acheter des produits de première nécessité tandis que les Nigériens viennent au Niger pour acheter des matières premières, des animaux et des céréales (mil, haricots, etc.).

Une moyenne journalière de 562 individus transitant par le FMP de Dan Barto a été observée au cours de ce mois, ce qui représente une baisse de (7%) par rapport au mois précédent pendant lequel une moyenne journalière de 602 individus avait été observée. Les flux observés ce mois-ci sont principalement des mouvements internes à la zone (85% des flux) et les 15% restant des mouvements sont des flux sortants. Aucun individu n'a été observé entrant au Niger. Ceci s'explique du fait de la fermeture de la frontière Niger – Nigéria, mesure que la police des frontières du Nigéria respecte strictement. Par contre, quelques rares commerçants du Nigéria sont venus au Niger pour des activités économiques du fait que la fermeture de la frontière par le Nigéria a pour but de bannir l'importation du riz à partir du Niger et du Bénin.

Les raisons évoquées par les migrants étaient essentiellement les **migrations économiques (40%)**, suivies des **migrations saisonnières (39%)** et des **mouvements locaux de courte durée (21%)**.

Les nationalités observées au FMP de Dan Barto sont restées similaires à celles du mois précédent: les Nigériens (85%) et les Nigériens (14%). Le reste (1%) est constitué des Camerounais et des Ghanéens.

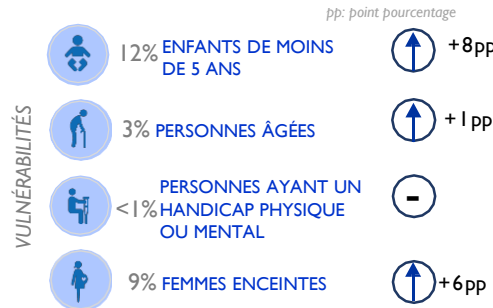
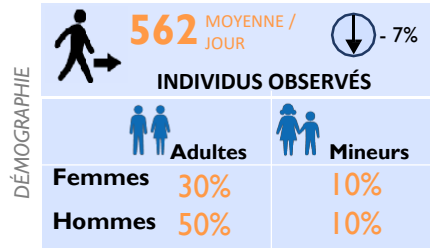
Près de la moitié des voyageurs ont été observés dans les bus (41%), en véhicules privés (38%), puis à pied (12%) et à moto (9%).



La description et l'utilisation des limites, des noms géographiques et des données connexes figurant sur des cartes et incluses dans ce rapport ne sont pas garanties sans erreur, ni impliquent un jugement sur le statut juridique de tout territoire, ou toute approbation ou acceptation de ces limites par l'OIM.

## DÉMOGRAPHIE

(obtenues par observation directe et lors d'entretiens avec des migrants, les chauffeurs, les facilitateurs de la migration clandestines, la police des frontières et les chefs de gare)



Pays d'origine	%	Variation
Niger	100	+ 5 pp

Pays de destination	%	Variation
Niger	85	+ 30 pp
Nigeria	15	- 30 pp

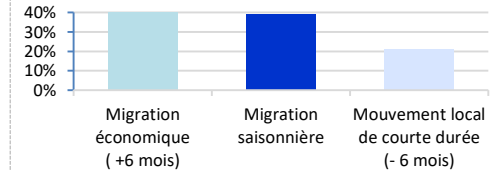
Variations calculées par rapport aux données du mois précédent.

pp: point pourcentage

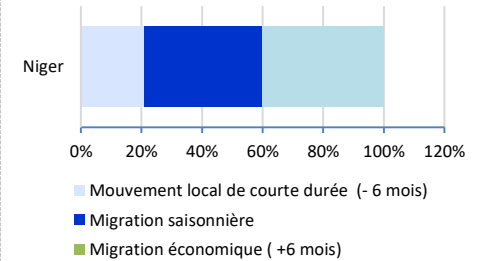
## PROFIL DES VOYAGEURS

(obtenues par observation directe et lors d'entretiens avec des migrants, les chauffeurs, les facilitateurs de la migration clandestines, la police des frontières et les chefs de gare)

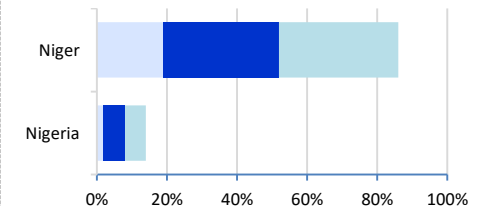
### TYPES DE MOUVEMENTS OBSERVÉS



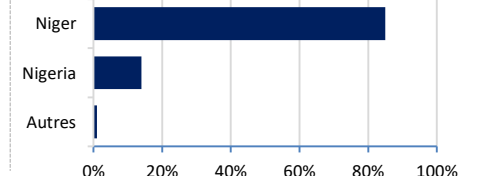
### PROVENANCE DES DIFFÉRENTS MOUVEMENTS OBSERVÉS



### DESTINATION DES DIFFÉRENTS MOUVEMENTS OBSERVÉS



### NATIONALITÉS OBSERVÉES



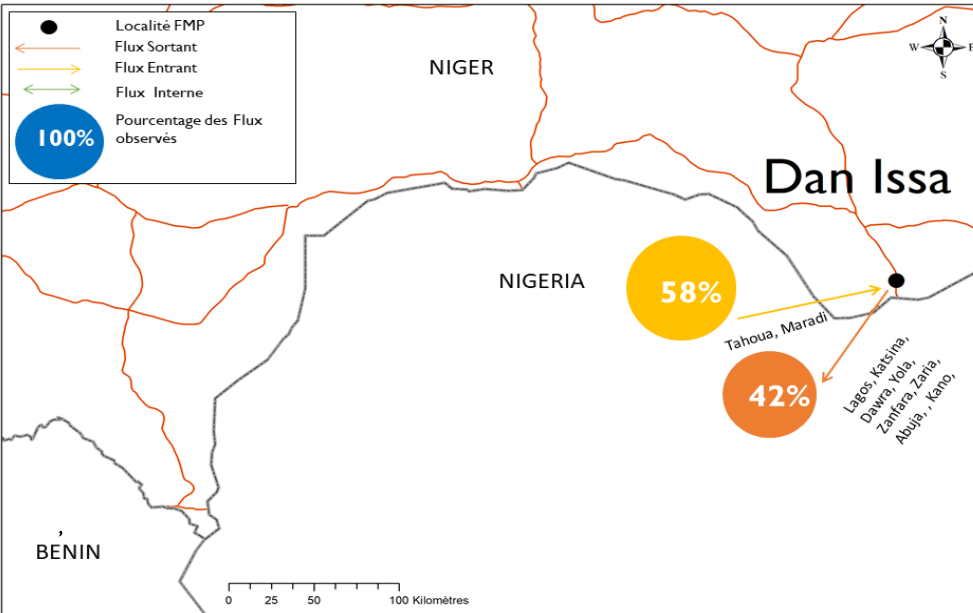
Le point de suivi des flux de **Dan Issa** capture les flux transfrontaliers entre le Niger et le Nigéria. Dan Issa est une ville située près de la frontière avec le Nigéria, à travers laquelle passent d'importants flux en provenance du Nigéria, qui se dirigent souvent vers la Méditerranée via Agadez et la Libye. Le FMP de Dan Issa est actif depuis septembre 2018. Dan Issa est principalement utilisé par les commerçants nigériens et nigérians qui entretiennent des échanges économiques: l'essentiel des produits de première nécessité en destination de Niamey et Maradi transitent par cette localité.

Une moyenne journalière de 221 individus passant par le FMP de Dan Issa a été observée au cours de ce mois avec plus d'individus entrant dans le pays (58%) que d'individus sortant du pays (42%). Tous les flux observés se dirigeaient vers le Niger ou le Nigéria. Ils provenaient principalement des villes de Maradi au Niger; Katsina, Kano, Jibia et Magama au Nigéria. Une baisse de 8 pour cent a été constatée par rapport au mois précédent. Ceci s'explique du fait de la fermeture de la frontière Niger – Nigéria mais aussi les mouvements des fraudeurs qui longent la frontière pour se rendre soit au Niger soit au Nigeria pour des raisons économiques.

Les raisons évoquées par les individus pour motiver leur migration sont **les migrations économiques (57%), les mouvements locaux de courte durée (35%) et les migrations saisonnières (8%)**.

Les individus passant par le FMP de Dan Issa étaient à 78 pour cent des Nigériens, suivis par les Nigérians (19%). Un pour cent d'entre eux étaient des Béninois et des Camerounais.

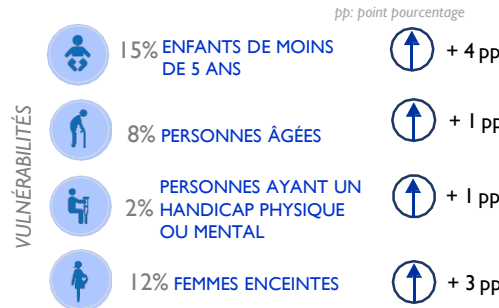
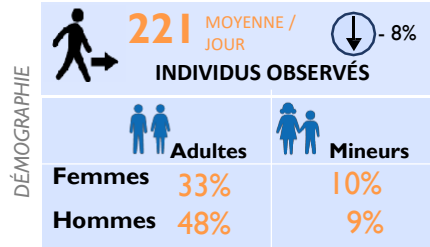
Les moyens de transport utilisés étaient les véhicules privés (70%) et les bus (30%).



La description et l'utilisation des limites, des noms géographiques et des données connexes figurant sur des cartes et incluses dans ce rapport ne sont pas garanties sans erreur, ni impliquent un jugement sur le statut juridique de tout territoire, ou toute approbation ou acceptation de ces limites par OIM.

### DÉMOGRAPHIE

(obtenues par observation directe et lors d'entretiens avec des migrants, les chauffeurs, les facilitateurs de la migration clandestines, la police des frontières et les chefs de gare)



Pays d'origine	%	Variation
Nigeria	58	+ 2 pp
Niger	42	- 2 pp

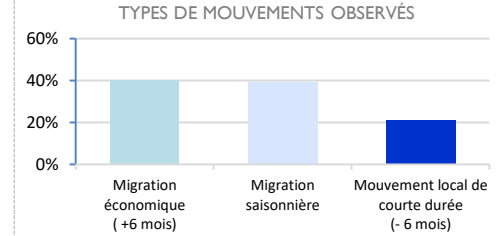
  

Pays de destination	%	Variation
Niger	58	+ 2 pp
Nigeria	42	- 2 pp

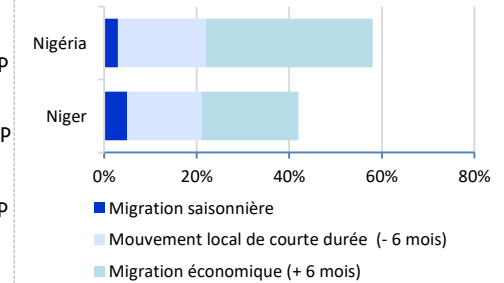
Variations calculées par rapport aux données du mois précédent.

### PROFIL DES VOYAGEURS

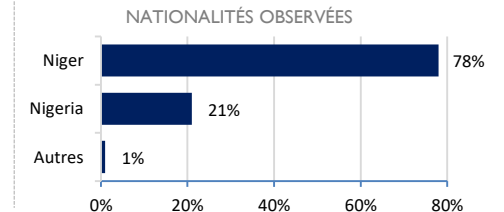
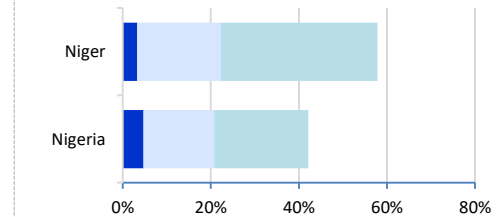
(obtenues par observation directe et lors d'entretiens avec des migrants, les chauffeurs, les facilitateurs de la migration clandestines, la police des frontières et les chefs de gare)



### PROVENANCE DES DIFFÉRENTS MOUVEMENTS OBSERVÉS



### DESTINATION DES DIFFÉRENTS MOUVEMENTS OBSERVÉS





Le point de suivi des flux de Tahoua capte les mouvements transfrontaliers et internes. Tahoua est une ville située au centre du Niger où des migrants ont été observés, notamment en provenance du Nigeria et d'autres pays d'Afrique de l'Ouest tels que le Cameroun, le Bénin, la Côte d'Ivoire, la Gambie et le Mali. Ils comptent emprunter la route d'Agadez pour voyager vers le nord, plus précisément vers l'Algérie et la Libye. Le FMP de Tahoua a été **activé en août 2018**.

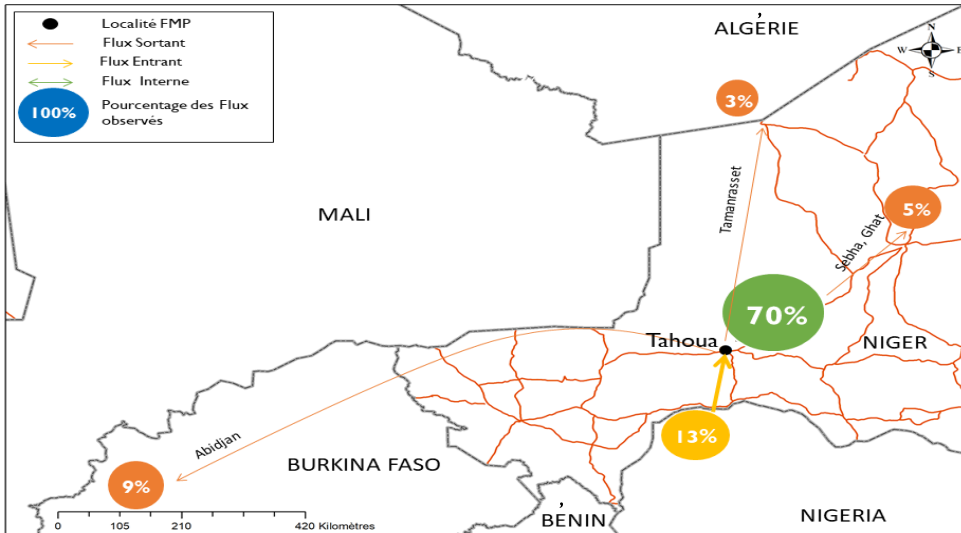
Une **moyenne journalière de 110 individus** passant par le FMP de Tahoua a été observée au cours de ce mois, soit une baisse de 20 pour cent par rapport au mois précédent lorsque 92 individus transitaient chaque jour par le FMP. Les mouvements observés provenaient principalement des villes nigériennes comme Niamey la capitale (32%), Tahoua (19%), Agadez (18%), Arlit (9%), Maradi (8%) et de Zinder (1%). Les autres pays de provenance des flux sont l'Algérie (10%) et la Côte d'Ivoire (3%)

La majorité des mouvements observés à ce FMP (70%) sont internes à la région: ceci est dû au fait que le FMP est situé au centre du pays. Les flux sortants sont quantifiés à 17 pour cent alors que les flux entrants représentent 13 pour cent du total.

Les principales raisons évoquées par les migrants étaient **les migrations saisonnières (42%)** suivies par **les mouvements locaux à court terme (39%)** et **les migrations économiques (19%)**.

Les principales nationalités observées à travers le FMP de Tahoua étaient les Nigériens (86%), les Ivoiriens, les Ghanéens, les Béninois et les Nigérians (2% chacun). Les autres nationalités incluent les Guinéens et les Maliens entre autres et représentent 4 pour cent de l'effectif global observé ce mois-ci.

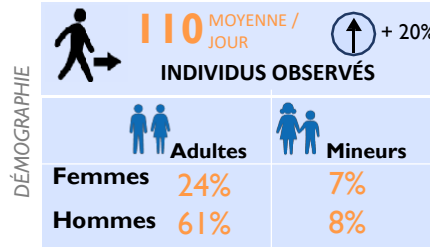
La majorité d'entre eux ont été observés voyageant en bus (81%), en camions (10%) et en véhicules privés (9%).



La description et l'utilisation des limites, des noms géographiques et des données connexes figurant sur des cartes et incluses dans ce rapport ne sont pas garanties sans erreur, ni impliquent un jugement sur le statut juridique de tout territoire, ou toute approbation ou acceptation de ces limites par OIM.

## DÉMOGRAPHIE

(obtenues par observation directe et lors d'entretiens avec des migrants, les chauffeurs, les facilitateurs de la migration clandestines, la police des frontières et les chefs de gare)



pp: point pourcentage



Pays d'origine	%	Variation
Niger	88	+ 8 pp
Algérie	9	- 1 pp
Côte d'Ivoire	3	- 7 pp

Pays de destination	%	Variation
Niger	83	- 7 pp
Libye	5	+ 2 pp
Algérie	3	+ 2 pp
Autres	9	+ 3 pp

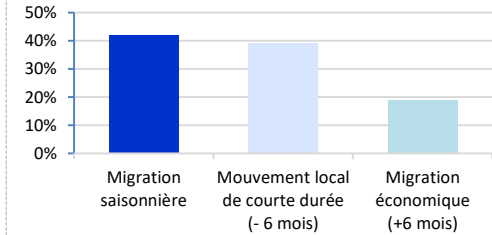
Variations calculées par rapport aux données du mois précédent.

pp: point pourcentage

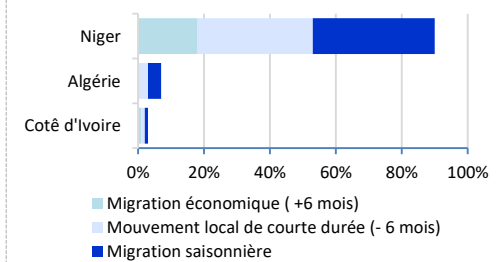
## PROFIL DES VOYAGEURS

(obtenues par observation directe et lors d'entretiens avec des migrants, les chauffeurs, les facilitateurs de la migration clandestines, la police des frontières et les chefs de gare)

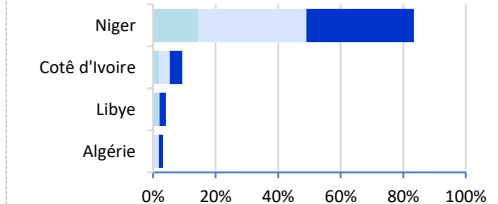
### PRINCIPAUX TYPES DE MOUVEMENTS OBSERVÉS



### PROVENANCE DES DIFFÉRENTS MOUVEMENTS OBSERVÉS



### DESTINATION DES DIFFÉRENTS MOUVEMENTS OBSERVÉS



### NATIONALITÉS OBSERVÉES

