

L'OIM travaille avec les autorités nationales et locales et des partenaires locaux pour identifier et comprendre les mouvements migratoires en Afrique de l'Ouest et du Centre. Le suivi des flux de population (FMP) est une activité qui permet de quantifier et de qualifier les flux, les profils des migrants, les tendances et les routes migratoires sur un point d'entrée, de transit ou de sortie donné. Depuis février 2016, l'OIM Niger effectue un suivi des flux migratoires sur deux points dans la région d'Agadez au Niger: à Séguédine et à Arlit.

Les données collectées fournissent un aperçu des mouvements migratoires dans la région. Les informations sont collectées à partir de sources primaires. Toutefois, ce suivi des flux migratoires ne remplace pas la surveillance des frontières. De même, les résultats présentés dans ce rapport ne reflètent pas la totalité des flux traversant la région d'Agadez du fait de l'immensité du désert du Sahara qui couvre plus de 700 000 km² et de la multitude des voies de contournement.

POINTS DE SUIVI ET DES FLUX DE POPULATION AU NIGER



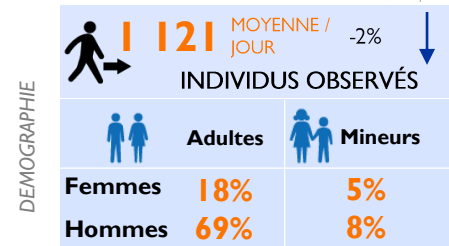
Hormis les 3 FMPs (Dan Barto, Magaria et Tahoua) activés en Aout, **un nouveau FMP a été activé en Septembre au Niger (Dan Issa)**. Le but est de mieux comprendre les routes migratoires dans la partie sud du Niger pour compléter les FMP existants à Arlit et Séguédine. Trois FMP transfrontaliers ont été installés à la frontière (**Dan Issa, Dan Barto et Magaria**) entre le Niger et le Nigeria, qui s'étend sur plus de 1 000 km. Le **FMP de Tahoua** a été activé pour aider à comprendre les flux transitoires internes car il est situé dans le centre du Niger et partage la frontière avec la région de Tillabery à l'est, le Nigeria au sud et la région d'Agadez et l'Algérie au nord.

MÉTHODOLOGIE Le suivi des flux de population (FMP) est un travail d'enquêtes qui vise à mettre en lumière les zones particulièrement sujettes aux migrations transfrontalières et intra régionales. Dans un premier temps, les zones de forte mobilité sont identifiées à l'échelle du pays. Les équipes DTM conduisent ensuite un travail au niveau local pour identifier des points de transit stratégiques. Les enquêteurs collectent les données auprès d'informateurs clés présents sur le point de suivi des flux: il peut s'agir du personnel des gares routières, des fonctionnaires de police ou de douane, de chauffeurs de bus ou camions, ou des migrants eux-mêmes. Un questionnaire de base mêlé à des observations directes permet de collecter des données désagrégées par sexe et nationalité. Au Niger, les points de suivi des flux ont été choisis après consultation avec les acteurs nationaux et locaux impliqués dans la gestion des migrations, en fonction des localisations et des caractéristiques propres aux flux transitant dans le désert du Sahara. La collecte de données se fait de manière quotidienne sur des plages horaires où les flux sont les plus importants.

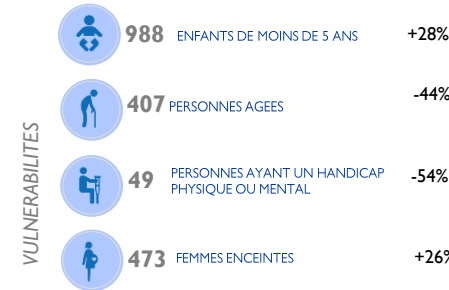
LIMITES Les données utilisées dans le cadre de cette analyse, sont des estimations et ne représentent qu'une partie des flux existants sur les axes, Agadez - Arlit - Assamaka, et Agadez - Séguédine - Sebha et les routes du sud du pays. La couverture spatiale et temporelle de ces enquêtes est partielle et, bien que la collecte se fasse de manière quotidienne et sur des périodes où les flux sont importants, elle reste partielle à l'échelle de la journée. Enfin, aucune information n'est collectée sur les flux existant en dehors des plages horaires couvertes. Les données sur les vulnérabilités sont basées sur des observations directes des enquêteurs et ne doivent être comprises qu'à titre indicatif.

PROFIL DES VOYAGEURS

(obtenues par observation directe et lors d'entretiens avec des migrants, les chauffeurs, les facilitateurs de la migration clandestines, la police des frontières et les chefs de gare)



Variations calculées en pourcentage par rapport aux données du mois précédent

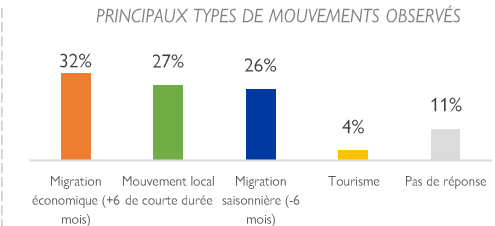


Variations calculées par rapport aux données du mois précédent.

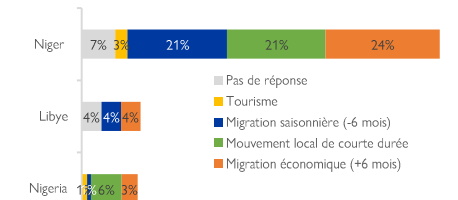
PROVENANCE ET DESTINATION

Provenances des transports	#	Variation en %
NIGER	26,839	+5%
NIGERIA	4,889	+19%
LIBYA	2,822	-27%
OTHER	201	+20%

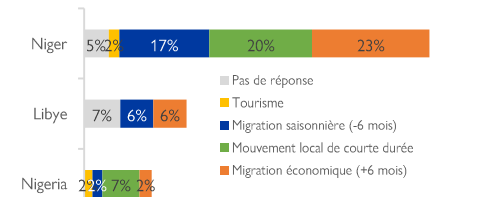
Destinations envisagées	#	Variation en %
NIGER	24,790	+12%
NIGERIA	5,340	-14%
LIBYA	4,408	-36%
OTHER	213	-7%



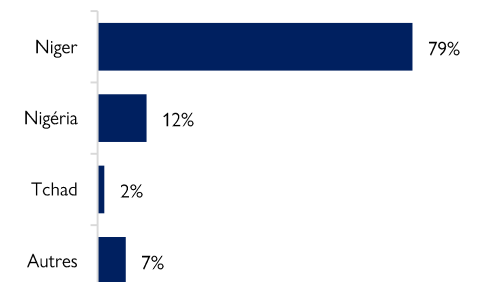
PROVENANCE DES DIFFÉRENTS MOUVEMENTS OBSERVÉS



DESTINATION DES DIFFÉRENTS MOUVEMENTS OBSERVÉS



PRINCIPALES NATIONALITÉS OBSERVÉES



TENDANCES OCTOBRE 2018*

Au cours du mois de septembre 2018, 34 751 personnes ont été observées transitant par les 6 FMP actifs. Les flux sortants (13 728 personnes) représentent 40% des flux, tandis que les flux entrants (10 379 personnes) représentent 29%. De plus, 31% représentant 10 644 personnes ont été observées dans les mouvements internes.

Le flux sortant observé peut être rangé comme suit: Séguédine 32% suivi de Magaria 22%, Arlit (18%) et Dan Barto (17%). 9% des flux sortants ont été observés au FMP de Dan Issa et 2% au FMP de Tahoua.

La plupart des flux entrants ont été observés aux FMP de Séguédine (27%), Magaria (27%), Dan Issa (17%), Arlit (14%), Dan Barto (14%) et Tahoua 1%. Les mouvements internes sont principalement observés au FMP de Dan Barto (45%), suivi d'Arlit (35%) et de Magaria (20%).

TENDANCES MIGRATOIRE EN 2018*

Les données présentées dans le graphique ci-dessous présentent le nombre total de migrants identifiés aux points de suivi des flux (FMP) d'Arlit et de Séguédine pour la période janvier 2017 - septembre 2018, de même que les tendances observées aux 4 nouveaux FMP desquels trois ont été activés en Aout et un en septembre 2018. Le mois de juin 2018 avait connu le plus petit nombre d'individus observés au FMPs en 2018. En revanche, le mois de Septembre 2018 a enregistré le plus grand nombre d'individus observés dans l'année.

La hausse des flux observée en septembre 2018 peut aussi être liée au fait que les migrants revenus au Niger au début de la saison pluvieuse retournent après la récolte (Aout et Septembre). Les migrants Nigériens généralement des milieu ruraux gardent leurs récoltes dans des greniers et partent en exode pour revenir à l'approche de la saison pluvieuse généralement entre Mai et Juin .

COMPARAISON ENTRE 2017 & 2018*

L'analyse des données montre un schéma général de plus de migrants arrivant au Niger plutôt que de quitter le Niger de janvier à août 2017 pour **les FMP d' Arlit et Séguédine**, avec un pic observé en février 2017 (27 230 individus).

Cette augmentation peut être attribuée à trois phénomènes: contrôle de la migration, y compris la criminalisation des personnes impliquées dans la migration irrégulière; la détérioration de la situation sécuritaire en Libye; et les efforts de rapatriement des ressortissants nigériens d'Algérie. Cependant, la tendance s'inverse avec plus de flux sortants que les flux entrants de septembre 2017 à Avril 2018. Puis en Septembre 2018, la tendance s'est inversée avec le plus grand nombre de migrants enregistrés entrant au Niger en 2018.

6 FMP actifs au Niger

9 Points focaux d'information

10 379 Individus entrant au Niger

13 728 Individus sortant du Niger

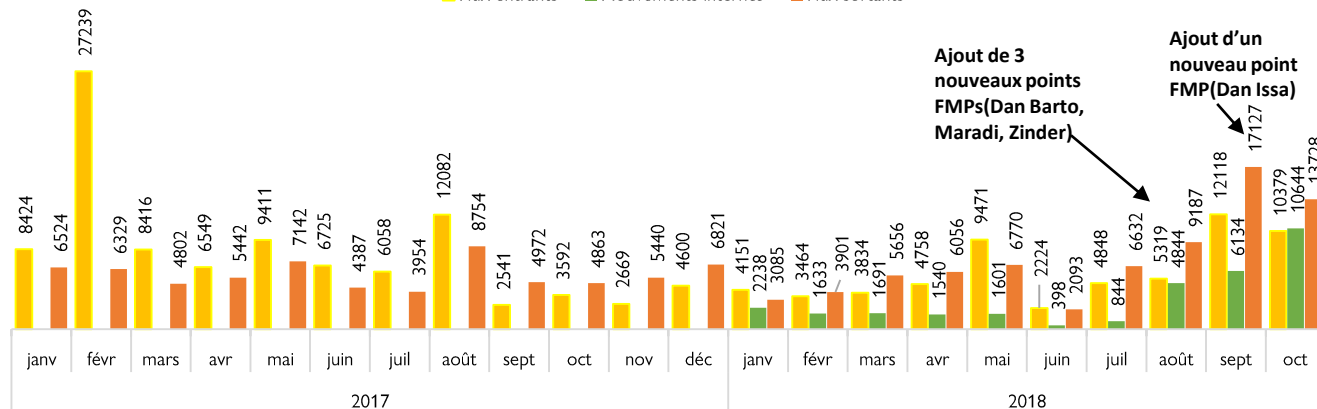
10 644 Individus effectuant un mouvement interne

34 751 Individus observés au FMP

« Toutes les données incluses dans ce rapport sont basées sur des estimations. L'OIM ne présente aucune garantie, ne formule aucune observation quant au caractère opportun, à l'exactitude, la fiabilité, la qualité ou l'exhaustivité des données figurant dans ce rapport »

NOMBRE DE MIGRANTS OBSERVES DANS AUX 6 FMP DU NIGER (JAN 2017 – OCTOBRE 2018)

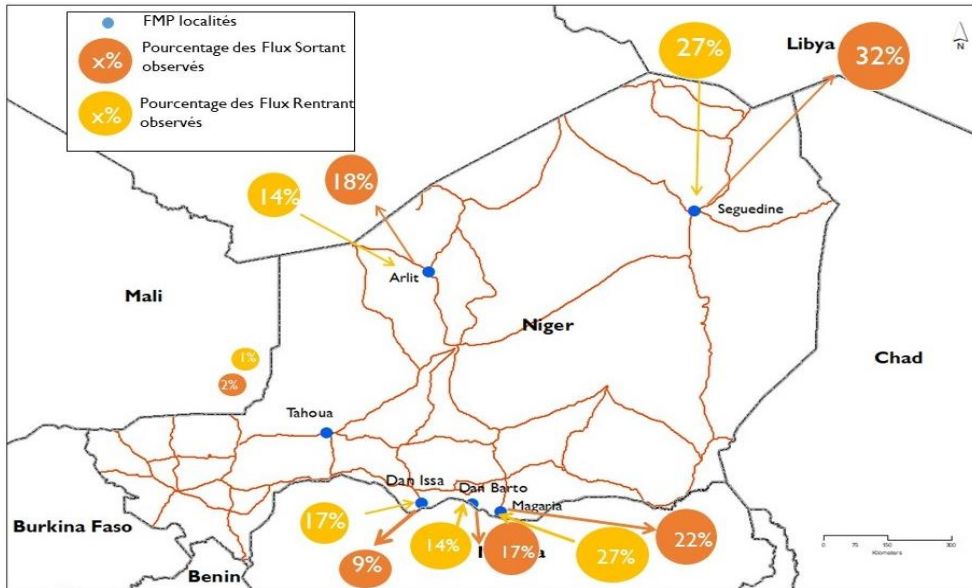
■ Flux entrants ■ Mouvements internes ■ Flux sortants



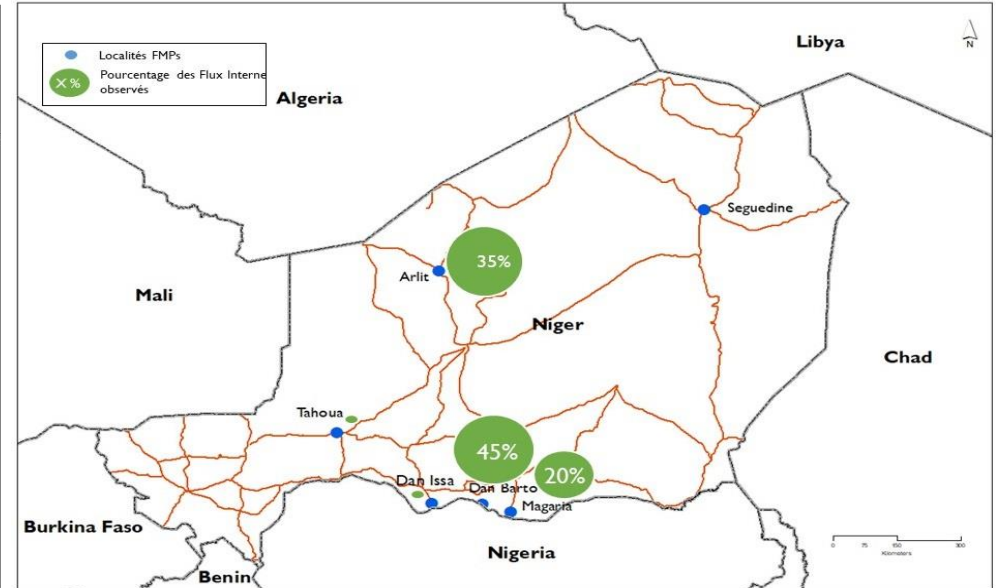
TYPES DE FLUX OBSERVES

Année	Flux entrants	Flux sortants	Mouvements internes	Total
2016	111 230	333 891	-	445 121
2017	98 306	69 430	-	167 736
2018	60 566	74 235	31 567	166 368

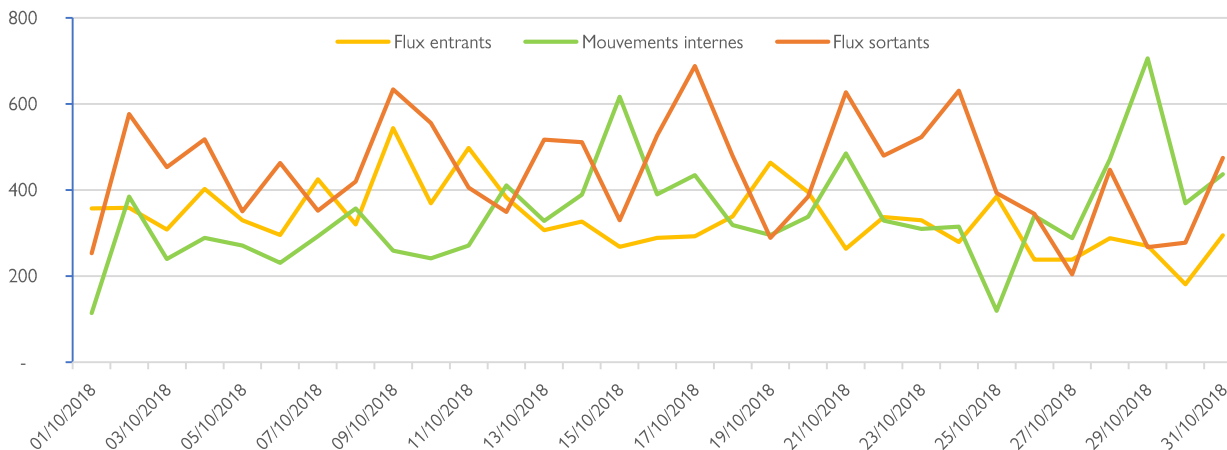
FLUX TRANSFRONTALIERS



FLUX INTERNES



EVOLUTION DES INDIVIDUS OBSERVES AUX 6 FMP DU NIGER EN OCTOBRE 2018



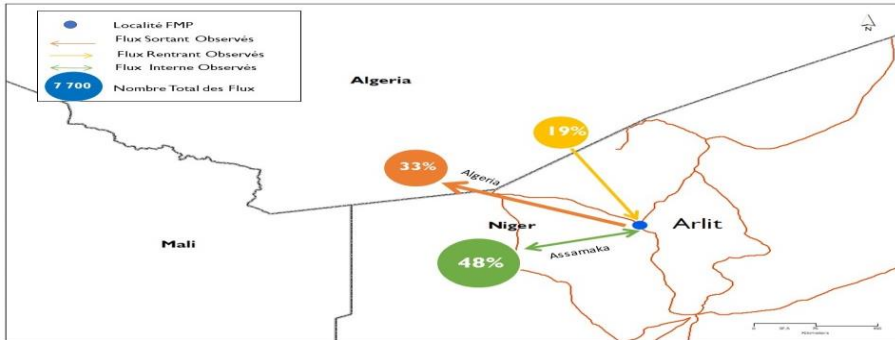
- La majorité des flux sont transfrontaliers (69%), la majorité des migrants ont traversé la frontière avec le Nigéria (37%), la Libye (21%) suivi par l'Algérie (11%).
- Une proportion plus faible (31%) à été observé pour le mouvements internes; la majorité des mouvements internes ont été observé aux FMP de Dan Barto, d'Arlit et de Magaria. 45% des mouvements internes ont été observe au FMP de Dan Barto suivi par Arlit (35%) et Magaria (20%).
- Au courant du mois d'octobre 2018, plus de flux sortants qu'entrants ont été observés avec 13 728 individus observés quittant le Niger contre 10 379 individus entrants au Niger. Pour les flux sortants, une moyenne quotidienne de 442 individus quittant le Niger a été observée contre une moyenne journalière de 335 personnes entrants au Niger.
- Les données du graphiques montrent l'évolution des flux observé aux 6 FMP actifs au Niger en Octobre 2018. En moyenne, 1 121 individus par jour ont été enregistrés aux FMP au cours du mois d' Octobre.

Le point de suivi de flux d'Arilit capture à la fois les flux transfrontaliers à destination et en provenance de l'Algérie, ainsi que les mouvements internes. Le FMP Arilit est actif depuis février 2016.

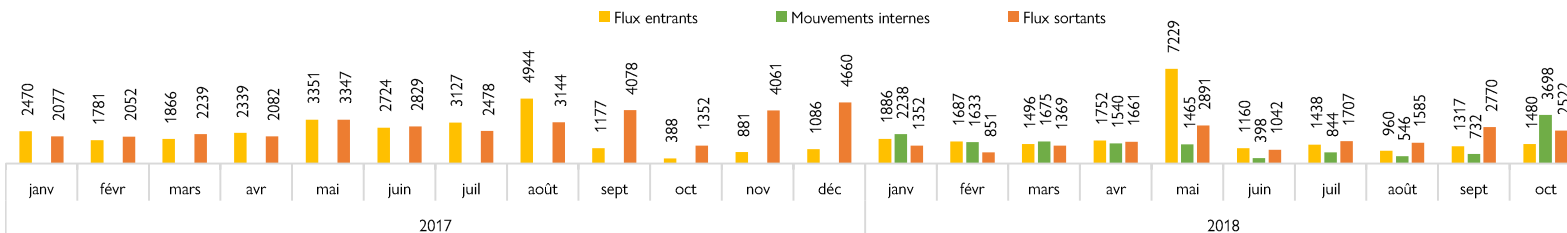
Durant ce mois, plus de flux sortants (2 522) que de flux entrants (1 480) ont été observés. Les principales villes de départ étaient Arilit, Assamaka et Agadez (Niger), tandis que les principales villes de destination comprenaient: les villages d'Assamaka, d'Arilit et des villages Algériens situés à proximité de la frontière (note: la majorité des migrants passant par Arilit choisissent de ne pas divulguer leur destination finale).

En réalité, la plupart des migrants transitent par Assamaka et ayant l'intention de se rendre dans des villes algériennes, y compris Inguezam). Par rapport au mois précédent, le nombre des individus dans le flux sortants est en hausse alors que celui des flux entrants et en baisse. Ainsi le flux sortant a augmenté de 9% alors que le flux entrant est en baisse de 12%. Cela peut aussi être liée au fait que les migrants revenus au Niger au début de la saison pluvieuse retournent après la récolte (Aout et Septembre). Les migrants Nigériens généralement des milieu ruraux gardent leurs récoltes dans des greniers et partent en exode pour revenir à l'approche de la saison pluvieuse généralement entre Mai et Juin .

Les principales raisons de ce mouvement continuent d'être les **économiques** (51%) et **migrations saisonnières** (49%). Les Nigériens (58%), les Nigériens et les Tchadiens (7% chacun) et les Soudanais (5%), les autres nationalités incluent les Maliens, les Burkinabés, les Guinéens, les Camerounais et les Sénégalais entre autres.

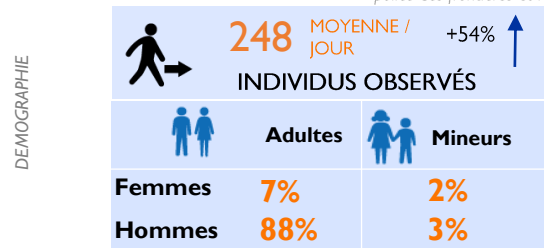


TOTAL MENSUEL DES MIGRANTS OBSERVES DANS AU FMP D'ARLIT (JAN 2017 - OCTOBRE 2018)



PROFIL DES VOYAGEURS

(obtenues par observation directe et lors d'entretiens avec des migrants, les chauffeurs, les facilitateurs de la migration clandestines, la police des frontières et les chefs de gare)



PRINCIPAUX MOYENS DE TRANSPORT

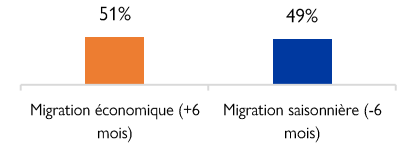


Flux sortants: Le flux sortant le plus élevé a été observé en décembre 2017 (4 660 personnes). Le nombre de migrants passant par ce FMP de janvier à octobre 2018 (17 750) montre une diminution de 31% par rapport à la même période de l'année précédente (25 678).

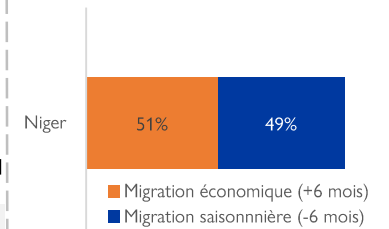
Flux entrants: La plus forte entrée a été observée en mai 2018 (7 229 personnes), période à laquelle les migrants Nigériens reviennent dans vers pour préparer leurs champs à l'approche de la saison pluvieuse. Le nombre d'individus entrant au Niger est à la baisse avec 20 405 personnes observées de janvier à octobre 2018, contre 24 167 pour la même période en 2017, ce qui représente une diminution de 16%.

Mouvements internes: De janvier à Octobre 2018, 14 769 personnes ont été observées en transit par le FMP Arilit, dont 3 698 en octobre (25% du total des flux internes depuis le début de l'année).

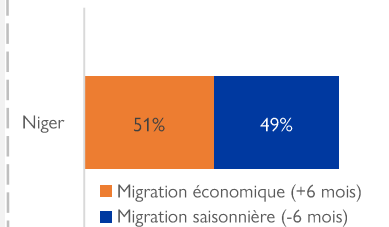
PRINCIPAUX TYPES DE MOUVEMENTS OBSERVÉS



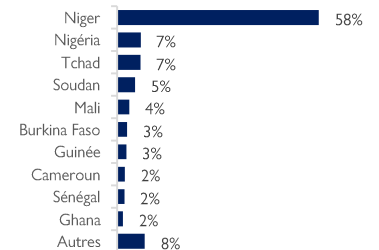
PROVENANCE DES DIFFÉRENTS MOUVEMENTS OBSERVÉS



DESTINATION DES DIFFÉRENTS MOUVEMENTS OBSERVÉS



PRINCIPALES NATIONALITÉS OBSERVÉES



Le point de suivi de flux de Séguédine capture les flux transfrontaliers à destination et en provenance des pays voisins, principalement la Libye. La Séguédine FMP est active depuis février 2016.

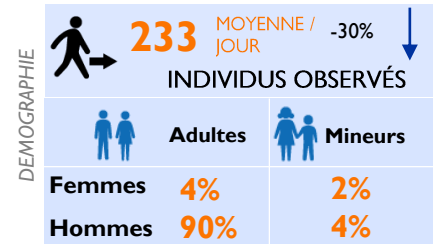
Une moyenne journalière de 233 personnes a été observée traversant le FMP de Séguédine ce mois-ci, ce qui est représenté une baisse de 30% comparé au mois précédent ou 335 individus traversaient le point chaque jour. Au cours du mois d'octobre 2018, davantage des individus sortants que des individus entrants ont été observés. Les principales villes de départ et de destination étaient Agadez (Niger) et Sebha (Libye). Par rapport au mois précédent, les flux sont en baisse d'environ 28%. Cette baisse est peut-être due au fait que les migrants nigériens engagés dans des activités agricoles repartent généralement après la récolte qui commence généralement en août et fini en septembre.

Les principales raisons des mouvements observés restent presque les mêmes que pendant les mois précédents: **migration économique** (34%) et **mouvement local à court terme** (33%), toutefois 1/3 des individus observés n'ont pas répondu à cette question. Les principales nationalités observées sont les Nigériens (94%), les Nigériens (3%), les Soudanais et Tchadiens (1% chacun).

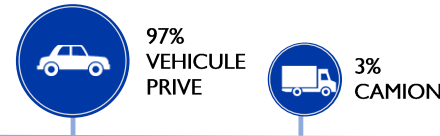


PROFIL DES VOYAGEURS

(obtenues par observation directe et lors d'entretiens avec des migrants, les chauffeurs, les facilitateurs de la migration clandestines, la police des frontières et les chefs de gare.)



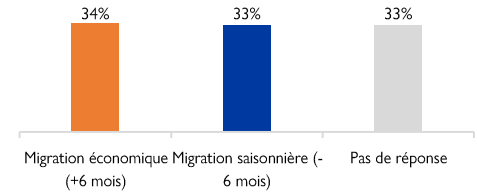
PRINCIPAUX MOYENS DE TRANSPORT



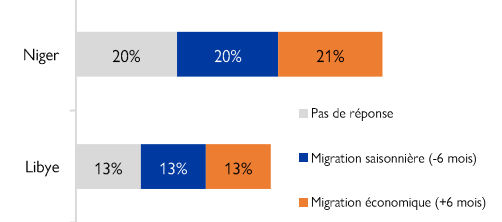
Flux entrants: Dans l'ensemble, le nombre de personnes entrant au Niger a diminué depuis février 2017.

Flux sortants: À partir de février 2018, le nombre de personnes quittant le Niger est passé de 3 050 en février à 4 287 en mars 2018, 4 395 en avril et a diminué à 3 879 en mai 2018 et 1 051 en juin. En outre, 6 178 personnes ont quitté le Niger via le FMP de Séguédine en Septembre 2018, soit le nombre le plus élevé enregistré en 2018 pour les flux sortants. Comparé au mois précédent le nombre des personnes quittant le Niger est en baisse de 29%.

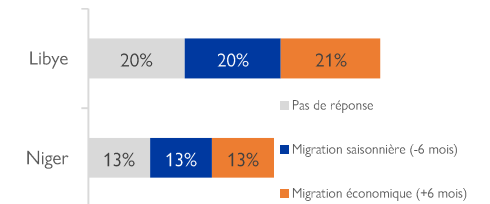
PRINCIPAUX TYPES DE MOUVEMENTS OBSERVÉS



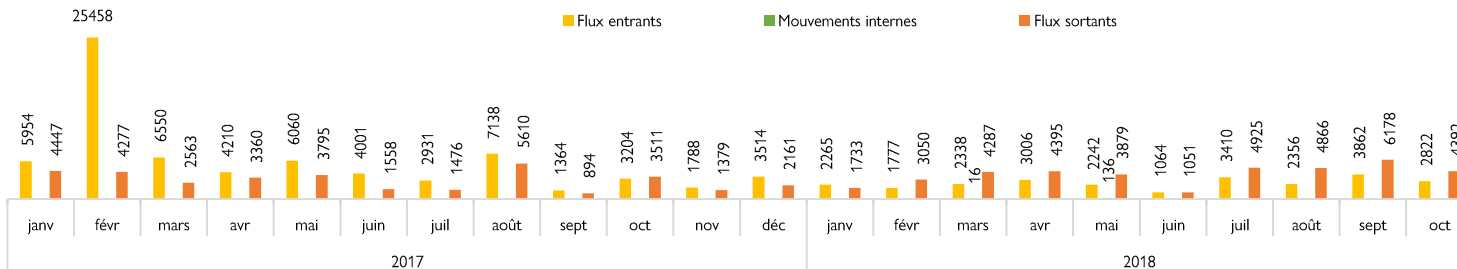
PROVENANCE DES DIFFÉRENTS MOUVEMENTS OBSERVÉS



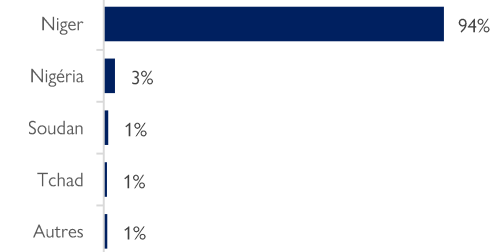
DESTINATION DES DIFFÉRENTS MOUVEMENTS OBSERVÉS



TOTAL MENSUEL DES MIGRANTS OBSERVÉS DANS LE FLUX AU FMP DE SEGUEDINE (JAN 2017 - OCTOBRE 2018)



PRINCIPALES NATIONALITÉS OBSERVÉES

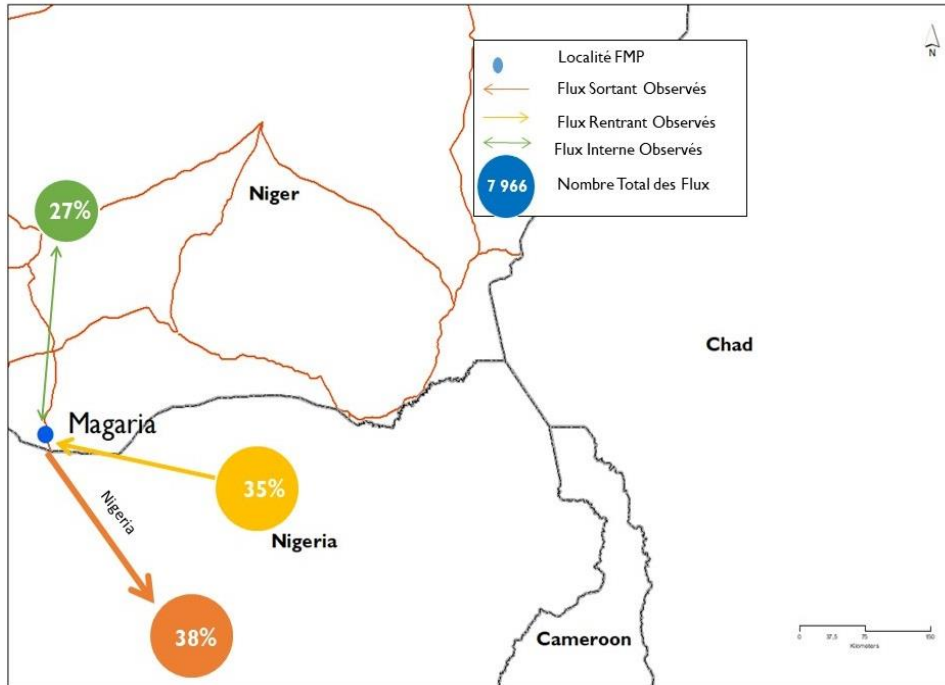


Le point de suivi de flux de Magaria a été établi pour observer les flux transfrontaliers entre le Niger et le Nigeria ainsi que les flux internes. Magaria est une ville située à la frontière avec le Nigeria, où transitent de grands volumes de flux en provenance du Nigeria, le Nigeria étant l'un des principaux pays d'origine des migrants voyageant vers la Méditerranée. Le FMP de Magaria a été activé en août 2018. Une moyenne journalière de 257 individus passant par le FMP de Magaria a été observée au cours de ce mois avec plus de flux sortants (38%) que des flux entrants (35%), mais une petite proportion des mouvements sont internes (27%). Tous les flux observés se dirigeaient vers le Niger et le Nigeria. Ils proviennent principalement des villes de : Magaria, Zinder et Dachi (Niger); Kano, Babura, Garki (Nigeria).

Les raisons de la migration pour la majorité des flux ont été classées comme **mouvements locaux de courte terme (65%)** et **migrations économiques (34%)**, tandis que (1%) des personnes observées ce mois-ci sont des touristes. Magaria est principalement utilisé par les commerçants nigériens et nigérians qui entretiennent un échange économique depuis des siècles.

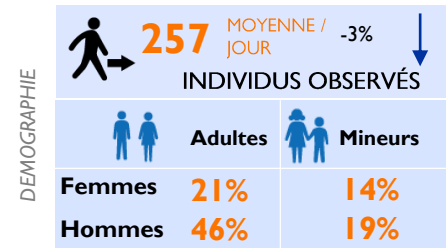
Les principales nationalités traversant ce FMP sont : les Nigériens (82%) et les Nigérians (18).

Les principaux moyens de transport utilisés étaient les véhicules privés (93%), suivis des bus (5%), des motos et camions (1% chacun).



PROFIL DES VOYAGEURS

(obtenues par observation directe et lors d'entretiens avec des migrants, les chauffeurs, les facilitateurs de la migration clandestines, la police des frontières et les chefs de gare)



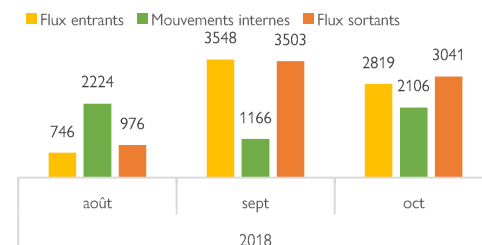
↑ Augmentation ↓ Baisse □ Constant
Variations calculées en pourcentage par rapport aux données du mois précédent



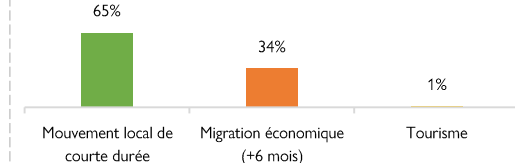
PROVENANCE

Provenances des transports	#	Variation(%)
NIGER	6 292	-63
NIGERIA	1 668	-29
AUTRES	6	-63

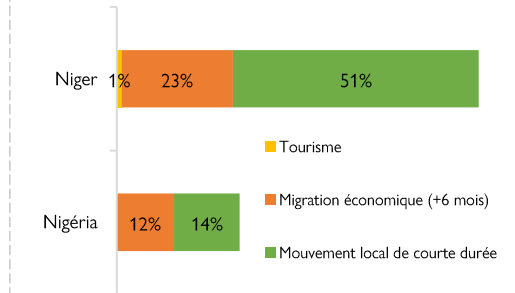
NOMBRE DE MIGRANTS OBSERVÉS AU FMP DE MAGARIA EN 2018



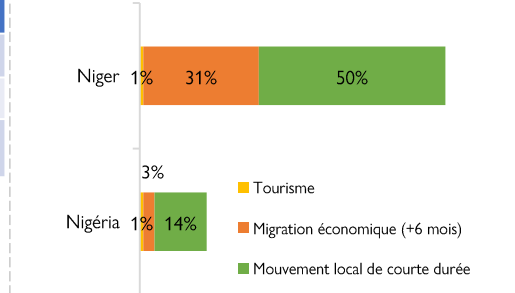
PRINCIPAUX TYPES DE MOUVEMENTS OBSERVÉS



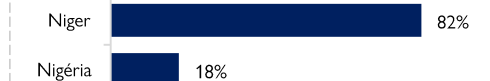
PROVENANCE DES DIFFÉRENTS MOUVEMENTS OBSERVÉS



DESTINATION DES DIFFÉRENTS MOUVEMENTS OBSERVÉS



PRINCIPALES NATIONALITÉS OBSERVÉES

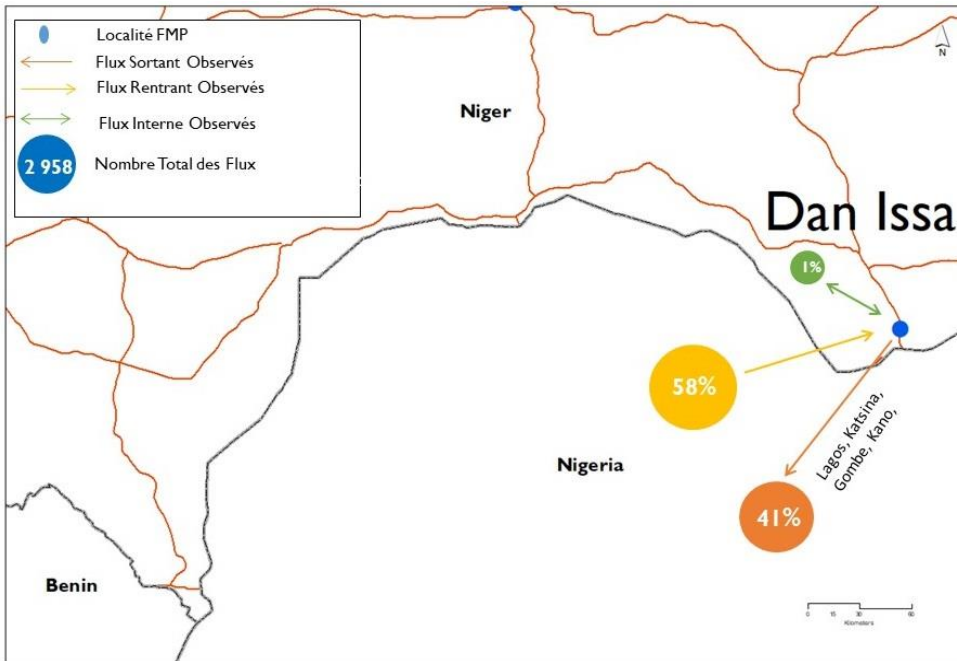


Le point de suivi de flux de **Dan Barto** capture les flux transfrontaliers entre le Niger et le Nigeria. Dan Barto est une ville située près de la frontière avec le Nigéria, où transitent de grands volumes de flux en provenance du Nigéria, le Nigéria étant l'un des principaux pays d'origine des migrants voyageant vers la Méditerranée. Le FMP Dan Barto a été activé depuis août 2018.

Une moyenne journalière de 276 individus transitant par le **FMP de Dan Barto** a été observée au cours de ce mois avec plus de flux sortants (27%) que les flux entrants (17%). La majorité des individus observés au FMP de Dan Barto effectue un mouvement local de courte durée (56%).

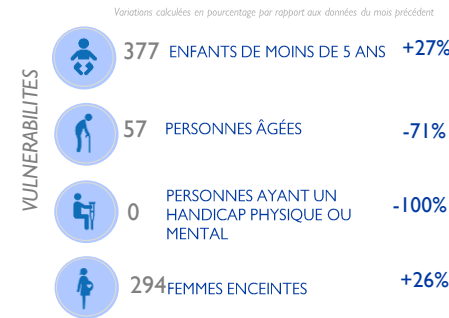
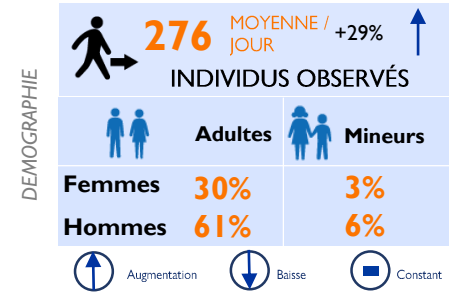
Les principales raisons évoquées par les migrants étaient essentiellement les **mouvements locaux de courte durée** (57%) et les **migrations saisonnières** (19%), tandis que 11% des personnes ont cité le **tourisme** et 10% la **migration économique** comme leur raison de migration. **Dan Barto** est principalement utilisé par les commerçants nigériens et nigérians qui entretiennent une relation économique étroite. Les Nigériens se rendent au Nigeria pour acheter des produits de premières nécessité tandis que les Nigériens viennent au Niger pour acheter des matières premières, des animaux, et des céréales (mil, haricots, etc.).

Les principales nationalités observées au FMP de Dan Barto sont: les Nigériens (92%), les Nigérians (7%) et les autres nationalités (1%). La majorité d'entre eux ont été observés voyageant par bus (55%), dans des véhicules privés (36%), suivis des motos (5%) et des camions (4%).

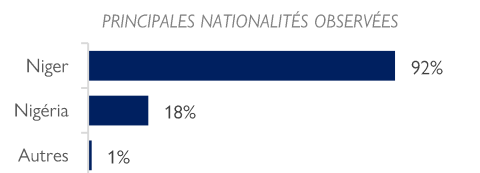
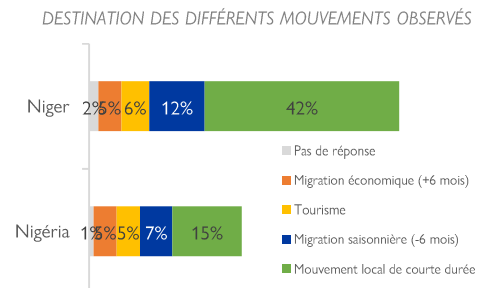
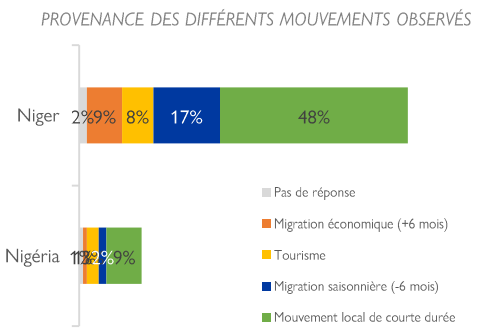
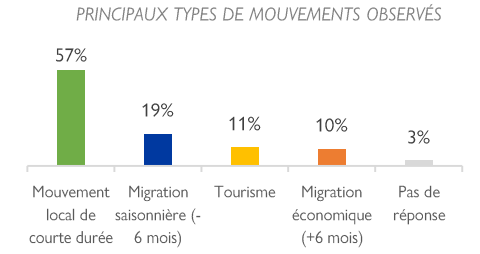
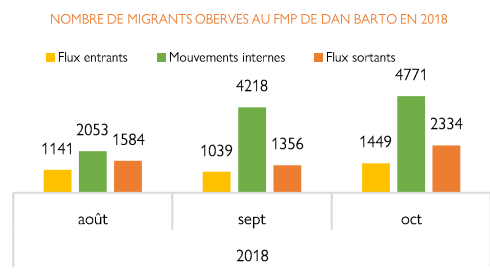


PROFIL DES VOYAGEURS

(obtenues par observation directe et lors d'entretiens avec des migrants, les chauffeurs, les facilitateurs de la migration clandestine, la police des frontières et les chefs de gare.)



Provenances des transports	#	Variation (%)
NIGER	7 105	+27
NIGERIA	1 449	-44

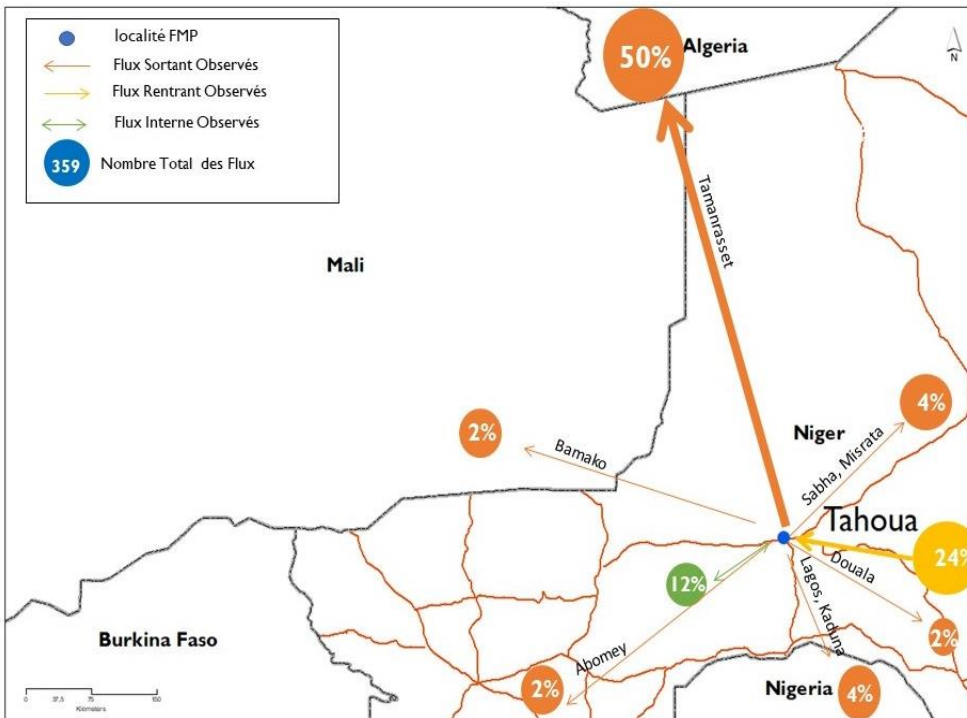


Le point de suivi de flux de Tahoua capte les mouvements transfrontaliers et internes. Tahoua est une ville située au centre du Niger où des migrants ont été observés, notamment en provenance du Nigéria et d'autres pays d'Afrique de l'ouest tels que le Mali, la Gambie et le Burkina Faso. Ils comptent emprunter la route d'Agadez vers l'Algérie et la Libye. Le FMP de Tahoua a été activé en août 2018.

Une moyenne journalière de 12 individus passant par le FMP de Tahoua a été observée au cours de ce mois avec plus de flux sortants (65%) que des flux entrants (24%). Les principales raisons évoquées par les migrants étaient la migration économique (48%) suivie par %, la migration saisonnière (10%), les mouvements locaux à court terme (6%) et le tourisme (3%). 33% des individus n'ont pas répondu à la question.

Les principales nationalités observées au travers du FMP de Tahoua sont les Nigériens (30%), les Camerounais et les Nigériens (14% chacun), les Béninois et les Gambiens (7% chacun), les autres nationalités incluent les Burkinabés, les Tchadiens entres autres.

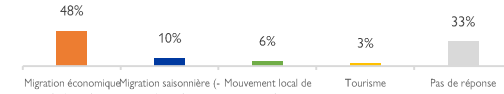
La majorité d'entre eux ont été observés dans des camions (52%) suivis par les bus (34%) et les véhicules privés (14%).



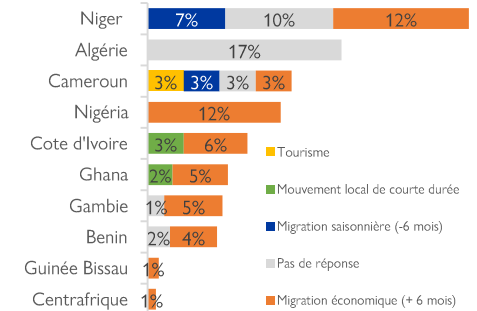
PROFIL DES VOYAGEURS

(obtenues par observation directe et lors d'entretiens avec des migrants, les chauffeurs, les facilitateurs de la migration clandestines, la police des frontières et les chefs de gare:)

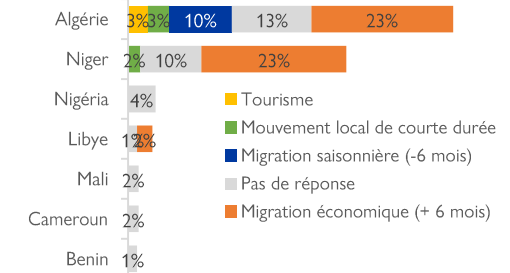
PRINCIPAUX TYPES DE MOUVEMENTS OBSERVÉS



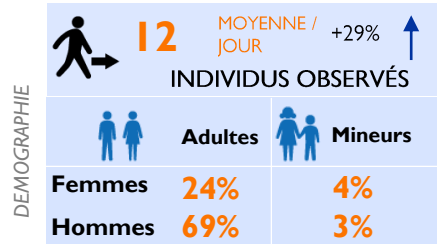
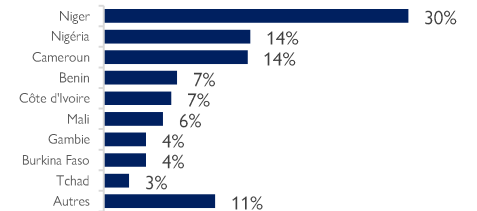
PROVENANCE DES DIFFÉRENTS MOUVEMENTS OBSERVÉS



DESTINATION DES DIFFÉRENTS MOUVEMENTS OBSERVÉS



PRINCIPALES NATIONALITÉS OBSERVÉS

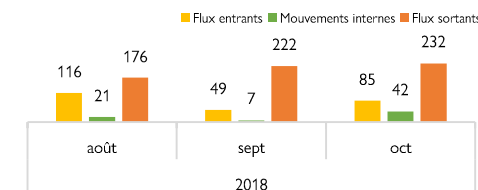


Variations calculées en nombre par rapport aux données du mois précédent



Provenances des transports	#	Variation (%)
NIGER	116	+300
ALGERIE	70	133
NIGERIA	48	-63
BURKINA FASO	17	+21
AUTRES	108	+42

NOMBRE DE MIGRANTS OBSERVÉS AU FMP DE TAHOUA EN 2018

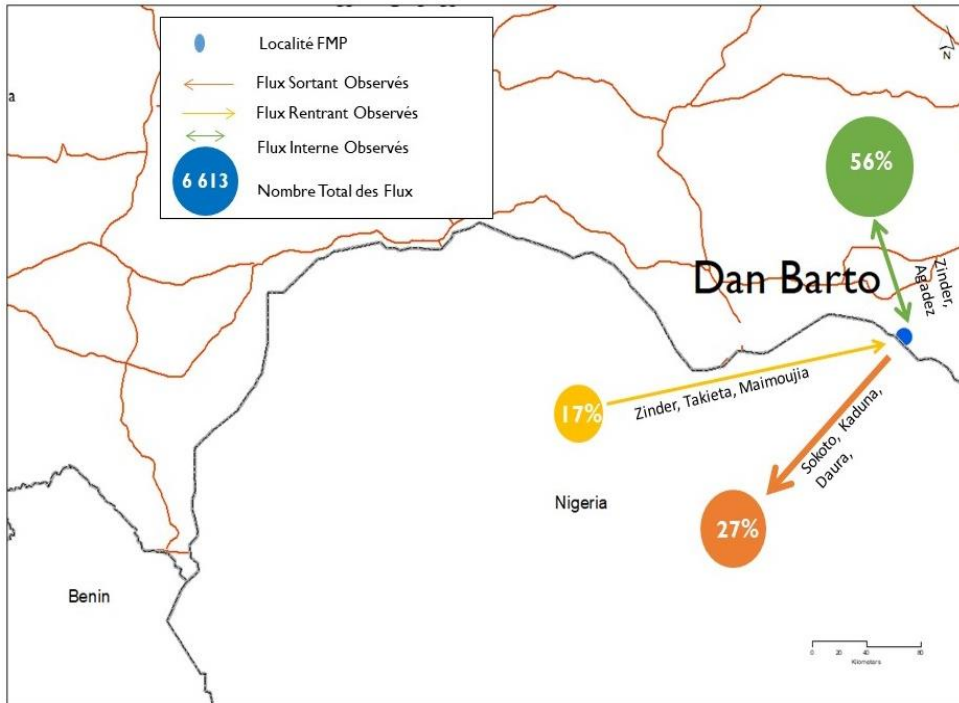


Le point de suivi de flux de **Dan Issa** a été établi pour observer les flux transfrontaliers entre le Niger et le Nigeria ainsi que les flux internes. Dan Issa est une ville située à la frontière avec le Nigeria, où transitent de grands volumes de flux en provenance du Nigeria, le Nigeria étant l'un des principaux pays d'origine des migrants voyageant vers la Méditerranée. Le FMP de Dan Issa a été activé en septembre 2018. Une moyenne journalière de 95 individus passant par le FMP de Dan Issa a été observée au cours de ce mois avec plus des flux entrants (58%) que des flux sortants (41%). Tous les flux observés se dirigeaient vers le Niger et le Nigeria. Ils proviennent principalement des villes de : Maradi, Guidan Rounджи et Niamey (Niger); Kano, Katsina, Abuja, Jigawa, Zamfara, Kaduna (Nigeria).

Les raisons de la migration pour la majorité des flux ont été classées comme **mouvements locaux de courte durée** (48%) et **migrations économiques** (25%). Les autres raisons incluent le **tourisme** (16%) et les migrations saisonnières (10%)

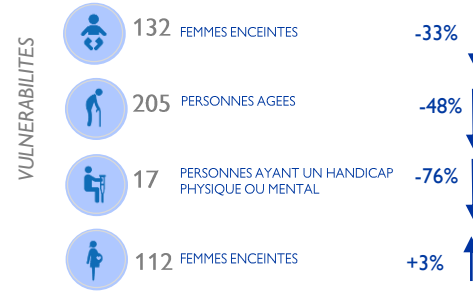
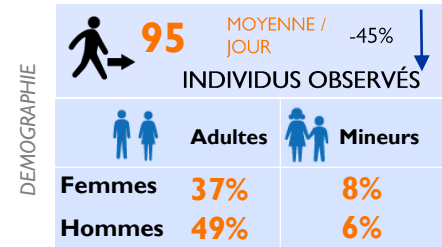
Les principales nationalités traversant ce FMP sont les Nigériens (69%), les Nigérians (30%) et les Camerounais (1%).

Les principaux moyens de transport utilisés étaient les véhicules privés (87%), suivis des bus (7%), des tricycles (5%) et des camions (1%).



PROFIL DES VOYAGEURS

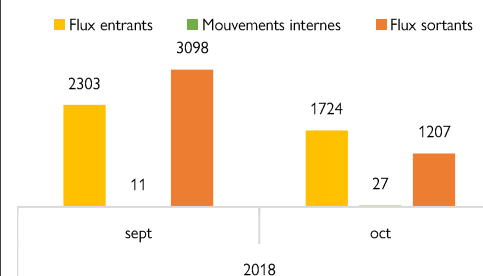
(obtenues par observation directe et lors d'entretiens avec des migrants, les chauffeurs, les facilitateurs de la migration clandestines, la police des frontières et les chefs de gare)



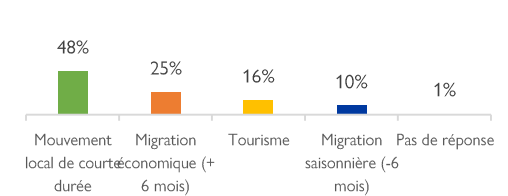
PROVENANCE

Provenances des transports	#	Variation (%)
NIGER	1234	+60
NIGERIA	1724	-25

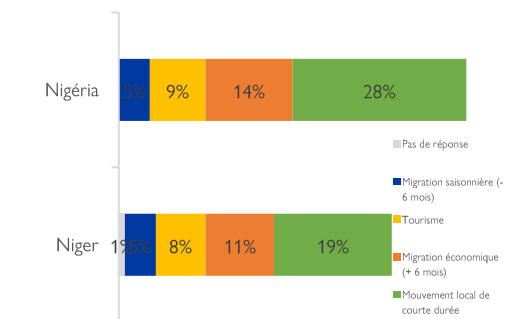
NOMBRE DE MIGRANTS OBSERVES AU FMP DE DAN ISSA (OCTOBRE 2018)



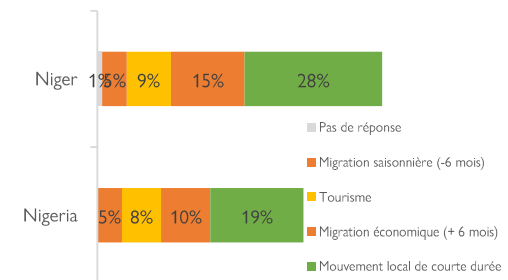
PRINCIPAUX TYPES DE MOUVEMENTS OBSERVÉS



PROVENANCE DES DIFFÉRENTS MOUVEMENTS OBSERVÉS



DESTINATION DES DIFFÉRENTS MOUVEMENTS OBSERVÉS



PRINCIPALES NATIONALITÉS OBSERVÉES

