

NIGER

INTRODUCTION L'OIM travaille avec les autorités nationales et locales et des partenaires locaux pour identifier et comprendre les mouvements migratoires en Afrique de l'Ouest et du Centre. Le suivi des flux de population (FMP) est une activité qui permet de quantifier et de qualifier les flux, les profils des migrants, les tendances et les routes migratoires sur un point d'entrée, de transit ou de sortie donné. Les données collectées fournissent un aperçu des mouvements migratoires dans la région. Les informations sont collectées à partir de sources primaires. Toutefois, ce suivi des flux migratoires ne remplace pas la surveillance des frontières. De même, les résultats présentés dans ce rapport ne reflètent pas la totalité des flux traversant la région d'Agadez du fait de l'immensité de la région. **Depuis février 2016, l'OIM Niger effectue un suivi des flux migratoires sur deux points dans la région d'Agadez au Niger: à Séguédine et à Arlit.** Au vu de l'immensité de la région d'Agadez, **un nouveau FMP (Madama) situé à la frontière libyenne a été activé en janvier 2019** pour capter les flux sortants du fait de la multiplication des routes de contournements. Ce nouveau FMP vient compléter celui de Séguédine qui désormais capture uniquement les flux entrants.

POINTS DE SUIV DES FLUX DE POPULATIONS AU NIGER



La description et l'utilisation des limites, des noms géographiques et des données connexes figurant sur des cartes et indiqués dans ce rapport ne sont pas garanties sans erreur, ni impliquent un jugement sur le statut juridique de tout territoire, ou toute appropriation ou occupation de ces limites par l'OIM.

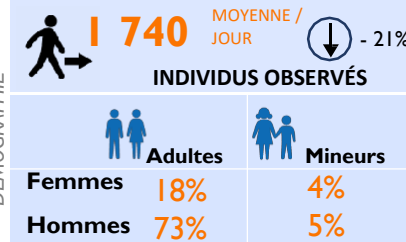
Trois FMP transfrontaliers ont été installés à la frontière (**Dan Issa, Dan Barto et Magaria**) entre le Niger et le Nigéria, qui s'étend sur plus de 1000 km. Hormis les trois FMP (Dan Barto, Magaria et Tahoua) activés en août, **un nouveau FMP a été activé en septembre au Niger (Dan Issa).** Le but est de mieux comprendre les routes migratoires dans la partie sud du Niger pour compléter les FMP existants à Arlit et Séguédine. Le **FMP de Tahoua** a été activé pour aider à comprendre les flux transitoires internes car il est situé dans le centre du Niger et partage la frontière avec la région de Tillabéry à l'est, le Nigéria au sud et la région d'Agadez et l'Algérie au nord. Un nouveau FMP a été activé à Madama pour capter les flux sortants.

MÉTHODOLOGIE Le suivi des flux de population (Flow Monitoring) est un exercice qui cherche à identifier les zones à forte mobilité transfrontalière et intra régionale. Dans un premier temps, les zones de forte mobilité sont identifiées à l'échelle du pays. Les équipes DTM conduisent ensuite un travail au niveau local pour identifier des points de transit stratégiques (Points de suivi des flux, FMP). Les enquêteurs y collectent les données auprès d'informateurs clés présents aux FMP: il peut s'agir du personnel des gares routières, des fonctionnaires de police ou de douane, de chauffeurs de bus ou camions, ou des migrants eux-mêmes. Un questionnaire de base mêlé à des observations directes permet de collecter des données désagrégées par sexe et nationalité. Au Niger, les points de suivi des flux ont été choisis après consultation avec les acteurs nationaux et locaux impliqués dans la gestion des migrations, en fonction des localisations et des caractéristiques propres aux flux transitant dans le désert du Sahara. La collecte de données se fait de manière quotidienne sur les plages horaires où les flux sont les plus importants.

LIMITES Les données utilisées dans le cadre de cette analyse sont des estimations et ne représentent qu'une partie des flux existants sur les axes 1: (Agadez - Arlit - Assamaka), axe 2: (Agadez - Séguédine - Sebha) et les routes du sud du pays. La couverture spatiale et temporelle de ces enquêtes est partielle et, bien que la collecte se fasse de manière quotidienne et sur des périodes où les flux sont importants, elle reste partielle à l'échelle de la journée. Enfin, les données sur les vulnérabilités sont basées sur des observations directes des enquêteurs et ne doivent être comprises qu'à titre indicatif.

DÉMOGRAPHIE

(obtenues par observation directe et lors d'entretiens avec des migrants, les chauffeurs, les facilitateurs de la migration clandestines, la police des frontières et les chefs de gare)



pp: point pourcentage

PROVENANCE ET DESTINATION ENVISAGÉE

Pays d'origine	%	Variation
Niger	77	+ 4 pp
Nigeria	19	- 3 pp
Libye	2	- 2 pp
Autres	2	+ 1 pp

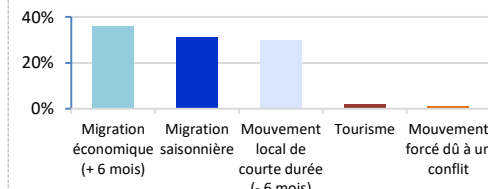
Pays de destination	%	Variation
Niger	80	+ 4 pp
Nigeria	14	- 1 pp
Libye	5	- 4 pp
Autres	1	+ 1 pp

Variations calculées par rapport aux données du mois précédent.

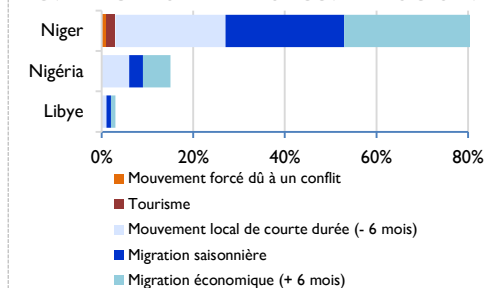
PROFIL DES VOYAGEURS

(obtenues par observation directe et lors d'entretiens avec des migrants, les chauffeurs, les facilitateurs de la migration clandestines, la police des frontières et les chefs de gare)

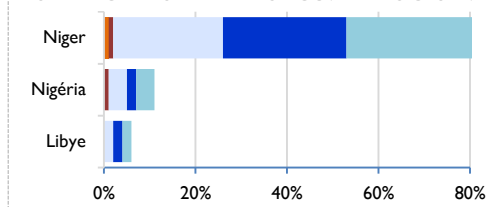
PRINCIPAUX TYPES DE MOUVEMENTS OBSERVÉS



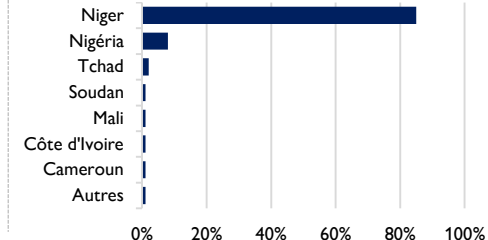
PROVENANCE DES DIFFÉRENTS MOUVEMENTS OBSERVÉS



DESTINATION DES DIFFÉRENTS MOUVEMENTS OBSERVÉS



PRINCIPALES NATIONALITÉS OBSERVÉES



7 FMP actifs au Niger

10 Points focaux et d'information

RÉSUMÉ JUIN 2019

15 444 Individus entrant au Niger

15 761 Individus sortant du Niger

20 994 Individus effectuant un mouvement interne

52 199 Individus observés aux FMP

« Toutes les données incluses dans ce rapport sont basées sur des estimations. L'OIM ne présente aucune garantie, ne formule aucune observation quant au caractère opportun, à l'exactitude, la fiabilité, la qualité ou l'exhaustivité des données figurant dans ce rapport. »



PRINCIPAUX MOYENS DE TRANSPORT EN JUIN 2019

58%
VEHICULE
PRIVÉ



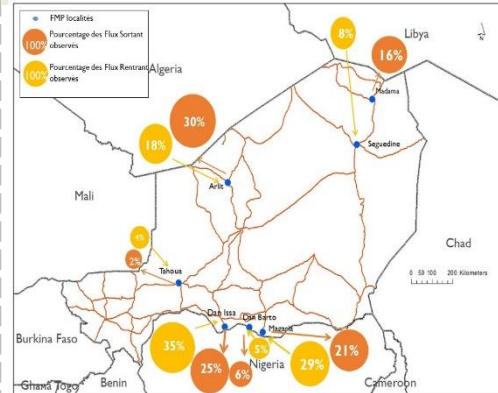
37%
BUS



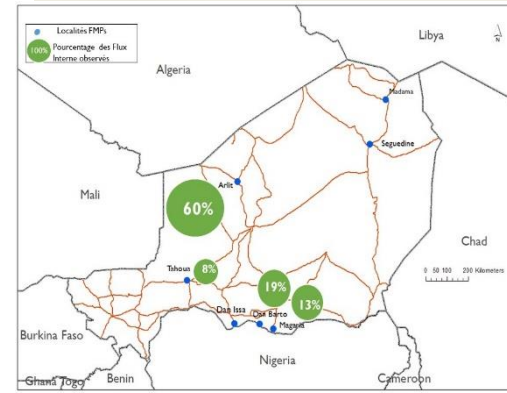
3%
CAMION

2%
AUTRES

FLUX TRANSFRONTALIERS



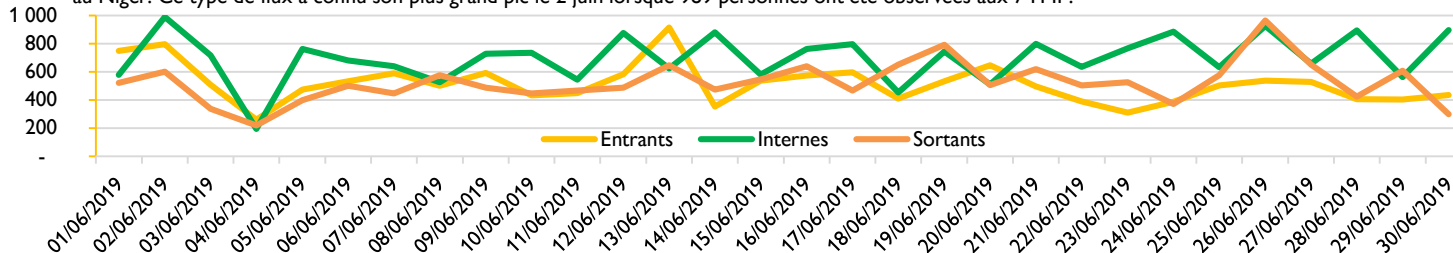
FLUX INTERNES



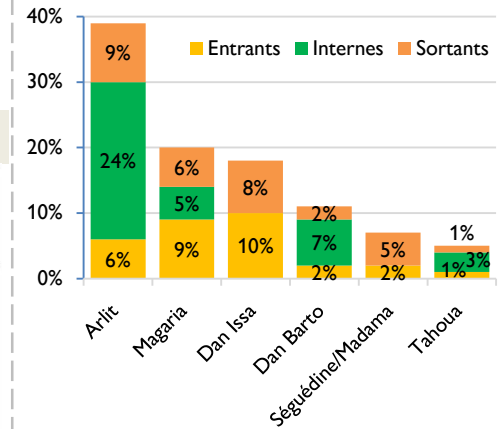
La description et l'utilisation des limites, des noms géographiques et des données connexes figurant sur des cartes et incluses dans ce rapport ne sont pas garanties sans erreur, ni impliquent un jugement sur le statut juridique de tout territoire, ou toute approbation ou acceptation de ces limites par l'OIM.

FLUX OBSERVÉS EN JUIN 2019

- **Les flux entrants** sont relativement calme durant le mois de juin avec une moyenne d'environ 515 individus observés chaque jour aux 7 FMP. Le plus grand pic (914 individus) a été observé le 13 juin.
- La tendance **des flux sortants** sont relativement calmes tout au long du mois avec une moyenne de 525 individus quittant le Niger à travers les 7 FMP chaque jour. Un pic important a été observé le 26 juin avec 964 individus sortants observés.
- **Les mouvements internes** observés sont quasi-similaires tout au long du mois de juin 2019 avec une moyenne journalière d'environ 700 individus entrants au Niger. Ce type de flux a connu son plus grand pic le 2 juin lorsque 989 personnes ont été observées aux 7 FMP.



FLUX OBSERVÉS AUX FMP EN JUIN 2019



CHIFFRES CLÉS EN JUIN 2019

- Les données du graphique montrent l'évolution des flux observés aux sept FMP actifs au Niger en juin 2019. En moyenne, 1 740 individus par jour ont été enregistrés aux sept FMP.
- La majorité des flux transitant par les FMP en juin 2019 étaient transfrontaliers (61%), dont 39 pour cent entre le Niger et le Nigeria, 15 pour cent avec l'Algérie et 7 pour cent avec la Libye.
- Une grande proportion des individus (39%) a été observée effectuant des mouvements internes.
- La majorité des mouvements internes ont été observés aux FMP d'Arlit (24%) et Dan Barto (7%). Cinq pour cent des mouvements internes ont été observés au FMP Magaria et 3 pour cent à Tahoua.
- Au cours du mois de juin 2019, les flux entrants et sortants observés sont presque similaires avec 15 444 individus observés quittant le Niger contre 15 761 individus entrant dans le pays. Pour les flux sortants, une moyenne journalière de 525 personnes quittant le Niger a été observée contre une moyenne quotidienne de 515 individus entrants dans le pays.

LES OPÉRATIONS DE RECHERCHE ET SAUVETAGE ET LES CONVOIS DE L'ALGÉRIE EN JUIN 2019

L'OIM Niger mène des opérations de recherche et sauvetage afin d'assister les migrants en difficulté bloqués dans le désert, et soutient également le gouvernement du Niger dans le processus d'enregistrement des migrants arrivant d'Algérie par les convois officiels escortés par les autorités algériennes. Ces deux types de flux entrants ne sont pas inclus dans les données collectées à travers les points de suivi des flux (Flow Monitoring Point, FMP, en anglais) afin d'assurer la qualité des données et d'éviter le double comptage. En effet, en vue de permettre une compréhension plus globale des flux entrants au Niger, en particulier ceux en provenance de l'Algérie, les flux entrants doivent prendre en compte les chiffres de ces deux autres catégories également, s'ajoutant aux chiffres collectés à travers les FMP.

Opérations de recherche et sauvetage : Depuis octobre 2016, l'OIM, en collaboration avec la Direction Générale de la Protection Civile (DGPC), mène des opérations de recherche et sauvetage pour assister et amener des migrants en détresse bloqués dans le désert vers le centre urbain sécurisé le plus proche de la région d'Agadez. Les opérations de recherche et sauvetage sont effectuées à la fois de manière proactive et réactive au moment de la réception d'une alerte par nos équipes sur le terrain. Les migrants sont souvent stressés mentalement et physiquement, souffrant de traumatismes, de déshydratation et/ou de blessures physiques. **En juin 2019, l'OIM a mené six opérations humanitaires à Assamaka et Agadez en faveur de 1 280 migrants signalés en détresse, parmi lesquels 1 092 migrants ont été transportés vers le centre urbain le plus proche, à Arlit et Agadez :** vingt-huit pour cent provenaient du Mali, 20 pour cent de la Guinée, 15 pour cent du Niger, 7 pour cent de la côte d'Ivoire, 6 pour cent du Cameroun, 5 pour cent de la Gambie. Les autres nationalités sauvées représentent 19 pour cent.

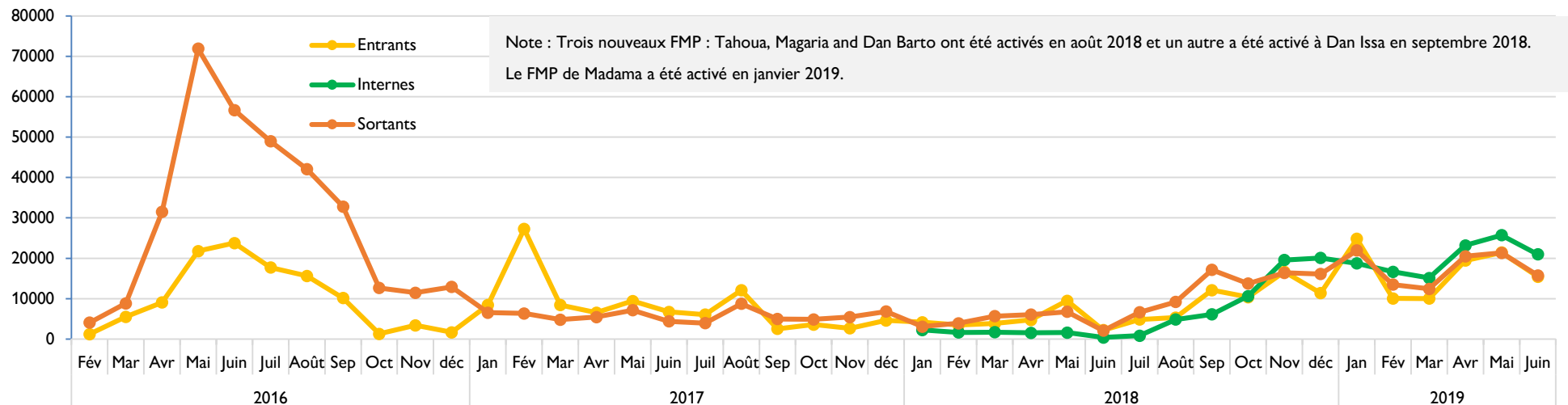
* D'autres opérations SAR sont menées à Agadez et Dirkou; (voir le tableau de bord SAR mensuel pour plus de détails).

Les convois officiels de l'Algérie : Chaque année, des milliers de migrants, dont la majorité sont originaires du Niger, sont rapatriés de l'Algérie vers le Niger dans le cadre d'un accord entre les gouvernements de ces deux pays. L'OIM, à travers le Mécanisme de Réponse et de Ressources pour les Migrants (MRRM), fournit une assistance humanitaire à ces migrants dès leur arrivée au Niger, y compris une aide à l'enregistrement. **En juin 2019, deux convois officiels de l'Algérie sont arrivés avec 211 migrants (95% étaient Nigériens et 5% ou 12 personnes étaient non-Nigériens).**

TYPES DE FLUX OBSERVÉS

Année	Entrants	Sortants	Internes	Total
2016	111 230	333 891	-	445 121
2017	98 306	69 430	-	167 736
2018	88 601	106 766	71 223	226 590
2019	101 231	105 425	120 427	327 083

NOMBRE DE MIGRANTS OBSERVÉS AUX FMP (FÉVRIER 2016 – JUIN 2019)

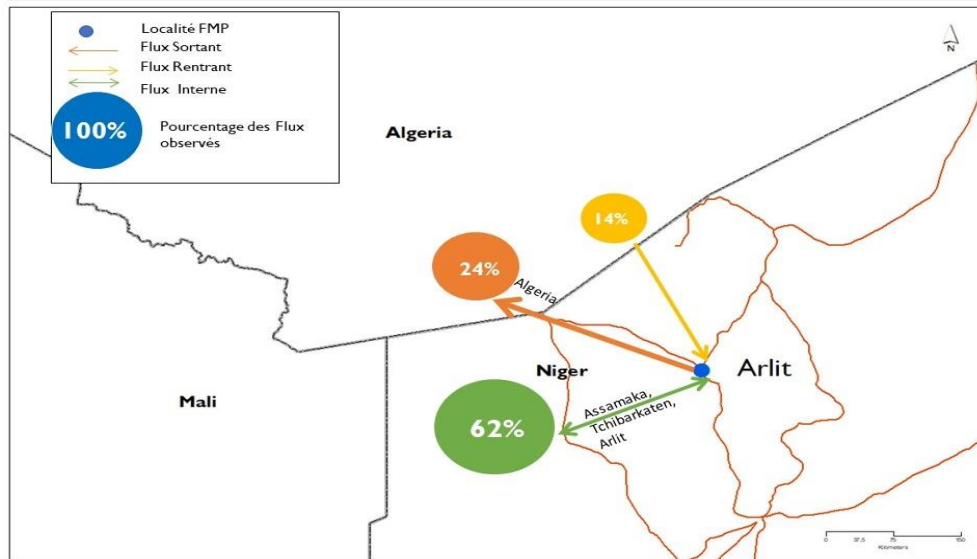


Le point de suivi de flux d'Arlit capte à la fois les flux transfrontaliers, à destination et en provenance de l'Algérie, et les mouvements internes. Le FMP d'Arlit est actif depuis **février 2016**.

Pendant ce mois, plus de flux sortants (4 782) que de flux entrants (2 818) ont été observés. Les principales villes de départ étaient Arlit, Agadez, Tchibarakaten et Assamaka (Niger), tandis que les principales villes de destination comprenaient: Arlit, Assamaka et Tchibarakaten (note: la majorité d'individus passant par Arlit choisissent de ne pas divulguer leur destination finale). En réalité, la plupart des individus transitent par Assamaka avec l'intention de se rendre dans des villes algériennes, y compris Inguezzam, Tamanrasset et Tamanghasset). Par ailleurs, les chiffres du FMP n'incluent pas les migrants refoulés ou rapatriés d'Algérie, ceux-ci étant collectés séparément - voir page 3).

Par rapport au mois précédent, la moyenne journalière d'individus observée à ce FMP est sensiblement similaire à celle du mois précédent avec une baisse de 5 pour cent. Les principales raisons de ces mouvements étaient **les migrations saisonnières (40%)** suivi des **migrations économiques (39%)** et des **mouvements locaux de courte durée (21%)**.

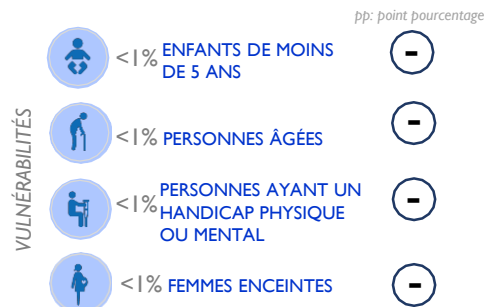
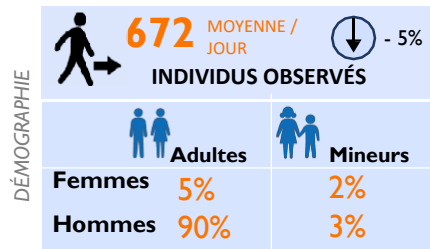
Les principales nationalités observées en juin sont les Nigériens (80%), les Tchadiens (4%), les Nigérians (2%), les Soudanais (2%) et les Maliens (2%). Les autres nationalités incluaient les Guinéens, les Camerounais et les Sénégalais entre autres; ils représentaient 10 pour cent du nombre total des personnes observées à ce FMP. À noter que la désagrégation des nationalités observées au FMP n'inclut pas les migrants refoulés et/ou rapatriés d'Algérie à travers les convois officiels et les refoulements (voir page 3).



La description et l'utilisation des limites, des noms géographiques et des données connexes figurant sur des cartes et incluses dans ce rapport ne sont pas garanties sans erreur, ni impliquent un jugement sur le statut juridique de tout territoire, ou toute approbation ou acceptation de ces limites par l'OIM.

DÉMOGRAPHIE

(obtenues par observation directe et lors d'entretiens avec des migrants, les chauffeurs, les facilitateurs de la migration clandestines, la police des frontières et les chefs de gare)



PROVENANCE ET DESTINATION ENVISAGÉE

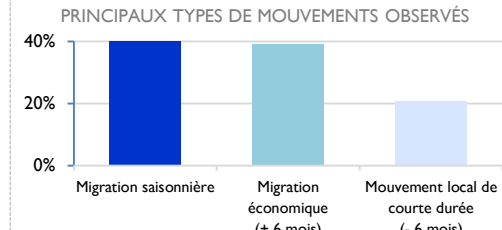
Pays d'origine	%	Variation
Niger	100	-

Pays de destination	%	Variation
Niger	100	-

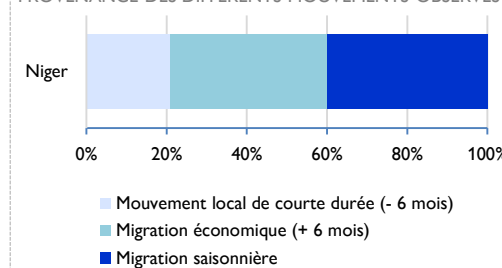
Variations calculées par rapport aux données du mois précédent.

PROFIL DES VOYAGEURS

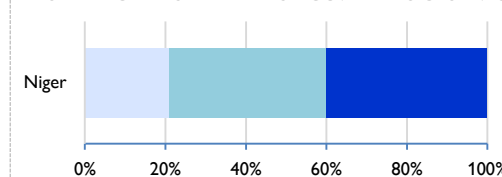
(obtenues par observation directe et lors d'entretiens avec des migrants, les chauffeurs, les facilitateurs de la migration clandestines, la police des frontières et les chefs de gare)



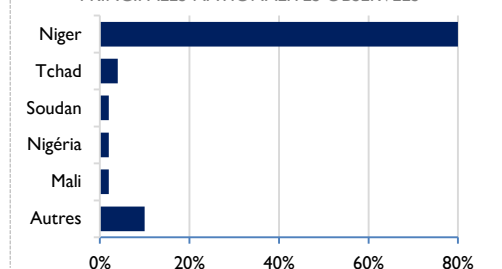
PROVENANCE DES DIFFÉRENTS MOUVEMENTS OBSERVÉS



DESTINATION DES DIFFÉRENTS MOUVEMENTS OBSERVÉS



PRINCIPALES NATIONALITÉS OBSERVÉES

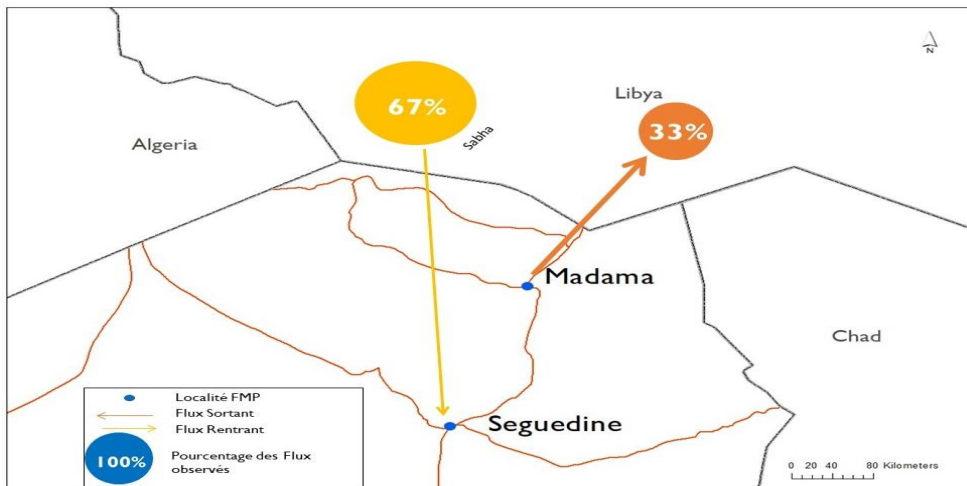


Le point de suivi de flux de **Séguédine** capte les flux transfrontaliers à destination et en provenance des pays voisins, principalement la Libye. Le FMP de Séguédine est actif **depuis février 2016**. Compte tenu de l'immensité de la région d'Agadez qui s'étend sur 703 000 km² (plus grande que la France et 21 fois plus grande que la Belgique), **un nouveau FMP (Madama)**, situé près de la frontière libyenne, a été activé en janvier 2019 pour mieux capter les mouvements transfrontaliers dus à la prolifération des routes de contournement afin d'éviter les postes de contrôle frontaliers. Ce nouveau FMP complète celui de **Séguédine, qui capte désormais uniquement les flux entrants, tandis que celui de Madama capte les flux sortants.**

Au cours de ce mois, plus d'individus sortant (2 549 individus représentant 67% de l'ensemble des flux observés) du pays que d'individus entrants (1 231 individus) ont été observés. Une moyenne journalière de 126 personnes a été observée traversant le FMP de Séguédine/Madama ce mois-ci, ce qui représente une baisse de 52 pour cent comparé au mois précédent durant lequel 265 individus traversaient le point chaque jour. En raison de l'inaccessibilité de la zone de collecte de données en juin, les enquêteurs n'ont pas été en mesure de collecter des informations au FMP de Madama pendant plusieurs jours. Ceci s'explique également par la présence de forces de défense et de sécurité nigériennes (FDS) restreignant l'accès au site de collecte des données sont normalement collectées.

Au cours du mois de juin 2019, les principales villes de départ et de destination étaient Agadez au Niger, Sebha en Libye et Mao Tchad. Les principales raisons des mouvements observés étaient la migration saisonnière (34% chacune) et les mouvements locaux de courte durée (32%).

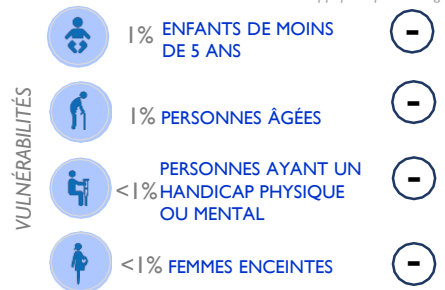
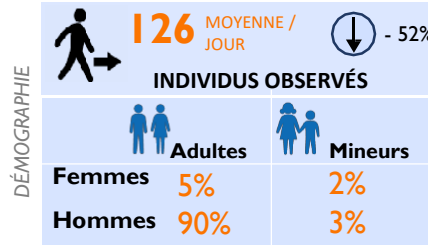
Les principales nationalités observées étaient principalement des Nigériens (96%), suivi des Tchadiens, des Nigérians et Soudanais (1% chacun). Les autres nationalités observées (1% en tout) étaient des Mauritanien, Libyens et Ghanéens.



La description et l'utilisation des limites, des noms géographiques et des données connexes figurant sur des cartes et incluses dans ce rapport ne sont pas garanties sans erreur, ni impliquent un jugement sur le statut juridique de tout territoire, ou toute approbation ou acceptation de ces limites par OIM.

DÉMOGRAPHIE

(obtenues par observation directe et lors d'entretiens avec des migrants, les chauffeurs, les facilitateurs de la migration clandestines, la police des frontières et les chefs de gare)



Pays d'origine	%	Variation
Niger	67	- 2 pp
Libye	33	+ 3 pp
Autres	0	- 1 pp

pp: point pourcentage

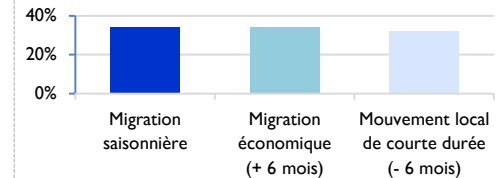
Pays de destination	%	Variation
Libye	66	- 4 pp
Niger	33	+ 4 pp
Tchad	1	-

Variations calculées par rapport aux données du mois précédent.

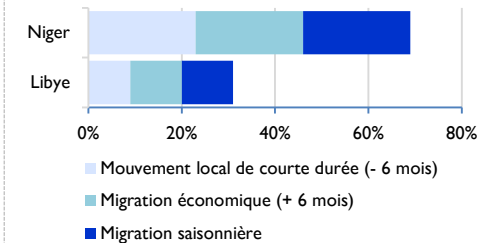
PROFIL DES VOYAGEURS

(obtenues par observation directe et lors d'entretiens avec des migrants, les chauffeurs, les facilitateurs de la migration clandestines, la police des frontières et les chefs de gare)

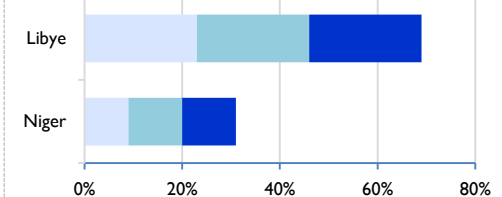
PRINCIPAUX TYPES DE MOUVEMENTS OBSERVÉS



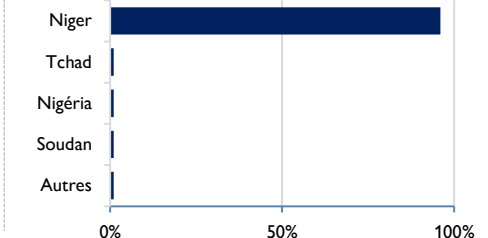
PROVENANCE DES DIFFÉRENTS MOUVEMENTS OBSERVÉS



DESTINATION DES DIFFÉRENTS MOUVEMENTS OBSERVÉS



PRINCIPALES NATIONALITÉS OBSERVÉES



Le point de suivi de flux de **Magaria** a été établi afin d'observer les flux transfrontaliers entre le Niger et le Nigéria, ainsi que les flux internes. Magaria est une ville située à la frontière avec le Nigéria, où transite un grand nombre d'individus en provenance du Nigéria, ce pays étant l'un des principaux pays d'origine des migrants voyageant vers la Méditerranée. Le FMP de Magaria a été activé en août 2018. Tous les flux transfrontaliers observés à Magaria se dirigeaient soit vers le Niger, soit vers le Nigéria. Ils provenaient principalement des villes de : Magaria, Zinder, Dachi, Tanout, Tinkin, Agadez, Dogo, Bandé et Dungass (au Niger); Babura, Garki, Kano, Daura et Babban Mutum (au Nigéria).

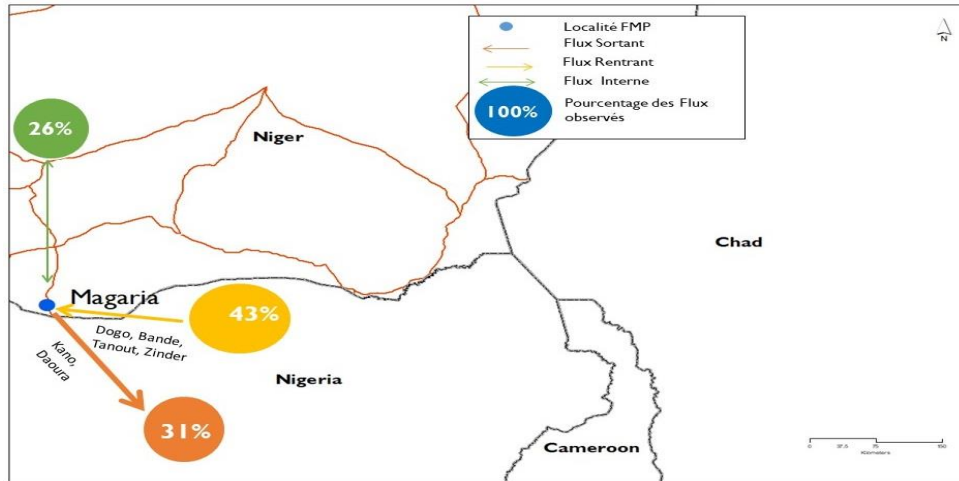
Une moyenne journalière de 356 individus passant par le FMP de Magaria a été observée au cours de ce mois avec plus des flux entrants (43%) que de flux sortants (31%), mais une large proportion des mouvements sont internes (26%).

Les raisons de la migration pour la majorité des flux étaient: **52 pour cent des voyageurs effectuant des mouvements locaux de court terme** contre **34 pour cent des individus voyageant ayant cité les migrations économiques** comme motifs de leur migration. Onze pour cent des voyageurs observés étaient des touristes alors que 6 pour cent des migrants effectuaient une migration saisonnière.

Magaria est principalement utilisée par les commerçants nigériens et nigériens qui entretiennent des échanges économiques depuis des siècles. L'essentiel des produits de premières nécessités en destination des régions de Zinder et Diffa transitent par cette localité.

Les deux principales nationalités transitant par ce FMP en juin 2019 étaient des Nigériens (87%) et des Nigériens (13%).

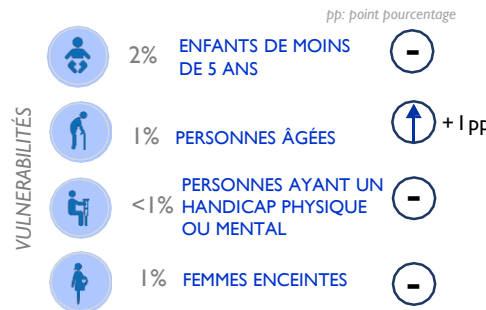
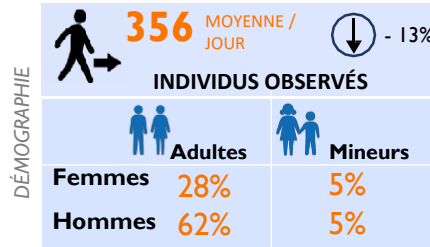
Les migrants transitant par le FMP de Magaria ont essentiellement voyagé en véhicules privés (86%), en camions (10%) et en bus (4%).



La description et l'utilisation des limites, des noms géographiques et des données connexes figurant sur des cartes et incluses dans ce rapport ne sont pas garanties sans erreur, ni impliquent un jugement sur le statut juridique de tout territoire, ou toute approbation ou acceptation de ces limites par OIM.

DÉMOGRAPHIE

(obtenues par observation directe et lors d'entretiens avec des migrants, les chauffeurs, les facilitateurs de la migration clandestines, la police des frontières et les chefs de gare)



PROVENANCE ET DESTINATION ENVISAGÉE

Pays d'origine	%	Variation
Niger	66	+ 9 pp
Nigéria	34	- 9 pp

pp: point pourcentage

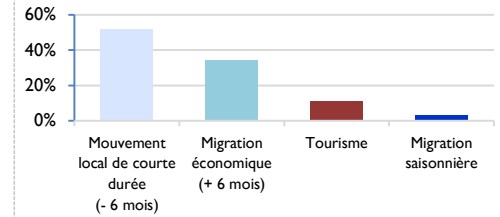
Pays de destination	%	Variation
Niger	77	- 4 pp
Nigéria	23	+ 4 pp

Variations calculées par rapport aux données du mois précédent.

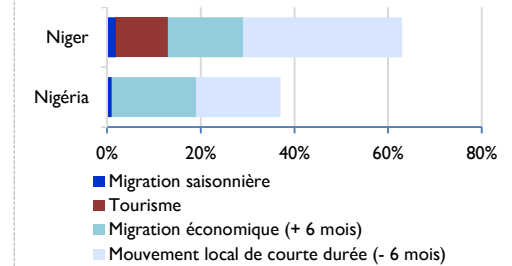
PROFIL DES VOYAGEURS

(obtenues par observation directe et lors d'entretiens avec des migrants, les chauffeurs, les facilitateurs de la migration clandestines, la police des frontières et les chefs de gare)

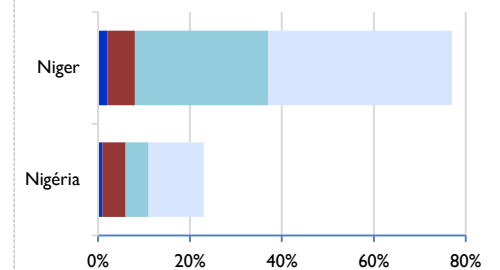
PRINCIPAUX TYPES DE MOUVEMENTS OBSERVÉS



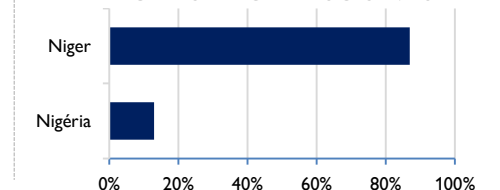
PROVENANCE DES DIFFÉRENTS MOUVEMENTS OBSERVÉS



DESTINATION DES DIFFÉRENTS MOUVEMENTS OBSERVÉS



PRINCIPALES NATIONALITÉS OBSERVÉES



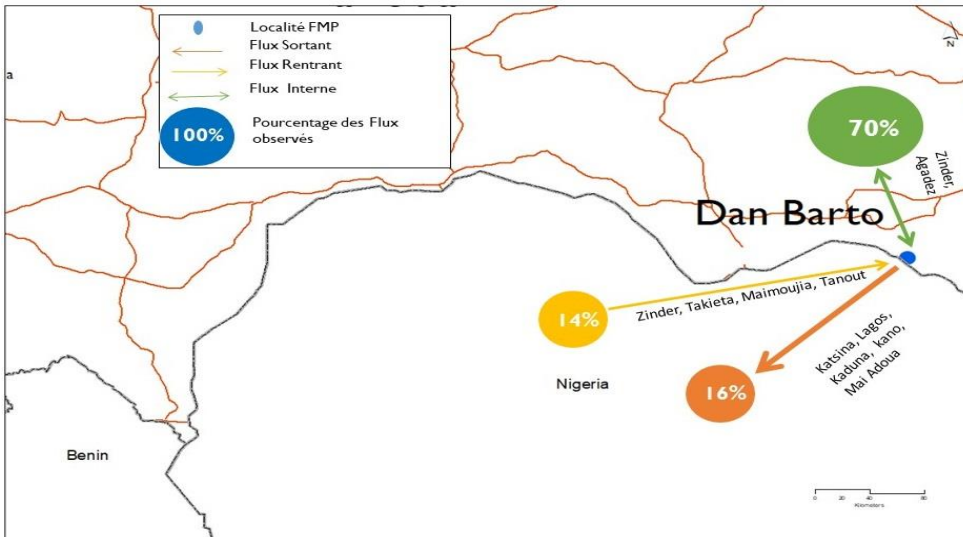
Le point de suivi de flux de **Dan Barto** capte les flux transfrontaliers entre le Niger et le Nigéria. Dan Barto est une ville située près de la frontière avec le Nigéria, où transitent un grand nombre d'individus en provenance du Nigéria, qui est l'un des principaux pays d'origine des migrants voyageant vers la Méditerranée. Le FMP Dan Barto est actif depuis août 2018. **Dan Barto** est principalement utilisé par les commerçants nigériens et nigérians qui entretiennent une relation économique étroite. Les Nigériens se rendent au Nigéria pour acheter des produits de première nécessité tandis que les Nigérians viennent au Niger pour acheter des matières premières, des animaux et des céréales (mil, haricots, etc.).

Une moyenne journalière de 185 individus transitant par le FMP de Dan Barto a été observée au cours de ce mois avec plus d'individus qui sortent du pays (16%) que d'individus entrants (14%). La majorité des individus observés au FMP de Dan Barto effectue un mouvement interne autour des marchés ruraux hebdomadaires (70%). Comparés au mois précédent, les mouvements sont en baisse de 33 pour cent alors que 278 personnes transitaient chaque jour par ce FMP. Cela se justifie parce que les migrants saisonniers sont plus stables à cette période de l'année du fait des travaux champêtres.

Les principales raisons évoquées par les migrants étaient essentiellement **les migrations saisonnières (35%)** suivies des **mouvements locaux de courte durée (33%)** et des **migrations économiques (32%)**.

Les principales nationalités observées au FMP de Dan Barto sont similaires à celles du mois précédent: les Nigériens (97%) et les Nigérians (3%).

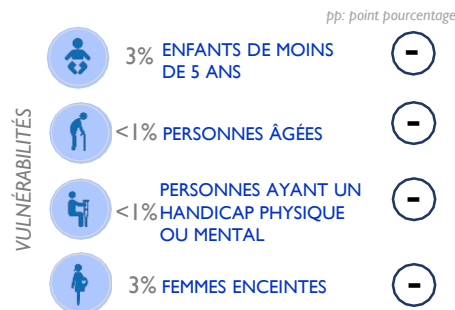
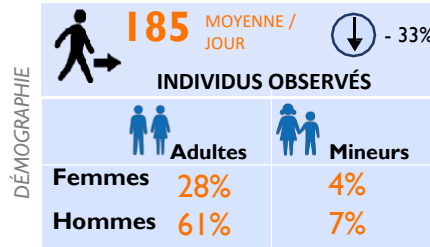
Près de la moitié d'entre eux ont été observés voyageant en véhicules privés (44%), par bus (40%), puis à pied (14%) et en camions (2%).



La description et l'utilisation des limites, des noms géographiques et des données connexes figurant sur des cartes et incluses dans ce rapport ne sont pas garanties sans erreur, ni impliquent un jugement sur le statut juridique de tout territoire, ou toute approbation ou acceptation de ces limites par l'OIM.

DÉMOGRAPHIE

(obtenues par observation directe et lors d'entretiens avec des migrants, les chauffeurs, les facilitateurs de la migration clandestines, la police des frontières et les chefs de gare)



PROVENANCE ET DESTINATION ENVISAGÉE

Pays d'origine	%	Variation
Niger	86	+ 2 pp
Nigéria	14	- 2 pp

Pays de destination	%	Variation
Niger	84	+ 5 pp
Nigéria	16	- 5 pp

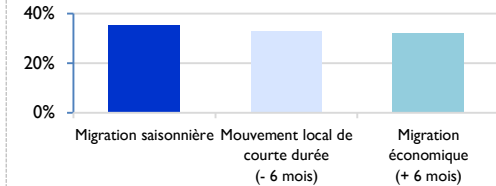
Variations calculées par rapport aux données du mois précédent.

pp: point pourcentage

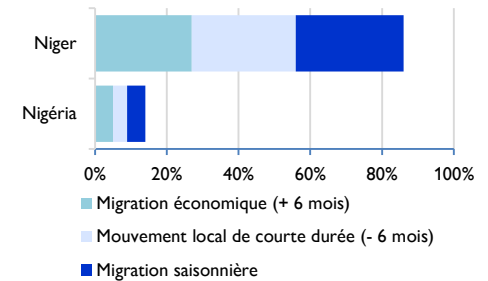
PROFIL DES VOYAGEURS

(obtenues par observation directe et lors d'entretiens avec des migrants, les chauffeurs, les facilitateurs de la migration clandestines, la police des frontières et les chefs de gare)

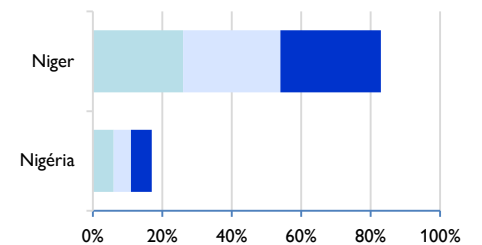
PRINCIPAUX TYPES DE MOUVEMENTS OBSERVÉS



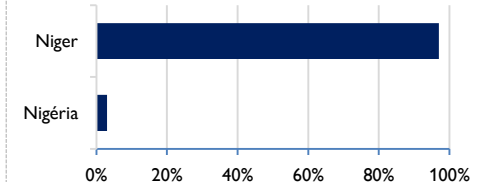
PROVENANCE DES DIFFÉRENTS MOUVEMENTS OBSERVÉS



DESTINATION DES DIFFÉRENTS MOUVEMENTS OBSERVÉS



PRINCIPALES NATIONALITÉS OBSERVÉS



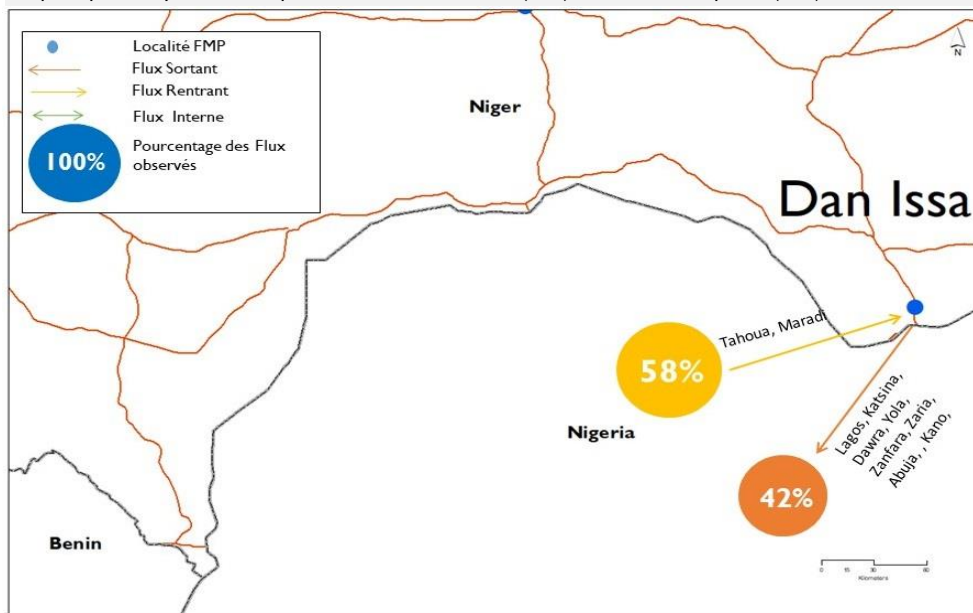
Le point de suivi des flux de **Dan Issa** capture les flux transfrontaliers entre le Niger et le Nigéria. Dan Issa est une ville située près de la frontière avec le Nigéria, à travers laquelle passent d'importants flux en provenance du Nigéria, qui se dirigent souvent vers la Méditerranée via Agadez et la Libye. Le FMP Dan Issa est actif depuis septembre 2018. Dan Issa est principalement utilisé par les commerçants nigériens et nigérians qui entretiennent des échanges économiques: l'essentiel des produits de première nécessité en destination de Niamey et Maradi transitent par cette localité.

Une moyenne journalière de 314 individus passant par le FMP de Dan Issa a été observée au cours de ce mois avec plus d'individus entrant dans le pays (58%) que d'individus sortant du pays (42%). Tous les flux observés se dirigeaient vers le Niger ou le Nigéria. Ils proviennent principalement des villes de Maradi, Dan Issa et Dakoro (au Niger); Kano, Katsina, Jibia, Kaduna, Abuja, Zamfara, Enugu, Lagos, Onitsha, Ekiti et Sokoto et Zamfara (au Nigéria). Une baisse de 32 pour cent a été constatée, par rapport au mois précédent, du fait que les migrants saisonniers voyagent de moins en moins à cause des travaux champêtres.

Les raisons évoquées par les individus pour motiver leur migration sont **les migrations économiques (42%)**, **les migrations saisonnières (32%)** et **les mouvements locaux de courte durée (26%)**.

Les individus passant par le FMP de Dan Issa étaient à 79 pour cent des Nigériens et 21 pour cent des Nigérians.

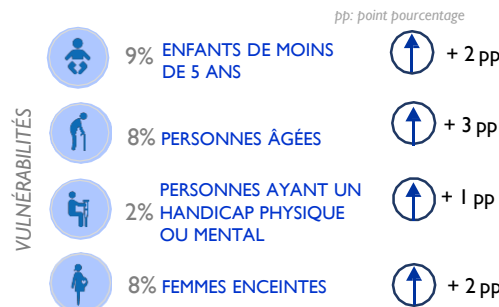
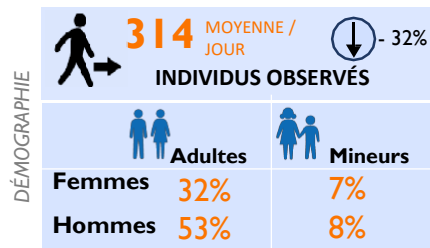
Les principaux moyens de transport utilisés étaient les bus (87%) et les véhicules privés (13%).



La description et l'utilisation des limites, des noms géographiques et des données connexes figurant sur des cartes et incluses dans ce rapport ne sont pas garanties sans erreur, ni impliquent un jugement sur le statut juridique de tout territoire, ou toute approbation ou acceptation de ces limites par OIM.

DÉMOGRAPHIE

(obtenues par observation directe et lors d'entretiens avec des migrants, les chauffeurs, les facilitateurs de la migration clandestines, la police des frontières et les chefs de gare)



Pays d'origine	%	Variation
Nigéria	58	-
Niger	42	-

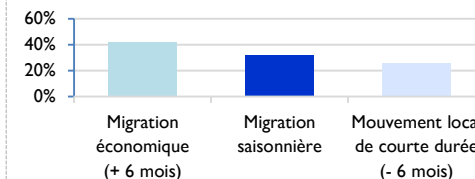
Pays de destination	%	Variation
Niger	58	-
Nigéria	42	-

Variations calculées par rapport aux données du mois précédent.

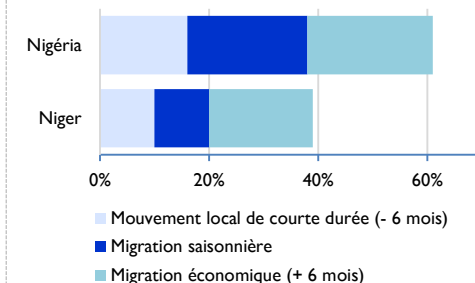
PROFIL DES VOYAGEURS

(obtenues par observation directe et lors d'entretiens avec des migrants, les chauffeurs, les facilitateurs de la migration clandestines, la police des frontières et les chefs de gare)

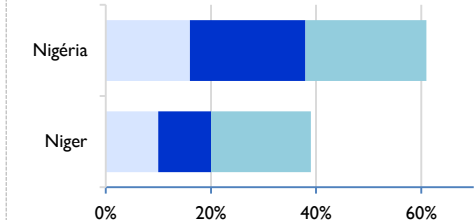
PRINCIPAUX TYPES DE MOUVEMENTS OBSERVÉS



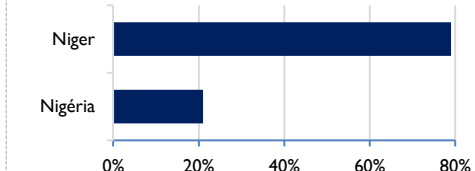
PROVENANCE DES DIFFÉRENTS MOUVEMENTS OBSERVÉS



DESTINATION DES DIFFÉRENTS MOUVEMENTS OBSERVÉS



PRINCIPALES NATIONALITÉS OBSERVÉES



Le point de suivi des flux de Tahoua capte les mouvements transfrontaliers et internes. Tahoua est une ville située au centre du Niger où des migrants ont été observés, notamment en provenance du Nigéria et d'autres pays d'Afrique de l'Ouest tels que le Cameroun, le Bénin, la Côte d'Ivoire, la Gambie et le Mali. Ils comptent emprunter la route d'Agadez pour voyager vers le nord plus précisément vers l'Algérie et la Libye. Le FMP de Tahoua a été **activé en août 2018**.

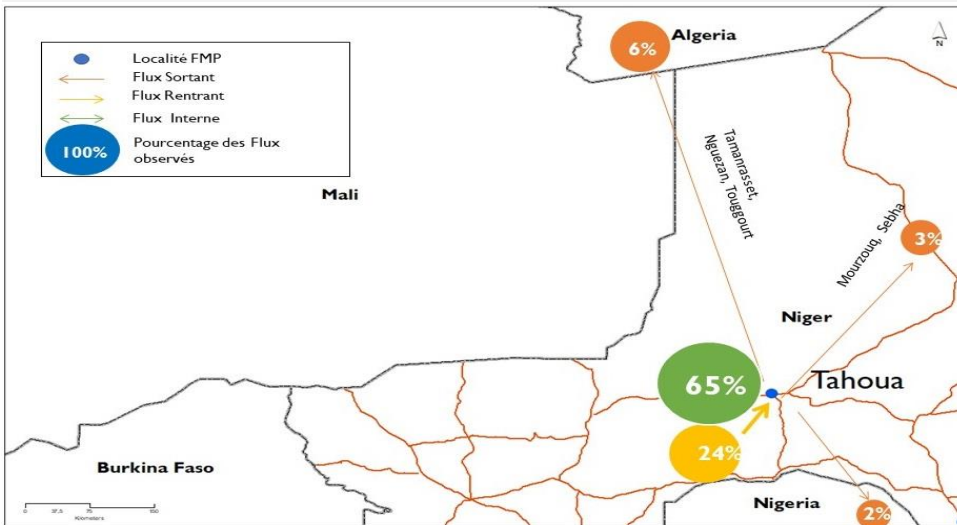
Une **moyenne journalière de 87 individus** passant par le FMP de Tahoua a été observée au cours de ce mois, soit une baisse de 2 pour cent par rapport au mois précédent lorsque 89 individus transitaient chaque jour par le FMP. Les mouvements observés proviennent principalement de Niamey, la capitale (30%), d'Agadez (22%), de Tahoua (12%), de Maradi (6%) et d'Arlit (5%). Huit pour cent proviennent d'Algérie, sept pour cent proviennent du Nigéria et 1 pour cent de la Libye.

Les flux entrants représentent 24 pour cent alors que les flux sortants sont quantifiés à 11 pour cent. La majorité des mouvements observés (65%) à ce FMP sont internes à la région.

Les principales raisons évoquées par les migrants étaient les **migrations saisonnières (40%)**, les **mouvements locaux à court terme (38%)** et la **migration économique (22%)**.

Les principales nationalités observées à travers le FMP de Tahoua sont les Nigériens (87%), les Nigérians (4%), les Camerounais (3%), les Ivoiriens et les Béninois (2% chacun). Les autres nationalités incluent les Burkinabés, les Guinéens et les Maliens entre autres et représentent 2 pour cent de l'effectif global observé ce mois-ci.

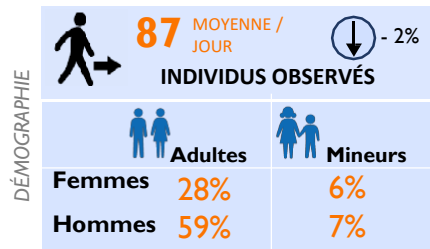
La majorité d'entre eux ont été observés voyageant en bus (85%), en véhicules privés (13%) et en camions (2%).



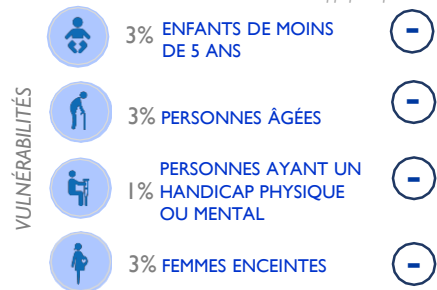
La description et l'utilisation des limites, des noms géographiques et des données connexes figurant sur des cartes et incluses dans ce rapport ne sont pas garanties sans erreur, ni impliquent un jugement sur le statut juridique de tout territoire, ou toute approbation ou acceptation de ces limites par OIM.

DÉMOGRAPHIE

(obtenues par observation directe et lors d'entretiens avec des migrants, les chauffeurs, les facilitateurs de la migration clandestines, la police des frontières et les chefs de gare)



pp: point pourcentage



Pays d'origine	%	Variation
Niger	74	+ 7 pp
Côte d'Ivoire	10	- 1 pp
Algérie	8	- 6 pp
Nigéria	7	-
Autres	1	+ 1 pp

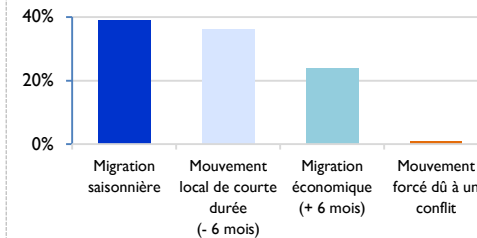
Pays de destination	%	Variation
Niger	89	+ 1 pp
Algérie	6	+ 3 pp
Libye	2	- 4 pp
Autres	3	+ 1 pp

Variations calculées par rapport aux données du mois précédent.
pp: point pourcentage

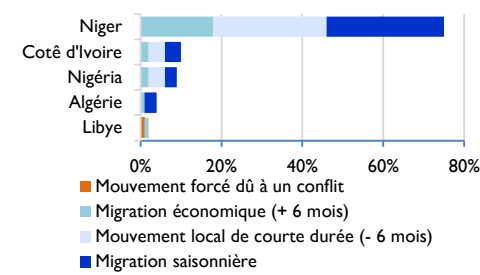
PROFIL DES VOYAGEURS

(obtenues par observation directe et lors d'entretiens avec des migrants, les chauffeurs, les facilitateurs de la migration clandestines, la police des frontières et les chefs de gare)

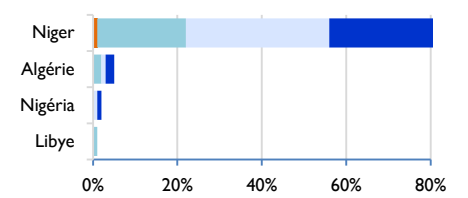
PRINCIPAUX TYPES DE MOUVEMENTS OBSERVÉS



PROVENANCE DES DIFFÉRENTS MOUVEMENTS OBSERVÉS



DESTINATION DES DIFFÉRENTS MOUVEMENTS OBSERVÉS



PRINCIPALES NATIONALITÉS OBSERVÉES

