

## NIGER

**INTRODUCTION** L'OIM travaille avec les autorités nationales et locales et des partenaires locaux pour identifier et comprendre les mouvements migratoires en Afrique de l'Ouest et du Centre. Le suivi des flux de populations (Flow Monitoring en anglais) est une activité qui permet de quantifier et de qualifier les flux, les profils des migrants, les tendances et les routes migratoires sur un point d'entrée, de transit ou de sortie donné. Les données collectées fournissent un aperçu des mouvements migratoires dans la région. Les informations sont collectées à partir de sources primaires. Toutefois, ce suivi des flux migratoires ne remplace pas la surveillance des frontières. De même, les résultats présentés dans ce rapport ne reflètent pas la totalité des flux traversant la région d'Agadez du fait de l'immensité de la région. **Depuis février 2016, l'OIM Niger effectue un suivi des flux migratoires sur deux points dans la région d'Agadez au Niger: à Séguédine et à Arlit.** Au vu de l'immensité de la région d'Agadez, **un nouveau point de suivi des flux (Flow Monitoring Point, FMP, en anglais) a été activé en janvier 2019 à Madama à la frontière libyenne** pour capter les flux sortants du fait de la multiplication des routes de contournements. Ce nouveau FMP vient compléter celui de Séguédine qui désormais capture uniquement les flux entrants.

### POINTS DE SUIVI DES FLUX DE POPULATIONS AU NIGER



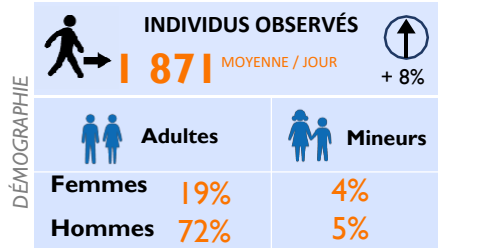
Trois FMP transfrontaliers ont été installés à la frontière (**Dan Issa, Dan Barto et Magaria**) entre le Niger et le Nigéria, qui s'étend sur plus de 1000 km. Hormis les trois FMP (Dan Barto, Magaria et Tahoua) activés en août, **un nouveau FMP a été activé en septembre au Niger (Dan Issa)**. Le but est de mieux comprendre les routes migratoires dans la partie sud du Niger pour compléter les FMP existants à Arlit et Séguédine. Le **FMP de Tahoua** a été activé pour aider à comprendre les flux transitoires internes car il est situé dans le centre du Niger et partage une frontière avec la région de Tillabéry à l'est, le Nigeria au sud et la région d'Agadez et l'Algérie au nord. Un nouveau FMP a été activé à Madama pour capter les flux sortants.

**MÉTHODOLOGIE** Le suivi des flux de populations (Flow Monitoring en anglais) est un exercice qui cherche à identifier les zones à forte mobilité transfrontalière et intra régionale. Dans un premier temps, les zones de forte mobilité sont identifiées à l'échelle du pays. Les équipes DTM conduisent ensuite un travail au niveau local pour identifier des points de transit stratégiques points de suivi des flux. Les enquêteurs y collectent les données auprès d'informateurs clés présents aux FMP: il peut s'agir du personnel des gares routières, des fonctionnaires de police ou de douane, de chauffeurs de bus ou camions, ou des migrants eux-mêmes. Un questionnaire de base mêlé à des observations directes permet de collecter des données désagrégées par sexe et nationalité. Au Niger, les FMP ont été choisis après consultation avec les acteurs nationaux et locaux impliqués dans la gestion des migrations, en fonction des localisations et des caractéristiques propres aux flux transitant dans le désert du Sahara. La collecte de données se fait de manière quotidienne sur les plages horaires où les flux sont les plus importants.

**LIMITES** Les données utilisées dans le cadre de cette analyse sont des estimations et ne représentent qu'une partie des flux existants sur l'axe 1 (Agadez - Arlit - Assamaka), l'axe 2 (Agadez - Séguédine - Sebha) et les routes du sud du pays. La couverture spatiale et temporelle de ces enquêtes est partielle et, bien que la collecte se fasse de manière quotidienne et sur des périodes où les flux sont importants, elle reste partielle à l'échelle de la journée. Enfin, les données sur les vulnérabilités sont basées sur des observations directes des enquêteurs et ne doivent être comprises qu'à titre indicatif.

### DÉMOGRAPHIE

(Données obtenues par observation directe et lors d'entretiens avec des migrants, les chauffeurs, les facilitateurs de la migration clandestine, la police des frontières et les chefs de gare)



pp: point pourcentage

**PROVENANCE ET DESTINATION ENVISAGÉE**

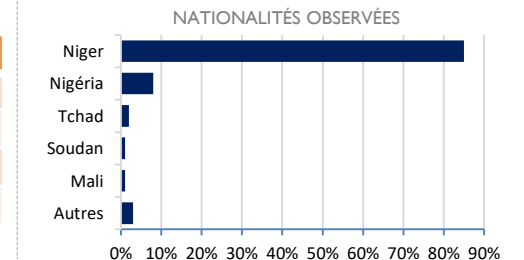
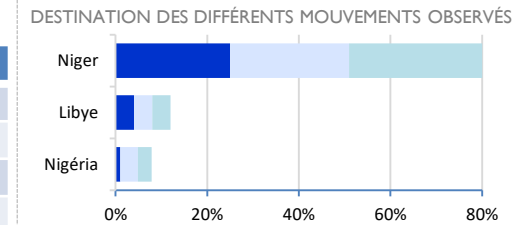
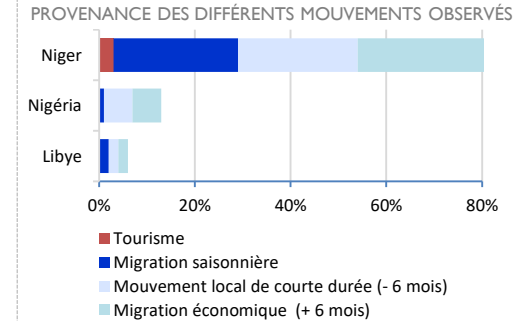
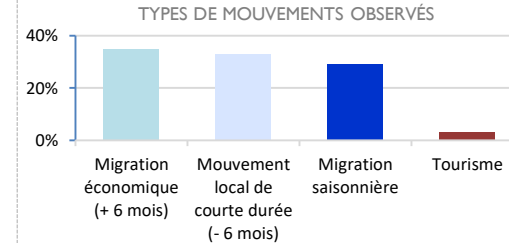
Pays d'origine	%	Variation
Niger	76	- 1 pp
Nigeria	20	+ 1 pp
Libye	3	+ 1 pp
Autres	1	- 1 pp

Pays de destination	%	Variation
Niger	78	- 2 pp
Nigeria	13	- 1 pp
Libye	9	+ 4 pp
Autres	0	- 1 pp

Variations calculées par rapport aux données du mois précédent.

### PROFIL DES VOYAGEURS

(obtenues par observation directe et lors d'entretiens avec des migrants, les chauffeurs, les facilitateurs de la migration clandestine, la police des frontières et les chefs de gare)



7 FMP actifs au Niger

10 Points focaux et d'information

### RÉSUMÉ JUILLET 2019

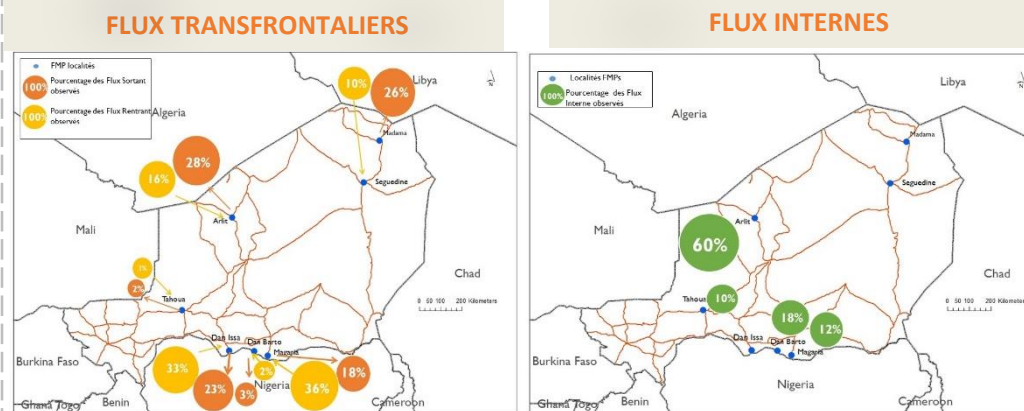
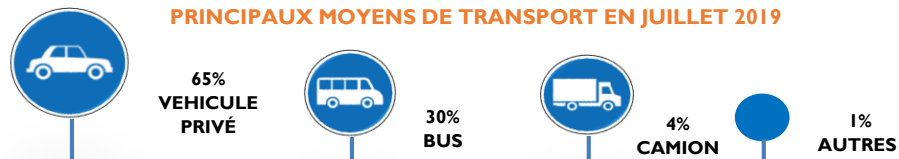
17 442 Individus entrant au Niger

19 025 Individus sortant du Niger

21 535 Individus effectuant un mouvement interne

58 002 Individus observés aux FMP

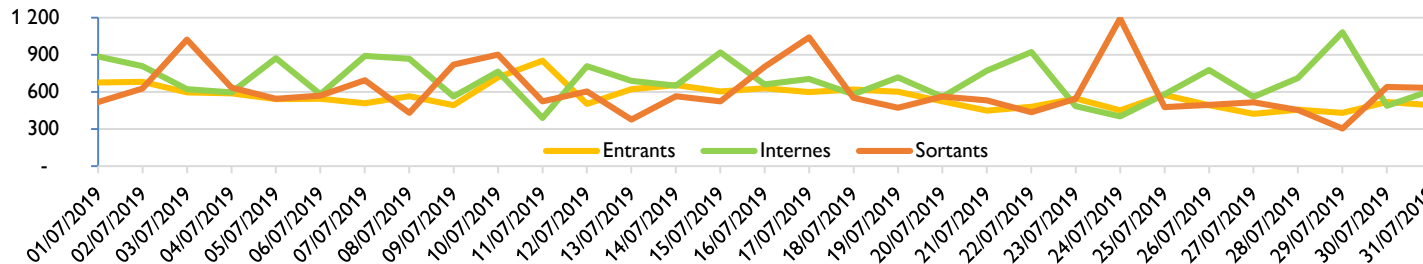
« Toutes les données incluses dans ce rapport sont basées sur des estimations. L'OIM ne présente aucune garantie, ne formule aucune observation quant au caractère opportun, à l'exactitude, la fiabilité, la qualité ou l'exhaustivité des données figurant dans ce rapport. »



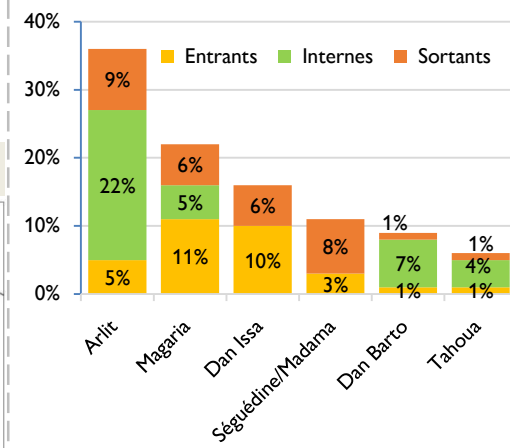
La description et l'utilisation des limites, des noms géographiques et des données connexes figurant sur des cartes et incluses dans ce rapport ne sont pas garanties sans erreur, ni impliquent un jugement sur le statut juridique de tout territoire, ou toute approbation ou acceptation de ces limites par l'OIM.

### FLUX OBSERVÉS EN JUILLET 2019

- **Les flux entrants** sont restés relativement calmes durant le mois de juillet avec une moyenne d'environ 563 individus observés chaque jour aux sept FMP. Le plus grand pic (852 individus) a été observé le 11 juillet.
- La tendance **des flux sortants** a été relativement calme tout au long du mois avec une moyenne de 614 individus quittant le Niger à travers les sept FMP chaque jour. Trois pics importants de plus de 1 000 individus ont été observés les 3, 17 et 24 juillet avec respectivement 1 024, 1 043 et 1 194 individus sortants observés. Ceci est dû au fait que des pics importants ont été observés durant ces jours aux FMP de Séguédine / Madama et à celui de Dan Issa.
- **Les mouvements internes** observés sont quasi-similaires tout au long du mois de juillet 2019 avec une moyenne journalière d'environ 695 individus entrant au Niger. Ce type de flux a connu son plus grand pic le 29 juillet lorsque 1 082 personnes ont été observées aux sept FMP.



### FLUX OBSERVÉS AUX FMP EN JUILLET 2019



### CHIFFRES CLÉS EN JUILLET 2019

- Les données du graphique montrent l'évolution des flux observés aux sept FMP actifs au Niger en juillet 2019. En moyenne, 1 871 individus par jour ont été enregistrés aux sept FMP.
- La majorité des flux transitant par les FMP en juillet 2019 étaient transfrontaliers (62%), dont 37 pour cent entre le Niger et la Libye, 14 pour cent avec l'Algérie et 11 pour cent avec la Libye.
- Une grande proportion des individus (38%) a été observée effectuant des mouvements internes.
- La majorité des mouvements internes ont été observés aux FMP d'Arlit (22%) et Dan Barto (7%). Cinq pour cent des mouvements internes ont été observés au FMP de Magaria et 4 pour cent à Tahoua.
- Au cours du mois de juillet 2019, les flux sortants observés étaient supérieurs aux flux entrants. Ainsi, 19 025 individus ont été observés quittant le Niger contre 17 442 individus entrant dans le pays. Pour les flux sortants, une moyenne journalière de 614 personnes quittant le Niger a été observée contre une moyenne quotidienne de 563 individus y entrant.

### LES OPÉRATIONS DE RECHERCHE ET SAUVETAGE ET LES CONVOIS DE L'ALGÉRIE EN JUILLET 2019

L'OIM Niger mène des opérations de recherche et sauvetage afin d'assister les migrants en difficulté bloqués dans le désert, et soutient également le gouvernement du Niger dans le processus d'enregistrement des migrants arrivant d'Algérie par les convois officiels escortés par les autorités algériennes. Ces deux types de flux entrants ne sont pas inclus dans les données collectées à travers les points de suivi des flux afin d'assurer la qualité des données et d'éviter le double comptage. En effet, en vue de permettre une compréhension plus globale des flux entrants au Niger, en particulier ceux en provenance de l'Algérie, les flux entrants doivent prendre en compte les chiffres de ces deux autres catégories également, s'ajoutant aux chiffres collectés à travers les FMP.

**Opérations de recherche et sauvetage :** Depuis octobre 2016, l'OIM, en collaboration avec la Direction Générale de la Protection Civile (DGPC), mène des opérations de recherche et sauvetage pour assister et amener des migrants en détresse bloqués dans le désert vers le centre urbain sécurisé le plus proche de la région d'Agadez. Les opérations de recherche et sauvetage sont effectuées à la fois de manière proactive et réactive au moment de la réception d'une alerte par nos équipes sur le terrain. Les migrants sont souvent stressés mentalement et physiquement, souffrant de traumatismes, de déshydratation et/ou de blessures physiques. **En juillet 2019, l'OIM a mené sept opérations humanitaires à Assamaka et Agadez en faveur de 1 837 migrants signalés en détresse, parmi lesquels 1 622 migrants ont été transportés vers le centre urbain le plus proche, à Arlit et Agadez:** Quarante-deux pour cent provenaient du Mali, 22 pour cent de la Guinée, 6 pour cent la Côte d'Ivoire, 5 pour cent du Niger, 4% de la Gambie et 4% du Sénégal. Les autres nationalités sauvées représentaient 17 pour cent.

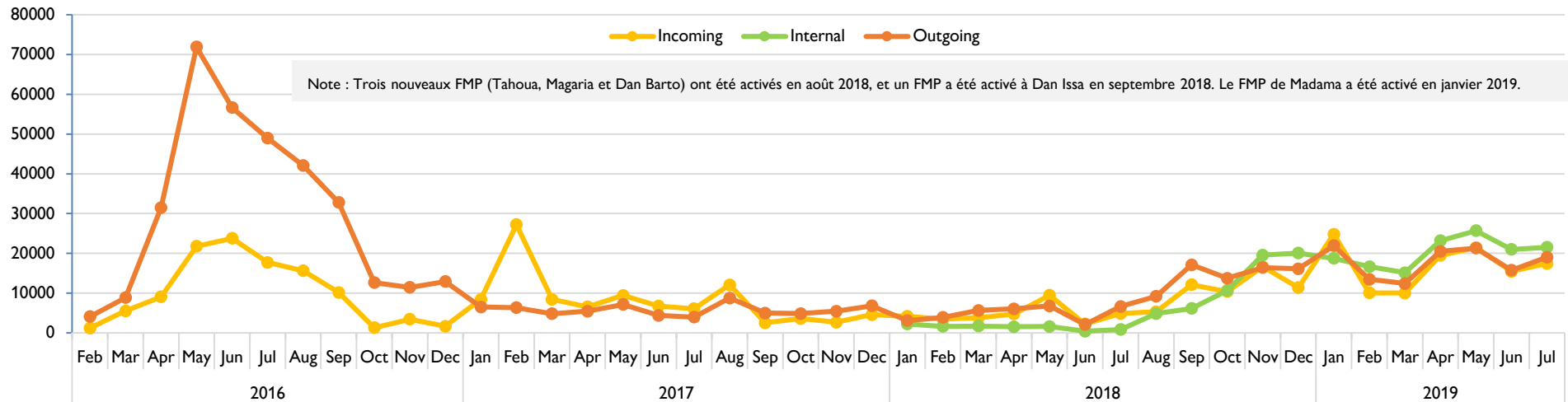
\* D'autres opérations SAR sont menées à Agadez et Dirkou; (voir le tableau de bord SAR mensuel pour plus de détails).

**Les convois officiels de l'Algérie :** Chaque année, des milliers de migrants, dont la majorité sont originaires du Niger, sont rapatriés de l'Algérie vers le Niger dans le cadre d'un accord entre les gouvernements de ces deux pays. L'OIM, à travers le Mécanisme de Réponse et de Ressources pour les Migrants (MRRM), fournit une assistance humanitaire à ces migrants dès leur arrivée au Niger, y compris une aide à l'enregistrement. **En juillet 2019, cinq convois officiels de l'Algérie sont arrivés avec 1 479 migrants (96% étaient Nigériens et 4% ou 60 personnes étaient non-Nigériens).**

### TYPES DE FLUX OBSERVÉS

Année	Entrants	Sortants	Internes	Total
2016	111 230	333 891	-	445 121
2017	98 306	69 430	-	167 736
2018	88 601	106 766	71 223	226 590
2019	118 673	124 450	141 962	385 085

### NOMBRE DE MIGRANTS OBSERVÉS AUX FMP: FÉVRIER 2016 - JUILLET 2019

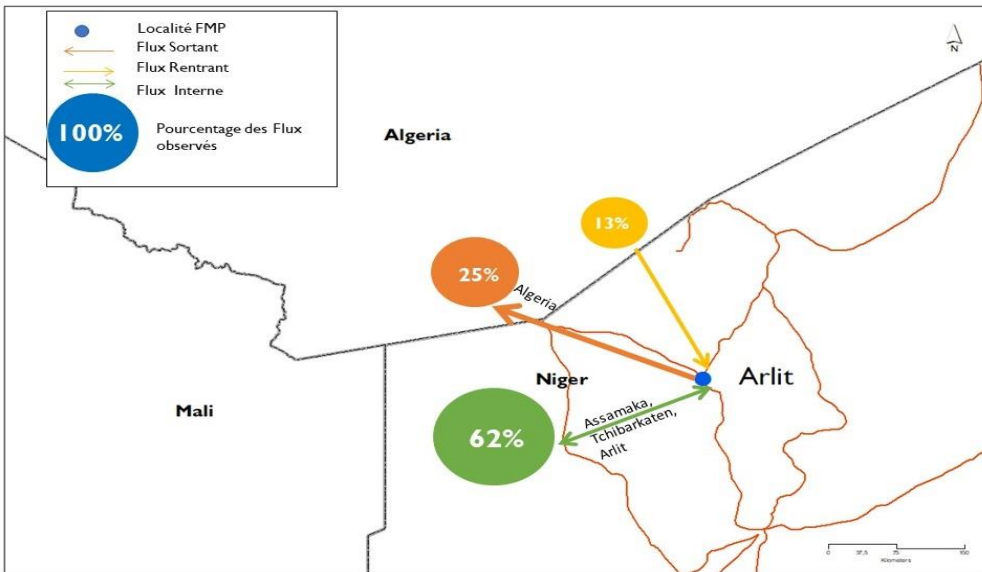


Le point de suivi de flux d'Arlit capte à la fois les flux transfrontaliers, à destination et en provenance de l'Algérie, et les mouvements internes. Le FMP d'Arlit est actif depuis février 2016.

Pendant ce mois, plus de flux sortants (5 246) que de flux entrants (2 784) ont été observés. Les principales villes de départ étaient Arlit, Agadez, Tchibarakaten et Assamaka (Niger), tandis que les principales villes de destination comprenaient Arlit, Assamaka et Tchibarakaten (Note: la majorité des individus passant par Arlit choisissent de ne pas divulguer leur destination finale). En réalité, la plupart des individus transitent par Assamaka avec l'intention de se rendre dans des villes algériennes, y compris Inguezzam, Tamanrasset et Tamanghasset. Par ailleurs, les chiffres du FMP n'incluent pas les migrants refoulés ou rapatriés d'Algérie, ceux-ci étant collectés séparément (voir page 3).

Par rapport au mois précédent, la moyenne journalière d'individus observée à ce FMP est restée constante avec une moyenne de 674 individus observés chaque jour. Les types de mouvements observés étaient les migrations économiques (39%) suivies des migrations saisonnières (38%) et des mouvements locaux de courte durée (23%).

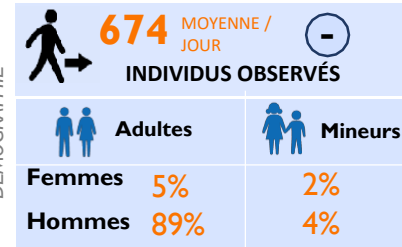
Les principales nationalités observées en juillet étaient les Nigériens (82%), les Tchadiens (5%), les Soudanais (3%), les Nigériens et les Maliens (2% chacun). Les autres nationalités incluaient les Guinéens, les Camerounais et les Sénégalais entre autres: ils représentaient 6 pour cent du nombre total des personnes observées à ce FMP. À noter que la désagrégation des nationalités observées au FMP n'inclut pas les migrants refoulés et/ou rapatriés d'Algérie à travers les convois officiels et les refoulements (voir page 3).



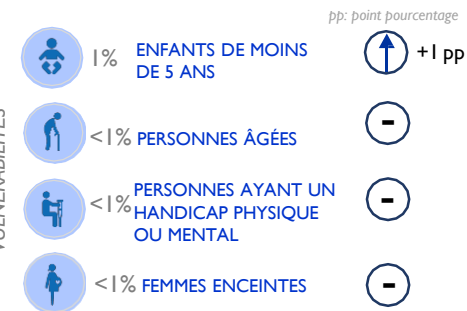
La description et l'utilisation des limites, des noms géographiques et des données connexes figurant sur des cartes et incluses dans ce rapport ne sont pas garanties sans erreur, ni impliquent un jugement sur le statut juridique de tout territoire, ou toute approbation ou acceptation de ces limites par l'OIM.

### DÉMOGRAPHIE

(obtenues par observation directe et lors d'entretiens avec des migrants, les chauffeurs, les facilitateurs de la migration clandestine, la police des frontières et les chefs de gare)



DÉMOGRAPHIE



VULNÉRABILITÉS

Pays d'origine	%	Variation
Niger	100	-

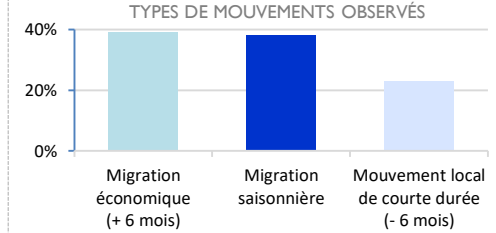
Pays de destination	%	Variation
Niger	100	-

Variations calculées par rapport aux données du mois précédent.

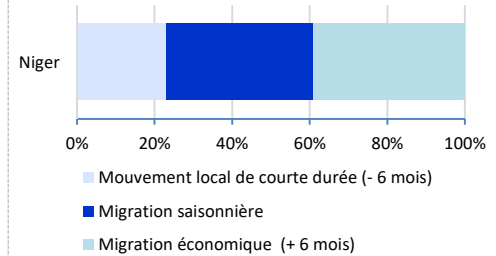
PROVENANCE ET DESTINATION ENVISAGÉE

### PROFIL DES VOYAGEURS

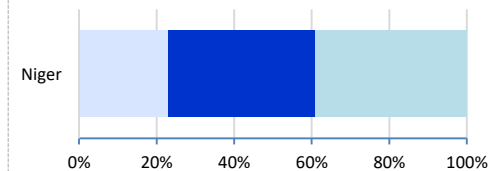
(obtenues par observation directe et lors d'entretiens avec des migrants, les chauffeurs, les facilitateurs de la migration clandestine, la police des frontières et les chefs de gare)



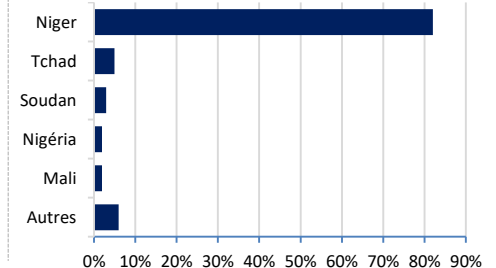
### PROVENANCE DES DIFFÉRENTS MOUVEMENTS OBSERVÉS



### DESTINATION DES DIFFÉRENTS MOUVEMENTS OBSERVÉS



### NATIONALITÉS OBSERVÉES

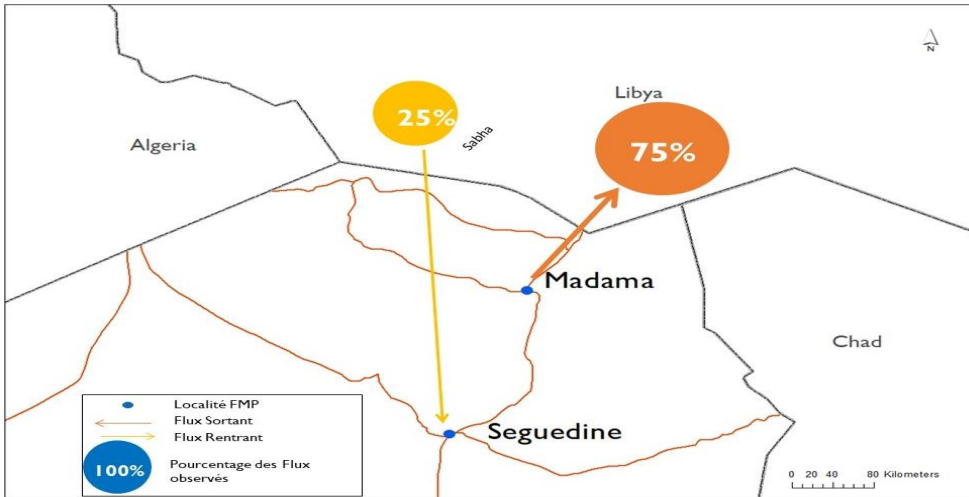


Le point de suivi de flux de **Séguédine** capte les flux transfrontaliers à destination et en provenance des pays voisins, principalement la Libye. Le FMP de Séguédine est actif **depuis février 2016**. Compte tenu de l'immensité de la région d'Agadez qui s'étend sur 703 000 km<sup>2</sup> (plus grande que la France et 21 fois plus grande que la Belgique), **un nouveau FMP (Madama)**, situé près de la frontière libyenne, a été activé en janvier 2019 pour mieux capter les mouvements transfrontaliers dus à la prolifération des routes de contournement afin d'éviter les postes de contrôle frontaliers. Ce nouveau FMP complète celui de **Séguédine, qui capte désormais uniquement les flux entrants, tandis que celui de Madama capte les flux sortants.**

Au cours de ce mois, plus d'individus sortant (5 012 individus représentant 75% de l'ensemble des flux observés) du pays que d'individus entrants (1 677 individus) ont été observés. Une moyenne journalière de 216 personnes a été observée traversant le FMP de Séguédine/Madama ce mois-ci, ce qui représente une hausse de 71 pour cent comparé au mois précédent durant lequel 126 individus traversaient le point chaque jour. Ceci s'explique par le fait que trois importants pics de plus de 400 individus ont été observés les 3, 17 et 24 juillet.

Au cours du mois de juillet 2019, les principales villes de départ et de destination étaient Agadez et Tchibarakaten au Niger et Sebha en Libye. Les motifs des mouvements observés étaient la migration économique (34%) suivie de la migration saisonnière et des mouvements locaux de courte durée (33% chacun).

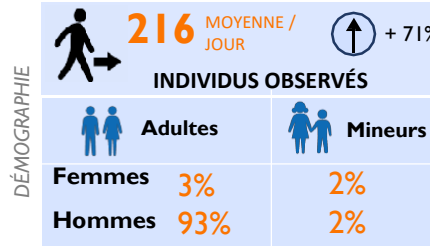
Les principales nationalités observées étaient les Nigériens (95%), suivis des Tchadiens (2%), des Nigériens et des Soudanais (1% chacun). Les autres nationalités observées (1% en tout) étaient les Mauritanien, les Libyens et les Ghanéens.



La description et l'utilisation des limites, des noms géographiques et des données connexes figurant sur des cartes et incluses dans ce rapport ne sont pas garanties sans erreur, ni impliquent un jugement sur le statut juridique de tout territoire, ou toute approbation ou acceptation de ces limites par OIM.

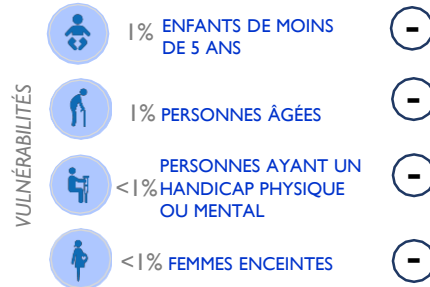
## DÉMOGRAPHIE

(obtenues par observation directe et lors d'entretiens avec des migrants, les chauffeurs, les facilitateurs de la migration clandestine, la police des frontières et les chefs de gare)



DÉMOGRAPHIE

pp: point pourcentage



VULNÉRABILITÉS

Pays d'origine	%	Variation
Niger	74	+ 7 pp
Libye	26	- 7 pp

PROVENANCE ET DESTINATION ENVISAGÉE

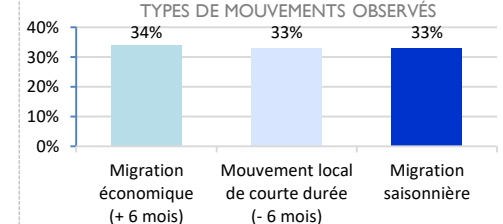
pp: point pourcentage

Pays de destination	%	Variation
Libye	74	+ 8 pp
Niger	25	- 8 pp
Tchad	1	-

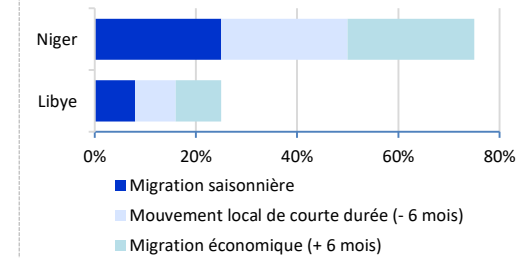
Variations calculées par rapport aux données du mois précédent.

## PROFIL DES VOYAGEURS

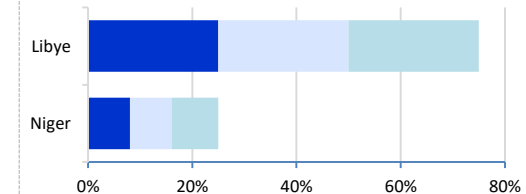
(obtenues par observation directe et lors d'entretiens avec des migrants, les chauffeurs, les facilitateurs de la migration clandestine, la police des frontières et les chefs de gare)



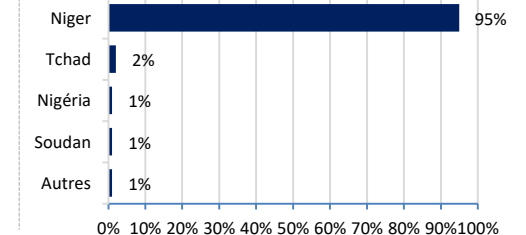
## PROVENANCE DES DIFFÉRENTS MOUVEMENTS OBSERVÉS



## DESTINATION DES DIFFÉRENTS MOUVEMENTS OBSERVÉS



## NATIONALITÉS OBSERVÉES



Le point de suivi de flux de **Magaria** a été établi afin d'observer les flux transfrontaliers entre le Niger et le Nigeria, ainsi que les flux internes. Magaria est une ville située à la frontière avec le Nigeria, où transitent un grand nombre d'individus en provenance du Nigeria, ce pays étant l'un des principaux pays d'origine des migrants voyageant vers la Méditerranée. Le FMP de Magaria a été activé en août 2018. Tous les flux transfrontaliers observés à Magaria se dirigeaient soit vers le Niger, soit vers le Nigeria. Ils provenaient principalement des villes de Magaria, Zinder, Tinkim, Gada, Agadez, Bandé, Dungass, Dachi, Tanout et Dogo (au Niger) ainsi que Kano, Garki, Babura, Daura et Babban Mutum (au Nigeria).

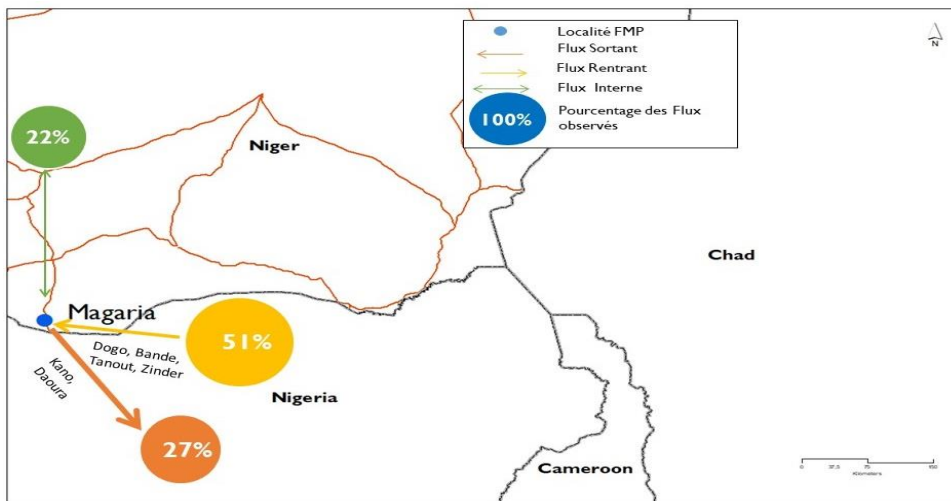
Une moyenne journalière de 401 individus passant par le FMP de Magaria a été observée au cours de ce mois avec plus de flux entrants (50%) que de flux sortants (28%), mais une large proportion des mouvements étaient internes (22%).

En ce qui concerne les types de mouvements observés, **50 pour cent** des voyageurs effectuaient des mouvements locaux de court terme alors que **30 pour cent ont cité les raisons économiques** comme motifs de migration. Quinze pour cent des voyageurs observés étaient des touristes alors que 5 pour cent des migrants effectuaient une migration saisonnière.

Magaria est principalement utilisée par les commerçants nigériens et nigérians qui entretiennent des échanges économiques depuis des siècles. L'essentiel des produits de première nécessité en destination des régions de Zinder et Diffa transitent par cette localité.

Les deux nationalités transitant par ce FMP en juillet 2019 étaient les Nigériens (87%) et les Nigérians (13%).

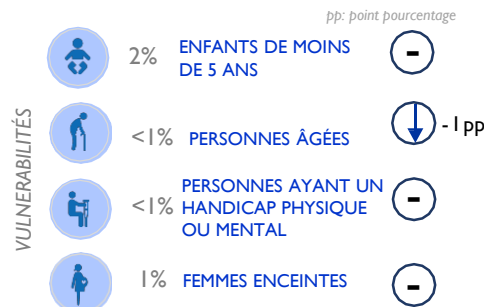
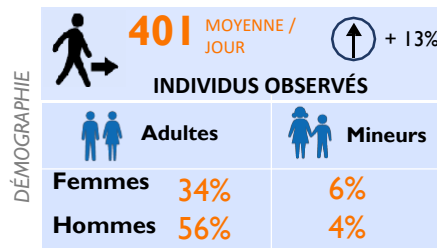
Les migrants transitant par le FMP de Magaria ont voyagé en véhicules privés (89%), en camions (10%) et en bus (1%).



La description et l'utilisation des limites, des noms géographiques et des données connexes figurant sur des cartes et incluses dans ce rapport ne sont pas garanties sans erreur, ni impliquent un jugement sur le statut juridique de tout territoire, ou toute approbation ou acceptation de ces limites par OIM.

### DÉMOGRAPHIE

(obtenues par observation directe et lors d'entretiens avec des migrants, les chauffeurs, les facilitateurs de la migration clandestine, la police des frontières et les chefs de gare)



PROVENANCE ET DESTINATION ENVISAGÉE

Pays d'origine	%	Variation
Niger	55	- 11 pp
Nigeria	45	+ 11 pp

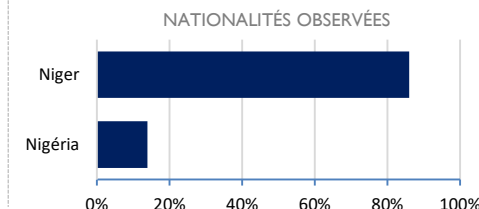
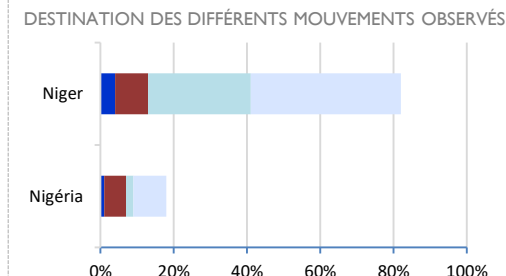
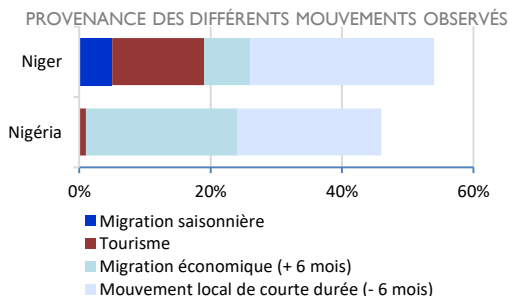
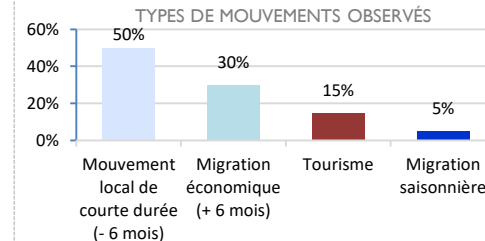
pp: point pourcentage

Pays de destination	%	Variation
Niger	81	+ 4 pp
Nigeria	19	- 4 pp

Variations calculées par rapport aux données du mois précédent.

### PROFIL DES VOYAGEURS

(obtenues par observation directe et lors d'entretiens avec des migrants, les chauffeurs, les facilitateurs de la migration clandestine, la police des frontières et les chefs de gare)



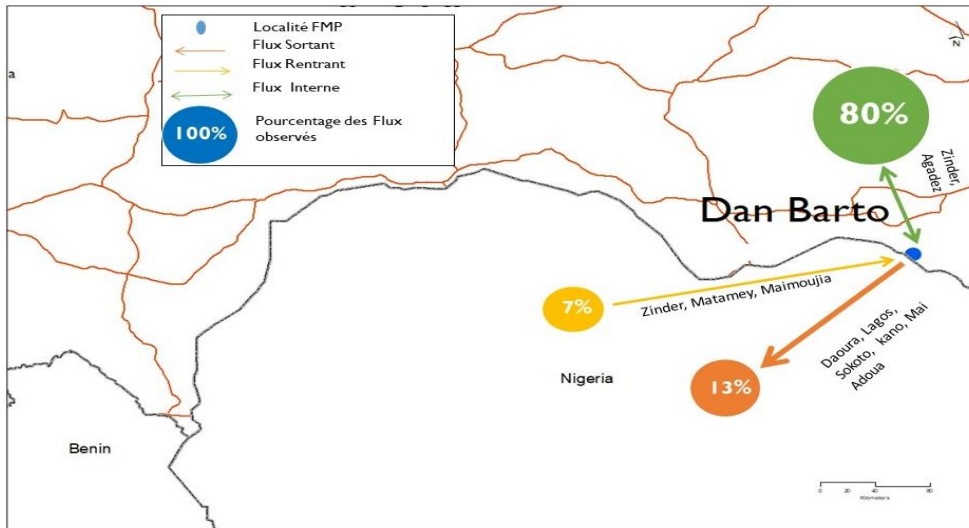
Le point de suivi de flux de **Dan Barto** capte les flux transfrontaliers entre le Niger et le Nigeria. Dan Barto est une ville située près de la frontière avec le Nigeria, où transitent un grand nombre d'individus en provenance du Nigeria, qui est l'un des principaux pays d'origine des migrants voyageant vers la Méditerranée. Le FMP Dan Barto est actif depuis août 2018. **Dan Barto** est principalement utilisé par les commerçants nigériens et nigérians qui entretiennent une relation économique étroite. Les Nigériens se rendent au Nigeria pour acheter des produits de première nécessité tandis que les Nigériens viennent au Niger pour acheter des matières premières, des animaux et des céréales (mil, haricots, etc.).

Une moyenne journalière de 153 individus transitant par le FMP de Dan Barto a été observée au cours de ce mois avec plus d'individus qui sortent du pays (13%) que d'individus entrants (7%). La majorité des individus observés au FMP de Dan Barto effectue un mouvement interne autour des marchés ruraux hebdomadaires (80%). Comparés au mois précédent, les mouvements sont en baisse de 17 pour cent alors que 185 personnes transitaient chaque jour par ce FMP. Cela se justifie parce que les migrants saisonniers sont plus stables à cette période de l'année du fait des travaux champêtres.

Les principales raisons évoquées par les migrants étaient **les mouvements locaux de courte durée et les migrations saisonnières (35% chacun)** suivies des **migrations économiques (30%)**.

Les nationalités observées au FMP de Dan Barto étaient similaires à celles du mois précédent: les Nigériens (98%) et les Nigérians (2%).

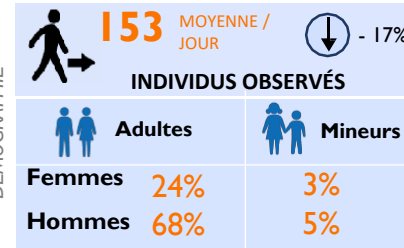
Près de la moitié d'entre eux ont été observés voyageant en bus (47%), puis en véhicules privés (42%), à pied (9%) et en camions (2%).



La description et l'utilisation des limites, des noms géographiques et des données connexes figurant sur des cartes et incluses dans ce rapport ne sont pas garanties sans erreur, ni impliquent un jugement sur le statut juridique de tout territoire, ou toute approbation ou acceptation de ces limites par l'OIM.

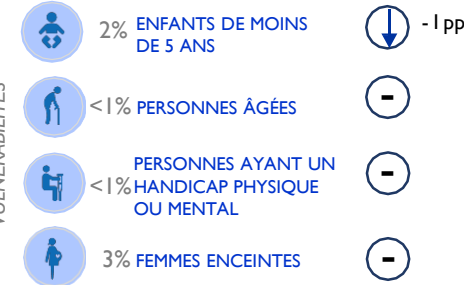
### DÉMOGRAPHIE

(obtenues par observation directe et lors d'entretiens avec des migrants, les chauffeurs, les facilitateurs de la migration clandestine, la police des frontières et les chefs de gare)



DÉMOGRAPHIE

pp: point pourcentage



VULNÉRABILITÉS

Pays d'origine	%	Variation
Niger	93	+ 7 pp
Nigeria	7	- 7 pp

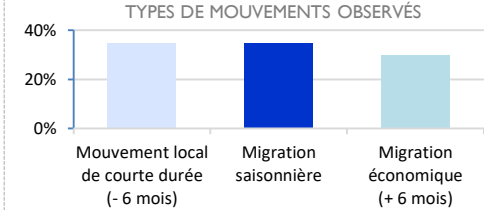
Pays de destination	%	Variation
Niger	87	+ 3 pp
Nigeria	13	- 3 pp

Variations calculées par rapport aux données du mois précédent.

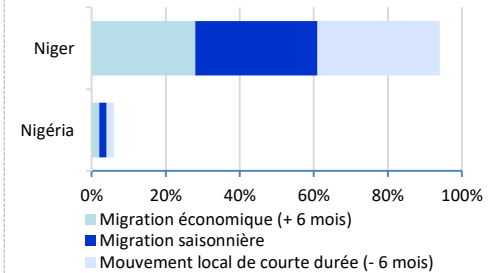
pp: point pourcentage

### PROFIL DES VOYAGEURS

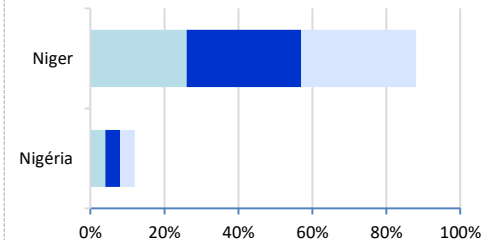
(obtenues par observation directe et lors d'entretiens avec des migrants, les chauffeurs, les facilitateurs de la migration clandestine, la police des frontières et les chefs de gare)



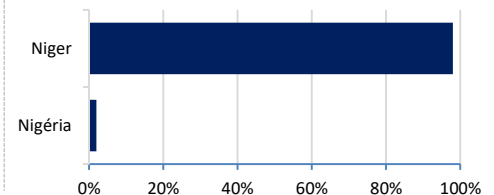
### PROVENANCE DES DIFFÉRENTS MOUVEMENTS OBSERVÉS



### DESTINATION DES DIFFÉRENTS MOUVEMENTS OBSERVÉS



### NATIONALITÉS OBSERVÉES



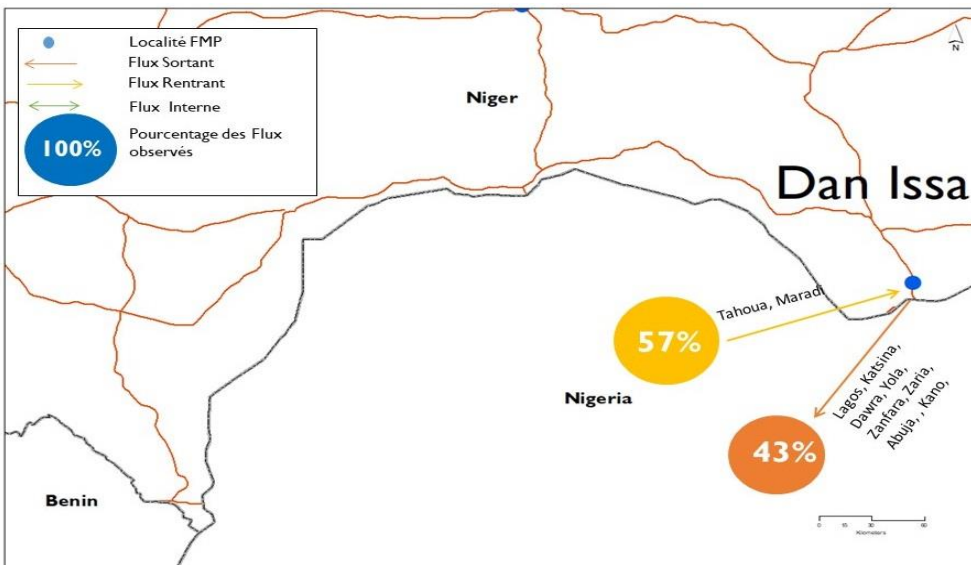
Le point de suivi des flux de **Dan Issa** capture les flux transfrontaliers entre le Niger et le Nigeria. Dan Issa est une ville située près de la frontière avec le Nigeria, à travers laquelle passent d'importants flux en provenance du Nigeria, qui se dirigent souvent vers la Méditerranée via Agadez et la Libye. Le FMP Dan Issa est actif depuis septembre 2018. Dan Issa est principalement utilisé par les commerçants nigériens et nigérians qui entretiennent des échanges économiques: l'essentiel des produits de première nécessité en destination de Niamey et Maradi transitent par cette localité.

Une moyenne journalière de 326 individus passant par le FMP de Dan Issa a été observée au cours de ce mois avec plus d'individus entrant dans le pays (57%) que d'individus en sortant (43%). Tous les flux observés se dirigeaient vers le Niger ou le Nigeria. Ils proviennent principalement des villes de Maradi, Dakoro et Dan Issa (au Niger) ainsi que Kano, Katsina, Magama, Jibia, Gurbi, Kaduna, et Sokoto et Zamfara (au Nigeria). Une hausse de 4 pour cent a été constatée par rapport au mois précédent, due au fait que les migrants saisonniers voyagent de moins en moins à cause des travaux champêtres.

Les raisons évoquées par les individus pour motiver leur migration étaient **les migrations économiques (42%), les mouvements locaux de courte durée (38%), les migrations saisonnières (19%) et le tourisme (1%).**

Les individus passant par le FMP de Dan Issa étaient des Nigériens pour 79 pour cent d'entre eux et des Nigérians pour 20 pour cent d'entre eux. Ce mois-ci, les Camerounais, Béninois, Centrafricains et Guinéens observés à ce FMP représentaient 1 pour cent de l'effectif global.

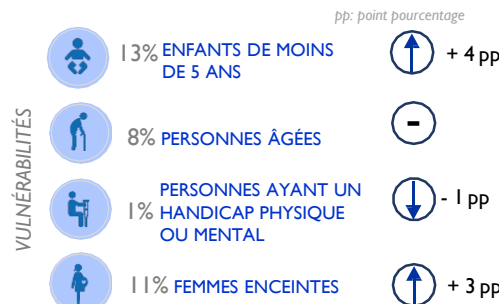
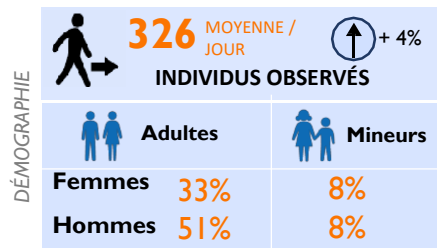
Les moyens de transport utilisés étaient les bus (60%), les véhicules privés (38%) et les tricycles (2%).



La description et l'utilisation des limites, des noms géographiques et des données connexes figurant sur des cartes et incluses dans ce rapport ne sont pas garanties sans erreur, ni impliquent un jugement sur le statut juridique de tout territoire, ou toute approbation ou acceptation de ces limites par OIM.

### DÉMOGRAPHIE

(obtenues par observation directe et lors d'entretiens avec des migrants, les chauffeurs, les facilitateurs de la migration clandestine, la police des frontières et les chefs de gare)



Pays d'origine	%	Variation
Nigeria	57	- 1 pp
Niger	43	+ 1 pp

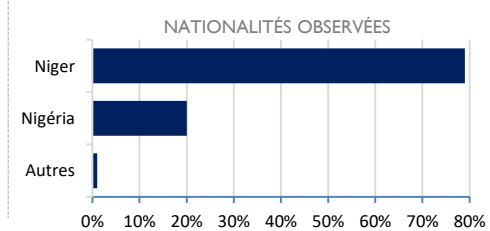
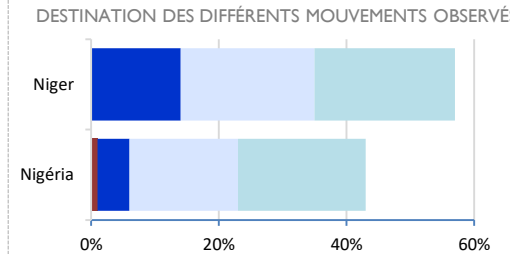
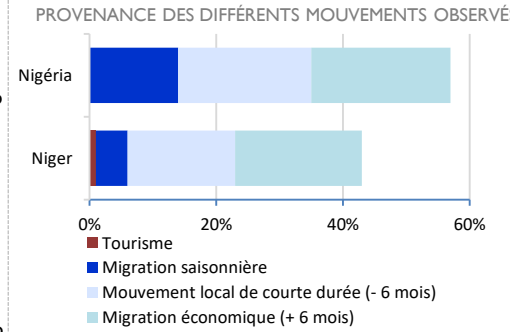
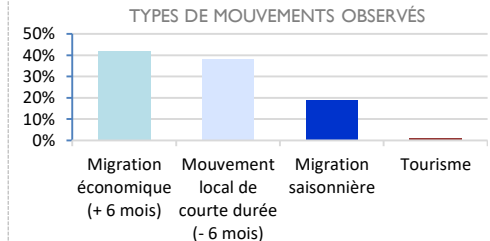
  

Pays de destination	%	Variation
Niger	57	- 1 pp
Nigeria	43	+ 1 pp

Variations calculées par rapport aux données du mois précédent.

### PROFIL DES VOYAGEURS

(obtenues par observation directe et lors d'entretiens avec des migrants, les chauffeurs, les facilitateurs de la migration clandestine, la police des frontières et les chefs de gare)





Le point de suivi des flux de Tahoua capte les mouvements transfrontaliers et internes. Tahoua est une ville située au centre du Niger où des migrants ont été observés, notamment en provenance du Nigeria et d'autres pays d'Afrique de l'Ouest tels que le Cameroun, le Bénin, la Côte d'Ivoire, la Gambie et le Mali. Ils comptent emprunter la route d'Agadez pour voyager vers le nord (plus précisément vers l'Algérie et la Libye). Le FMP de Tahoua a été **activé en août 2018**.

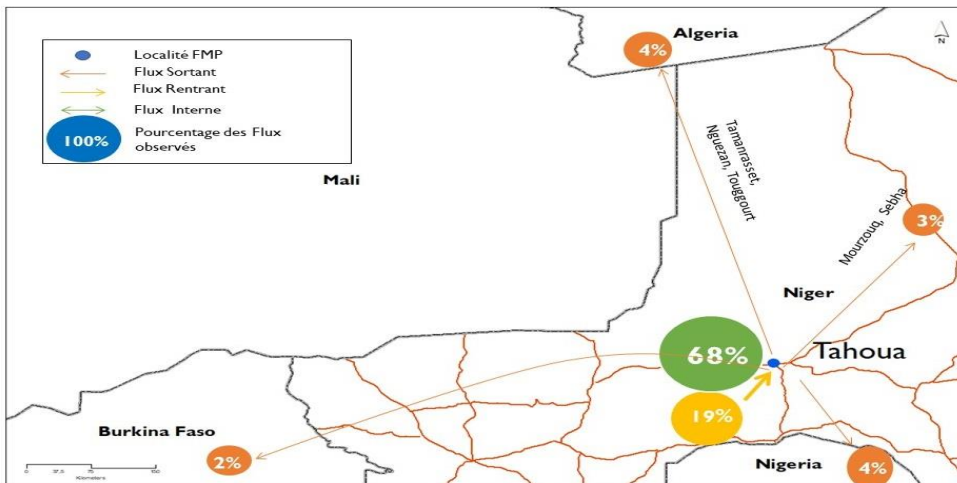
Une **moyenne journalière de 102 individus** passant par le FMP de Tahoua a été observée au cours de ce mois, soit une hausse de 17 pour cent par rapport au mois précédent lorsque 87 individus transitaient chaque jour par le FMP. Les mouvements observés proviennent principalement de la capitale Niamey (30%), d'Agadez (19%), de Tahoua (14%), d'Arlit (10%), de Maradi (9%), d'Abidjan en Côte d'Ivoire (10%), de Tamanrasset (4%) et Touggourt (1%) en Algérie et de Sokoto au Nigeria (3%).

La majorité des mouvements observés à ce FMP étaient internes à la région (68%). Ceci est dû au fait que le FMP est situé au centre du pays. Les flux entrants représentaient 19 pour cent des flux totaux alors que les flux sortants sont quantifiés à 13 pour cent.

Les principaux types de mouvements évoqués par les migrants étaient **les migrations saisonnières (44%)**, suivies **des mouvements locaux à court terme (40%)** et **des migrations économiques (16%)**.

Les principales nationalités observées à travers le FMP de Tahoua étaient les Nigériens (84%), les Nigérians (4%), les Béninois et les Camerounais (3% chacun), ainsi que les Ivoiriens (2%). Les autres nationalités incluaient les Burkinabés, les Guinéens et les Maliens entres autres et représentaient 4 pour cent de l'effectif global observé ce mois-ci.

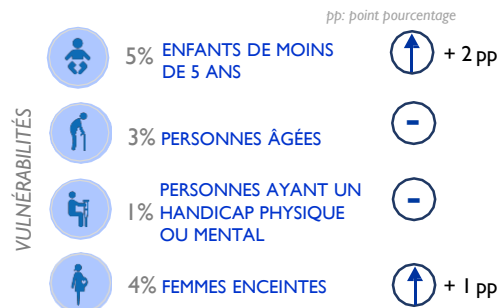
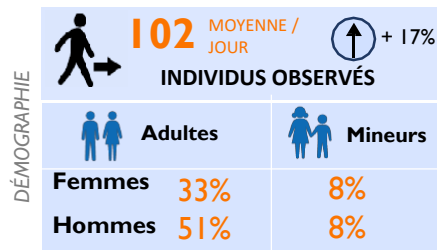
La majorité d'entre eux ont été observés voyageant en bus (87%), suivis des voyageurs en véhicules privés (10%) et en camion (3%).



La description et l'utilisation des limites, des noms géographiques et des données connexes figurant sur des cartes et incluses dans ce rapport ne sont pas garanties sans erreur, ni impliquent un jugement sur le statut juridique de tout territoire, ou toute approbation ou acceptation de ces limites par OIM.

### DÉMOGRAPHIE

(obtenues par observation directe et lors d'entretiens avec des migrants, les chauffeurs, les facilitateurs de la migration clandestine, la police des frontières et les chefs de gare)



Pays d'origine	%	Variation
Niger	82	+ 8 pp
Côte d'Ivoire	10	-
Algérie	5	- 3 pp
Nigeria	3	- 4 pp
Autres	0	- 1 pp

Pays de destination	%	Variation
Niger	88	- 1 pp
Algérie	4	- 2 pp
Libye	2	-
Autres	6	+ 3 pp

Variations calculées par rapport aux données du mois précédent.  
pp: point pourcentage

### PROFIL DES VOYAGEURS

(obtenues par observation directe et lors d'entretiens avec des migrants, les chauffeurs, les facilitateurs de la migration clandestine, la police des frontières et les chefs de gare)

