



DTM

MATRICE DE SUIVI
DES DÉPLACEMENTS

LES ACTIVITÉS
DTM AU NIGER
SONT
SOUTENUES PAR:



Projet financé par l'Union européenne
Projet mis en œuvre par l'OIM



SUIVI DES FLUX DE POPULATIONS

NIGER

DECEMBRE 2020



INTRODUCTION

Afin de mieux comprendre les mouvements et tendances migratoires en Afrique de l'Ouest et du Centre, l'OIM, à travers la Matrice de suivi des déplacements (*Displacement Tracking Matrix, DTM*), met en œuvre l'activité de Suivi des flux de populations (*Flow Monitoring, FM*).

Le suivi des flux, qui est mis en œuvre en étroite collaboration avec les autorités et des partenaires nationaux et locaux, est composé de deux outils: l'enregistrement des flux (*Flow Monitoring Registry, FMR*), qui recueille des données clés sur l'ampleur, la provenance, la destination et les modalités des flux de mobilité, et les enquêtes individuelles (*Flow Monitoring Survey, FMS*), conduites auprès des voyageurs afin d'obtenir des informations sur les profils, parcours migratoires, et intentions des migrants. Le suivi des flux de populations récolte ainsi des données sur les flux et tendances migratoires, les profils des voyageurs et les parcours et intentions des migrants, afin de fournir une meilleure compréhension des mobilités en Afrique de l'Ouest et du Centre.

Au Niger, la DTM recueille des données à 6 Points de suivi des flux (*Flow Monitoring Point, FMP*), dans le but d'identifier les zones à forte mobilité transfrontalière et intra régionale et récolter des données sur les tendances de mobilités et les profils et parcours des voyageurs dans le pays.

Ce rapport présente les données obtenues au travers des activités d'enregistrement des flux en Décembre 2020, au niveau des 6 FMP installés au Niger.

Pour plus d'information sur la méthodologie du suivi des flux, merci de consulter la dernière page de ce rapport.

CHIFFRES CLÉS



6 Points de suivi des flux (FMP) au Niger



1 757 individus observés en moyenne chaque jour



-6% de voyageurs depuis le mois précédent



28% Individus observés entrant au Niger



34% Individus observés quittant le Niger



54 466 Individus observés au total au niveau des FMP



93% de voyageurs nigériens, nigérians et tchadiens

PROFIL DES VOYAGEURS ET TENDANCES DES FLUX

Tendances migratoires: Au cours de la période couverte, 1 757 personnes ont, en moyenne, été observées aux FMP chaque jour. Ceci correspond à une baisse de 6 pour cent par rapport au mois de Novembre 2020, durant laquelle la moyenne journalière était de 1 874 individus. Cette baisse s'explique par la fin des travaux champêtres qui poussent certains migrants à réduire leur migration. Par ailleurs, la restriction de la mobilité dans l'intérieur du pays à eu un impact sur les flux des moyens de transports des migrants.

Type de flux : Parmi les individus observés, plus du quart (38%) effectuaient un mouvement interne, tandis que 62 pour cent effectuaient un mouvement transfrontalier. Parmi ceux-ci, 34 pour cent quittaient le Niger et 28 pour cent entraient au Niger. La part de flux internes a baissé de 6 pour cent depuis le mois précédent, indiquant que malgré la fermeture officielle des frontières, un nombre croissant de mouvements transfrontaliers sont effectués chaque mois.

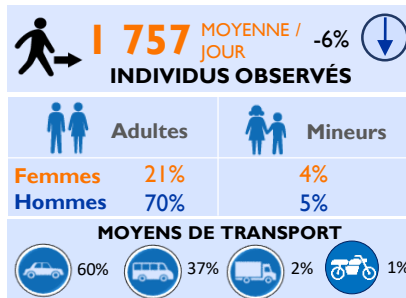
Provenance et destinations : Au cours de ce mois, les principaux pays de provenance et de destination des voyageurs étaient le Niger (77% et 67%), le Nigéria (17% et 13%), l'Algérie (3% et 10%) et la Libye (3% et 10%). Les personnes observées se déplaçaient principalement en véhicules privés (60%) et en bus (37%) mais aussi en camion (2%) et moto ou véhicule à trois roues (1%).

Profil des voyageurs: Parmi les voyageurs observés, 70 pour cent étaient des hommes adultes, tandis que 21 pour cent étaient des femmes adultes et 9 pour cent étaient des enfants. Parmi les voyageurs, 5 464 personnes présentant des vulnérabilités ont été identifiées, dont moins de 5 pour cent d'enfants de moins de cinq ans, moins de 3 pour cent de femmes enceintes, et moins d'1 pour cent de personnes âgées. Les voyageurs étaient principalement de nationalités nigérienne (74%), nigériane (16%), tchadienne (3%) et soudanaise (2%). Il est également à noter que 5 pour cent des voyageurs avaient une autre nationalité, soulignant la position centrale du Niger comme pays de transit des flux migratoires en Afrique de l'Ouest et du Centre.

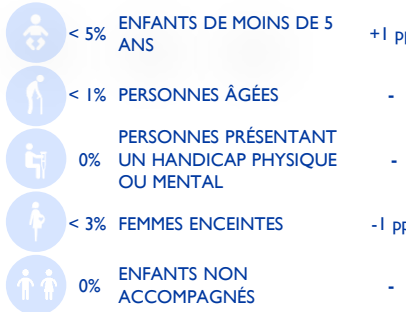


La représentation et l'utilisation des limites, des noms géographiques et des données connexes indiquées sur les cartes et incluses dans le présent rapport ne sont pas sans erreur et n'impliquent pas non plus de jugement sur l'état juridique d'un territoire, ni d'approbation ou d'acceptation de telles limites par l'OIM

PROFILS DES VOYAGEURS



DÉMOGRAPHIE

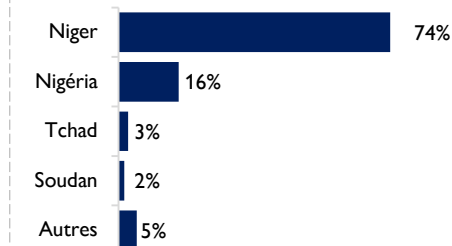


pp : point pourcentage

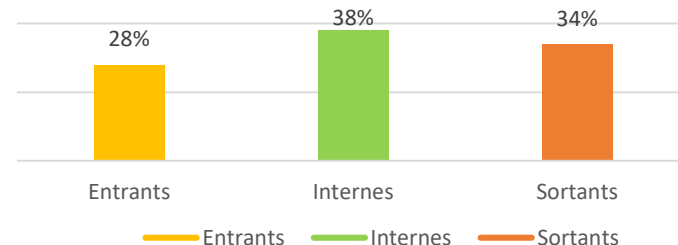
PROVENANCE ET DESTINATION DES FLUX

Provenance des flux		Destination des flux	
Pays	% des flux	Pays	% des flux
Niger	77%	Niger	67%
Nigéria	17%	Nigéria	13%
Algérie	3%	Algérie	10%
Libye	3%	Libye	10%

NATIONALITÉS OBSERVÉES

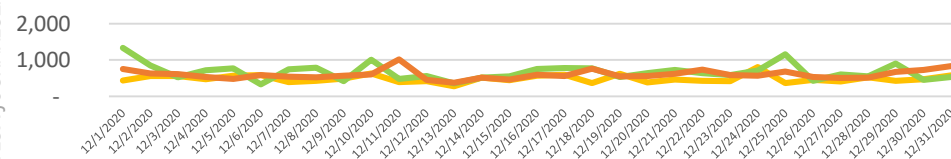


DIRECTION ET ESTIMATION DES FLUX



FLUX ENREGISTRÉS

FLUX JOURNALIERS



ARLIT

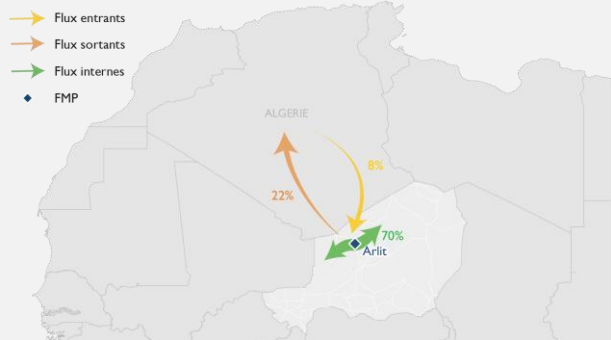
PRÉSENTATION DU FMP: Le point de suivi des flux d'Arilit capte à la fois les flux transfrontaliers, à destination et en provenance de l'Algérie, et les mouvements internes d'Arilit vers les autres localités du Niger. Le FMP d'Arilit est actif depuis **février 2016**.

Tendances migratoires: Au cours de la période couverte, 637 personnes ont, en moyenne, été observées aux FMP chaque jour. Ceci correspond à une baisse de 4 pour cent par rapport à la période du mois de Novembre, durant laquelle la moyenne journalière était de 662 individus. Cette baisse s'explique par le fait que les migrants ont tendance à éviter les camions compte tenu de l'insécurité de la zone et pourtant les tarifs camions valent 4 fois le billet d'un pickup. Néanmoins, des mouvements importants ont été observés pour la reprise des activités d'orpaillage dans le Nord du pays, qui sert aussi de pont pour relier le Niger à l'Afrique du Nord (Algérie et Libye) pour certains migrants. Pour ses derniers, transiter par les sites d'orpaillage leur permet de contourner les restrictions de la loi N° 036 / 2015 qui criminalise le transport illicite des migrants.

Type de flux: Parmi les individus observés, la majorité (70%) effectuaient un mouvement interne, principalement vers les sites d'orpaillage du nord du Niger, tandis que 30 pour cent effectuaient un mouvement transfrontalier (22% quittaient le Niger et 8% rentraient au Niger).

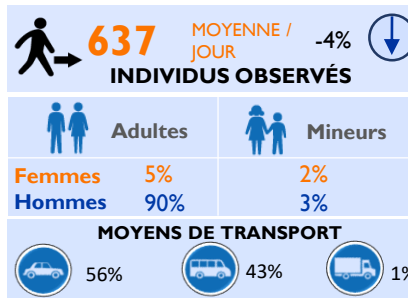
Provenance et destinations: Au cours du mois, les principaux pays de provenance et de destination des voyageurs étaient le Niger (93% et 79%) et l'Algérie (7% et 21%). Les personnes observées se déplaçaient principalement en véhicules privés (56%) et en bus (43%) mais aussi en camion (1%).

Profil des voyageurs: Parmi les voyageurs observés, une très grande majorité (90%) étaient des hommes adultes, tandis que 5 pour cent étaient des femmes adultes et 5 pour cent étaient des enfants. Parmi les voyageurs, 433 personnes présentant des vulnérabilités ont été identifiées, dont moins d'1 pour cent d'enfants de moins de cinq ans et moins d'1 pour cent d'enfants non accompagnés. Les voyageurs avaient diverses nationalités, la majorité étant nigérienne (74%), nigériane (7%), tchadienne (6%), soudanienne (4%) et d'autres nationalités étaient observées (9%). Cette diversité des nationalités reflète le fait qu'Arilit est un point de passage clé le long des routes migratoires vers l'Afrique du Nord et vers les sites d'orpaillage.



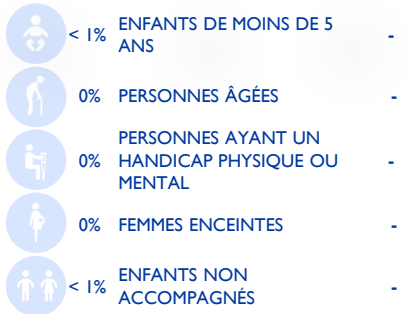
La représentation et l'utilisation des limites, des noms géographiques et des données connexes indiquées sur les cartes et incluses dans le présent rapport ne sont pas sans erreur et n'impliquent pas non plus de jugement sur l'état juridique d'un territoire, ni d'approbation ou d'acceptation de telles limites par l'OIM

PROFILS DES VOYAGEURS



DÉMOGRAPHIE

VULNÉRABILITÉS

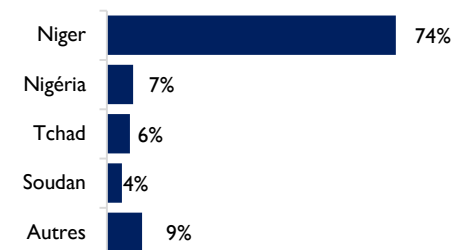


pp : point pourcentage

PROVENANCE ET DESTINATION DES FLUX

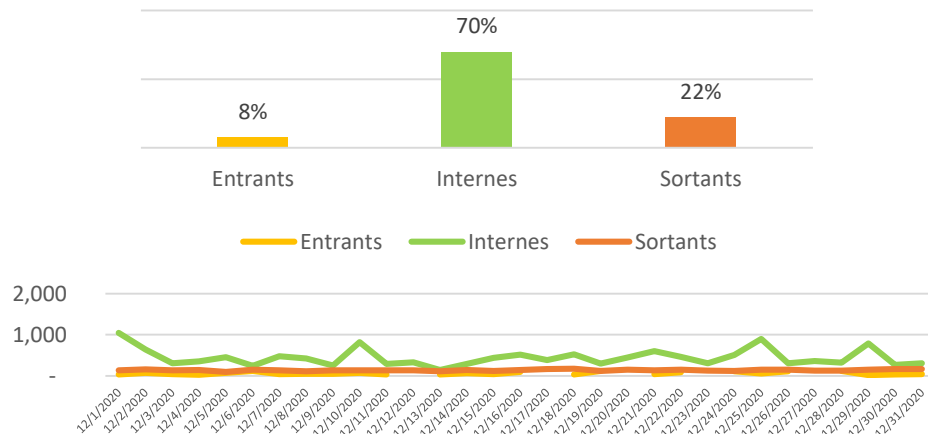
Provenance des flux		Destination des flux	
Pays	% des flux	Pays	% des flux
Niger	93%	Niger	79%
Algérie	7%	Algérie	21%

NATIONALITÉS OBSERVÉES



DIRECTION ET ESTIMATION DES FLUX

FLUX ENREGISTRÉS



FLUX JOURNALIERS

SÉGUÉDINE/MADAMA

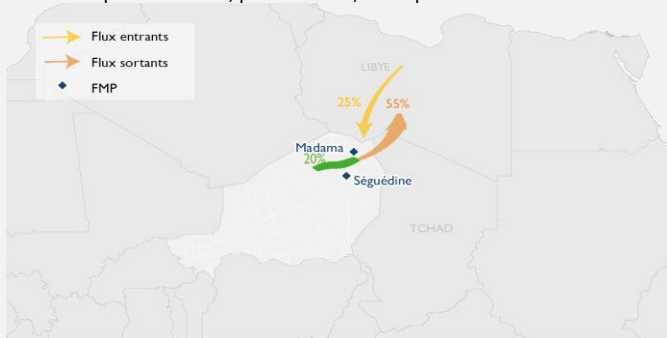
PRÉSENTATION DU FMP: Le point de suivi de flux de **Séguédine et Madama** capte les flux transfrontaliers à destination et en provenance de la Libye. Le FMP de Séguédine est actif **depuis février 2016**. Compte tenu de l'immensité de la région d'Agadez qui s'étend sur 703 000 km² (plus grande que la France et 21 fois plus grande que la Belgique), **un nouveau FMP (Madama)**, situé près de la frontière libyenne, a été activé en **janvier 2019** pour mieux capter les mouvements transfrontaliers dus à la prolifération des routes de contournement afin d'éviter les postes de contrôle frontaliers. Ainsi, les deux FMP sont complémentaires, **Séguédine captant uniquement les flux sortants et Madama enregistrant les flux entrants**.

Tendances migratoires: Au cours de la période couverte, 253 personnes ont, en moyenne été observées aux FMP chaque jour. Ceci correspond à une hausse de 6 pour cent par rapport à la période de Novembre, durant laquelle la moyenne journalière était de 238 individus. Cette hausse s'explique par la fin des travaux champêtres qui a favorisé certains migrant à se mobiliser pour profiter de leurs économies.

Type de flux : La plupart des voyageurs transitant par Séguédine et Madama (55%) quittaient le Niger, tandis qu'un quart (25%) rentraient au Niger. Par ailleurs, 20 pour cent effectuaient un mouvement interne vers les différentes localités du Niger.

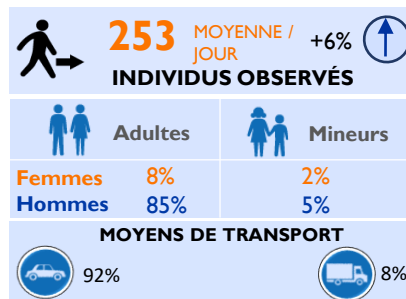
Provenance et destinations : Au cours du mois, les principaux pays de provenance et de destination des voyageurs étaient le Niger (83% et 30%) et la Libye (17% et 69%) et un faible pourcentage en destination du Tchad (1%). Les personnes observées se déplaçaient principalement en véhicules privés (96%) et en camion (4%).

Profil des voyageurs: Parmi les voyageurs identifiés, la grande majorité (85%) étaient des hommes adultes, tandis que 8 pour cent étaient des femmes adultes et 7 pour cent étaient des enfants. Parmi les voyageurs, 266 personnes présentant des vulnérabilités ont été identifiées, dont moins de 2 pour cent d'enfants de moins de cinq ans, moins d'1 pour cent de personnes âgées et moins d'1 pour cent de personnes vivant avec un handicap physique ou mental. La majorité des voyageurs (86%) étaient nigériens tandis que 6 pour cent étaient nigériens et 3 pour cent tchadiens. A noter également que cinq pour cent avaient d'autres nationalités, reflétant le fait que des migrants de toute la région transitent par Séguédine et Madama pour rejoindre l'Afrique du Nord et, pour certains, l'Europe.

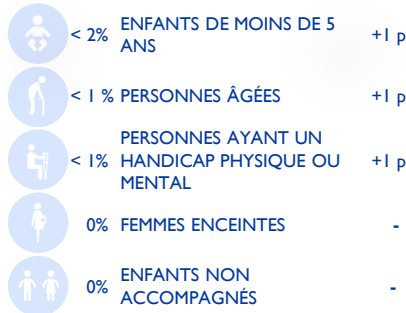


La représentation et l'utilisation des limites, des noms géographiques et des données connexes indiquées sur les cartes et incluses dans le présent rapport ne sont pas sans erreur et n'impliquent pas non plus de jugement sur l'état juridique d'un territoire, ni d'approbation ou d'acceptation de telles limites par l'OIM

PROFILS DES VOYAGEURS



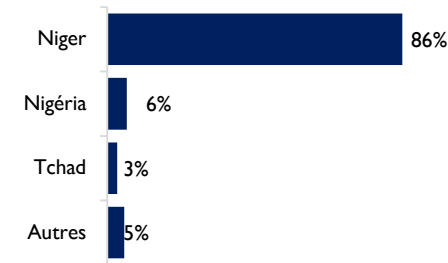
DÉMOGRAPHIE



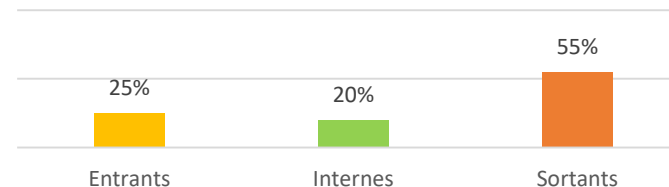
PROVENANCE ET DESTINATION DES FLUX

Provenance des flux		Destination des flux	
Pays	% des flux	Pays	% des flux
Niger	83%	Libye	69%
Libye	17%	Niger	30%
		Tchad	1%

NATIONALITÉS OBSERVÉES

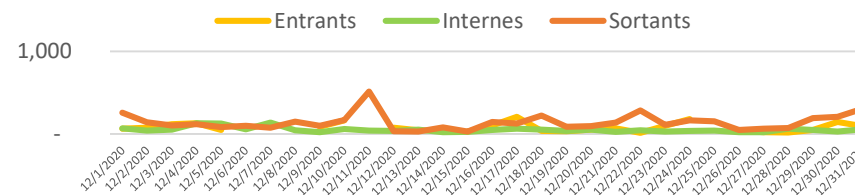


DIRECTION ET ESTIMATION DES FLUX



FLUX ENREGISTRÉS

FLUX JOURNALIERS



MAGARIA

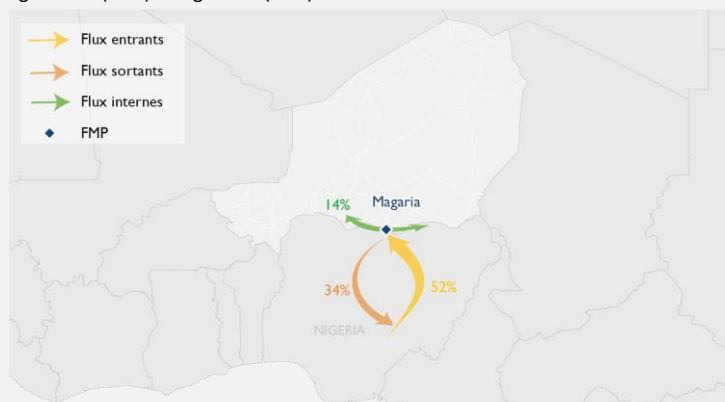
PRÉSENTATION DU FMP: Le point de suivi de flux de **Magaria** a été établi afin d'observer les flux transfrontaliers entre le Niger et le Nigéria, ainsi que les flux internes. Magaria est une ville située à la frontière avec le Nigeria, où transite un grand nombre d'individus en provenance du Nigeria, ce pays étant l'un des principaux pays d'origine des migrants voyageant vers la Méditerranée. Magaria est principalement utilisée par les commerçants nigériens et nigérians qui entretiennent des échanges économiques depuis des siècles. L'essentiel des produits de première nécessité en destination des régions de Zinder et Diffa transitent par cette localité. Le FMP de Magaria a été activé en **août 2018**.

Tendances migratoires: Au cours de la période couverte, 171 personnes ont, en moyenne, été observées aux FMP chaque jour. Ceci correspond à une baisse de 4 pour cent par rapport au mois de Novembre, durant lequel la moyenne journalière était de 179 individus. Cette baisse des flux journaliers s'explique par la restriction des mouvements due à la COVID-19, mais aussi à l'interdiction d'utiliser les bus ou camions à partir d'une certaine heure. Ce qui réduit leur utilisation mais favorisent l'utilisation de véhicules privés.

Type de flux : Parmi les individus observés, la majorité rentrait au Niger (52%), tandis que 34 pour cent quittaient le Niger et 14 pour cent effectuaient un mouvement interne au Niger.

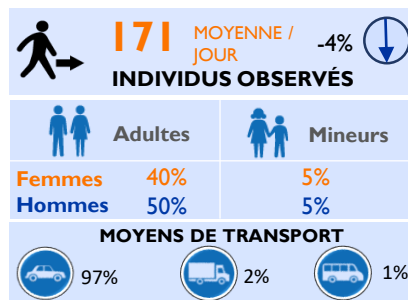
Provenance et destinations : Au cours du mois, les principaux pays de provenance et de destination des voyageurs étaient le Nigéria (61% et 29%) et le Niger (39% et 71%). Les personnes se déplaçaient principalement en véhicules privés (97%) mais aussi en camion (2%), en bus (1%).

Profil des voyageurs: Parmi les voyageurs identifiés, 50 pour cent étaient des hommes adultes, tandis que 40 pour cent étaient des femmes adultes et 10 pour cent étaient des enfants. Parmi les voyageurs, 277 personnes présentant des vulnérabilités ont été identifiées, dont moins de 2 pour cent d'enfants de moins de cinq ans, moins d'1 pour cent de personnes handicapées, moins d'1 pour cent de femmes enceintes, et moins d'1 pour cent des enfants non accompagnés. La majorité des voyageurs observés étaient de nationalité nigérienne (77%) et nigériane (23%).



La représentation et l'utilisation des limites, des noms géographiques et des données connexes indiquées sur les cartes et incluses dans le présent rapport ne sont pas sans erreur et n'impliquent pas un plus de jugement sur l'état juridique d'un territoire, ni d'approbation ou d'acceptation de telles limites par l'OIM

PROFILS DES VOYAGEURS



DÉMOGRAPHIE

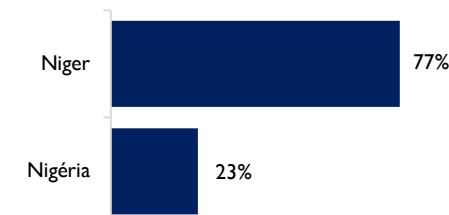


pp : point pourcentage

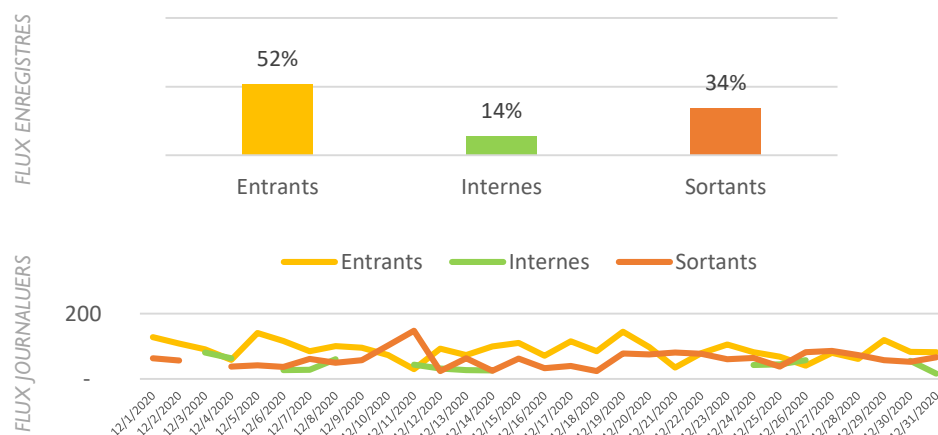
PROVENANCE ET DESTINATION DES FLUX

Provenance des flux		Destination des flux	
Pays	% des flux	Pays	% des flux
Nigéria	61%	Niger	71%
Niger	39%	Nigéria	29%

NATIONALITÉS OBSERVÉES



DIRECTION ET ESTIMATION DES FLUX



DAN BARTO

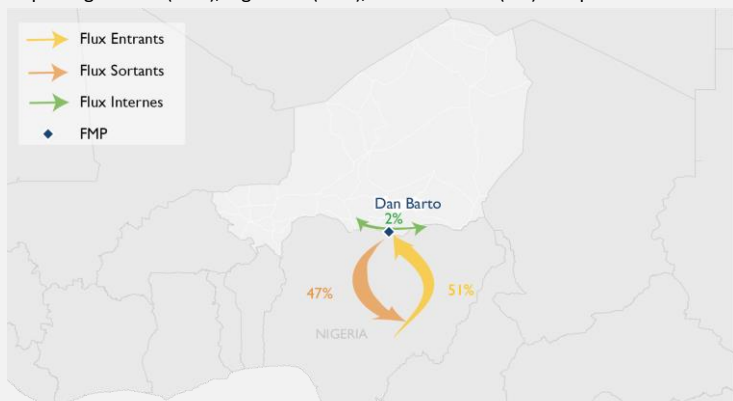
PRÉSENTATION DU FMP: Le point de suivi de flux de **Dan Barto** enregistre les flux transfrontaliers entre le Niger et le Nigeria. Dan Barto est une ville située près de la frontière avec le Nigeria, où transitent un grand nombre d'individus en provenance du Nigeria, qui est l'un des principaux pays d'origine des migrants voyageant vers la Méditerranée. **Dan Barto** est principalement utilisé par les commerçants nigériens et nigérians qui entretiennent une relation économique étroite. Les Nigériens se rendent au Nigeria pour acheter des produits de première nécessité tandis que les Nigérians viennent au Niger pour acheter des matières premières, des animaux et des céréales (mil, haricots, etc.). Le FMP de Dan Barto est actif depuis août 2018.

Tendances migratoires: Au cours de la période couverte, 316 personnes ont, en moyenne, été observées aux FMP chaque jour. Ceci correspond à une stagnation par rapport à la période de Novembre, durant laquelle la moyenne journalière était de 317 individus. Cette stagnation s'explique par la restriction des mouvements due à la COVID-19 au Nigeria sans documents de voyage maintenue depuis le mois de Novembre.

Type de flux: Seulement 2 pour cent des voyageurs effectuaient un mouvement interne, tandis que 98 pour cent effectuaient un mouvement transfrontalier. Parmi ceux-ci, 47 pour cent quittaient le Niger et 51 pour cent entraient au Niger.

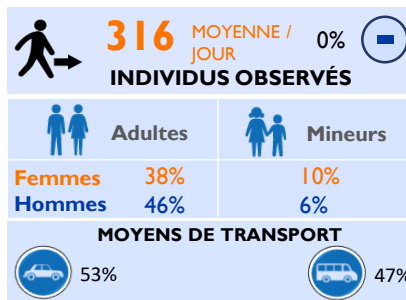
Provenance et destinations: Au cours du mois, les deux pays de provenance et de destination des voyageurs étaient le Nigeria (52% et 47%), et le Niger (48% et 53%). Les personnes observées se déplaçaient principalement en véhicules privés (53%) et en bus (47%).

Profils des voyageurs: Parmi les voyageurs observés, 46 pour cent étaient des hommes adultes, tandis que 38 pour cent étaient des femmes adultes et 16 pour cent étaient des enfants. Parmi les voyageurs, 2 224 personnes présentant des vulnérabilités ont été identifiées, dont moins de 13 pour cent d'enfants de moins de cinq ans et moins de 10 pour cent de femmes enceintes. Les voyageurs avaient diverses nationalités, y compris nigérienne (52%), nigériane (42%), camerounaise (3%) et 3 pour cent d'autres.



La représentation et l'utilisation des limites, des noms géographiques et des données connexes indiquées sur les cartes et incluses dans le présent rapport ne sont pas sans erreur et n'impliquent pas non plus de jugement sur l'état juridique d'un territoire, ni d'approbation ou d'acceptation de telles limites par l'OIM

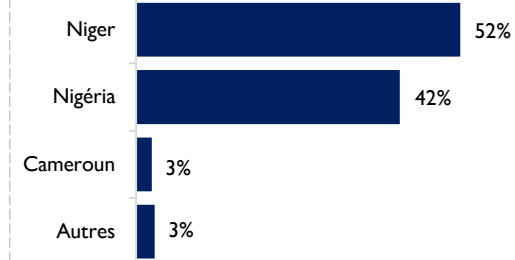
PROFILS DES VOYAGEURS



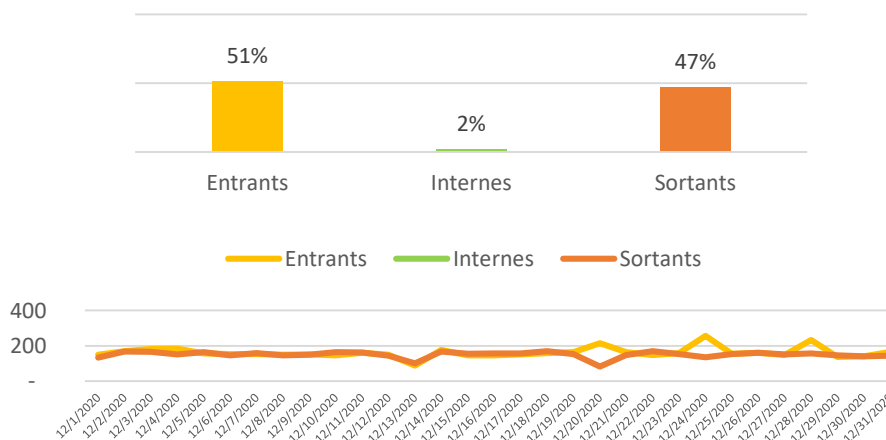
PROVENANCE ET DESTINATION DES FLUX

Provenance des flux		Destination des flux	
Pays	% des flux	Pays	% des flux
Nigeria	52%	Niger	53%
Niger	48%	Nigeria	47%

NATIONALITÉS OBSERVÉES



DIRECTION ET ESTIMATION DES FLUX



DAN ISSA

PRÉSENTATION DU FMP: Le point de suivi des flux de Dan Issa enregistre les flux transfrontaliers entre le Niger et le Nigéria. Dan Issa est une ville située près de la frontière avec le Nigeria, à travers laquelle passent d'importants flux en provenance du Nigéria, qui se dirigent souvent vers la Méditerranée via Agadez et la Libye. Le FMP de Dan Issa est actif depuis septembre 2018. Dan Issa est principalement utilisé par les commerçants nigériens et nigérians qui entretiennent des échanges économiques: l'essentiel des produits de première nécessité en destination de Niamey et Maradi transitent par cette localité.

Tendances migratoires: Au cours de la période couverte, 224 personnes ont, en moyenne, été observées aux FMP chaque jour. Ceci correspond à une baisse de 25 pour cent par rapport à la période de Novembre, durant laquelle la moyenne journalière était de 299 individus Cette baisse s'explique par la restriction des mouvements due à la COVID-19 au Nigéria sans documents de voyage.

Type de flux: Tous les voyageurs observés à Dan Issa effectuaient un mouvement transfrontalier, allant (49%) ou venant (51%) du Nigéria.

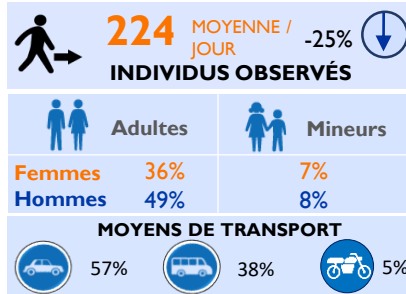
Provenance et destinations: Au cours du mois, les principaux pays de provenance et de destination des voyageurs étaient le Nigéria (52% et 48%), et le Niger (48% et 42%). Les personnes observées se déplaçaient principalement en véhicules privés (57%), les bus (38%), ainsi que les motos (5%).

Profil des voyageurs: Parmi les voyageurs identifiés, 49 pour cent étaient des hommes adultes, tandis que 36 pour cent étaient des femmes adultes et 15 pour cent étaient des enfants. Parmi les voyageurs, 2 075 personnes présentant des vulnérabilités ont été identifiées, dont moins de 13 pour cent d'enfants de moins de cinq ans, moins d'11 pour cent de femmes enceintes, moins de 5 pour cent de personnes âgées, et moins d'1 pour cent de personnes vivant avec un handicap physique ou mental. Tous les voyageurs étaient de nationalités nigérienne (75%) et nigériane (25%).



La représentation et l'utilisation des limites, des noms géographiques et des données connexes indiquées sur les cartes et incluses dans le présent rapport ne sont pas sans erreur et n'impliquent pas non plus de jugement sur l'état juridique d'un territoire, ni d'approbation ou d'acceptation de telles limites par l'OIM

PROFILS DES VOYAGEURS



DÉMOGRAPHIE



FLUX ENREGISTRÉS

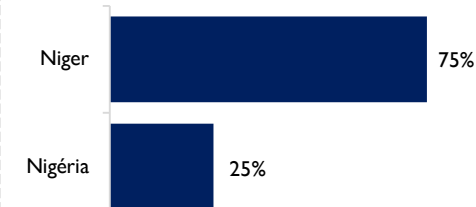
FLUX JOURNALIERS

pp : point pourcentage

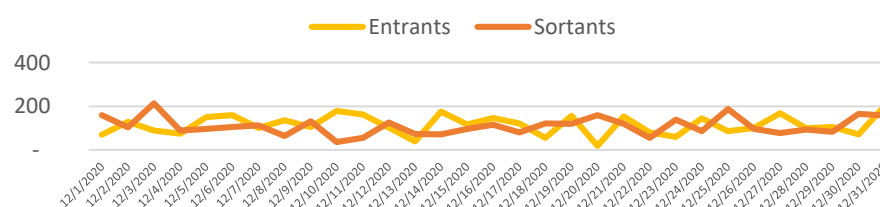
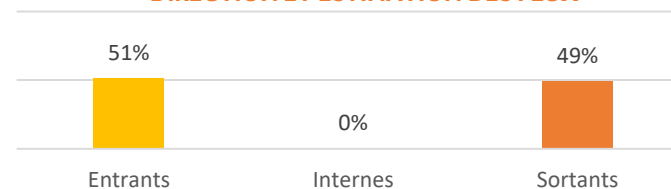
PROVENANCE ET DESTINATION DES FLUX

Provenance des flux		Destination des flux	
Pays	% des flux	Pays	% des flux
Nigéria	52%	Niger	52%
Niger	48%	Nigéria	48%

NATIONALITÉS OBSERVÉES



DIRECTION ET ESTIMATION DES FLUX



TAHOUA

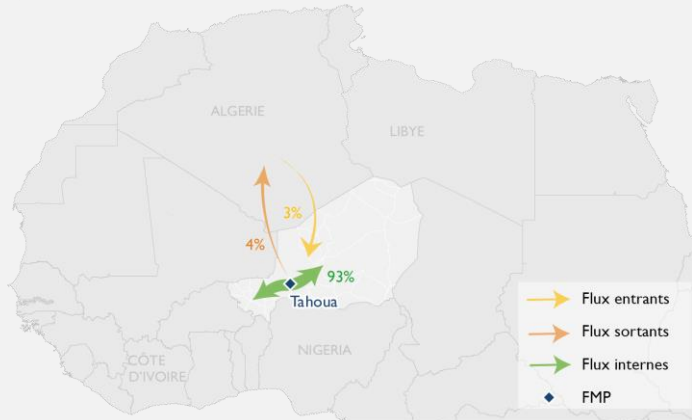
PRÉSENTATION DU FMP: Le point de suivi des flux de Tahoua capte les mouvements transfrontaliers et internes. Tahoua est une ville située au centre du Niger par laquelle les migrants transitent du Nigeria et d'autres pays d'Afrique de l'Ouest tels que le Cameroun, le Bénin, la Côte d'Ivoire, la Gambie et le Mali. La plupart emprunte ensuite la route d'Agadez pour rejoindre l'Algérie et la Libye. Le FMP de Tahoua a été activé en août 2018.

Tendances migratoires: Au cours de la période couverte, 155 personnes ont, en moyenne, été observées au FMP chaque jour. Ceci correspond à une baisse de 13 pour cent par rapport au mois de Novembre, durant laquelle la moyenne journalière était de 179 individus. Cette baisse s'explique par la restriction des mouvements due à la COVID-19 et des élections présidentielles en Algérie, et en Libye où la circulation est restreinte sans documents de voyage.

Type de flux : Parmi les individus observés, la grande majorité (93%) effectuaient un mouvement interne, tandis que 7 pour cent effectuaient un mouvement transfrontalier, donc 4 pour cent qui quittaient le Niger et 3 pour cent qui rentraient au Niger. La part prépondérante des flux internes reflète la position de Tahoua au centre du Niger, véritable jonction des principales routes traversant le pays.

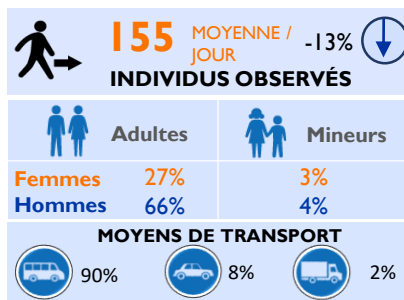
Provenance et destinations : Au cours du mois de Décembre, près de la totalité des voyageurs voyageait depuis le Niger (98%) et seulement 2 pour cent depuis l'Algérie. En termes de destination, la grande majorité (97%) se dirigeait vers une autre ville du Niger, mais une part non-négligeable (3%) se rendaient en Libye. Les personnes observées se déplaçaient principalement en bus (90%), en véhicules privés (8%) et en camion (2%).

Profil des voyageurs: Parmi les voyageurs observés, 66 pour cent étaient des hommes adultes, tandis que 27 pour cent étaient des femmes adultes et 7 pour cent étaient des enfants. Parmi les voyageurs, 189 personnes présentant des vulnérabilités ont été identifiées, dont moins d'1 pour cent d'enfants de moins de cinq ans et moins d'1 pour cent de personnes âgées. Les voyageurs étaient majoritairement de nationalités nigérienne (95%), et camerounaise (2%) mais plusieurs autres nationalités (3%).

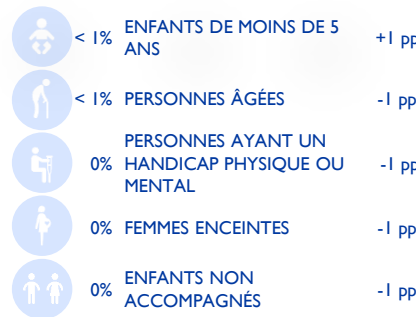


La représentation et l'utilisation des limites, des noms géographiques et des données connexes indiquées sur les cartes et incluses dans le présent rapport ne sont pas sans erreur et n'impliquent pas non plus de jugement sur l'état juridique d'un territoire, ni d'approbation ou d'acceptation de telles limites par l'OIM

PROFILS DES VOYAGEURS



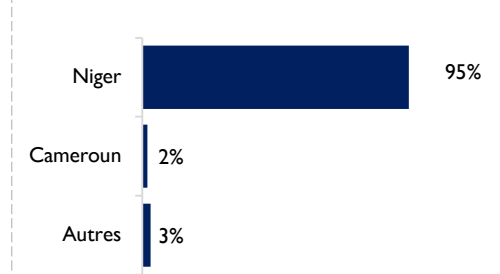
DÉMOGRAPHIE



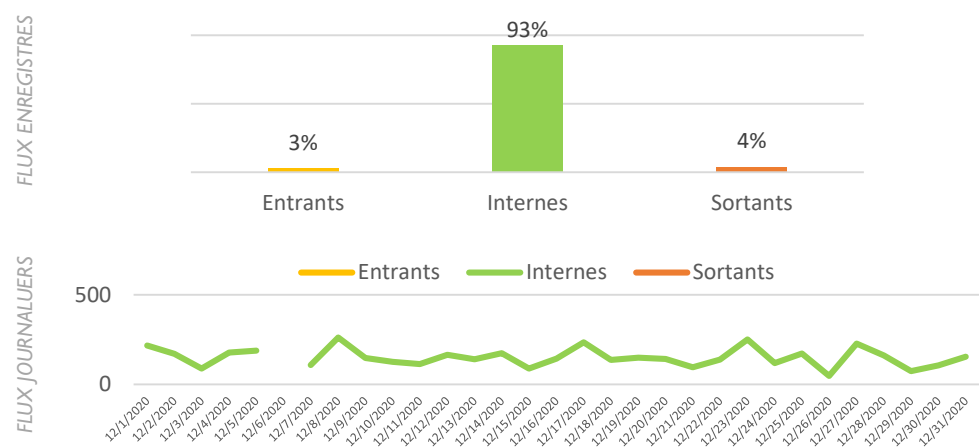
PROVENANCE ET DESTINATION DES FLUX

Provenance des flux		Destination des flux	
Pays	% des flux	Pays	% des flux
Niger	98%	Niger	97%
Algérie	2%	Libye	3%

NATIONALITÉS OBSERVÉES



DIRECTION ET ESTIMATION DES FLUX



INTRODUCTION : Le suivi des flux, mis en œuvre par l'OIM à travers la Matrice de suivi des déplacements (DTM), a pour objectif de recueillir des données sur le nombre et les caractéristiques de voyageurs observés dans des zones à forte mobilité, à travers des points de suivi (FMP, *Flow Monitoring Point* en anglais) installés dans ces zones.

MÉTHODOLOGIE : Le suivi des flux de populations est un travail de collecte des données qui vise à identifier des zones sujettes aux migrations transfrontalières et internationales et à mettre en lumière les caractéristiques et les parcours des personnes passant par ces zones. Les zones de forte mobilité sont identifiées à l'échelle du pays avec l'aide des autorités nationales. Les équipes DTM, en partenariat avec les autorités locales, conduisent ensuite un travail d'identification des points de transit stratégiques au niveau local. À chacun de ces FMP, deux principales méthodologies de collecte de données sont utilisées : l'enregistrement des flux (FMR, *Flow Monitoring Registry* en anglais) et les enquêtes individuelles (FMS, *Flow Monitoring Survey* en anglais).

Le **FMR** consiste à collecter les données au niveau des différents points de passage via des observations directes et auprès d'informateurs clés : il peut s'agir du personnel des gares routières, des fonctionnaires étatiques, des chauffeurs

de bus ou des migrants eux-mêmes. Le FMR recueille des informations sur le nombre de voyageurs passant par les points de passage, leurs nationalités, lieux de provenance et destinations envisagées, ainsi que les moyens de transport utilisés.

À chaque FMP, les données sont recueillies par une équipe de deux à cinq enquêteurs. La collecte de données est effectuée quotidiennement, entre 7 heures 30 et 17 heures 30, qui correspond aux horaires pendant laquelle le plus grand nombre de voyageurs traversent les FMP. Cependant, ces horaires peuvent être aménagées en fonction de la période et du contexte. Les données sont collectées au travers d'un formulaire administré aux informateurs clés, et d'observations directes.

Les **FMS** permettent de collecter des données plus approfondies à travers des entretiens auprès d'un échantillon de voyageurs qui passent par les points de passage afin de mieux comprendre leurs profils. Les enquêtes sont menées quotidiennement auprès d'un échantillon de voyageurs, choisis aléatoirement, qui passent par ces points. Les données principales collectées sont la nationalité du voyageur, son âge, son sexe, son niveau d'éducation, son statut professionnel, les raisons de son déplacement, sa provenance, sa destination, ainsi que ses besoins et vulnérabilités.

LIMITES : Les données utilisées dans le cadre de cette analyse sont issues d'enquêtes menées auprès d'un échantillon de voyageurs qui sont passés par les trois points de passage susmentionnés, entre avril et juin 2020. Elles ne peuvent donc pas être généralisées à la population migrante dans son ensemble, car elles présentent uniquement la situation spécifique des personnes interrogées. La couverture temporelle de ces enquêtes est également limitée aux jours ouvrables et à une fenêtre horaire limitée.

Par ailleurs, dans le contexte de la crise du COVID-19, l'OIM a adapté sa stratégie et sa méthodologie en mettant en œuvre des mesures de précaution et d'atténuation des risques lors des opérations de collecte de données au niveau des FMP, ainsi qu'au cours des formations effectuées auprès des enquêteurs. Ainsi, des procédures opérationnelles standardisées ont été mises en place, afin de garantir le respect des mesures de prévention et d'atténuation des risques décrétées par le gouvernement du Niger. Ces mesures incluent le respect de la distanciation sociale, la distribution d'équipements de protection individuelle pour les enquêteurs, la sensibilisation du personnel de terrain et la conduite de formations en nombre limité.

DÉFINITIONS :

Flux sortant: Ce terme fait référence aux voyageurs qui arrivent au FMP avec l'intention de se diriger vers un pays différent du Niger.

Flux entrant: Ce terme fait référence aux voyageurs qui arrivent au FMP en provenance d'un pays différent du Niger.

Flux interne: Ce terme fait référence aux voyageurs qui sont partis d'une zone du Niger et qui arrivent au FMP avec l'intention de se diriger vers une autre zone du Niger.

Il est à noter que sur demande, des analyses plus poussées (par exemple par point de suivi) peuvent être réalisées par l'équipe DTM.

Les avis exprimés dans ce rapport sont ceux des auteurs et ne reflètent pas nécessairement les points de vue de l'OIM, des donateurs et des partenaires. L'OIM croit profondément que la migration humaine et ordonnée est bénéfique pour les migrants et la société. En tant qu'organisation intergouvernementale, l'OIM agit avec ses partenaires de la communauté internationale afin d'aider à résoudre les problèmes opérationnels que pose la migration ; de mieux faire comprendre quels en sont les enjeux ; d'encourager le développement économique et social grâce à la migration ; et de préserver la dignité humaine et le bien-être des migrants.

Les cartes fournies le sont uniquement à titre illustratif. Les représentations ainsi que l'utilisation des frontières et des noms géographiques sur ces cartes peuvent porter des erreurs et n'impliquent ni jugement sur le statut légal d'un territoire, ni reconnaissance ou acceptation officielles de ces frontières de la part de l'OIM.