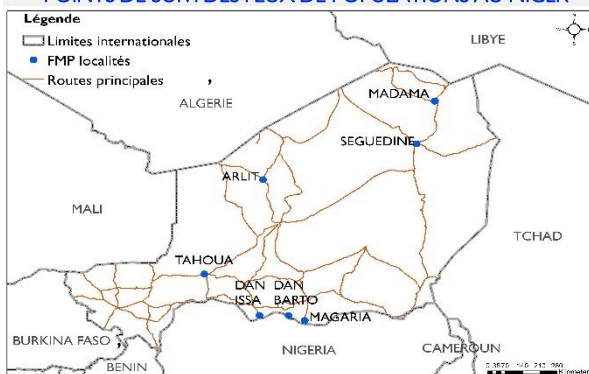


INTRODUCTION L'OIM travaille avec les autorités nationales et locales et des partenaires locaux pour identifier et comprendre les mouvements migratoires en Afrique de l'Ouest et du Centre. Le suivi des flux de populations (FMP) est une activité qui permet de quantifier et de qualifier les flux, les profils des migrants, les tendances et les routes migratoires sur un point d'entrée, de transit ou de sortie donné. Les données collectées fournissent un aperçu des mouvements migratoires dans la région. **Depuis février 2016, l'OIM Niger surveille les flux migratoires dans sept points à travers le Niger.** Compte tenu de l'immensité de la région d'Agadez, **un nouveau FMP (Madama) à la frontière libyenne a été activé en janvier 2019** pour capter les sorties dues à la prolifération des routes de contournement. Ce nouveau FMP complète celui de Séguédine qui ne capte désormais que les flux entrants. Les données collectées donnent un aperçu des mouvements migratoires dans la région.

POINTS DE SUIVI DES FLUX DE POPULATIONS AU NIGER



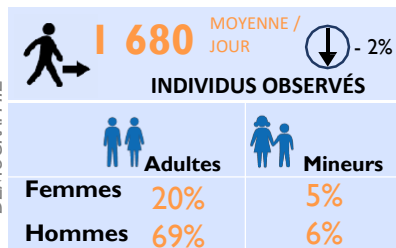
Trois FMP transfrontaliers ont été installés à la frontière (**Dan Issa, Dan Barto et Magaria**) entre le Niger et le Nigeria, qui s'étend sur plus de 1000 km. Le but est de mieux comprendre les routes migratoires dans la partie sud du Niger pour compléter les FMP existants à Arlit et Séguédine. Le **FMP de Tahoua** a été activé pour aider à comprendre les flux transitoires internes car il est situé dans le centre du Niger et partage la frontière avec la région de Tillabéry à l'est, le Nigeria au sud et la région d'Agadez et l'Algérie au nord. Un nouveau FMP a été activé à Madama pour capter les flux sortants.

MÉTHODOLOGIE Le suivi des flux de populations (Flow Monitoring) est un exercice qui cherche à identifier les zones à forte mobilité transfrontalière et intra régionale. Dans un premier temps, les zones de forte mobilité sont identifiées à l'échelle du pays. Les équipes DTM conduisent ensuite un travail au niveau local pour identifier des points de transit stratégiques (Points de suivi des flux, FMP). Les enquêteurs y collectent les données auprès d'informateurs clés présents aux FMP: il peut s'agir du personnel des gares routières, des fonctionnaires de police ou de douane, de chauffeurs de bus ou camions, ou des migrants eux-mêmes. Un questionnaire de base mêlé à des observations directes permet de collecter des données désagrégées par sexe et nationalité. Au Niger, le point de suivi des flux ont été choisis après consultation avec les acteurs nationaux et locaux impliqués dans la gestion des migrations, en fonction des localisations et des caractéristiques propres aux flux transitant dans le désert du Sahara.

LIMITES Les données utilisées dans le cadre de cette analyse sont des estimations et ne représentent qu'une partie des flux existants sur les routes migratoires passant par le pays. La couverture spatiale et temporelle de ces enquêtes est partielle et, bien que la collecte se fasse de manière quotidienne et sur des périodes où les flux sont importants, elle reste partielle à l'échelle de la journée. Enfin, les données sur les vulnérabilités sont basées sur des observations directes des enquêteurs et ne doivent être comprises qu'à titre indicatif.

DÉMOGRAPHIE

(obtenues par observation directe et lors d'entretiens avec des migrants, les chauffeurs, les facilitateurs de la migration clandestines, la police des frontières et les chefs de gare)



DÉMOGRAPHIE

VULNÉRABILITÉS



pp: point pourcentage

PROVENANCE ET DESTINATION ENVISAGÉE

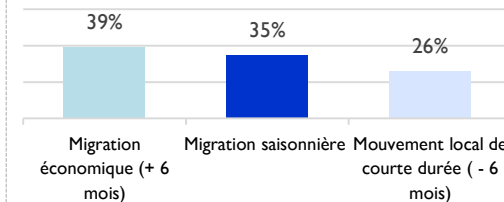
Pays d'origine	%	Variation
Niger	81	-
Nigeria	11	+ 3 pp
Algérie	4	- 1 pp
Libye	3	- 2 pp
Autres	1	-

Pays de destination	%	Variation
Niger	72	+ 2 pp
Libye	9	- 2 pp
Algérie	9	+ 1 pp
Nigeria	9	-
Autres	1	-

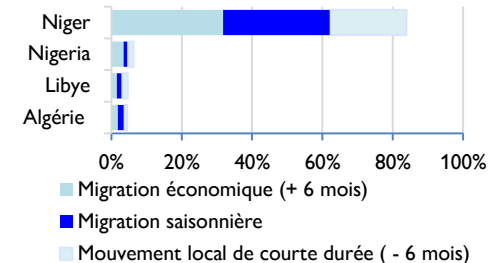
PROFIL DES VOYAGEURS

(obtenues par observation directe et lors d'entretiens avec des migrants, les chauffeurs, les facilitateurs de la migration clandestines, la police des frontières et les chefs de gare)

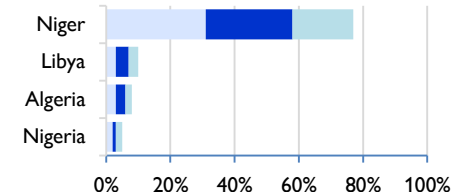
TYPES DE MOUVEMENTS OBSERVÉS



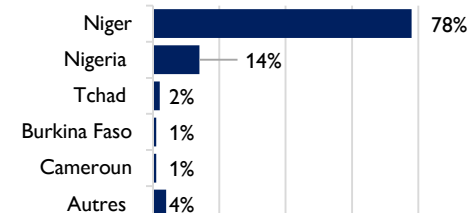
PROVENANCE DES DIFFÉRENTS MOUVEMENTS OBSERVÉS



DESTINATION DES DIFFÉRENTS MOUVEMENTS OBSERVÉS



NATIONALITÉS OBSERVÉES



RÉSUMÉ DECEMBRE 2019

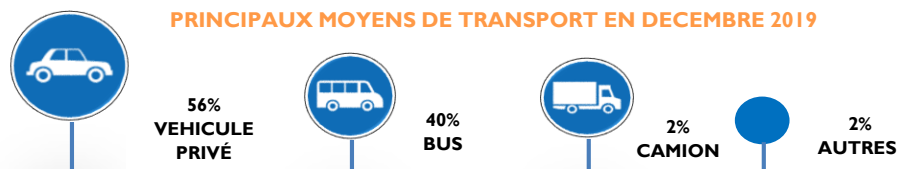
10 292 Individus entrant au Niger

15 252 Individus sortant du Niger

26 548 Individus effectuant un mouvement interne

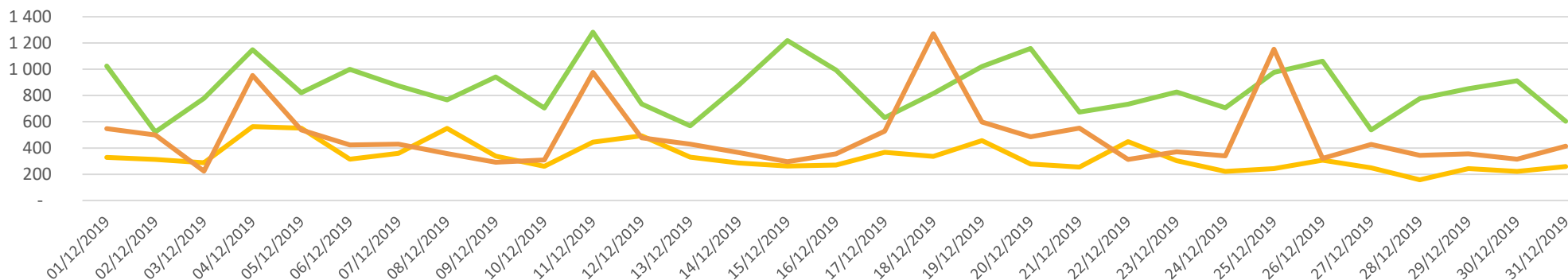
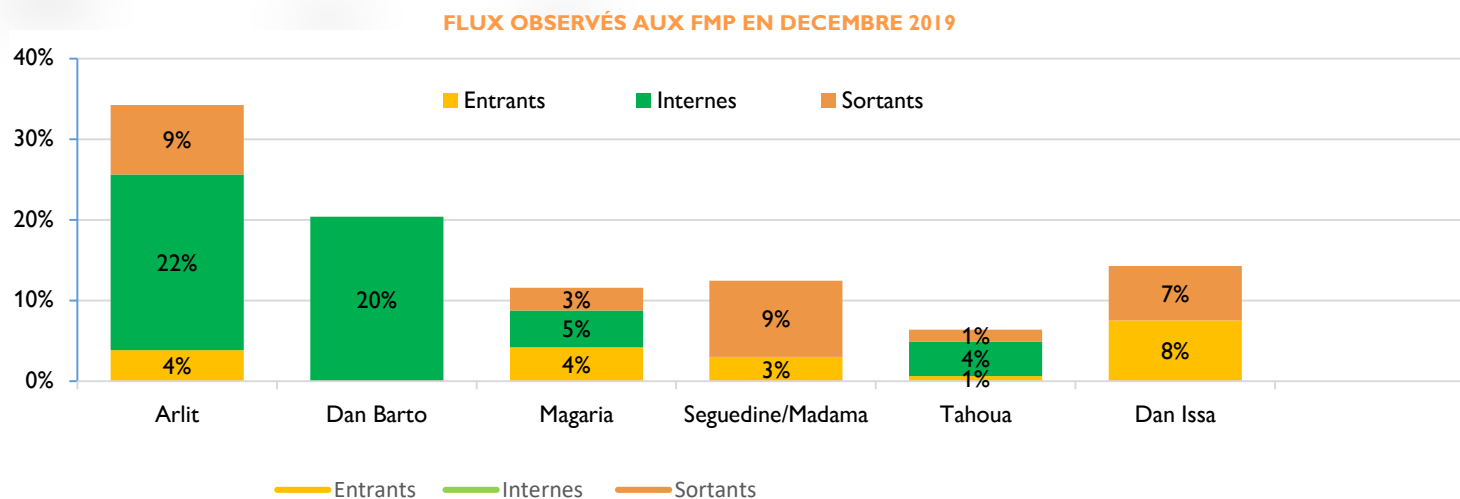
52 092 Individus observés aux FMP

« Toutes les données incluses dans ce rapport sont basées sur des estimations. L'OIM ne présente aucune garantie, ne formule aucune observation quant au caractère opportun, à l'exactitude, la fiabilité, la qualité ou l'exhaustivité des données figurant dans ce rapport. »



7 FMP actifs au Niger

10 Points focaux et d'information



Au cours de la période de ce rapport, certains pics ont été observés dans les flux internes et sortants, ce qui est principalement dû aux mouvements de migrants durant les jours de marché. Cependant, les flux entrants restent plus ou moins stables en décembre.

COMPARAISON ENTRE 2018 ET 2019*

Les données présentées dans le graphique ci-dessous montrent l'évolution du nombre total de migrants observés aux sept points de suivi des flux de population (FMP) actifs au Niger. Cependant, seuls les FMP d'**Arlit** et de **Séguédine** étaient actifs depuis février 2016. Ainsi, en août 2018, trois nouveaux FMP (Tahoua, Magaria et Dan Barto) ont été activés et un autre FMP (Dan Issa) a été activé en septembre 2018. Suite au développement des routes de contournement, un nouveau FMP (Madama) a été activé en janvier 2019 pour capter uniquement les flux entrants tandis que celui de Séguédine a pour but de recenser uniquement les flux sortants.

L'analyse des données collectées aux **sept FMP** de la période Juillet à Décembre de l'année 2018 et la même période en 2019 montre un schéma général de plus de migrants arrivant et quittant le Niger cette années comparé à l'année précédente, ainsi une hausse de 18 pour cent a été constatée dans les flux entrants contre une hausse de 21 pour cent dans les flux sortants. Ces hausses peuvent être liées au fait que les énumérateurs ont été formés et reçu plus d'appui technique et ont été suivis de près avec des sessions de recyclage. Le flux total en 2019 a déjà plus que doublé comparativement à 2018.

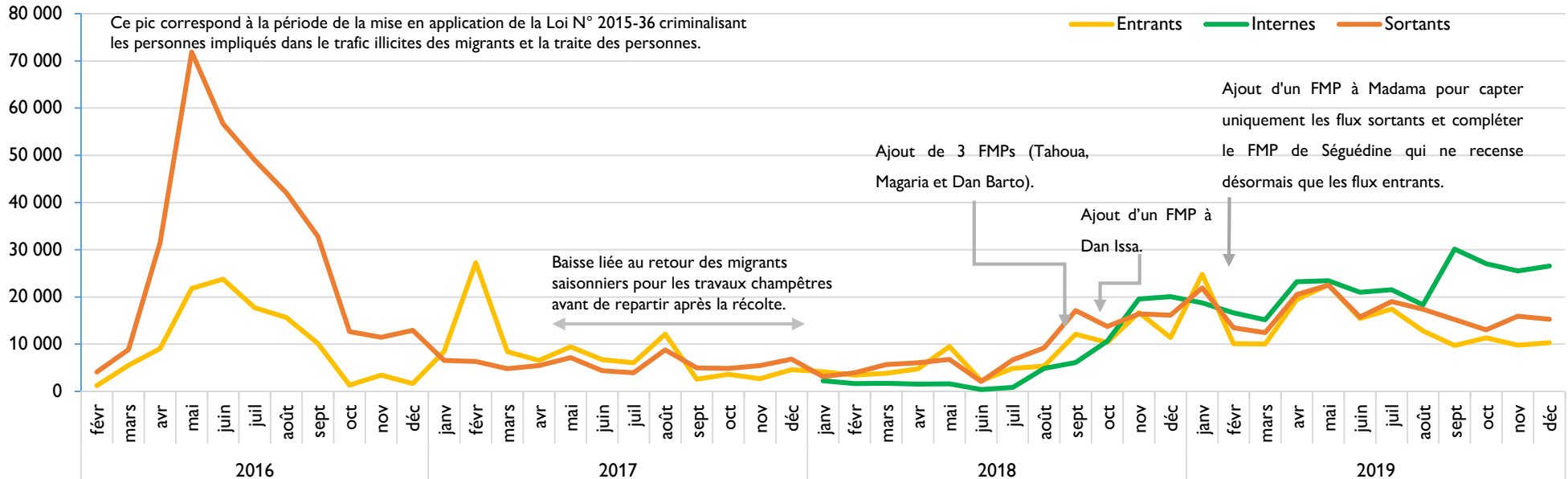
En 2019, les flux entrants ont connu leurs grands pics aux mois de Janvier tandis que pour les flux sortants il s'agit du mois de Mai avec respectivement 24808 et 22 493 individus observés aux sept FMP.

La DTM Niger avait commencé à collecter des données sur **les mouvements internes en Janvier 2018**. En comparant ces types des données pour la période Juillet à Décembre 2018 à celle de la même période cette année, nous constatons aisément que les flux ont connu une augmentation de plus de 140 pour cent. Le plus grand pic des mouvements internes a été observé en Septembre 2019 (30 152 individus) tandis qu'il était de (6 134 individus) en Septembre 2018, soit une hausse de près de 400 pour cent.

TYPES DE FLUX OBSERVÉS

Année	Entrants	Internes	Sortants	Total
2016	111 230	-	333 891	445 121
2017	98 306	-	69 430	167 736
2018	88 601	71 223	106 766	266 590
2019	173 737	267 228	202 409	643 374

NOMBRE DE MIGRANTS OBSERVÉS AUX FMP: FÉVRIER 2016 - DECEMBRE 2019



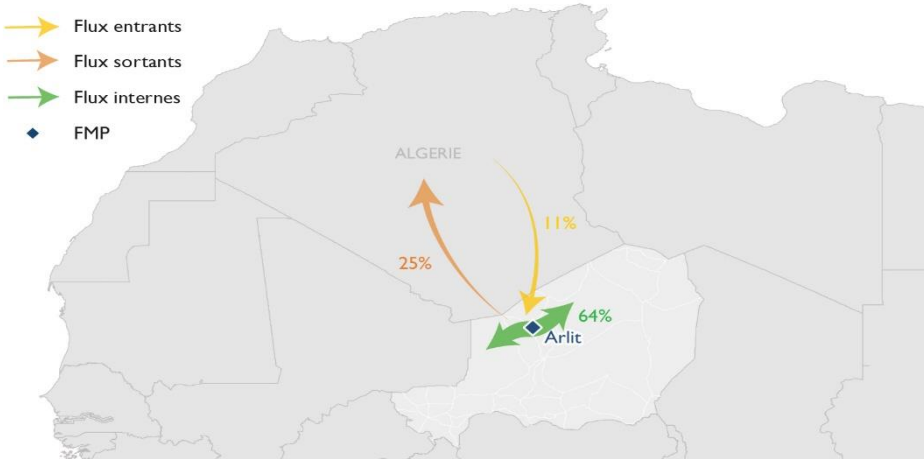
Le point de suivi de flux d'Arilit capte à la fois les flux transfrontaliers, à destination et en provenance de l'Algérie, et les mouvements internes. Le FMP d'Arilit est actif depuis **février 2016**.

Pendant ce mois, plus de flux sortants (4 481) que de flux entrants (2 015) ont été observés. Les principales villes de départ étaient Arlit, Agadez et Tchibarakaten (Niger), Tamanrasset et Inguézzam (Algérie) tandis que les principales villes de destination comprenaient Arlit et Tchibarakaten (Note: la majorité des individus passant par Arlit choisissent de ne pas divulguer leur destination finale). En réalité, la plupart des individus transitent par Assamaka avec l'intention de se rendre dans des villes algériennes, y compris Tamanrasset, Inguézzam et Oran. Par ailleurs, les chiffres du FMP n'incluent pas les migrants refoulés ou rapatriés d'Algérie, ceux-ci étant collectés séparément.

La moyenne journalière d'individus observés à ce FMP est en hausse de 5 pour cent par rapport à celle du mois précédent avec une moyenne de 576 individus observés chaque jour. Cette hausse est liée à la fin de la saison hivernale qui a cédé passage de bon nombre des routes secondaire reliant le Centre-Sud du pays à la partie septentrionale. Autrement dit, la liaison entre la région de Tahoua à travers Tchintabaraden avec ses multiples routes de contournement se jetant sur le département d'Arilit puis Assamaka et Algérie.

Les principales raisons de ces mouvements étaient les **migrations saisonnières (37%)** suivies des **migrations économiques (36%)**, des **mouvements locaux de courte durée (26%)** et des **mouvements forcés (1%)**.

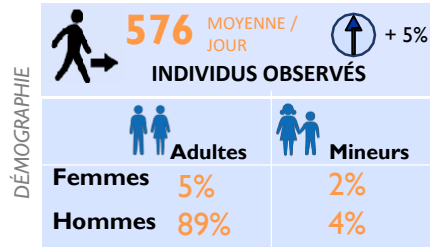
Les principales nationalités observées en août étaient les Nigériens (78%), les Tchadiens (4%), les Nigériens (4%), ainsi que les Soudanais (2%) et les Maliens (2%). Les autres nationalités incluaient les Guinéens, les Camerounais et les Sénégalais entre autres: ils représentaient 10 pour cent du nombre total des personnes observées à ce FMP. À noter que la désagrégation des nationalités observées au FMP n'inclut pas les migrants refoulés et/ou rapatriés d'Algérie à travers les convois officiels et les refoulements.



La description et l'utilisation des limites, des noms géographiques et des données connexes figurant sur des cartes et incluses dans ce rapport ne sont pas garanties sans erreur, ni impliquent un jugement sur le statut juridique de tout territoire, ou toute approbation ou acceptation de ces limites par OIM.

DÉMOGRAPHIE

(obtenues par observation directe et lors d'entretiens avec des migrants, les chauffeurs, les facilitateurs de la migration clandestine, la police des frontières et les chefs de gare)



DÉMOGRAPHIE



VULNÉRABILITÉS

Pays d'origine	%	Variation
Niger	89	+ 3 pp
Algérie	11	- 3 pp

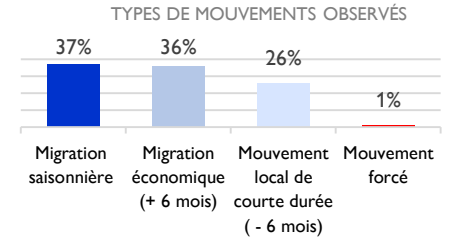
Pays de destination	%	Variation
Niger	75	- 2 pp
Algérie	25	+ 2 pp

Variations calculées par rapport aux données du mois précédent.

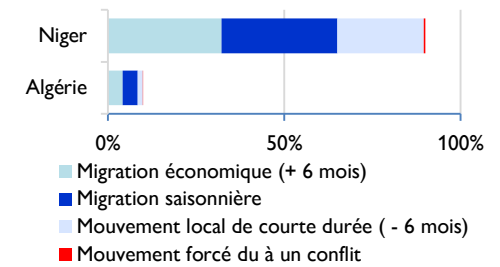
PROVENANCE ET DESTINATION ENVISAGÉE

PROFIL DES VOYAGEURS

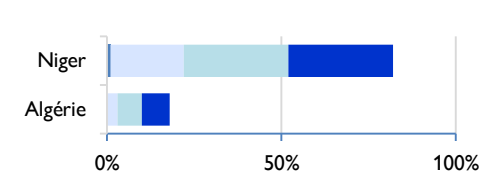
(obtenues par observation directe et lors d'entretiens avec des migrants, les chauffeurs, les facilitateurs de la migration clandestine, la police des frontières et les chefs de gare)



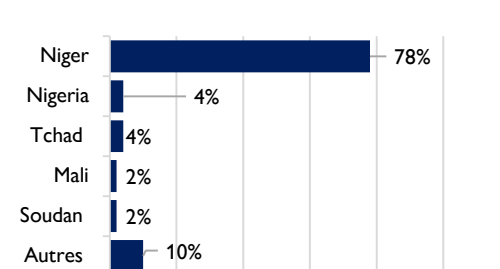
PROVENANCE DES DIFFÉRENTS MOUVEMENTS OBSERVÉS



DESTINATION DES DIFFÉRENTS MOUVEMENTS OBSERVÉS



NATIONALITÉS OBSERVÉES

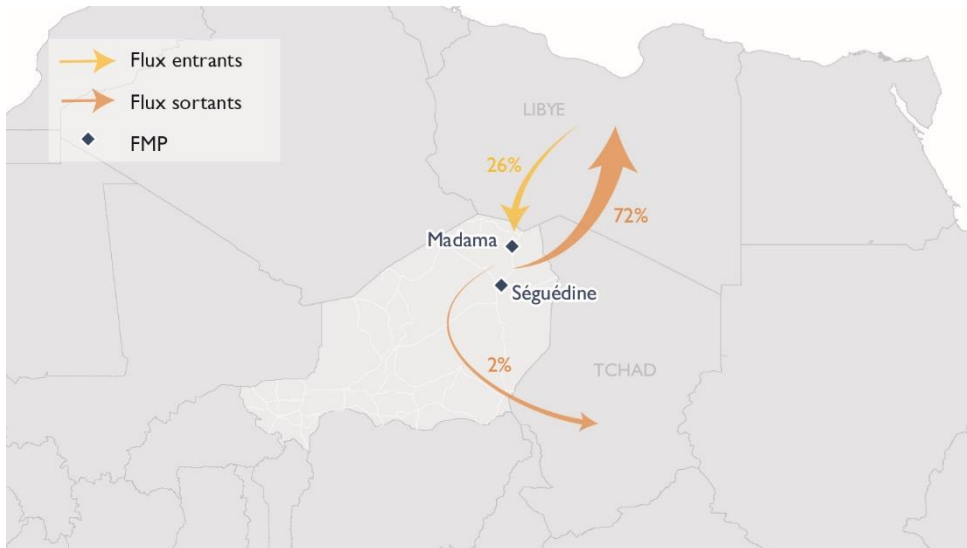


Le point de suivi de flux de **Séguédine et Madama** capte les flux transfrontaliers à destination et en provenance des pays voisins, principalement la Libye. Le FMP de Séguédine est actif **depuis février 2016**. Compte tenu de l'immensité de la région d'Agadez qui s'étend sur 703 000 km² (plus grande que la France et 21 fois plus grande que la Belgique), **un nouveau FMP (Madama)**, situé près de la frontière libyenne, a été activé en janvier 2019 pour mieux capter les mouvements transfrontaliers dus à la prolifération des routes de contournement afin d'éviter les postes de contrôle frontaliers. Ce nouvel FMP complète celui de **Séguédine, qui capte désormais uniquement les flux entrants, tandis que celui de Madama capte les flux sortants.**

Au cours de ce mois, plus d'individus sortant du pays (4 761 individus représentant 74% de l'ensemble des flux observés) que d'individus entrants (1 697 individus ou 26% des flux totaux) ont été observés. Une moyenne journalière de 208 personnes a été observée traversant le FMP de Séguédine/Madama ce mois-ci; la moyenne journalière des personnes transitant par ce FMP a connu une forte baisse de 24 pour cent comparé au mois précédent lorsque 275 individus étaient observés chaque jour au FMP.

Au cours du mois de Décembre 2019, les principales villes de départ et de destination étaient Agadez, lieu d'équipement logistique et carrefour des routes migratoires au Niger et Sebha en Libye. Les principales raisons des mouvements observés étaient les migrations saisonnières (34%) suivies par les migrations économiques et les mouvements locaux de courte durée (33% chacun).

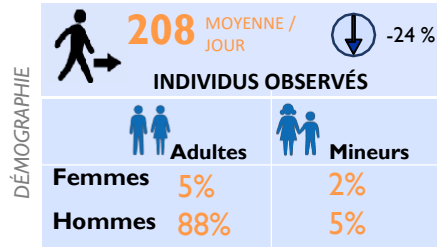
Les principales nationalités observées étaient les Nigériens (91%), suivi des Nigérians (5%), des Maliens et des Tchadiens (1% chacun). Les autres nationalités observées (2% en tout) étaient des Libyens, Gambiens, Mauritaniens et Ghanéens entre autres.



La description et l'utilisation des limites, des noms géographiques et des données connexes figurant sur des cartes et incluses dans ce rapport ne sont pas garanties sans erreur, ni impliquent un jugement sur le statut juridique de tout territoire, ou toute approbation ou acceptation de ces limites par OIM.

DÉMOGRAPHIE

(obtenues par observation directe et lors d'entretiens avec des migrants, les chauffeurs, les facilitateurs de la migration clandestines, la police des frontières et les chefs de gare)



pp: point pourcentage

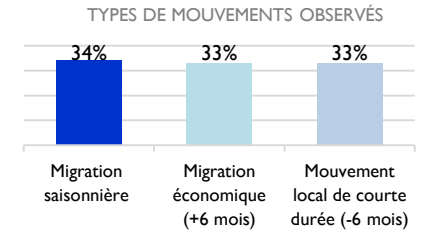
Pays d'origine	%	Variation
Niger	71	+ 4 pp
Libye	28	- 4 pp
Tchad	1	-

Pays de destination	%	Variation
Libye	72	+ 4 pp
Niger	26	- 5 pp
Tchad	2	+ 1 pp

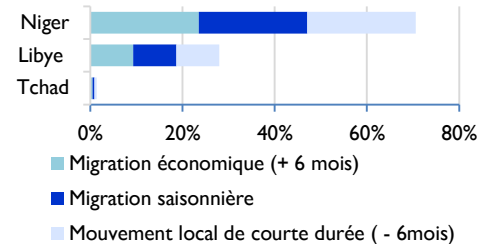
Variations calculées par rapport aux données du mois précédent.

PROFIL DES VOYAGEURS

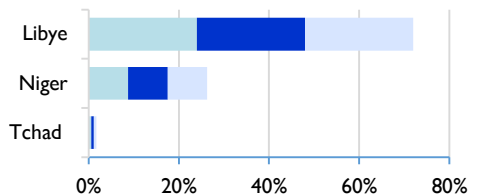
(obtenues par observation directe et lors d'entretiens avec des migrants, les chauffeurs, les facilitateurs de la migration clandestines, la police des frontières et les chefs de gare)



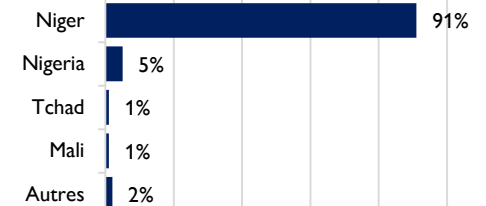
PROVENANCE DES DIFFÉRENTS MOUVEMENTS OBSERVÉS



DESTINATION DES DIFFÉRENTS MOUVEMENTS OBSERVÉS



NATIONALITÉS OBSERVÉES



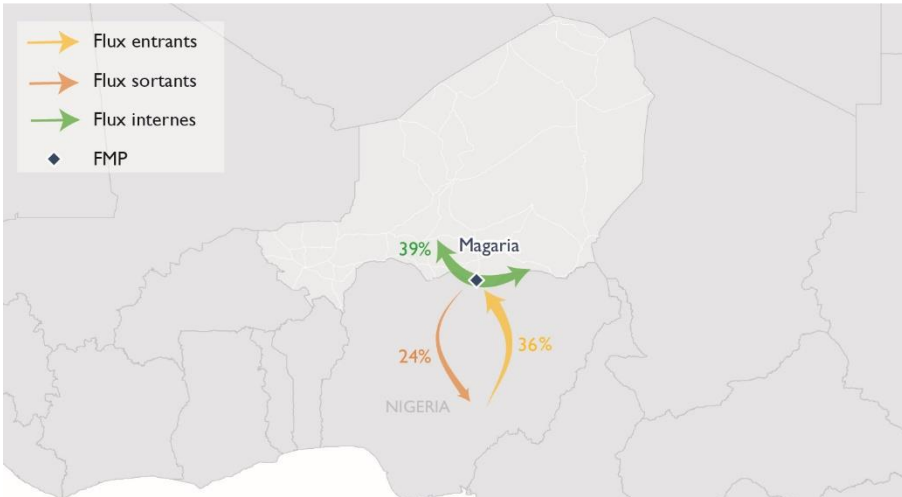
Le point de suivi de flux de **Magaria** a été établi afin d'observer les flux transfrontaliers entre le Niger et le Nigéria, ainsi que les flux internes. Magaria est une ville située à la frontière avec le Nigéria, où transite un grand nombre d'individus en provenance du Nigéria, ce pays étant l'un des principaux pays d'origine des migrants voyageant vers la Méditerranée. Le FMP de Magaria a été activé en août 2018. Tous les flux transfrontaliers observés à Magaria se dirigeaient soit vers le Niger, soit vers le Nigéria. Ils provenaient principalement des villes de Magaria, Zinder, Dachi, Agadez, Tinkim, Bandé, Dungass, Tanout, Gada et Dogo (au Niger); Babura, Garki, Kano, Babban Mutum et Daura (au Nigéria). Magaria est principalement utilisée par les commerçants nigériens et nigérians qui entretiennent des échanges économiques depuis des siècles. L'essentiel des produits de première nécessité en destination des régions de Zinder et Diffa transitent par cette localité.

Une moyenne journalière de 195 individus passant par le FMP de Magaria a été observée au cours de ce mois, ce qui représente une hausse de huit pour cent par rapport au mois précédent avec plus de flux entrants (2 204 individus soit 36%) que de flux sortants (1 463 individus ou 24%), tandis que plus du tiers des flux observés étaient des mouvements internes (2 376 individus ou 39%). La fermeture de la frontière Nigeria – Niger et Nigéria – Benin a été prorogée.

Les raisons de la migration pour la majorité des flux étaient les suivantes: **57 pour cent des voyageurs effectuaient des mouvements locaux de court terme tandis que 35 pour cent des individus voyageant ont cité les migrations économiques.** Six pour cent des voyageurs migrants effectuaient une migration saisonnière alors que 2 pour cent étaient des touristes.

Les deux nationalités transitant par ce FMP en Décembre 2019 étaient les Nigériens (87%) et les Nigérians (13%).

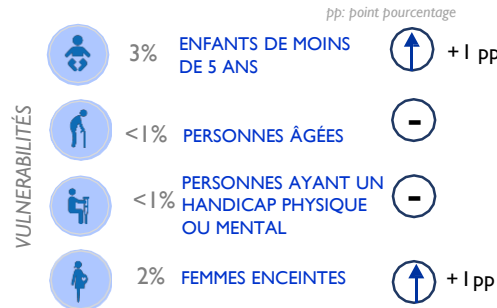
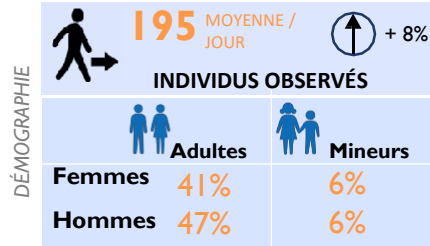
Les migrants transitant par le FMP de Magaria ont essentiellement (99%) voyagé en véhicules privés.



La description et l'utilisation des limites, des noms géographiques et des données connexes figurant sur des cartes et incluses dans ce rapport ne sont pas garanties sans erreur, ni impliquent un jugement sur le statut juridique de tout territoire, ou toute approbation ou acceptation de ces limites par OIM.

DÉMOGRAPHIE

(obtenues par observation directe et lors d'entretiens avec des migrants, les chauffeurs, les facilitateurs de la migration clandestines, la police des frontières et les chefs de gare)



PROVENANCE ET DESTINATION ENVISAGÉE

Pays d'origine	%	Variation
Niger	72	- 9 pp
Nigéria	28	+ 9 pp

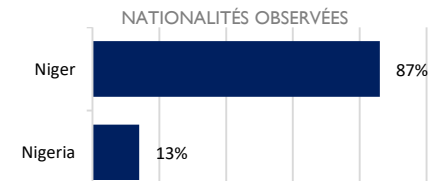
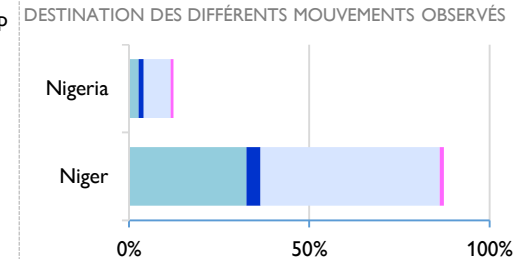
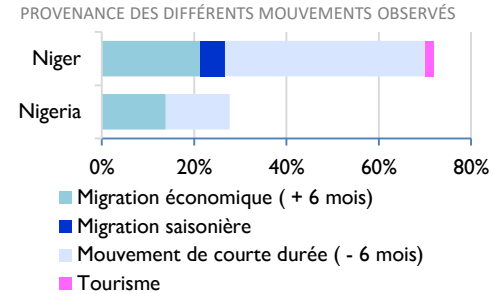
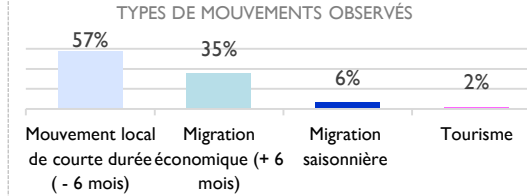
pp: point pourcentage

Pays de destination	%	Variation
Niger	87	+ 1 pp
Nigéria	13	- 1 pp

Variations calculées par rapport aux données du mois précédent.

PROFIL DES VOYAGEURS

(obtenues par observation directe et lors d'entretiens avec des migrants, les chauffeurs, les facilitateurs de la migration clandestines, la police des frontières et les chefs de gare)



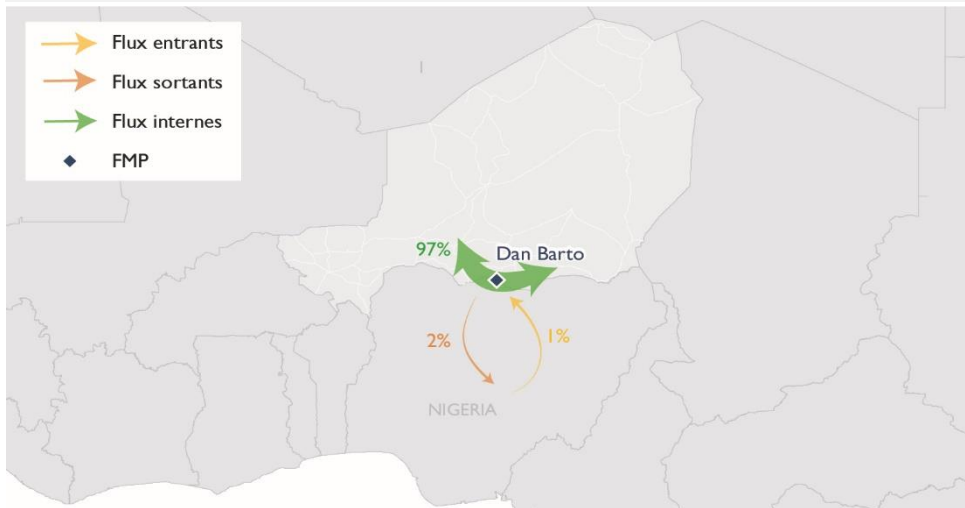
Le point de suivi de flux de **Dan Barto** capte les flux transfrontaliers entre le Niger et le Nigéria. Dan Barto est une ville située près de la frontière avec le Nigéria, où transitent un grand nombre d'individus en provenance du Nigéria, qui est l'un des principaux pays d'origine des migrants voyageant vers la Méditerranée. Le FMP Dan Barto est actif depuis août 2018. **Dan Barto** est principalement utilisé par les commerçants nigériens et nigérians qui entretiennent une relation économique étroite. Les Nigériens se rendent au Niger pour acheter des produits de première nécessité tandis que les Nigériens viennent au Niger pour acheter des matières premières, des animaux et des céréales (mil, haricots, etc.).

Une moyenne journalière de 354 individus transitant par le FMP de Dan Barto a été observée au cours de ce mois, ce qui représente une baisse de 9 pour cent par rapport au mois précédent pendant lequel une moyenne journalière de 387 individus avait été observée. Les flux observés ce mois-ci sont principalement des mouvements internes (97% des flux), les 2 pour cent des mouvements sont des flux sortants tandis que seulement 1 pour cent des personnes avaient été observé entrant au Niger. Ceci s'explique du fait de la fermeture de la frontière Niger – Nigéria, mesure que la police des frontières du Nigéria respecte strictement. Par contre, quelques rares voyageurs empruntent d'autres voies de passage en utilisant quelques moyens qui leurs permettra de traverser la frontière.

Les raisons évoquées par les migrants étaient essentiellement les **migrations saisonnières (47%)**, suivis des **migrations économiques (46%)**, et des **mouvements locaux de courte durée (7%)**.

Les nationalités observées au FMP de Dan Barto sont restées quasiment similaires à celles du mois précédent: les Nigériens (66%) et les Nigérians (33%). Le reste (1%) est constitué des Camerounais et des Ghanéens.

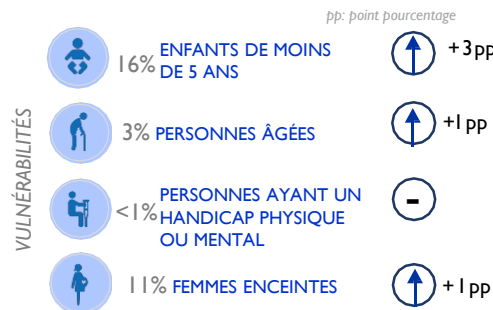
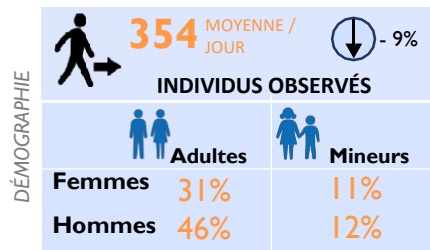
Plus de la moitié des voyageurs ont été observés dans les bus (62%), en véhicules privés (37%) et à dos d'animaux (1%).



La description et l'utilisation des limites, des noms géographiques et des données connexes figurant sur des cartes et incluses dans ce rapport ne sont pas garanties sans erreur, ni impliquent un jugement sur le statut juridique de tout territoire, ou toute approbation ou acceptation de ces limites par l'OIM.

DÉMOGRAPHIE

(obtenues par observation directe et lors d'entretiens avec des migrants, les chauffeurs, les facilitateurs de la migration clandestines, la police des frontières et les chefs de gare)



Pays d'origine	%	Variation
Niger	99	-
Nigéria	1	-

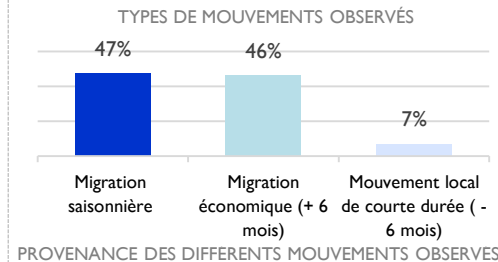
Pays de destination	%	Variation
Niger	98	-
Nigéria	2	-

Variations calculées par rapport aux données du mois précédent.

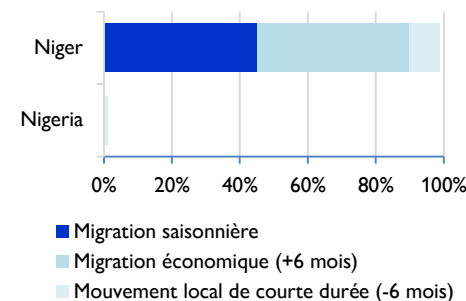
pp: point pourcentage

PROFIL DES VOYAGEURS

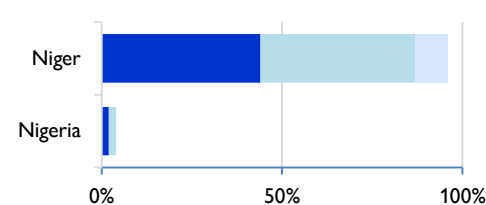
(obtenues par observation directe et lors d'entretiens avec des migrants, les chauffeurs, les facilitateurs de la migration clandestines, la police des frontières et les chefs de gare)



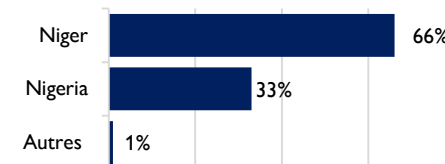
PROVENANCE DES DIFFÉRENTS MOUVEMENTS OBSERVÉS



DESTINATION DES DIFFÉRENTS MOUVEMENTS OBSERVÉS



NATIONALITÉS OBSERVÉES



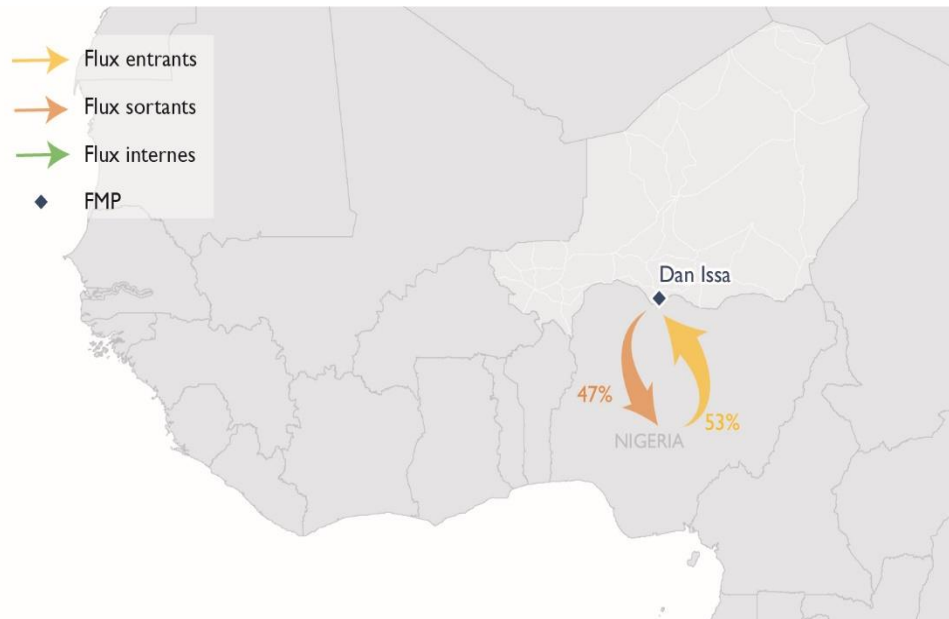
Le point de suivi des flux de **Dan Issa** capture les flux transfrontaliers entre le Niger et le Nigéria. Dan Issa est une ville située près de la frontière avec le Nigéria, à travers laquelle passent d'importants flux en provenance du Nigéria, qui se dirigent souvent vers la Méditerranée via Agadez et la Libye. Le FMP de Dan Issa est actif depuis septembre 2018. Dan Issa est principalement utilisé par les commerçants nigériens et nigérians qui entretiennent des échanges économiques: l'essentiel des produits de première nécessité en destination de Niamey et Maradi transitent par cette localité.

Une moyenne journalière de 240 individus passant par le FMP de Dan Issa a été observée au cours de ce mois avec plus d'individus entrants (3 941 ou 53% de l'ensemble des flux) que d'individus sortants du pays (3 510 ou 47%). Tous les flux observés se dirigeaient vers le Niger ou le Nigéria. Ils provenaient principalement des villes de Maradi au Niger; Katsina, Kano, Jibia et Magama au Nigéria. Une hausse de 8 pour cent de la moyenne journalière du flux total a été constatée par rapport au mois précédent.

Les raisons évoquées par les individus pour motiver leur migration sont **les migrations économiques (63%)** suivies par **les migrations saisonnières (28%)** et **les mouvements locaux de courte durée (6%)** et le **Tourisme (3%)**.

Les individus passant par le FMP de Dan Issa étaient à 75 pour cent des Nigériens, suivis par les Nigérians (25%).

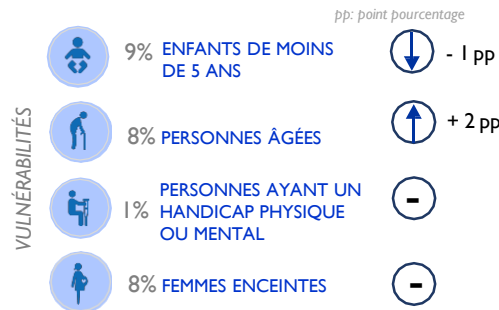
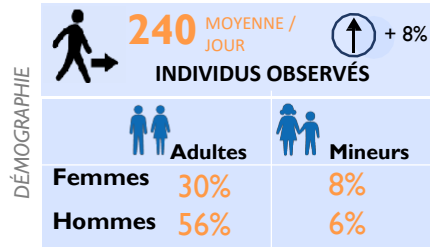
Les moyens de transport utilisés étaient les bus (70%) et les véhicules privés (30%).



La description et l'utilisation des limites, des noms géographiques et des données connexes figurant sur des cartes et incluses dans ce rapport ne sont pas garanties sans erreur, ni impliquent un jugement sur le statut juridique de tout territoire, ou toute approbation ou acceptation de ces limites par OIM.

DÉMOGRAPHIE

(obtenues par observation directe et lors d'entretiens avec des migrants, les chauffeurs, les facilitateurs de la migration clandestines, la police des frontières et les chefs de gare)



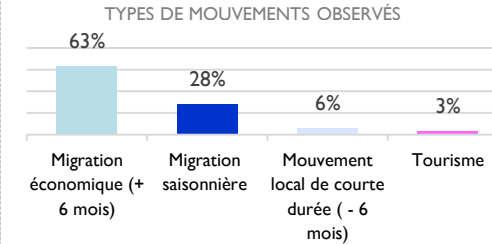
Pays d'origine	%	Variation
Nigéria	53	- 1 pp
Niger	47	+ 1 pp

Pays de destination	%	Variation
Niger	53	-
Nigéria	47	+ 6 pp

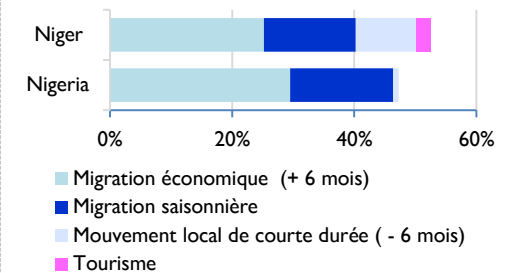
Variations calculées par rapport aux données du mois précédent.

PROFIL DES VOYAGEURS

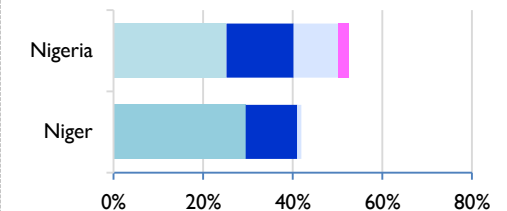
(obtenues par observation directe et lors d'entretiens avec des migrants, les chauffeurs, les facilitateurs de la migration clandestines, la police des frontières et les chefs de gare)



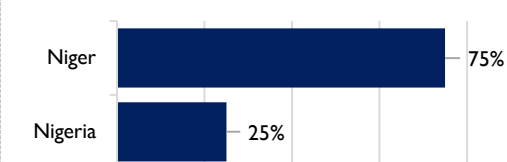
PROVENANCE DES DIFFÉRENTS MOUVEMENTS OBSERVÉS



DESTINATION DES DIFFÉRENTS MOUVEMENTS OBSERVÉS



NATIONALITÉS OBSERVÉES



L'organisme des Nations Unies chargé des migrations

Le point de suivi des flux de Tahoua capte les mouvements transfrontaliers et internes. Tahoua est une ville située au centre du Niger où des migrants ont été observés, notamment en provenance du Nigeria et d'autres pays d'Afrique de l'Ouest tels que le Cameroun, le Bénin, la Côte d'Ivoire, la Gambie et le Mali. Ils comptent emprunter la route d'Agadez pour voyager vers le nord, plus précisément vers l'Algérie et la Libye. Le FMP de Tahoua a été **activé en août 2018**.

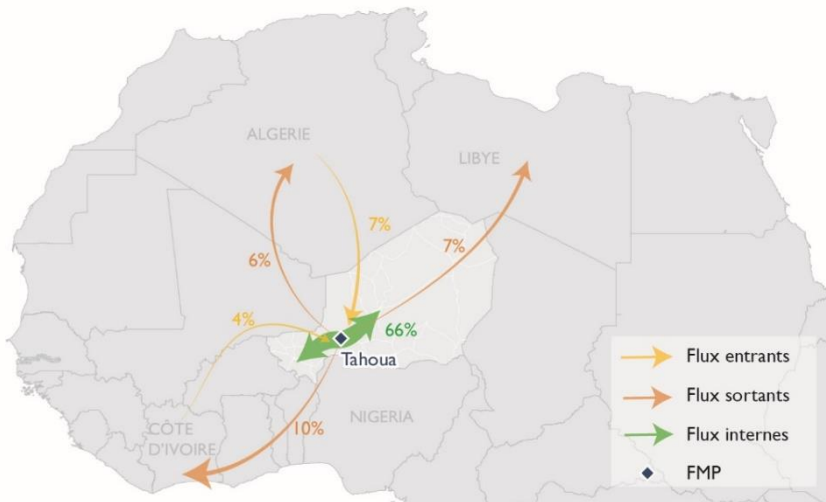
Une **moyenne journalière de 107 individus** passant par le FMP de Tahoua a été observée au cours de ce mois, soit une hausse de quinze pour cent par rapport au mois précédent lorsque 93 individus transitaient chaque jour par le FMP. Les mouvements observés provenaient principalement des villes nigériennes comme Niamey la capitale, Tahoua, Agadez, Arlit, Maradi et de Zinder. Les autres pays de provenance des flux sont la Côte d'Ivoire et l'Algérie.

La majorité des mouvements observés à ce FMP (66%) sont internes à la région: ceci est dû au fait que le FMP est situé au centre du pays. Les flux entrants sont quantifiés à 10 pour cent alors que les flux sortants représentent 24 pour cent du total.

Les principales raisons évoquées par les migrants étaient **les migrations saisonnières (42%)** suivis par **les mouvements locaux à court terme (36%)** et **les migrations économiques (22%)**.

Les principales nationalités observées à travers le FMP de Tahoua étaient les Nigériens (85%), les Ivoiriens et les Camerounais (3% chacun), les Béninois, les Burkinabais et les Nigériens (2% chacun). Les autres nationalités incluent les Guinéens et les Maliens entres autres et représentent 3 pour cent de l'effectif global observé ce mois-ci.

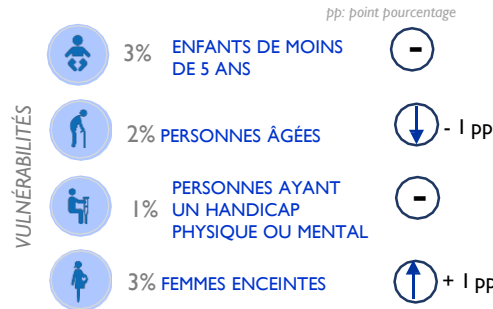
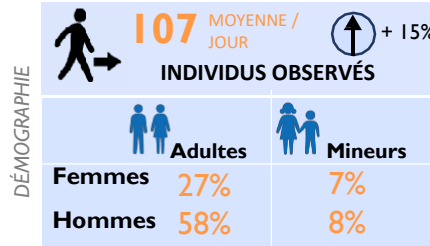
La majorité d'entre eux ont été observés voyageant en bus (80%), en véhicules privés (16%) et en camions (4%).



La description et l'utilisation des limites, des noms géographiques et des données connexes figurant sur des cartes et incluses dans ce rapport ne sont pas garanties sans erreur, ni impliquent un jugement sur le statut juridique de tout territoire, ou toute approbation ou acceptation de ces limites par OIM.

DÉMOGRAPHIE

(obtenues par observation directe et lors d'entretiens avec des migrants, les chauffeurs, les facilitateurs de la migration clandestines, la police des frontières et les chefs de gare)



Pays de provenance	%	Variation
Niger	90	+ 1 pp
Algérie	6	+ 3 pp
Côte d'Ivoire	4	+ 1 pp

Pays de destination	%	Variation
Niger	77	+ 4 pp
Côte d'Ivoire	10	-
Algérie	7	- 2 pp
Libye	6	- 2 pp

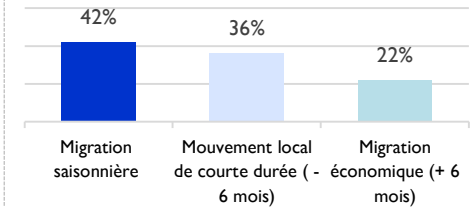
Variations calculées par rapport aux données du mois précédent.

pp: point pourcentage

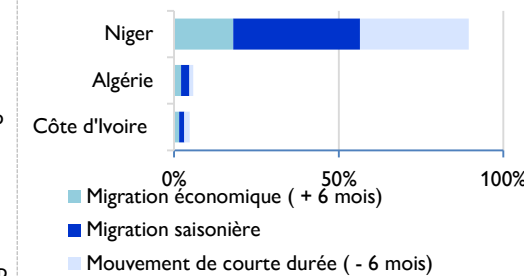
PROFIL DES VOYAGEURS

(obtenues par observation directe et lors d'entretiens avec des migrants, les chauffeurs, les facilitateurs de la migration clandestines, la police des frontières et les chefs de gare)

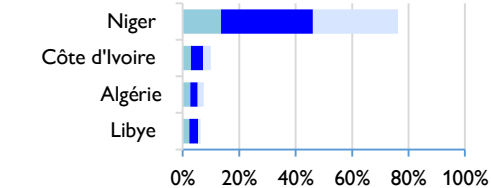
PRINCIPAUX TYPES DE MOUVEMENTS OBSERVÉS



PROVENANCE DES DIFFÉRENTS MOUVEMENTS OBSERVÉS



DESTINATION DES DIFFÉRENTS MOUVEMENTS OBSERVÉS



NATIONALITÉS OBSERVÉES

