

L'OIM travaille avec les autorités nationales et locales et des partenaires locaux pour identifier et comprendre les mouvements migratoires en Afrique de l'Ouest et du Centre. Le suivi des flux de population (FMP) est une activité qui permet de quantifier et de qualifier les flux, les profils des migrants, les tendances et les routes migratoires sur un point d'entrée, de transit ou de sortie donné. Depuis février 2016, l'OIM Niger effectue un suivi des flux migratoires sur deux points dans la région d'Agadez au Niger: à **Séguédine** et à **Arlit**.

Les données collectées fournissent un aperçu des mouvements migratoires dans la région. Les informations sont collectées à partir de sources primaires. Toutefois, ce suivi des flux migratoires ne remplace pas la surveillance des frontières. De même, les résultats présentés dans ce rapport ne reflètent pas la totalité des flux traversant la région d'Agadez du fait de l'immensité

POINTS DE SUIVI ET DES FLUX DE POPULATION AU NIGER



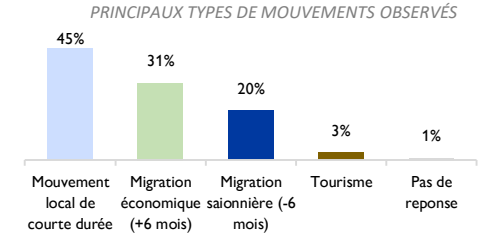
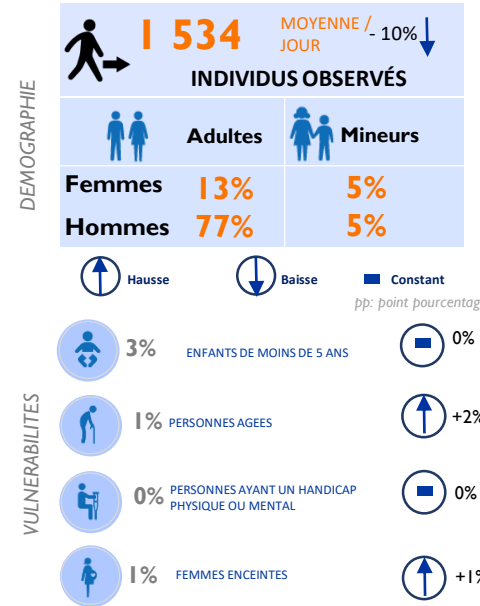
Hormis les trois FMP (Dan Barto, Magaria et Tahoua) activés en août, **un nouveau FMP a été activé en Septembre au Niger (Dan Issa)**. Le but est de mieux comprendre les routes migratoires dans la partie sud du Niger pour compléter les FMP existants à Arlit et Séguédine. Trois FMP transfrontaliers ont été installés à la frontière (Dan Issa, Dan Barto et Magaria) entre le Niger et le Nigéria, qui s'étend sur plus de 1000 km. Le **FMP de Tahoua** a été activé pour aider à comprendre les flux transitoires internes car il est situé dans le centre du Niger et partage la frontière avec la région de Tillabéry à l'est, le Nigéria au sud et la région d'Agadez et l'Algérie au nord

MÉTHODOLOGIE Le suivi des flux de population (FMP) est un exercice qui cherche à identifier les zones particulièrement sujettes aux migrations transfrontalières et intra régionales. Dans un premier temps, les zones de forte mobilité sont identifiées à l'échelle du pays. Les équipes DTM conduisent ensuite un travail au niveau local pour identifier des points de transit stratégiques. Les enquêteurs collectent les données auprès d'informateurs clés présents sur le point de suivi des flux: il peut s'agir du personnel des gares routières, des fonctionnaires de police ou de douane, de chauffeurs de bus ou camions, ou des migrants eux-mêmes. Un questionnaire de base mêlé à des observations directes permet de collecter des données désagrégées par sexe et nationalité. Au Niger, les points de suivi des flux ont été choisis après consultation avec les acteurs nationaux et locaux impliqués dans la gestion des migrations, en fonction des localisations et des caractéristiques propres aux flux transitant dans le désert du Sahara. La collecte de données se fait de manière quotidienne sur des plages horaires où les flux sont les plus importants.

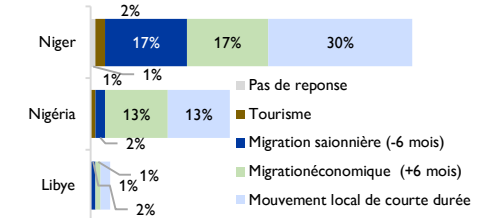
LIMITES Les données utilisées dans le cadre de cette analyse, sont des estimations et ne représentent qu'une partie des flux existants sur les axes, Agadez - Arlit - Assamaka, et Agadez - Séguédine - Sebha et les routes du sud du pays. La couverture spatiale et temporelle de ces enquêtes est partielle et, bien que la collecte se fasse de manière quotidienne et sur des périodes où les flux sont importants, elle reste partielle à l'échelle de la journée. Enfin, aucune information n'est collectée sur les flux existant en dehors des plages horaires couvertes. Les données sur les vulnérabilités sont basées sur des observations directes des enquêteurs et ne doivent être comprises qu'à titre indicatif.

PROFIL DES VOYAGEURS

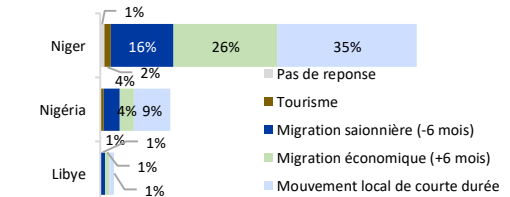
(obtenues par observation directe et lors d'entretiens avec des migrants, les chauffeurs, les facilitateurs de la migration clandestines, la police des frontières et les chefs de gare:)



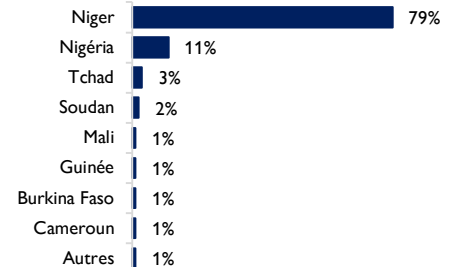
PROVENANCE DES DIFFÉRENTS MOUVEMENTS OBSERVÉS



DESTINATION DES DIFFÉRENTS MOUVEMENTS OBSERVÉS



PRINCIPALES NATIONALITÉS OBSERVÉES



PROVENANCE ET DESTINATION

Pays d'Origine des Voyageurs	%	Variation (%)
NIGER	83%	+9%
NIGERIA	15%	-6%
LIBYE	1%	-4%
AUTRE	0%	0%

Destinations des Voyageurs	%	Variation (%)
NIGER	77%	-1%
LIBYA	15%	+6%
NIGERIA	8%	-7%
OTHER	0%	0%

TENDANCES DECEMBRE 2018*

Au cours du mois de décembre 2018, 47 569 personnes ont été observées transitant par les 6 FMP actifs. Les flux sortants (16 119 personnes) représentent 34% des flux, tandis que les flux entrants (11 374 personnes) représentent 24%.

De plus, 42% représentant 20 076 personnes ont été observées dans les mouvements internes.

Les flux sortant observés ont été identifier aux FMP suivants: Séguédine (43%) suivi Arlit (28%), de Magaria (14%), Dan Barto (10%), de Dan Issa (4%), et 1% au FMP de Tahoua.

La plupart des flux entrants ont été observés aux FMP de Magaria (45%), d'Arilit (20%), de Dan Issa (19%), Dan Barto (9%), Séguédine (6%) et Tahoua (1%).

Les mouvements internes sont principalement observés au FMP d'Arilit (53%) suivi de Dan Barto (25%), Magaria (18%) et Tahoua 3%.

TENDANCES MIGRATOIRE EN 2018*

Les données présentées dans le graphique ci-dessous présentent le nombre total de migrants identifiés aux points de suivi des flux (FMP) d'Arilit et de Séguédine pour la période janvier 2017 - décembre 2018, de même que les tendances observées aux quatre nouveaux FMP desquels trois ont été activé en août et un en septembre 2018. Le mois de juin 2018 avait connu le moins d'individus observés au FMP en 2018. En revanche, le mois de Novembre 2018 a enregistré le plus grand nombre d'individus observés dans l'année.

Les flux importants observés en décembre 2018 peut aussi être liée au fait qu'il est plus facile de voyager dans le désert pendant la saison froide qui atteint généralement son pic en décembre. Bien qu'il y ait une augmentation des flux globaux observés aux FMP par rapport aux mois précédent en 2018 - un nombre important est dû au mouvement interne (Arilit 53%, Dan Barto 25% et Magaria 18%), mais aussi cela est lié à l'activation d'un FMP (Tahoua) dans le centre du pays et de 3 FMP au sud du pays (Magaria; Dan Barto et Dan Issa).

COMPARAISON ENTRE 2017 & 2018*

L'analyse des données montre un schéma général de plus de migrants arrivant au Niger plutôt que de quitter le Niger de janvier à août 2017 pour les FMP d'Arilit et Séguédine, avec un pic observé en février 2017 (27230 individus).

Cette augmentation peut être attribuée à trois phénomènes : Contrôle de la migration, y compris la criminalisation des personnes impliquées dans la migration irrégulière; la détérioration de la situation sécuritaire en Libye; et les efforts de rapatriement des ressortissants nigériens d'Algérie. Cependant, la tendance s'inverse avec plus de flux sortants que les flux entrants de septembre 2017 à avril 2018. Puis en novembre 2018, la tendance s'est inversée avec le plus grand nombre de migrants enregistrés entrant au Niger en 2018. Cette hausse pourrait aussi être lié à la période du froid quand le voyage dans le désert est plus facile et au nombre important (19580 individus) de personnes effectuant des mouvements internes.

Enfin, les flux entrants ont diminué de 10% par rapport à l'année précédente, tandis que les flux sortants ont augmenté de 55%. De plus, les flux internes représentent 27% de tous les flux observés en 2018.

- 6 FMP actifs au Niger
- 10 Points focaux d'information

RESUME DECEMBRE 2018

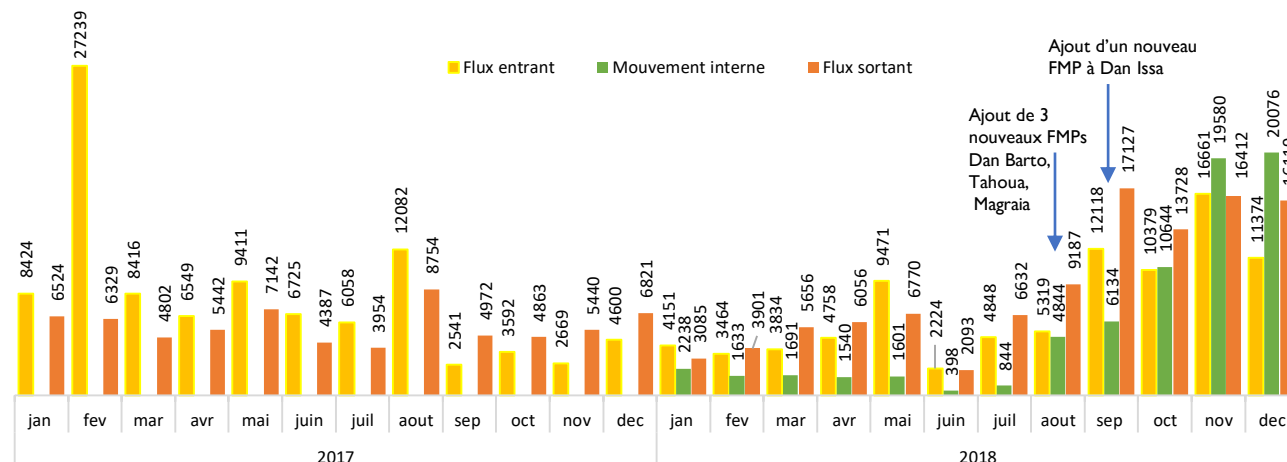
- 11 374 Individus entrant au Niger
- 16 119 Individus sortant du Niger
- 20 076 Individus effectuant un mouvement interne
- 47 569 Individus observés aux FMPs

« Toutes les données incluses dans ce rapport sont basées sur des estimations. L'OIM ne présente aucune garantie, ne formule aucune observation quant au caractère opportun, à l'exactitude, la fiabilité, la qualité ou l'exhaustivité des données figurant dans ce rapport. »

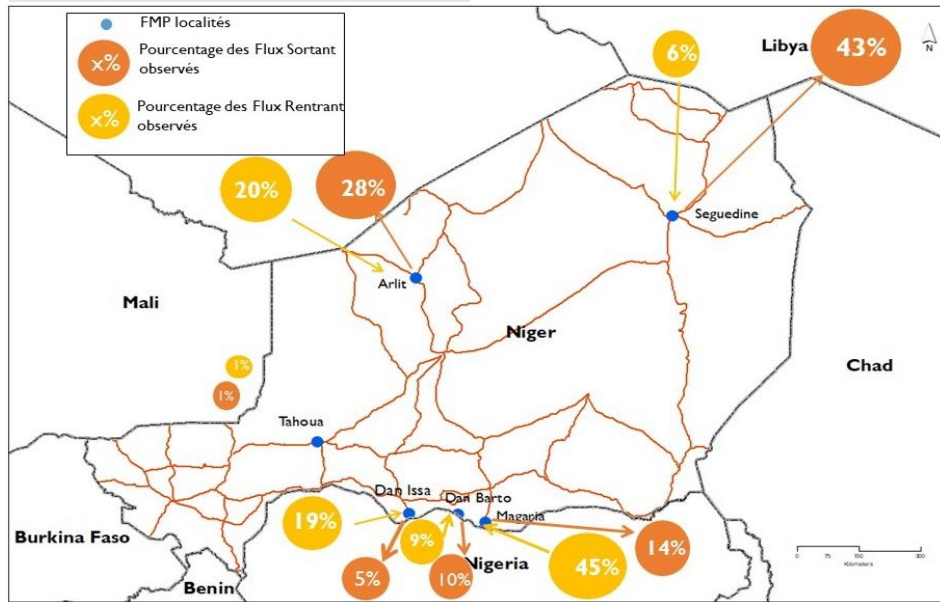
TYPES DE FLUX OBSERVES

Année	Flux entrants	Flux sortants	Mouvements internes	Total
2016	111 230	333 891	-	445 121
2017	98 306	69 430	-	167 736
2018	88 601	106 677	71 223	226 590

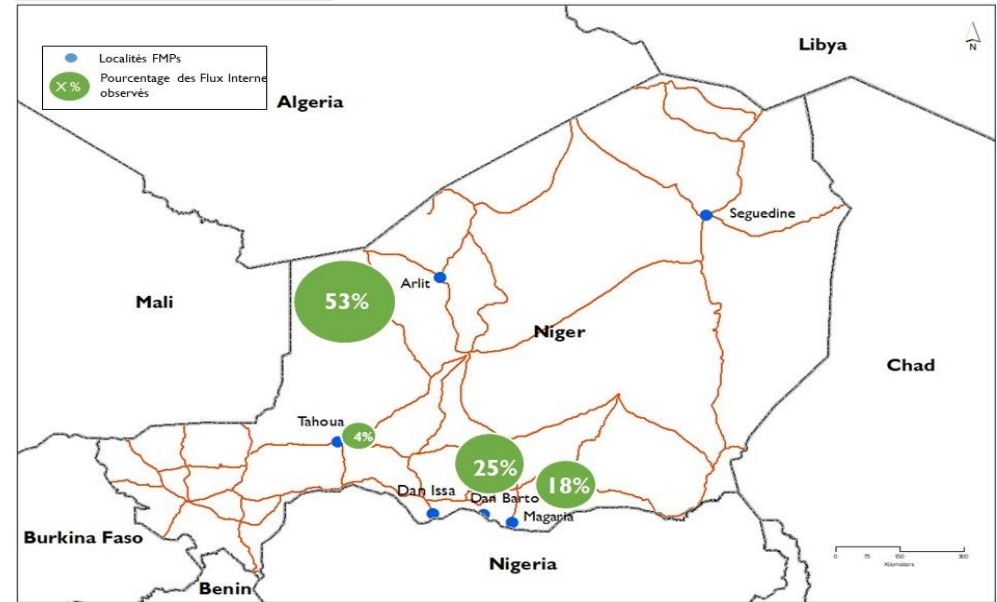
NOMBRE DE MIGRANTS OBSERVES DANS AUX 6 FMP DU NIGER (JAN 2017 – DECEMBRE 2018)



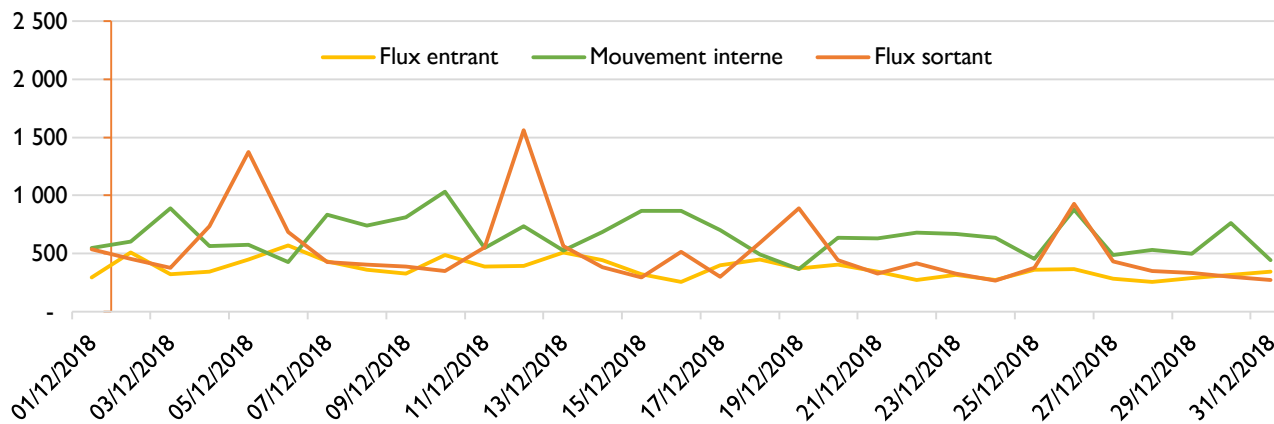
FLUX TRANSFRONTALIERS



FLUX INTERNES



EVOLUTION DES INDIVIDUS OBSERVES AUX 6 FMP DU NIGER EN DECEMBRE 2018



- Les données du graphique montrent l'évolution des flux observés aux six FMP actifs au Niger en décembre 2018. En moyenne, 1 534 individus par jour ont été enregistrés aux FMP au cours du mois de décembre 2018.
- La majorité des flux transitant par les FMP en décembre 2018 étaient transfrontaliers (58%), dont 27% étaient avec le Nigéria, 16% avec la Libye et 15% avec l'Algérie.
- Une grande proportion des individus (42%) à été observé effectuant des mouvements internes; la majorité des mouvements internes ont été observés aux FMP d'Arilit (53%) et Dan Barto (25%). 18% des mouvements internes ont été observés au FMP de Magaria et Tahoua (4%).
- Au cours du mois de décembre 2018, plus de flux sortants que des flux entrants ont été observés avec 6 919 individus observés quittant le Niger contre 630 individus entrant. Pour les flux sortants, une moyenne quotidienne de 223 individus quittant le Niger a été observée contre une moyenne journalière de 20 personnes entrant au Niger.

Le point de suivi de flux d'Arilit capte à la fois les flux transfrontaliers à destination et en provenance de l'Algérie, ainsi que les mouvements internes. Le FMP Arilit est actif depuis **février 2016**.

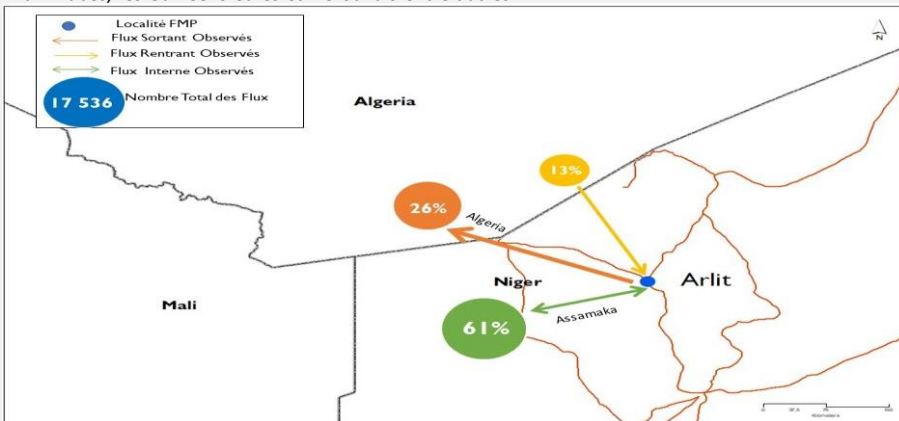
Pendant ce mois, plus de flux sortants (4 548) que de flux entrants (2 301) ont été observés. Les principales villes de départ étaient Arlit, Assamaka et Agadez (Niger), tandis que les principales villes de destination comprenaient: les villages d'Assamaka, d'Arilit et des villages Algériens situés à proximité de la frontière (note: la majorité d'individus passant par Arlit choisissent de ne pas divulguer leur destination finale).

En réalité, la plupart d'individus transitent par Assamaka avec l'intention de se rendre dans des villes algériennes, y compris Inguezzam).

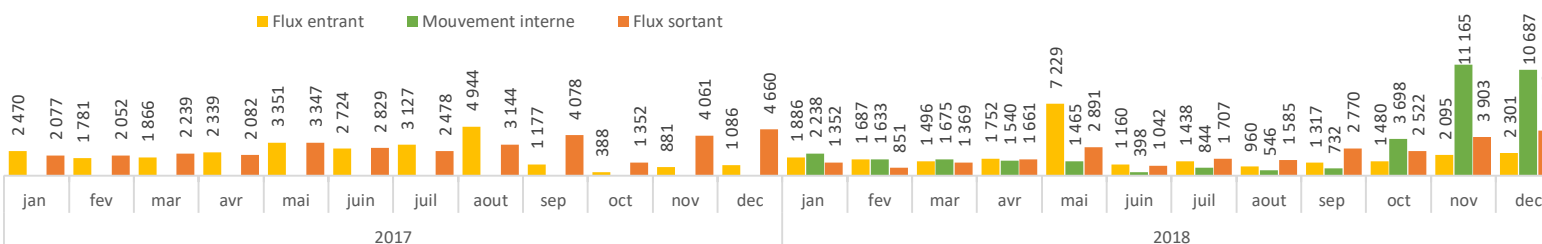
Par rapport au mois précédent, le nombre d'individus dans le flux sortants et entrants sont en hausse. Ainsi le flux sortant a augmenté de 17% et les flux entrant de 10%. Cela est possiblement lié à la saison froide, période à laquelle il est plus facile de voyager dans le désert.

Les principales raisons de ce mouvement continuent d'être **les migrations saisonnières (51%) et les économiques (49%)**.

Les Nigériens (70%), les Tchadiens (8%), les Nigériens (5%) et les Soudanais (4%) constituaient les principales nationalités observées au FMP d' Arlit. Les autres nationalités incluent les Maliens, les Burkinabés, les Guinéens et les Camerounais entre autres.

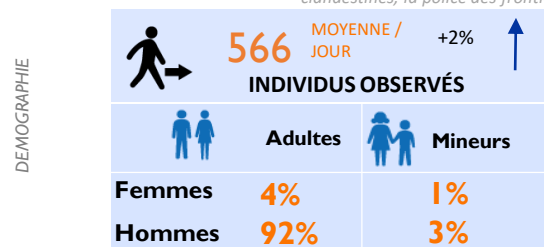


TOTAL MENSUEL DES MIGRANTS OBSERVES DANS AU FMP D'ARLIT (JAN 2017 - DECEMBRE 2018)



PROFIL DES VOYAGEURS

(obtenues par observation directe et lors d'entretiens avec des migrants, les chauffeurs, les facilitateurs de la migration clandestines, la police des frontières et les chefs de gare:)



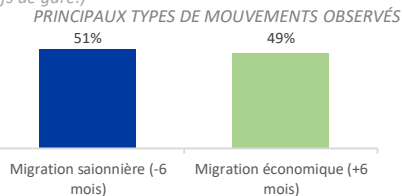
PRINCIPAUX MOYENS DE TRANSPORT



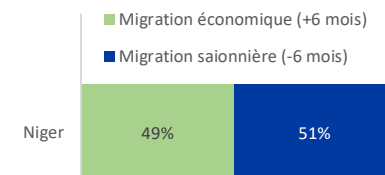
Flux sortants: Le flux sortant le plus élevé a été observé en décembre 2017 (4 660 personnes). Le nombre de migrants passant par ce FMP de en 2018 (26 201) montre une diminution de 24% par rapport à l'année précédente (34 399).

Flux entrants: La plus forte entrée a été observée en mai 2018 (7 229 personnes), période à laquelle les migrants Nigériens reviennent au pays pour préparer leurs champs à l'approche de la saison pluvieuse. Le nombre d'individus entrant au Niger est à la baisse avec 24 801 personnes observées en 2018, contre 26 134 pour l'année 2017, ce qui représente une diminution de 5%.

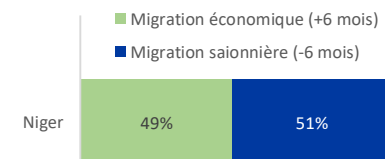
Mouvements internes: 1/4 des flux observés en sont internes). Ainsi en 2018, 36 621 personnes ont été observées en transit par le FMP Arlit, dont 10 687 en Décembre, soit environs (29%) durant l'année.



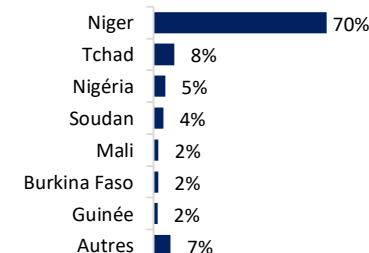
PROVENANCE DES DIFFÉRENTS MOUVEMENTS OBSERVÉS



DESTINATION DES DIFFÉRENTS MOUVEMENTS OBSERVÉS



PRINCIPALES NATIONALITÉS OBSERVÉES

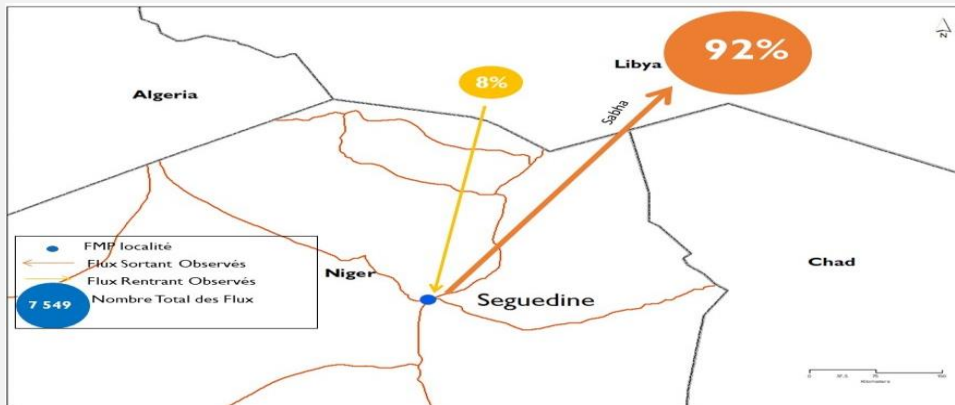


Le point de suivi de flux de Séguédine capte les flux transfrontaliers à destination et en provenance des pays voisins, principalement la Libye. La Séguédine à FMP est active depuis février 2016. Au cours ce de mois, plus d'individus sortants (6 919 individus représentant 92%) du pays que des individus entrants (630 individus).

Une moyenne journalière de 244 personnes a été observée traversant le FMP de Séguédine ce mois-ci, ce qui représente une hausse de 8% comparé au mois précédent ou 233 individus traversaient le point chaque jour. Au cours du mois de décembre 2018, plus d'individus sortants (92%) du pays ont été observés que des individus entrants. Les principales villes de départ et de destination étaient Agadez (Niger) et Sebha (Libye). Par rapport au mois précédent, les flux sont en hausse d'environ 8%. Cela est possiblement lié à la saison froide, période à laquelle il est plus facile de voyager dans le désert et qui atteint son pic en décembre.

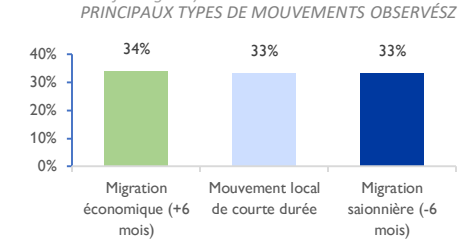
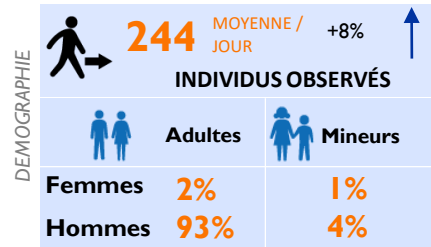
Les principales raisons des mouvements observés étaient les mêmes pour les mois précédents: la migration économique (34%) suivi de la migration saisonnière, et le mouvement local à court terme (33% chacun).

Les principales nationalités observées en décembre sont les Nigériens (98%), les Soudanais (1%) et les autres nationalités observées (1%) étaient constituées des Nigériens, Tchadiens et Ivoiriens entre autres.

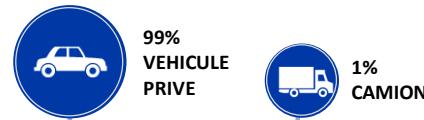


PROFIL DES VOYAGEURS

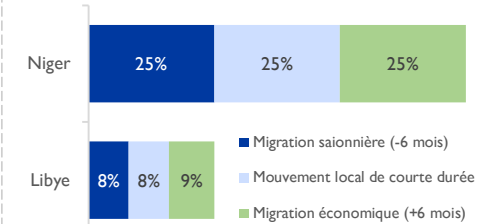
(obtenues par observation directe et lors d'entretiens avec des migrants, les chauffeurs, les facilitateurs de la migration clandestines, la police des frontières et les chefs de gare:)



PRINCIPAUX MOYENS DE TRANSPORT



PROVENANCE DES DIFFÉRENTS MOUVEMENTS OBSERVÉS

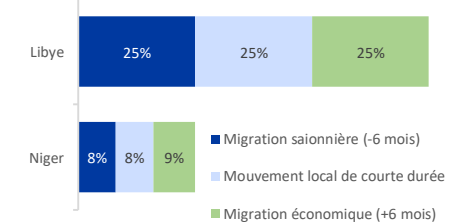


Flux entrants: Dans l'ensemble, le nombre de personnes entrant au Niger a diminué depuis février 2017.

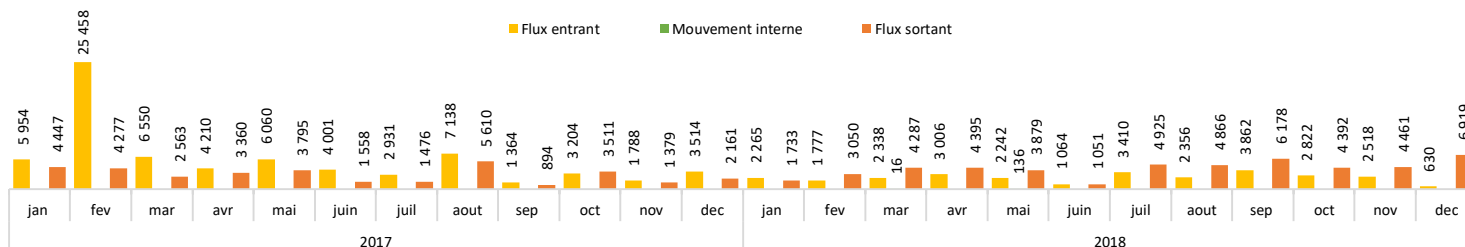
Flux sortants: À partir de février 2018, le nombre de personnes quittant le Niger est passé de 3 050 en février à 4 287 en mars 2018, 4 395 en avril et a diminué à 3 879 en mai 2018 et 1 051 en juin.

En outre, 6 919 personnes ont quitté le Niger via le FMP de Séguédine en décembre 2018, soit le nombre le plus élevé enregistré en 2018 pour ce type de flux. Comparé au mois précédent le nombre des personnes quittant le Niger est en hausse de 55%.

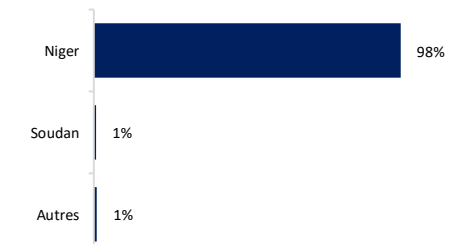
DESTINATION DES DIFFÉRENTS MOUVEMENTS OBSERVÉS



TOTAL MENSUEL DES MIGRANTS OBSERVÉS DANS LE FLUX AU FMP DE SEGUEDINE (JAN 2017 - DECEMBRE 2018)



PRINCIPALES NATIONALITÉS OBSERVÉES



Le point de suivi de flux de **Magaria** a été établi afin d'observer les flux transfrontaliers entre le Niger et le Nigeria ainsi que les flux internes. Magaria est une ville située à la frontière avec le Nigeria, où transitent un grand nombre d'individus en provenance du Nigeria, le Nigeria étant l'un des principaux pays d'origine des migrants voyageant vers la Méditerranée. Le FMP de Magaria a été activé en août 2018.

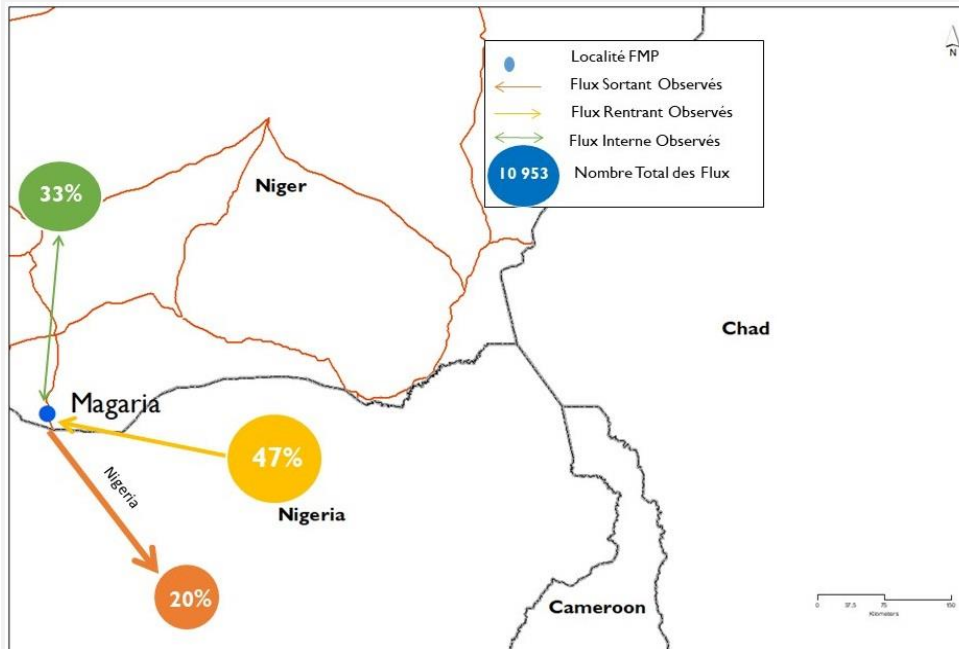
Une moyenne journalière de 353 individus passant par le FMP de Magaria a été observée au cours de ce mois avec plus des flux entrants (47%) que de flux sortants (20), mais une large proportion des mouvements sont internes (33%). Tous les flux observés se dirigeaient vers le Niger et le Nigeria. Ils proviennent principalement des villes de : Magaria et Zinder (Niger); Kano et Babura, (Nigeria).

Les raisons de la migration pour la majorité des flux ont été classées comme **mouvements locaux de courte terme (64%) et migrations économiques (36%)**.

Magaria est principalement utilisé par les commerçants nigériens et nigérians qui entretiennent un échange économique depuis des siècles.

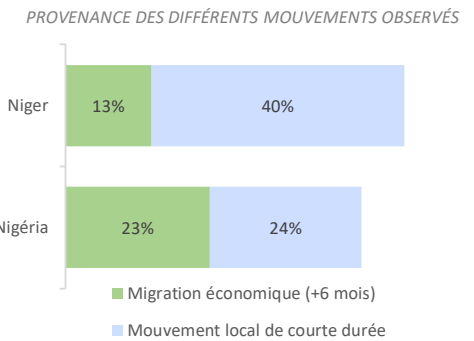
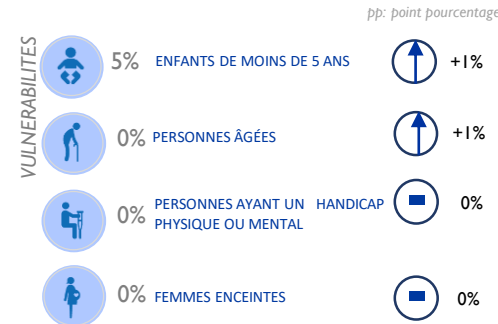
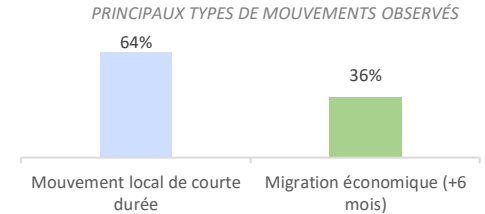
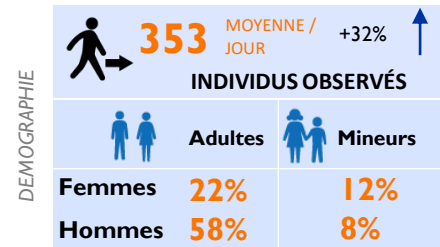
Les principales nationalités traversant ce FMP sont: les Nigériens (78%), les Nigérians (21). Les autres nationalités incluent les Béninois et les Camerounais quantifié à 1% de l'effectif global.

Les migrants transitant par le FMP de Magaria ont essentiellement voyagé dans des véhicules privés (99%) et dans des camions (1%).



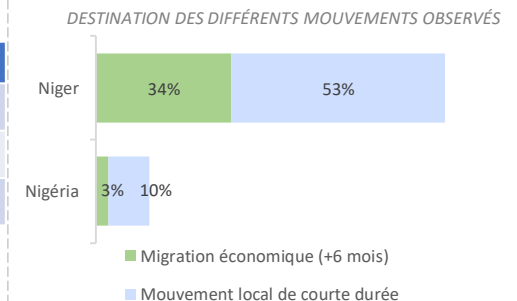
PROFIL DES VOYAGEURS

(obtenues par observation directe et lors d'entretiens avec des migrants, les chauffeurs, les facilitateurs de la migration clandestines, la police des frontières et les chefs de gare:)

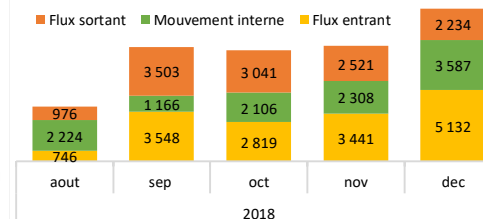


PROVENANCE

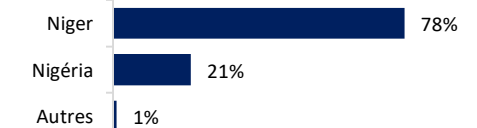
Provenances des transports	%	Variation (%)
NIGER	63%	-5%
NIGERIA	37%	+6%
OTHER	0%	-1%



NOMBRE DE MIGRANTS OBSERVÉS AU FMP DE MAGARIA EN 2018



PRINCIPALES NATIONALITÉS OBSERVÉES



Le point de suivi de flux de **Dan Barto** capte les flux transfrontaliers entre le Niger et le Nigéria. Dan Barto est une ville située près de la frontière avec le Nigéria, où transitent un grand nombre d'individus en provenance du Nigéria, le Nigéria étant l'un des principaux pays d'origine des migrants voyageant vers la Méditerranée. Le FMP Dan Barto a été activé depuis août 2018.

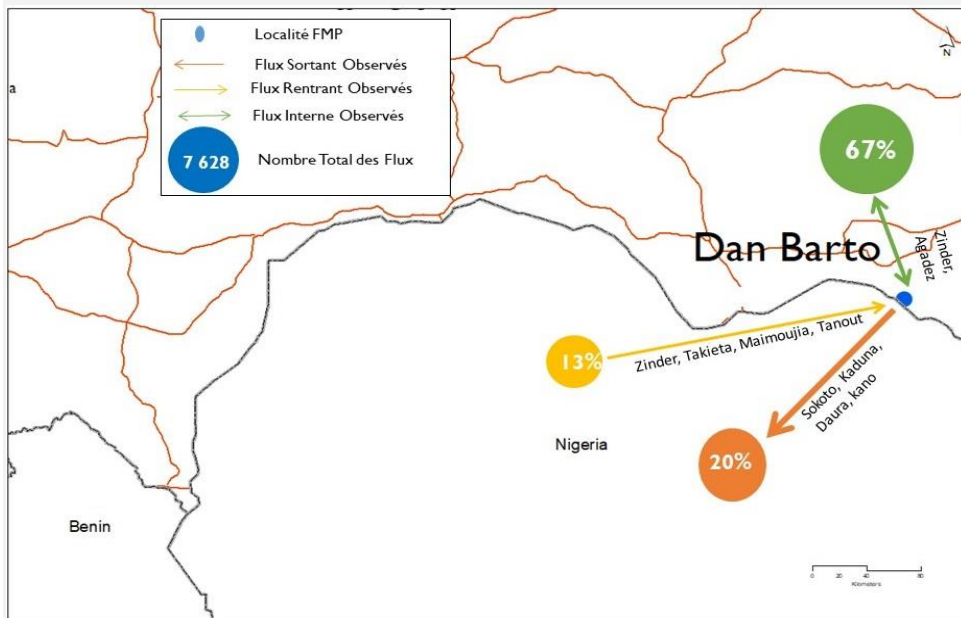
Une moyenne journalière de 246 individus transitant par le **FMP de Dan Barto** a été observée au cours de ce mois avec plus d'individus qui sortent du pays (20%) que d'individus entrants (13%). La majorité des individus observés au FMP de Dan Barto effectue un mouvement local de courte durée (67%).

Les principales raisons évoquées par les migrants étaient essentiellement les **mouvements locaux de courte durée (49%)**, les **migrations saisonnières (31%)**, la **migration économique (13%)** et le **tourisme (6%)**. Tandis que (6%) des personnes ont cité le **tourisme** comme leur raison de migration.

Dan Barto est principalement utilisé par les commerçants nigériens et nigérians qui entretiennent une relation économique étroite. Les Nigériens se rendent au Nigéria pour acheter des produits de premières nécessité tandis que les Nigérians viennent au Niger pour acheter des matières premières, des animaux, et des céréales (mil, haricots, etc.).

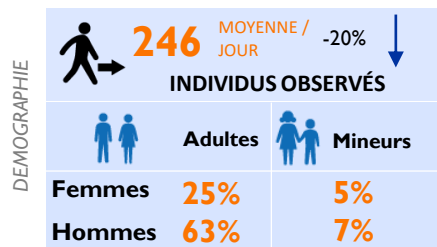
Les principales nationalités observées au FMP de Dan Barto sont: les Nigériens (93%) et les Nigérians (7%).

La majorité d'entre eux ont été observés voyageant par bus (51%), dans des véhicules privés (41%), suivis des camions (5%) et des motos (2%) ainsi qu'à pied (1%).

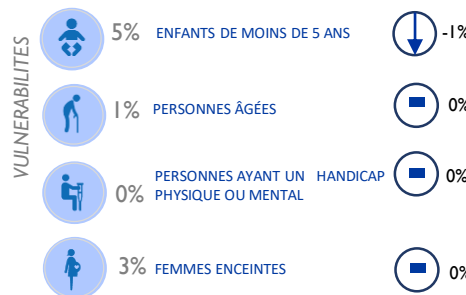


PROFIL DES VOYAGEURS

(obtenues par observation directe et lors d'entretiens avec des migrants, les chauffeurs, les facilitateurs de la migration clandestines, la police des frontières et les chefs de gare.)

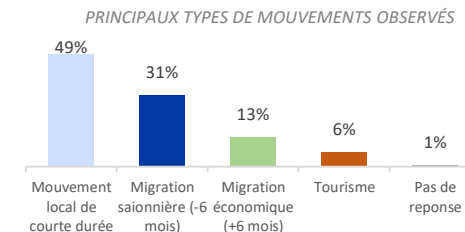
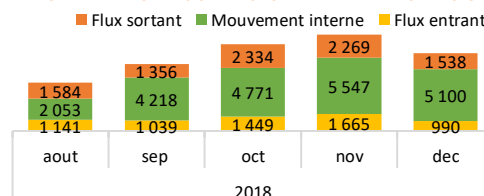


pp: point pourcentage

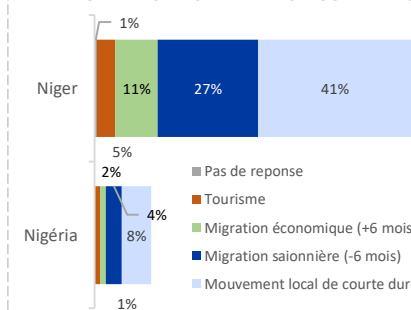


Pays d'Origine des Voyageurs	%	Variation (#)
NIGER	87,02	-1 178
NIGERIA	12,98	-576
AUTRES	0	-99

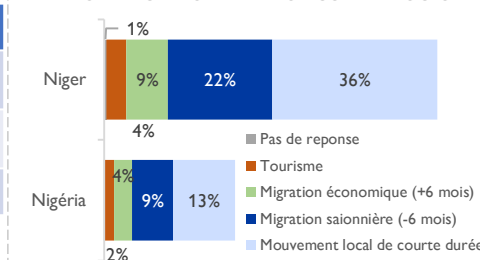
NOMBRE DE MIGRANTS OBSERVES AU FMP DE DAN BARTO EN 2018



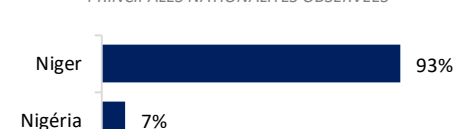
PROVENANCE DES DIFFÉRENTS MOUVEMENTS OBSERVÉS



DESTINATION DES DIFFÉRENTS MOUVEMENTS OBSERVÉS



PRINCIPALES NATIONALITÉS OBSERVÉS



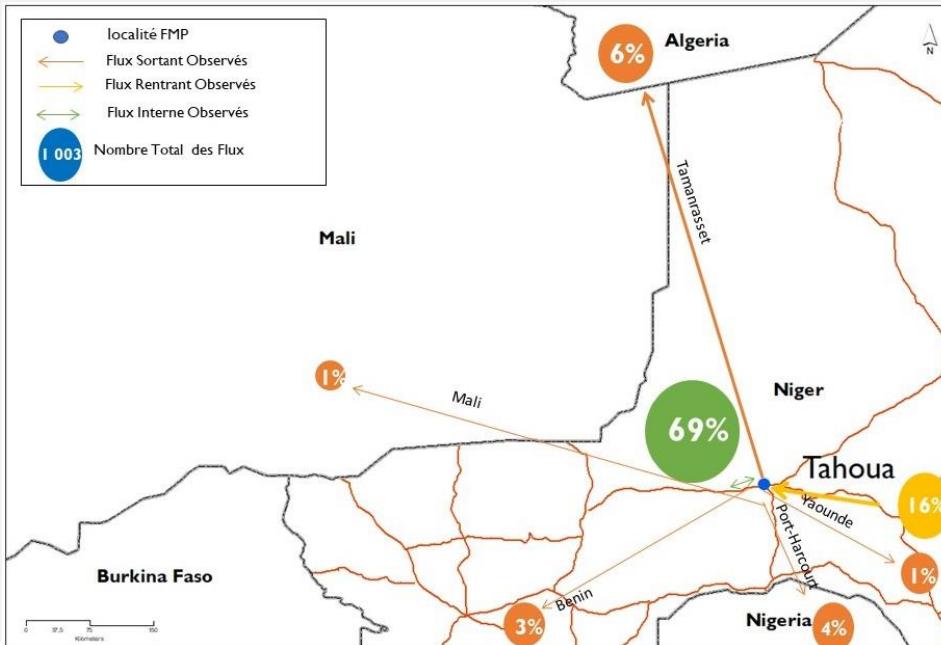
Le point de suivi de flux de Tahoua capte les mouvements transfrontaliers et internes. Tahoua est une ville située au centre du Niger où des migrants ont été observés, notamment en provenance du Nigeria et d'autres pays d'Afrique de l'ouest tels que le Cameroun, le Benin, la Cote d'Ivoire, la Gambie et le Mali. Ils comptent emprunter la route d'Agadez vers l'Algérie et la Libye. Le FMP de Tahoua a été **activé en août 2018**. Une **moyenne journalière de 32 individus** passant par le FMP de Tahoua a été observée au cours de ce mois. **69% des mouvements observés sont internes**, (45% de ces mouvement proviennent de la ville de Tahoua, 31% de Niamey, 13% de Maradi et le autres proviennent de la région d'Agadez).

Les flux sortants représentent 15% alors que les flux entrants sont quantifiés à 16%

Les principales raisons évoquées par les migrants étaient la migration économique (30%) suivie par les mouvements locaux à court terme (27%), la migration saisonnière (24%) et le tourisme (3%). 16% des individus n'ont pas répondu à la question.

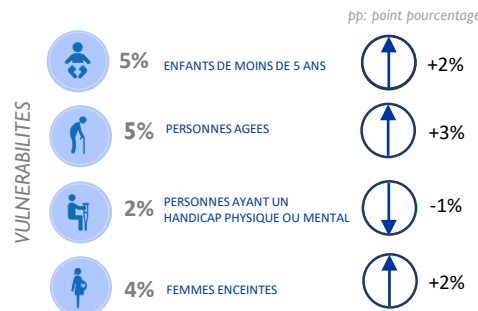
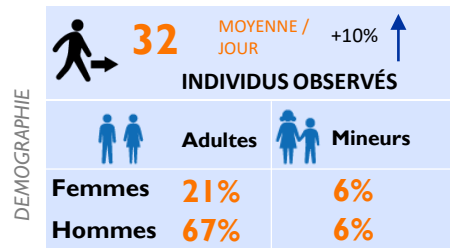
Les principales nationalités observées au travers du FMP de Tahoua sont les Nigériens (78%), les Guinéens (6%), les Nigériens et les Camerounais (4% chacun), les Ivoiriens (3%) et les Béninois (2%). les autres nationalités incluent les Burkinabés et les Tchadiens entres autres et représentent (3%) de l'effectif global observé ce mois-ci.

La majorité d'entre eux ont été observés voyageant par bus (55%), dans des véhicules privés (34%) et des camions (11%).

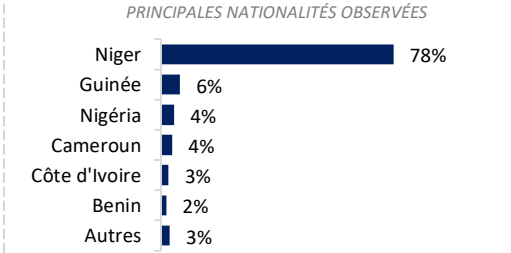
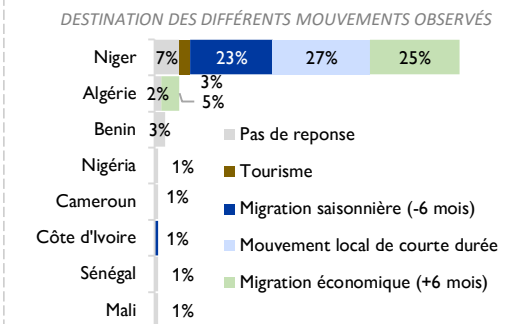
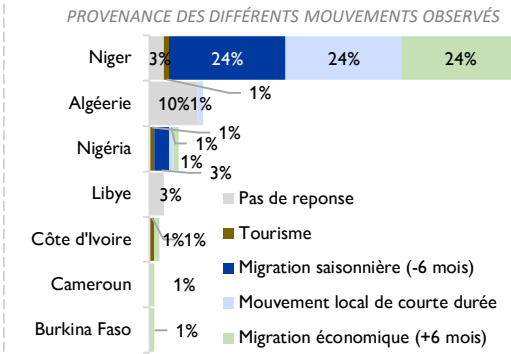
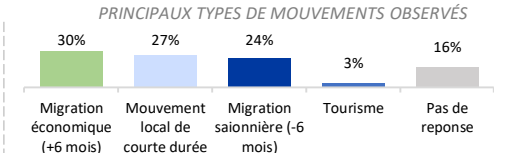
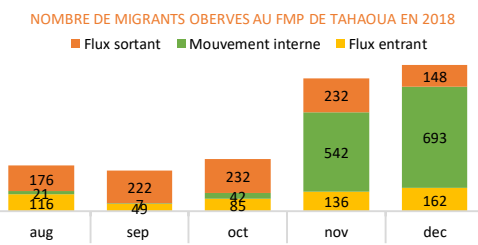


PROFIL DES VOYAGEURS

(obtenues par observation directe et lors d'entretiens avec des migrants, les chauffeurs, les facilitateurs de la migration clandestines, la police des frontières et les chefs de gare:)



Pays d'Origine des Voyageurs	%	Variation (%)
NIGER	78%	+2%
ALGERIE	13%	-9%
CAMEROON	3%	-1%
COTE D'IVOIRE	2%	0%
AUTRES	4%	-11%



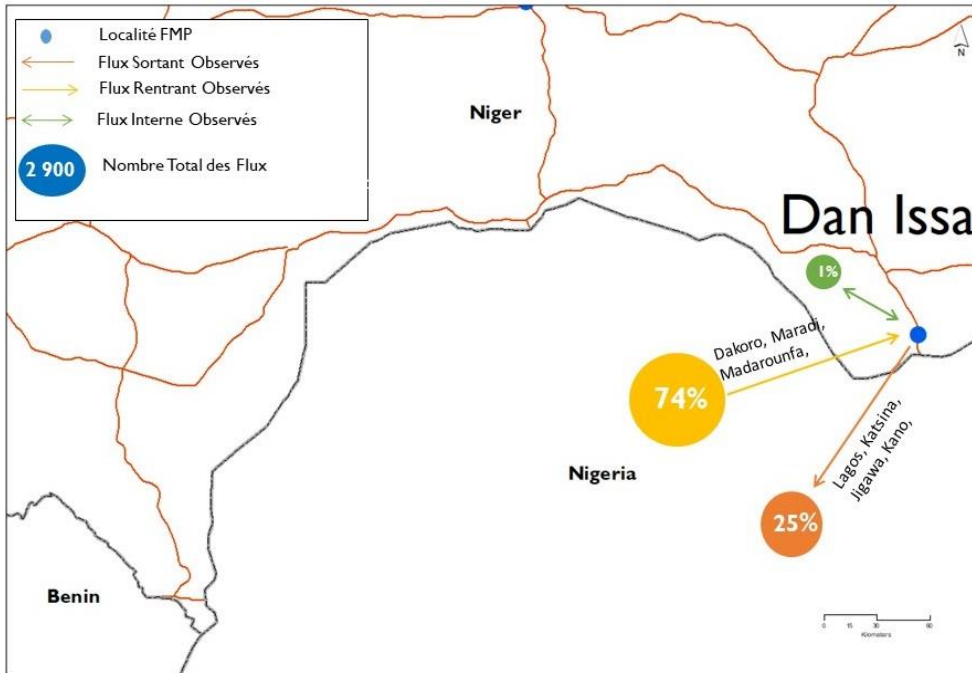
Le point de suivi de flux de **Dan Issa** a été établi afin d'observer les flux transfrontaliers entre le Niger et le Nigéria ainsi que les flux internes. Dan Issa est une ville située à la frontière avec le Nigéria, où transitent un grand nombre d'individus en provenance du Nigéria; le Nigéria étant l'un des principaux pays d'origine des migrants voyageant vers la Méditerranée. Le FMP de Dan Issa a été activé en septembre 2018.

Une moyenne journalière de 94 individus passant par le FMP de Dan Issa a été observée au cours de ce mois avec plus d'individus entrant (74%) le pays que des d'individus sortants du pays (26%). Tous les flux observés se dirigeaient vers le Niger et le Nigéria. Ils proviennent principalement des villes de: Maradi, Guidan Roumdji, et Niamey (Niger); Kano, Katsina, Abuja, Jigawa, Zamfara, Kaduna (Nigeria).

Un baisse importante de 71% a été constaté pendant ce mois-ci, cette baisse pourrait être lié au fait que les voyageurs empreintes de moins en moins cette route à causes des multiples attaques des bandits armés.

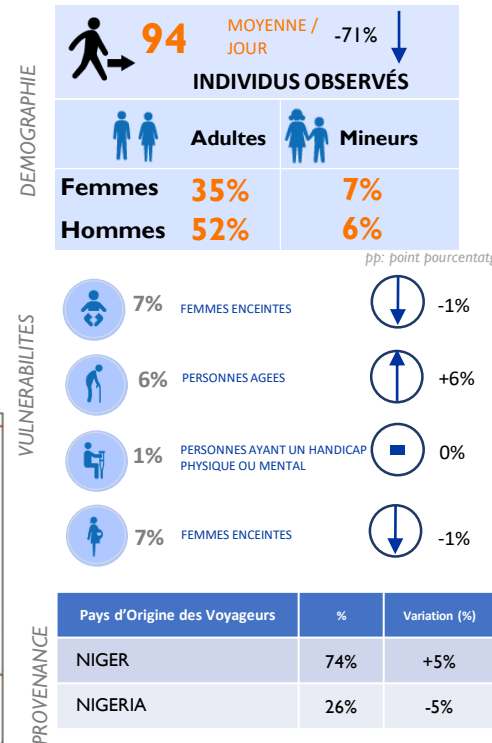
Les raisons de la migration pour la majorité des flux ont été classées comme les **migrations économiques (57%)**, les **mouvements locaux de courte durée (37%)**, les **migration saisonnières (3%)**. Le **tourisme et les mouvement forcés due au conflit** ont été chacun pointé par (1%) des individus observé à ce FMP.

Les individus passant par le FMP de Dan Issa étaient tous Nigériens (51%) ou Nigériens (49%). Les principaux moyens de transport utilisés étaient les véhicules privés (90%) ainsi que les Bus (10%).

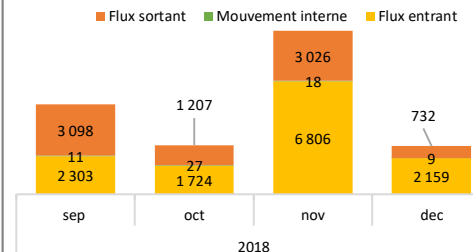


PROFIL DES VOYAGEURS

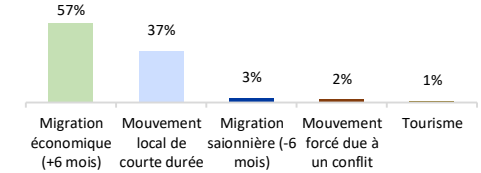
(obtenues par observation directe et lors d'entretiens avec des migrants, les chauffeurs, les facilitateurs de la migration clandestines, la police des frontières et les chefs de gare:)



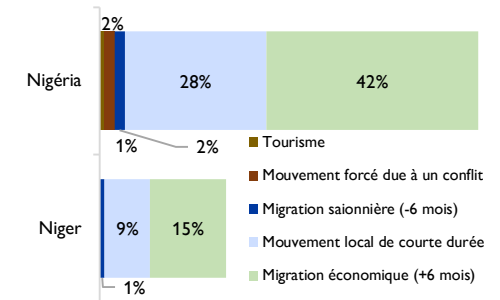
NOMBRE DE MIGRANTS OBSERVES AU FMP DE DAN ISSA EN 2018



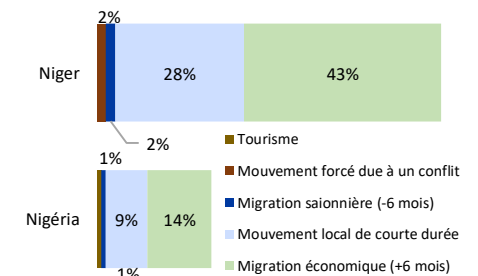
PRINCIPAUX TYPES DE MOUVEMENTS OBSERVÉS



PROVENANCE DES DIFFÉRENTS MOUVEMENTS OBSERVÉS



DESTINATION DES DIFFÉRENTS MOUVEMENTS OBSERVÉS



PRINCIPALES NATIONALITÉS OBSERVÉES

