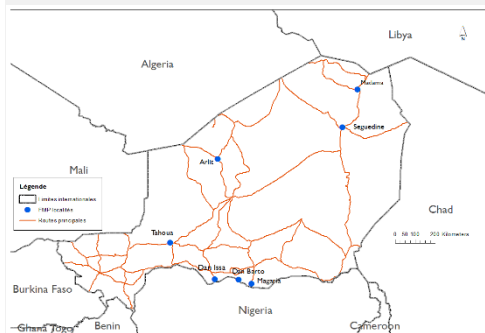


INTRODUCTION: L'OIM travaille avec les autorités nationales et locales et des partenaires locaux pour identifier et comprendre les mouvements migratoires en Afrique de l'Ouest et le Centre. Le suivi des flux de population (FMP) est une activité qui permet de quantifier et de qualifier les flux, les profils des migrants, les tendances et les routes migratoires sur un point d'entrée, de transit ou de sortie donné. **Depuis février 2016, l'OIM Niger effectue un suivi des flux migratoires sur deux points dans la région d'Agadez au Niger: à Séguédine et à Arlit.** Au vu de l'immensité de la région d'Agadez, **un nouveau FMP (Madama) situé à la frontière libyenne a été activé en janvier 2019** pour capter les flux sortants du fait de la multiplication des routes de contournements. Ce nouveau FMP vient compléter celui de Séguédine qui désormais capture uniquement les flux entrants. Les données collectées fournissent un aperçu des mouvements migratoires dans la région. Les informations sont collectées à partir de sources primaires. Toutefois, ce suivi des flux migratoires ne remplace pas la surveillance des frontières. De même, les résultats présentés dans ce rapport ne reflètent pas la totalité des flux traversant la région d'Agadez du fait de l'immensité de la région.

POINTS DE SUIVI DES FLUX DE POPULATIONS AU NIGER



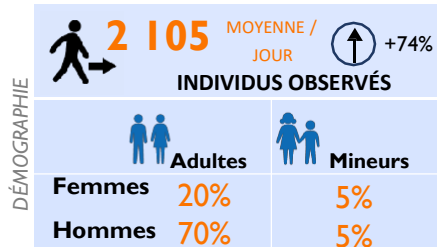
Hormis les trois FMP (Dan Barto, Magaria et Tahoua) activés en août, **un nouveau FMP a été activé en septembre au Niger (Dan Issa).** Le but est de mieux comprendre les routes migratoires dans la partie sud du Niger pour compléter les FMP existants à Arlit et Séguédine. Trois FMP transfrontaliers ont été installés à la frontière (**Dan Issa, Dan Barto et Magaria**) entre le Niger et le Nigeria, qui s'étend sur plus de 1000 km. Le **FMP de Tahoua** a été activé pour aider à comprendre les flux transitoires internes car il est situé dans le centre du Niger et partage la frontière avec la région de Tillabéry à l'est, le Nigeria au sud et la région d'Agadez et l'Algérie au nord. Un nouveau FMP a été activé à Madama pour capter les flux sortant.

MÉTHODOLOGIE Le suivi des flux de population (FMP) est un exercice qui cherche à identifier les zones particulièrement sujettes aux migrations transfrontalières et intra régionales. Dans un premier temps, les zones de forte mobilité sont identifiées à l'échelle du pays. Les équipes DTM conduisent ensuite un travail au niveau local pour identifier des points de transit stratégiques. Les enquêteurs collectent les données auprès d'informateurs clés présents sur le point de suivi des flux: il peut s'agir du personnel des gares routières, des fonctionnaires de police ou de douane, de chauffeurs de bus ou camions, ou des migrants eux-mêmes. Un questionnaire de base mêlé à des observations directes permet de collecter des données désagrégées par genre et nationalité. Au Niger, les points de suivi des flux ont été choisis après consultation avec les acteurs nationaux et locaux impliqués dans la gestion des migrations, en fonction des localisations et des caractéristiques propres aux flux transitant dans le désert du Sahara. La collecte de données se fait de manière quotidienne sur les plages horaires où les flux sont les plus importants.

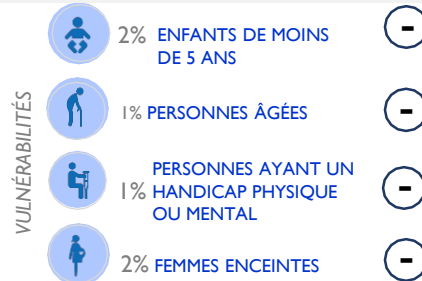
LIMITES Les données utilisées dans le cadre de cette analyse sont des estimations et ne représentent qu'une partie des flux existants sur les « axes 1: (Agadez - Arlit - Assamaka), « axe 2: (Agadez - Séguédine - Sebha) et les routes du sud du pays. La couverture spatiale et temporelle de ces enquêtes est partielle et, bien que la collecte se fasse de manière quotidienne et sur des périodes où les flux sont importants, elle reste partielle à l'échelle de la journée. Enfin, aucune information n'est collectée sur les flux existants en dehors des plages horaires couvertes. Les données sur les vulnérabilités sont basées sur des observations directes des enquêteurs et ne doivent être comprises qu'à titre indicatif.

DÉMOGRAPHIE

(obtenues par observation directe et lors d'entretiens avec des migrants, les chauffeurs, les facilitateurs de la migration clandestines, la police des frontières et les chefs de gare)



Comparé au mois précédent une hausse considérable est constatée dans la moyenne journalière des individus observés aux sept FMP. Ceci est lié au fait qu'en mars la collecte des données n'avait couvert que les trois premières semaines à cause de la formation nationale DTM qui avait réuni à Niamey tous les énumérateurs du 25 au 29 mars alors qu'en avril la collecte concerne l'intégralité du mois.



pp: point pourcentage

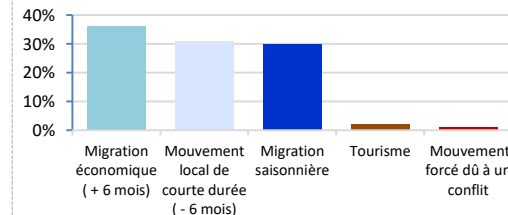
Pays d'origine	%	Variation
Niger	75	- 3 pp
Nigéria	22	+ 3 pp
Libye	3	-

Pays de destination	%	Variation
Niger	76	- 3 pp
Nigéria	16	+ 4 pp
Libye	8	+ 1 pp

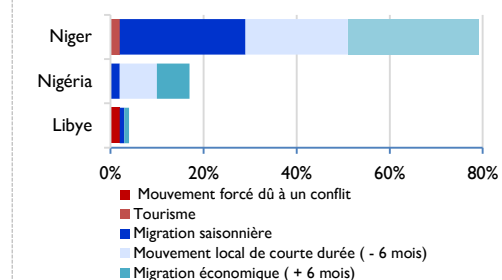
Variations calculées par rapport aux données du mois précédent.

PROFIL DES VOYAGEURS

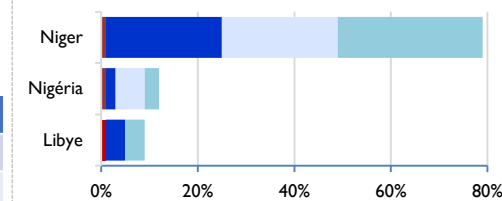
(obtenues par observation directe et lors d'entretiens avec des migrants, les chauffeurs, les facilitateurs de la migration clandestines, la police des frontières et les chefs de gare)



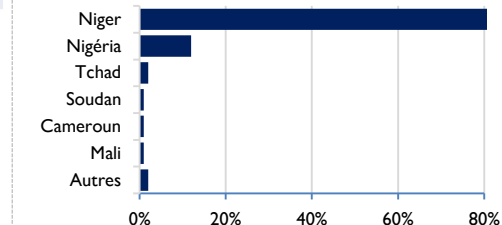
PROVENANCE DES DIFFÉRENTS MOUVEMENTS OBSERVÉS



DESTINATION DES DIFFÉRENTS MOUVEMENTS OBSERVÉS



PRINCIPALES NATIONALITÉS OBSERVÉES

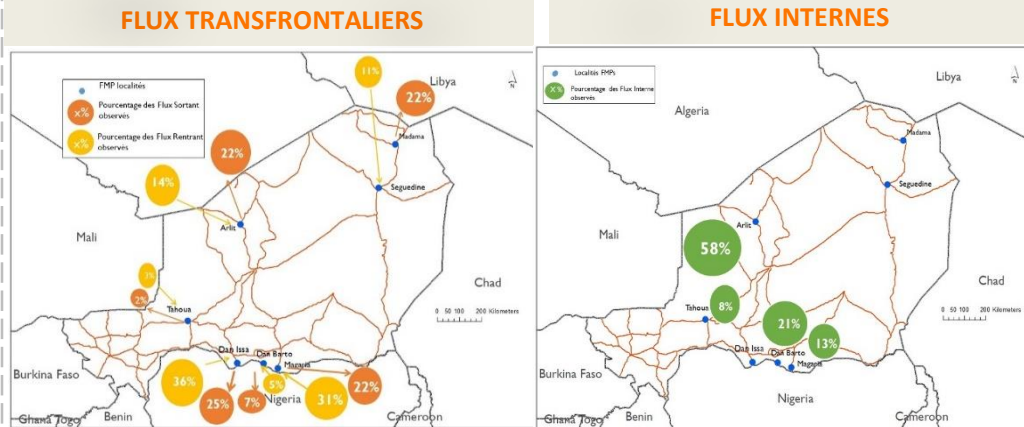
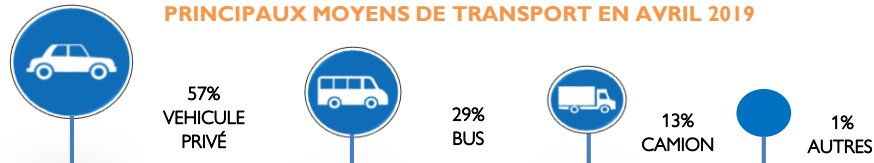


7 FMP actifs au Niger
11 Points focaux d'information

RÉSUMÉ AVRIL 2019

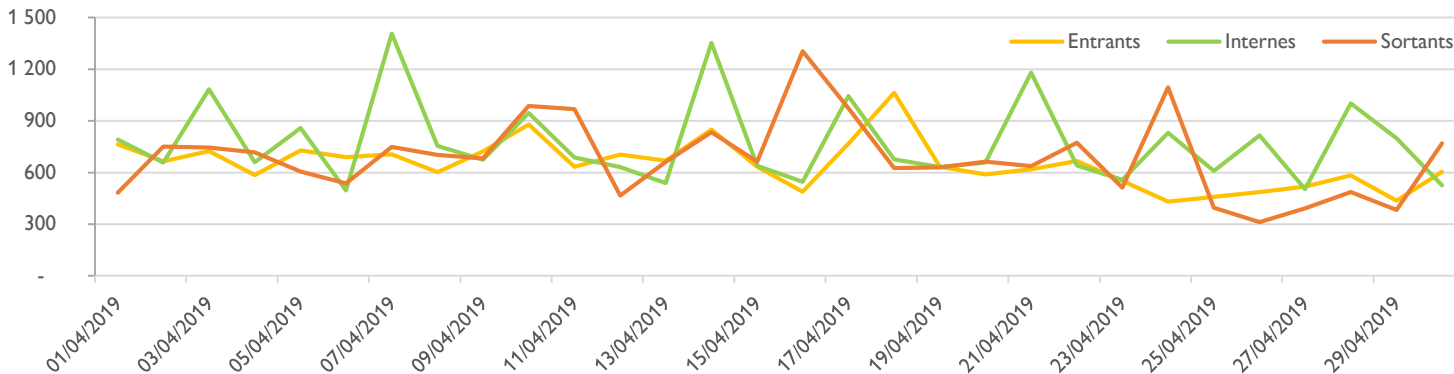
19 456 Individus entrant au Niger
20 507 Individus sortant du Niger
23 200 Individus effectuant un mouvement interne
63 163 Individus observés aux FMPs

« Toutes les données incluses dans ce rapport sont basées sur des estimations. L'OIM ne présente aucune garantie, ne formule aucune observation quant au caractère opportun, à l'exactitude, la fiabilité, la qualité ou l'exhaustivité des données figurant dans ce rapport. »



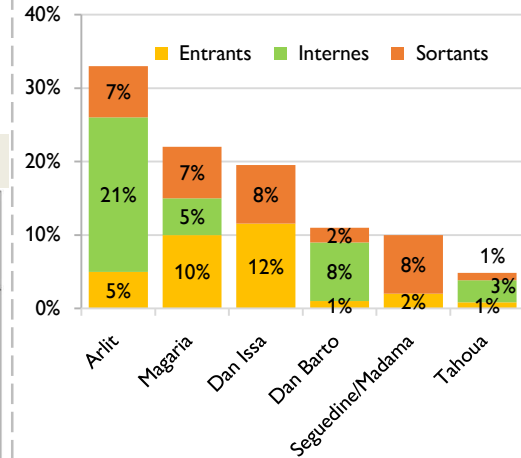
La description et l'utilisation des limites, des noms géographiques et des données connexes figurant sur des cartes et incluses dans ce rapport ne sont pas garanties sans erreur, ni impliquent un jugement sur le statut juridique de tout territoire, ou toute approbation ou acceptation de ces limites par l'OIM.

FLUX OBSERVÉS EN AVRIL 2019



La description et l'utilisation des limites, des noms géographiques et des données connexes figurant sur des cartes et incluses dans ce rapport ne sont pas garanties sans erreur, ni impliquent un jugement sur le statut juridique de tout territoire, ou toute approbation ou acceptation de ces limites par l'OIM.

FLUX OBSERVÉS AUX FMP EN AVRIL 2019



CHIFFRES CLÉS EN AVRIL 2019

- Les données du graphique montrent l'évolution des flux observés aux six FMP actifs au Niger en avril 2019. En moyenne, 2 105 individus par jour ont été enregistrés aux six FMP au cours de ce mois.
- La majorité des flux transitant par les FMP en avril 2019 étaient transfrontaliers (63%), dont 40 pour cent étaient avec le Nigeria, 13 pour cent avec l'Algérie et 10 pour cent avec la Libye.
- Une grande proportion des individus (37%) a été observée effectuant des mouvements internes. La majorité des mouvements internes ont été observés aux FMP d'Arlit (21%) et Dan Barto (8%) pour cent. 5 pour cent des mouvements internes ont été observés au FMP Magaria et 3 pour cent à Tahoua.
- Au cours du mois d'avril 2019, plus de flux sortants que de flux entrants ont été observés avec 20 507 individus observés quittant le Niger contre 19 456 individus entrant dans le pays. Pour les flux sortants, une moyenne quotidienne de 684 individus quittant le Niger a été observée contre une moyenne journalière de 649 personnes entrants le Niger.

LES OPÉRATIONS DE RECHERCHE ET SAUVETAGE ET LES CONVOIS DE L'ALGÉRIE EN AVRIL 2019

L'OIM Niger mène des opérations de recherche et sauvetage afin d'assister les migrants en difficulté bloqués dans le désert et soutient également le gouvernement du Niger dans le processus d'enregistrement des migrants arrivant d'Algérie par les convois officiels escortés par les autorités algériennes. Ces deux types de flux entrants ne sont pas inclus dans les données collectées à travers les Flow Monitoring Points en anglais Flow Monitoring Point (FMP) afin d'assurer la qualité des données et d'éviter le double comptage. En effet, en vue de permettre une compréhension plus globale des flux entrants au Niger, en particulier ceux en provenance de l'Algérie, les flux entrants doivent prendre en compte les chiffres de ces deux autres catégories également s'ajoutant sur les chiffres collectés à travers les FMPs.

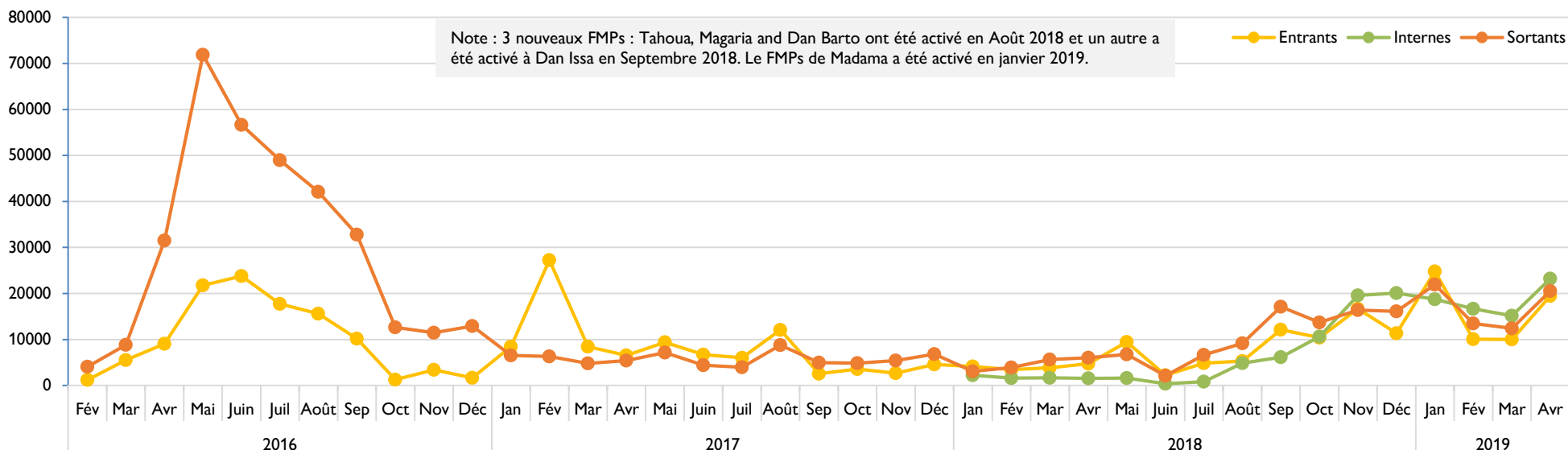
Opérations de recherche et sauvetage : Depuis octobre 2016, l'OIM, en collaboration avec la Direction Générale de la Protection Civile (DGPC), mène des opérations de recherche et sauvetage pour assister et amener des migrants en détresse bloqués dans le désert vers le centre urbain sécurisé le plus proche de la région d'Agadez. Les opérations de recherche et sauvetage sont effectuées à la fois de manière proactive et réactive au moment de la réception d'une alerte par nos équipes sur le terrain. Les migrants sont souvent stressés mentalement et physiquement, souffrant de traumatismes, de déshydratation et/ou de blessures physiques. **En avril 2019, l'OIM a mené 12 opérations de sauvetage à Assamaka et Dirkou en faveur de 1 675 migrants signalés en détresse, parmi lesquels 1 292 migrants ont été transportés vers le centre urbain le plus proche, à Arlit et Dirkou.** Trente-sept pour cent provenaient du Mali, 20 pour cent du Niger, 16 pour cent de la Guinée, du Cameroun et du Burkina Faso (5% chacun), de la Côte d'Ivoire et du Sénégal (4% chacun), du Nigéria et du Nigéria (2% chacun), et les autres nationalités (5%). * *D'autres opérations SAR sont menées à Agadez et (voir le tableau de bord SAR mensuel pour plus de détails).*

Les convois officiels de l'Algérie : Chaque année, des milliers de migrants, dont la majorité originaires du Niger, sont rapatriés de l'Algérie vers le Niger dans le cadre d'un accord entre les gouvernements de ces deux pays. L'OIM, à travers le Mécanisme de Réponse et de Ressources pour les Migrants (MRRM), fournit une assistance humanitaire à ces migrants dès leur arrivée au Niger, y compris une aide à l'enregistrement. **En avril 2019, six convois officiels de l'Algérie sont arrivés avec 1 430 migrants (96% sont Nigériens et 4% ou 59 personnes étaient non-Nigériens).**

TYPES DE FLUX OBSERVÉS

Année	Entrants	Sortants	Internes	Total
2016	111 230	333 891	-	445 121
2017	98 306	69 430	-	167 736
2018	88 601	106 766	71 223	226 590
2019	64 356	68 326	73 717	206 399

NOMBRE DES MIGRANTS OBSERVÉS AUX FMPS (FEVRIER 2016 – AVRIL 2019)



Le point de suivi de flux d'Arlit capte à la fois les flux transfrontaliers à destination et en provenance de l'Algérie, ainsi que les mouvements internes. Le FMP d'Arlit est actif depuis **février 2016**. Pendant ce mois, plus de flux sortants (4 379) que de flux entrants (2 873) ont été observés.

Les principales villes de départ étaient Arlit, Agadez, Tchibarakaten et Assamaka (Niger), tandis que les principales villes de destination comprenaient: Arlit, Assamaka et Tchibarakaten (note: la majorité d'individus passant par Arlit choisissent de ne pas divulguer leur destination finale).

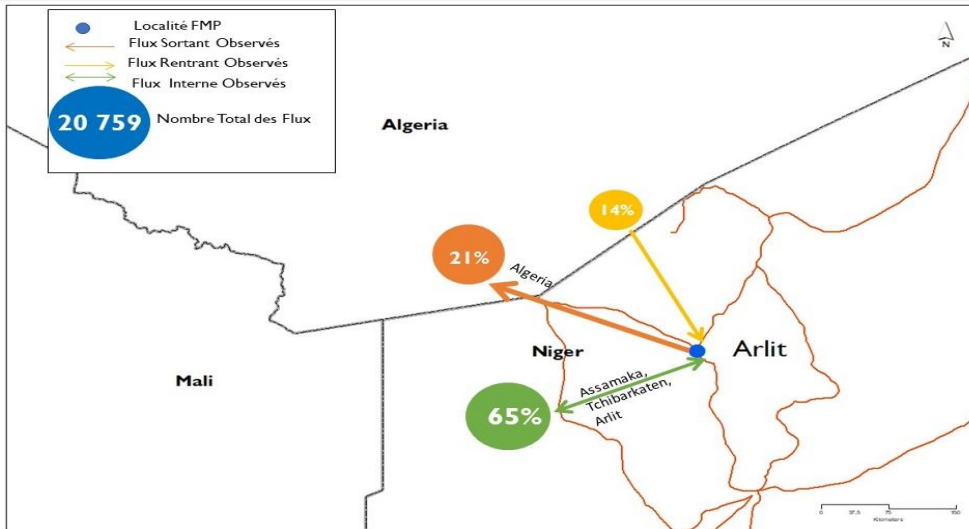
En réalité, la plupart des individus transitent par Assamaka avec l'intention de se rendre dans des villes algériennes, y compris Inguezzam, Tamanrasset et Tamanghasset.). Par ailleurs, les chiffres du FMP n'incluent pas les migrants refoulés ou rapatriés d'Algérie, ceux-ci étant collectés séparément - voir page 2).

Par rapport au mois précédent, la moyenne journalière d'individus observée à ce FMP est en hausse de (70%), cela est probablement lié aux déplacements massifs des individus vers le site aurifère de Tchibarakaten et celui du Mali; mais aussi aux mouvements des migrants saisonniers qui viennent observer le Ramadan au Niger ou qui se rendent en Algérie car les contrôles sont moins accrus durant cette période et les efforts de refoulement sont aux arrêts.

Les principales raisons de ces mouvements étaient **les migrations économiques (42%)**, **les migrations saisonnières (40%)**, **les mouvements locaux de courte durée (17%)** et les mouvement forcés dus à un conflit (1%).

Les Nigériens (83%), les Tchadiens (4%), les Nigérians (3%) et les Soudanais (2%) constituaient les principales nationalités observées au FMP d'Arlit.

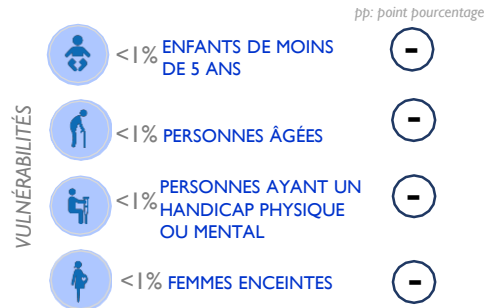
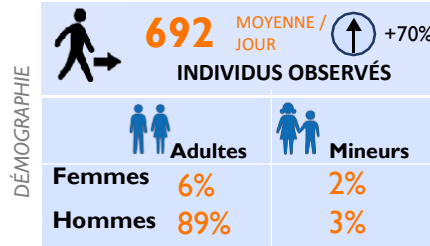
Les autres nationalités incluent les Guinéens, les Camerounais et les Sénégalais entre autres; ils représentaient 8 pour cent du nombre total des personnes observées à ce FMP. À noter que la désagrégation des nationalités observées au FMP n'inclut pas les migrants refoulés et / ou rapatriés d'Algérie à travers les convois officiels et les refoulements.



La description et l'utilisation des limites, des noms géographiques et des données connexes figurant sur des cartes et incluses dans ce rapport ne sont pas garanties sans erreur, ni impliquent un jugement sur le statut juridique de tout territoire, ou toute approbation ou acceptation de ces limites par l'OIM.

DÉMOGRAPHIE

(obtenues par observation directe et lors d'entretiens avec des migrants, les chauffeurs, les facilitateurs de la migration clandestines, la police des frontières et les chefs de gare)



Pays d'origine	%	Variation
Niger	100	-

Pays de destination	%	Variation
Niger	100	+ 1 pp

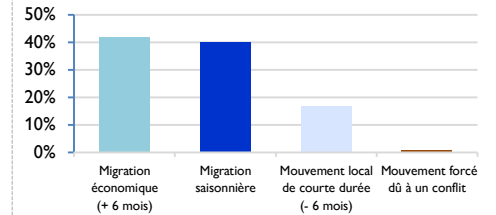
Variations calculées par rapport aux données du mois précédent.

pp: point pourcentage

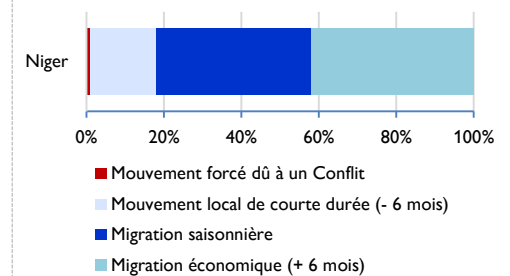
PROFIL DES VOYAGEURS

(obtenues par observation directe et lors d'entretiens avec des migrants, les chauffeurs, les facilitateurs de la migration clandestines, la police des frontières et les chefs de gare)

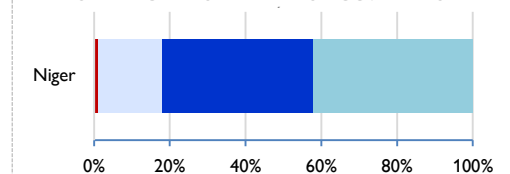
PRINCIPAUX TYPES DE MOUVEMENTS OBSERVÉS



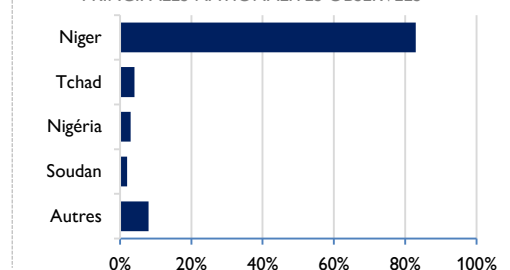
PROVENANCE DES DIFFÉRENTS MOUVEMENTS OBSERVÉS



DESTINATION DES DIFFÉRENTS MOUVEMENTS



PRINCIPALES NATIONALITÉS OBSERVÉES



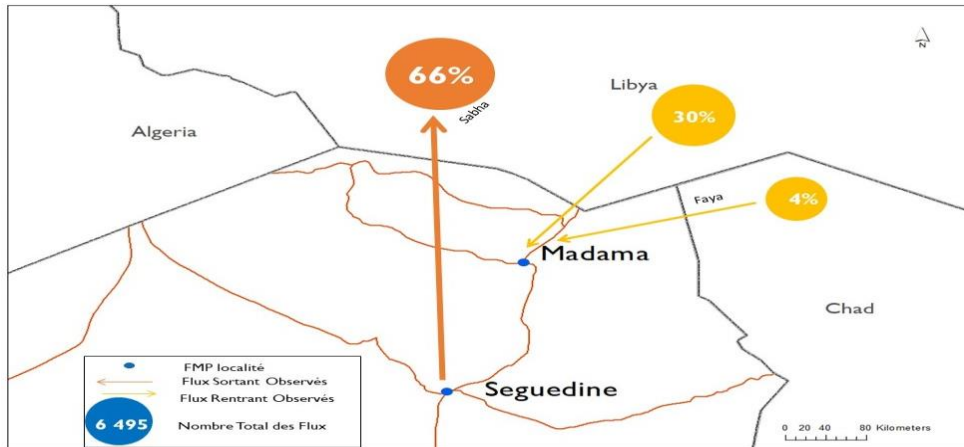
Le point de suivi de flux de **Séguédine** capte les flux transfrontaliers à destination et en provenance des pays voisins, principalement la Libye. Le FMP de Séguédine est actif **depuis février 2016**. Compte tenu de l'immensité de la région d'Agadez qui s'étend sur 703 000 Km² (plus grande que la France et 21 fois plus grande que la Belgique), **un nouveau FMP (Madama)** situé près de la frontière libyenne a été activé en janvier 2019 pour mieux capter les mouvements transfrontaliers dus à la prolifération des routes de contournement afin d'éviter les postes de contrôle frontaliers. En tant que tel, ce nouveau FMP complète celui de **Séguédine, qui capte désormais uniquement les flux entrants, tandis que celui de Madama capte les flux sortants**.

Au cours ce de mois, plus d'individus sortant (5 070 individus représentant 78%) du pays que d'individus entrants (1 425 individus) ont été observés. Une moyenne journalière de 217 personnes a été observée traversant le FMP de Séguédine/Madama ce mois-ci, ce qui représente une hausse de (85%) comparé au mois précédent durant lequel 117 individus traversaient le point chaque jour. Cela est dû au fait que les flux sont à présent mieux captés aux deux FMP.

Au cours du mois d'avril 2019, les principales villes de départ et de destination étaient Agadez et Séguédine (Niger), Sebha (Libye) et Faya (Tchad).

Les principales raisons des mouvements observés étaient la migration économique et la migration saisonnière (**50% chacune**). Les nigériens effectuent une migration saisonnière alors que les ressortissant des autres pays de l'Afrique subsaharienne effectuent une migration économique. Tous ont profité de la période du Ramadan pour voyager vers la Libye car les contrôles sont moins accrus à ce moment.

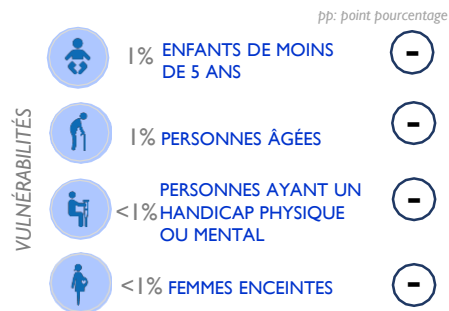
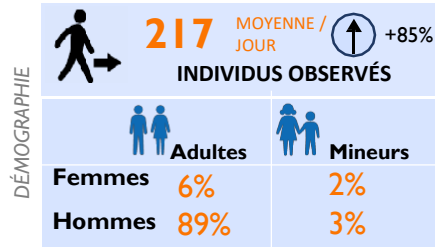
Les principales nationalités observées en avril 2019 sont les Nigériens (84%), les Tchadiens et les Nigérians (6% chacun). Les autres nationalités observées (4%) étaient constituées des Soudanais et Ghanéens (1% chacun). Les Libyens et les Maliens entre autres constituaient 2 pour cent de l'effectif global observé à ce FMP.



La description et l'utilisation des limites, des noms géographiques et des données connexes figurant sur des cartes et incluses dans ce rapport ne sont pas garanties sans erreur, ni impliquent un jugement sur le statut juridique de tout territoire, ou toute approbation ou acceptation de ces limites par OIM.

DÉMOGRAPHIE

(obtenues par observation directe et lors d'entretiens avec des migrants, les chauffeurs, les facilitateurs de la migration clandestines, la police des frontières et les chefs de gare)



Pays d'origine	%	Variation
Niger	73	+ 1 pp
Libye	26	- 2 pp
Tchad	1	+ 1 pp

Pays de destination	%	Variation
Libye	74	+ 2 pp
Niger	22	- 4 pp
Tchad	4	+ 2 pp

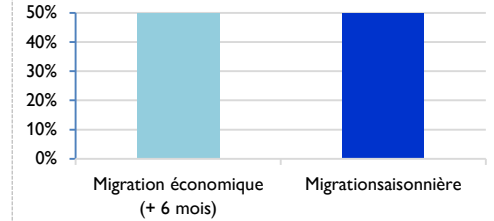
Variations calculées par rapport aux données du mois précédent.

pp: point pourcentage

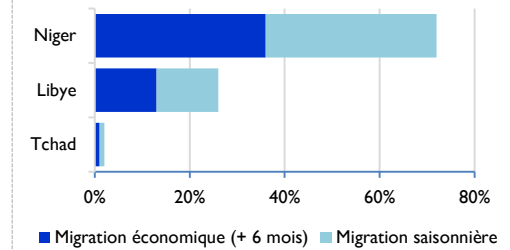
PROFIL DES VOYAGEURS

(obtenues par observation directe et lors d'entretiens avec des migrants, les chauffeurs, les facilitateurs de la migration clandestines, la police des frontières et les chefs de gare)

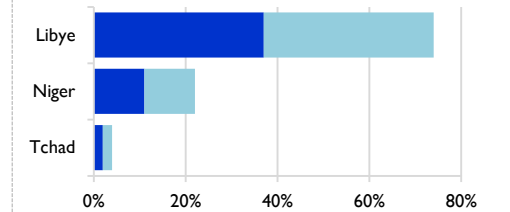
PRINCIPAUX TYPES DE MOUVEMENTS OBSERVÉS



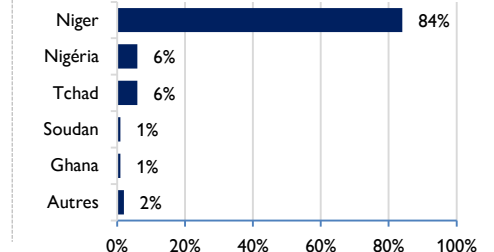
PROVENANCE DES DIFFÉRENTS MOUVEMENTS OBSERVÉS



DESTINATION DES DIFFÉRENTS MOUVEMENTS OBSERVÉS



PRINCIPALES NATIONALITÉS OBSERVÉES



Le point de suivi de flux de **Magaria** a été établi afin d'observer les flux transfrontaliers entre le Niger et le Nigeria ainsi que les flux internes. Magaria est une ville située à la frontière avec le Nigeria, où transitent un grand nombre d'individus en provenance du Nigeria, ce pays étant l'un des principaux pays d'origine des migrants voyageant vers la Méditerranée. Le FMP de Magaria a été activé en août 2018.

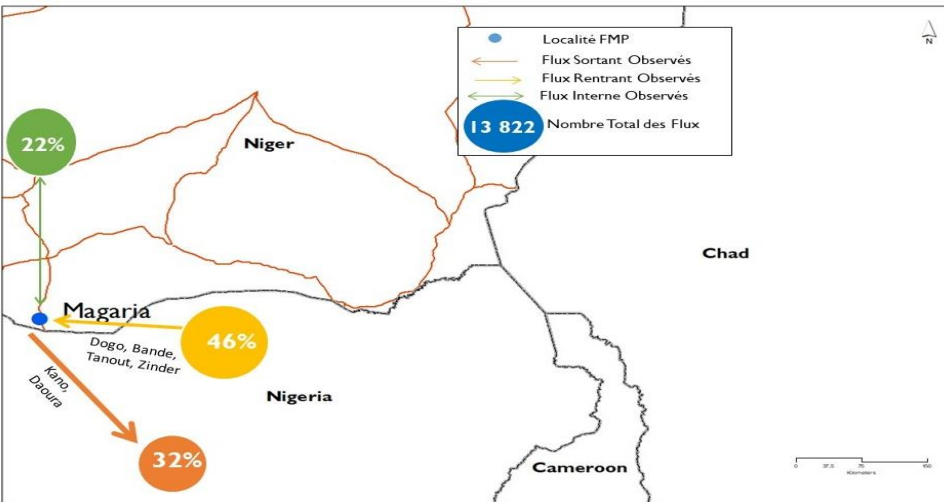
Une moyenne journalière de 461 individus passant par le FMP de Magaria a été observée au cours de ce mois avec plus des flux entrants (46%) que de flux sortants (32%), mais une large proportion des mouvements sont internes (22%). Tous les flux transfrontaliers observés se dirigeaient soit vers le Niger, soit vers le Nigeria. Ils provenaient principalement des villes de : Magaria, Zinder, Dachi, Agadez, Tanout, Dungass, Tinkin et Bandé (au Niger); Babura, Garki, Kano, Daura et Babban Mutum (au Nigeria).

Les raisons de la migration pour la majorité des flux sont presque similaires à celle du mois précédent avec **56 pour cent des voyageurs effectuant des mouvements locaux de court terme** contre **32 pour cent des individus voyageant ayant cité les migrations économiques** comme motifs de leurs migration. Neuf pour cent des voyageurs observés sont des touristes alors que 3 pour cent étaient des migrants saisonniers.

Magaria est principalement utilisé par les commerçants nigériens et nigérians qui entretiennent des échanges économiques depuis des siècles. L'essentiel des produits de premières nécessités en destination des régions de Zinder et Diffa transitent par cette localité.

Deux principales nationalités transite par ce FMP en avril 2019 : les Nigériens (83%) et les Nigérians (17%).

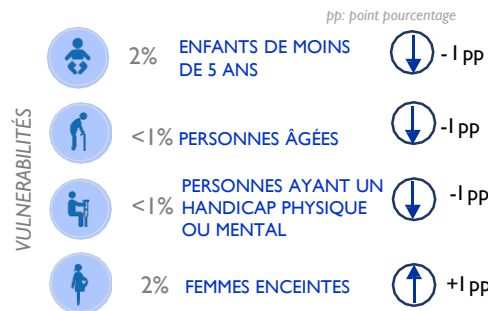
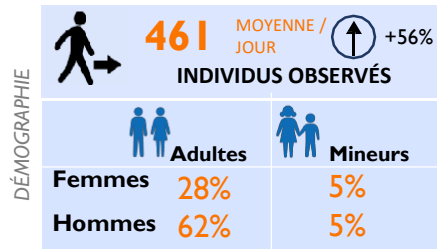
Les migrants transitant par le FMP de Magaria ont essentiellement voyagé en véhicules privés (73%), en camions (18%) et en bus (9%).



La description et l'utilisation des limites, des noms géographiques et des données connexes figurant sur des cartes et incluses dans ce rapport ne sont pas garanties sans erreur, ni impliquent un jugement sur le statut juridique de tout territoire, ou toute approbation ou acceptation de ces limites par OIM.

DÉMOGRAPHIE

(obtenues par observation directe et lors d'entretiens avec des migrants, les chauffeurs, les facilitateurs de la migration clandestines, la police des frontières et les chefs de gare)



PROVENANCE ET DESTINATION ENVISAGÉE

Pays d'origine	%	Variation
Niger	61	+ 1 pp
Nigéria	39	- 1 pp

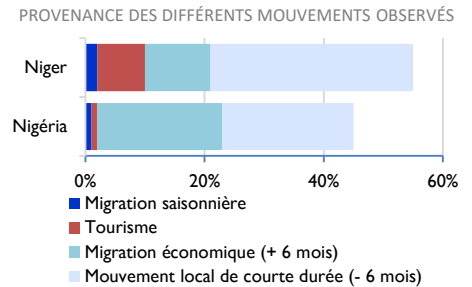
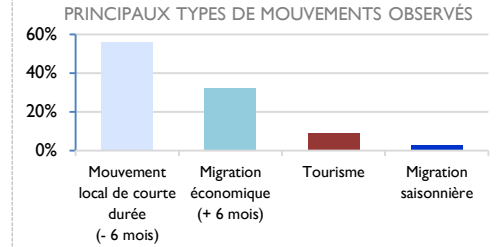
Pays de destination	%	Variation
Niger	74	- 5 pp
Nigéria	25	+ 4 pp
Autres	1	+ 1 pp

Variations calculées par rapport aux données du mois précédent.

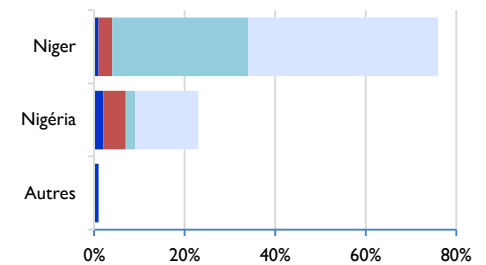
pp: point pourcentage

PROFIL DES VOYAGEURS

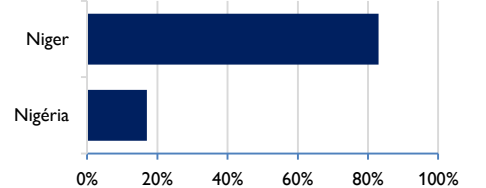
(obtenues par observation directe et lors d'entretiens avec des migrants, les chauffeurs, les facilitateurs de la migration clandestines, la police des frontières et les chefs de gare)



DESTINATION DES DIFFÉRENTS MOUVEMENTS OBSERVÉS



PRINCIPALES NATIONALITÉS OBSERVÉES



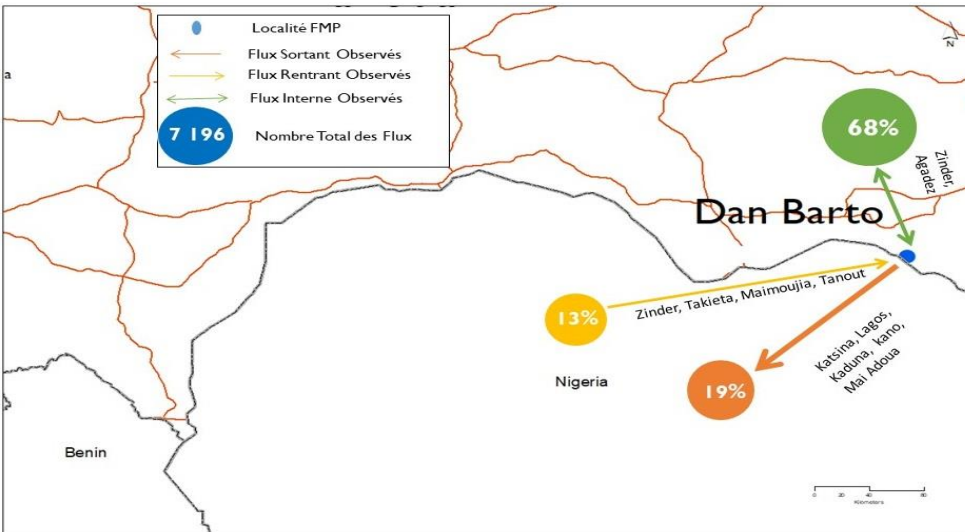
Le point de suivi de flux de **Dan Barto** capte les flux transfrontaliers entre le Niger et le Nigéria. Dan Barto est une ville située près de la frontière avec le Nigéria, où transitent un grand nombre d'individus en provenance du Nigéria, qui est l'un des principaux pays d'origine des migrants voyageant vers la Méditerranée. Le FMP Dan Barto a été activé depuis août 2018. **Dan Barto** est principalement utilisé par les commerçants nigériens et nigérians qui entretiennent une relation économique étroite. Les Nigériens se rendent au Niger pour acheter des produits de première nécessité tandis que les Nigériens viennent au Niger pour acheter des matières premières, des animaux et des céréales (mil, haricots, etc.).

Une moyenne journalière de 240 individus transitant par le FMP de Dan Barto a été observée au cours de ce mois avec plus d'individus qui sortent du pays (19%) que d'individus entrants (13%). La majorité des individus observés au FMP de Dan Barto effectue un mouvement interne autour des marchés ruraux hebdomadaires (68%). Comparé au mois précédent, les mouvements sont en hausse de 26 pour cent alors que 190 personnes transitaient chaque jour par ce FMP.

Les principales raisons évoquées par les migrants étaient essentiellement **les migrations saisonnières (40%), les mouvements locaux de courte durée (39%) et les migrations économiques (21%)**. Près de 80 pour cent du flux est partagé entre migration saisonnière et mouvement local de courte durée.

Les principales nationalités observées au FMP de Dan Barto sont similaires à celles du mois précédent: les Nigériens (94%) et les Nigérians (6%).

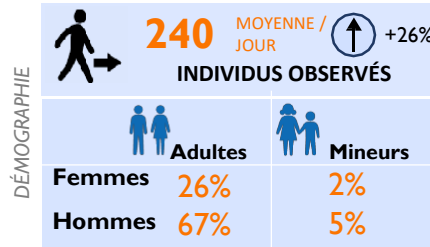
Plus de la moitié d'entre eux ont été observés voyageant par bus (53%), en véhicules privés (32%), puis en camions (5%), à motos et à pied (10%).



La description et l'utilisation des limites, des noms géographiques et des données connexes figurant sur des cartes et incluses dans ce rapport ne sont pas garanties sans erreur, ni impliquent un jugement sur le statut juridique de tout territoire, ou toute approbation ou acceptation de ces limites par l'OIM.

DÉMOGRAPHIE

(obtenues par observation directe et lors d'entretiens avec des migrants, les chauffeurs, les facilitateurs de la migration clandestines, la police des frontières et les chefs de gare)



pp: point pourcentage



Pays d'origine	%	Variation
Niger	87	- 2 pp
Nigéria	13	+ 2 pp

Pays de destination	%	Variation
Niger	81	- 3 pp
Nigéria	19	+ 3 pp

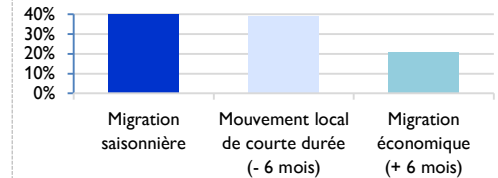
Variations calculées par rapport aux données du mois précédent.

pp: point pourcentage

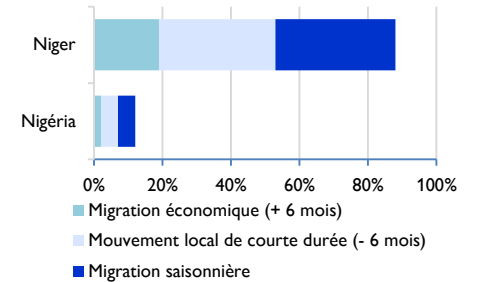
PROFIL DES VOYAGEURS

(obtenues par observation directe et lors d'entretiens avec des migrants, les chauffeurs, les facilitateurs de la migration clandestines, la police des frontières et les chefs de gare)

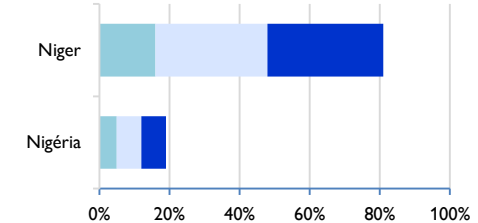
PRINCIPAUX TYPES DE MOUVEMENTS OBSERVÉS



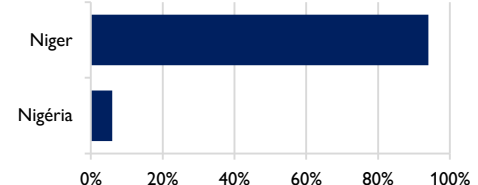
PROVENANCE DES DIFFÉRENTS MOUVEMENTS OBSERVÉS



DESTINATION DES DIFFÉRENTS MOUVEMENTS OBSERVÉS



PRINCIPALES NATIONALITÉS OBSERVÉES



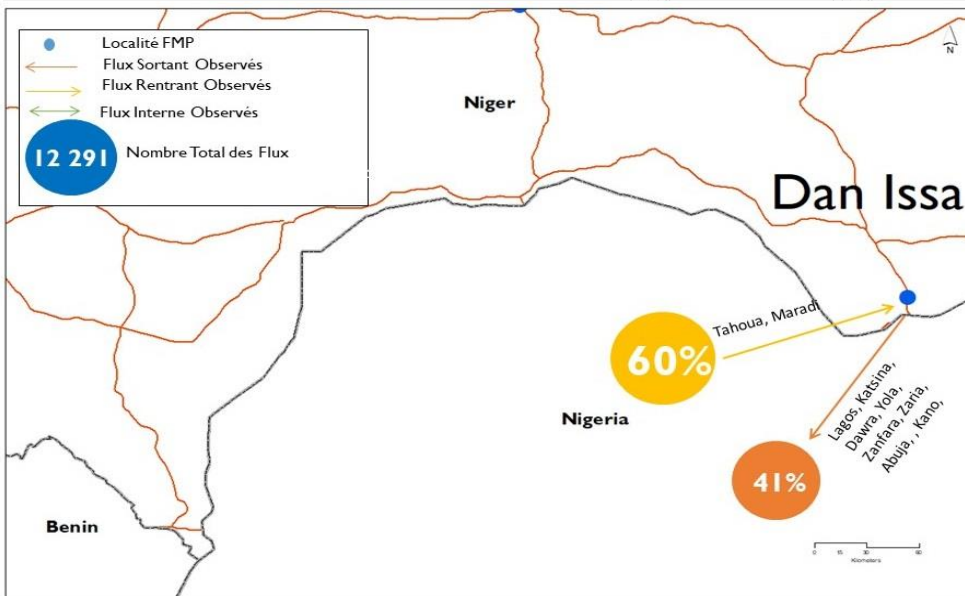
Le point de suivi des flux de **Dan Issa** capture les flux transfrontaliers entre le Niger et le Nigéria. Dan Issa est une ville située près de la frontière avec le Nigéria, à travers laquelle passent d'importants flux en provenance du Nigéria, qui se dirigent souvent vers la Méditerranée via Agadez et la Libye. Le FMP Dan Issa est actif depuis septembre 2018.

Une moyenne journalière de 410 individus passant par le FMP de Dan Issa a été observée au cours de ce mois avec plus d'individus entrant (59%) le pays que d'individus sortant du pays (41%). Tous les flux observés se dirigeaient vers le Niger ou le Nigéria. Ils proviennent principalement de la ville de Maradi (au Niger); Kano, Katsina, Jibia, Magama, Abuja, Sokoto (au Nigéria). Une hausse considérable de 166 pour cent a été constatée comparé au mois précédent. Cela est dû à la baisse des attaques des bandits armés sur la route Dan Issa - Katsina et la reprise des échanges économiques après les élections présidentiels qui se sont tenues au Nigéria en février et mars 2019.

Les raisons de la migration pour la majorité des flux ont été classées comme **les mouvements locaux de courte durée (53%), les migrations économiques (42%) et les migrations saisonnières (5%)**.

Dan Issa est principalement utilisé par les commerçants nigériens et nigérians qui entretiennent des échanges économiques, l'essentiel des produits de première nécessité en destination de Niamey et Maradi transitent par cette localité.

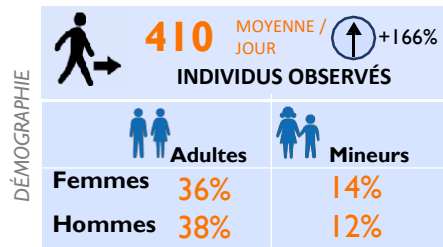
Les individus passant par le FMP de Dan Issa étaient tous nigériens (66%) ou nigérians (34%).



La description et l'utilisation des limites, des noms géographiques et des données connexes figurant sur des cartes et incluses dans ce rapport ne sont pas garanties sans erreur, ni impliquent un jugement sur le statut juridique de tout territoire, ou toute approbation ou acceptation de ces limites par OIM.

DÉMOGRAPHIE

(obtenues par observation directe et lors d'entretiens avec des migrants, les chauffeurs, les facilitateurs de la migration clandestines, la police des frontières et les chefs de gare)



PROVENANCE ET DESTINATION ENVISAGÉE

Pays d'origine	%	Variation
Nigeria	59	-
Niger	41	-

Pays de destination	%	Variation
Niger	60	- 2 pp
Nigéria	40	+ 2 pp

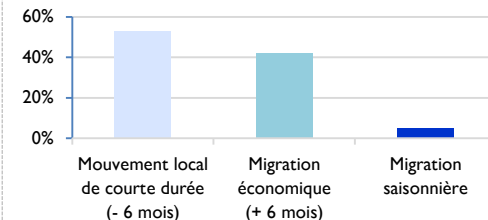
Variations calculées par rapport aux données du mois précédent.

pp: point pourcentage

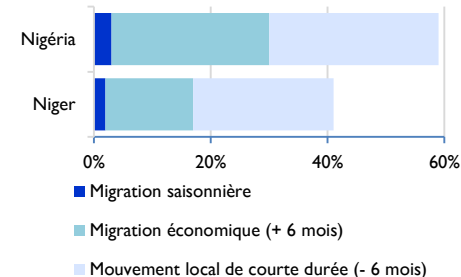
PROFIL DES VOYAGEURS

(obtenues par observation directe et lors d'entretiens avec des migrants, les chauffeurs, les facilitateurs de la migration clandestines, la police des frontières et les chefs de gare)

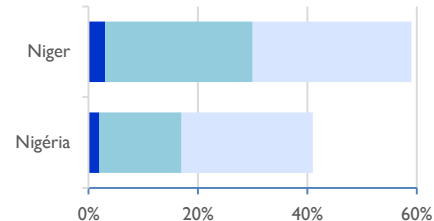
PRINCIPAUX TYPES DE MOUVEMENTS OBSERVÉS



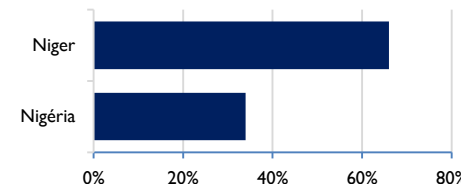
PROVENANCE DES DIFFÉRENTS MOUVEMENTS OBSERVÉS



DESTINATION DES DIFFÉRENTS MOUVEMENTS OBSERVÉS



PRINCIPALES NATIONALITÉS OBSERVÉES



Le point de suivi de flux de Tahoua capte les mouvements transfrontaliers et internes. Tahoua est une ville située au centre du Niger où des migrants ont été observés, notamment en provenance du Nigéria et d'autres pays d'Afrique de l'ouest tels que le Cameroun, le Bénin, la Côte d'Ivoire, la Gambie et le Mali. Ils comptent emprunter la route d'Agadez vers l'Algérie et la Libye. Le FMP de Tahoua a été **activé en août 2018**.

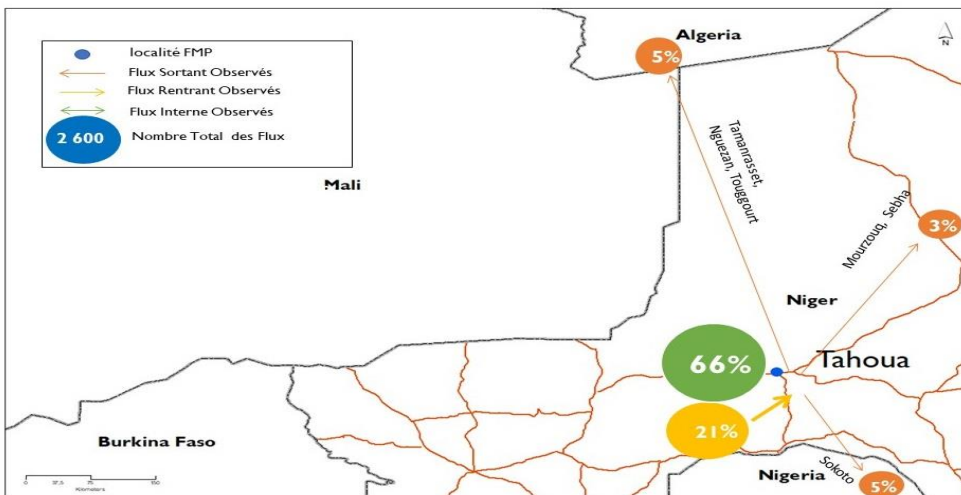
Une **moyenne journalière de 81 individus** passant par le FMP de Tahoua a été observée au cours de ce mois, **soit une hausse de 70% par rapport au mois précédent**. Les mouvements observés proviennent de Niamey la capitale (28%), d'Agadez (23%), de Tahoua (17%), de Maradi (6%) et 4 pour cent provenaient d'Arlit et un pour cent de Madaoua. 11% des flux provenaient de la côte d'Ivoire, 5 pour cent de l'Algérie et 10 pour cent du Ghana.

Les flux entrants représentent 21 pour cent alors que les flux sortants sont quantifiés à 13 pour cent.

Les principales raisons évoquées par les migrants étaient **les migrations saisonnières (40%)**, **les mouvements locaux à court terme (39%)** suivies par la **migration économique (18%)**. Un pour cent étaient forcés de quitter leur résidence habituelle alors que 2 pour cent des individus n'ont pas répondu à cette question.

Les principales nationalités observées à travers le FMP de Tahoua sont les Nigériens (82%), les Camerounais (5%), les Nigériens et les Ghanéens (3% chacun), les Béninois et les Ivoiriens (2% chacun). Les autres nationalités incluent les Burkinabés et les Tchadiens entres autres et représentent 3 pour cent de l'effectif global observé ce mois-ci.

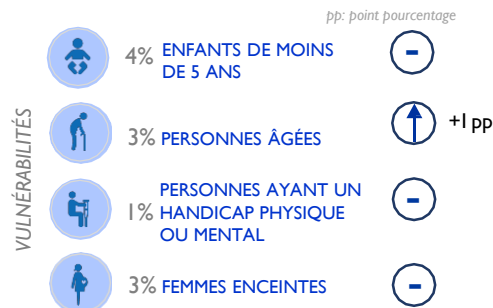
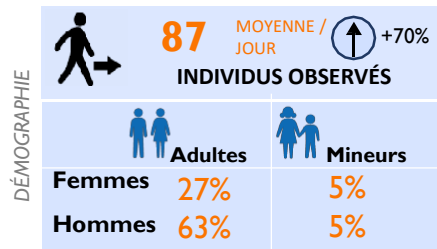
La majorité d'entre eux ont été observés voyageant en bus (81%), en véhicules privés (14%) et en camions (5%).



La description et l'utilisation des limites, des noms géographiques et des données connexes figurant sur des cartes et incluses dans ce rapport ne sont pas garanties sans erreur, ni impliquent un jugement sur le statut juridique de tout territoire, ou toute approbation ou acceptation de ces limites par OIM.

DÉMOGRAPHIE

(obtenues par observation directe et lors d'entretiens avec des migrants, les chauffeurs, les facilitateurs de la migration clandestines, la police des frontières et les chefs de gare)



PROVENANCE ET DESTINATION ENVISAGÉE

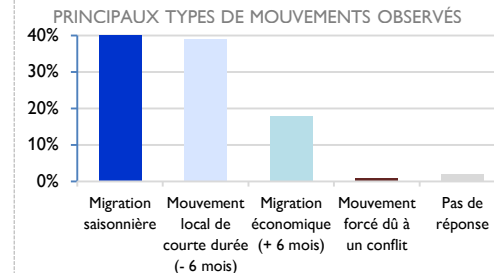
Pays d'origine	%	Variation
Niger	77	- 8 pp
Côte d'Ivoire	11	+ 5 pp
Nigéria	6	+ 5 pp
Algérie	5	- 1 pp
Autres	1	- 1 pp

Pays de destination	%	Variation
Niger	87	+11 pp
Libye	4	- 8 pp
Algérie	4	- 4 pp
Autres	5	+ 1 pp

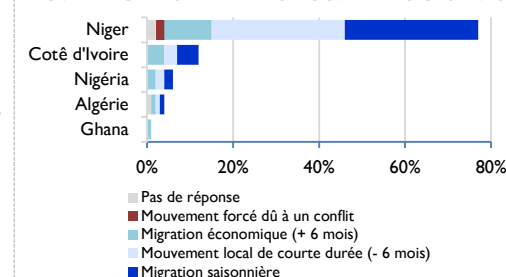
Variations calculées par rapport aux données du mois précédent.
pp: point pourcentage

PROFIL DES VOYAGEURS

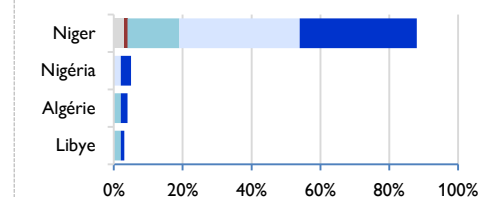
(obtenues par observation directe et lors d'entretiens avec des migrants, les chauffeurs, les facilitateurs de la migration clandestines, la police des frontières et les chefs de gare)



PROVENANCE DES DIFFÉRENTS MOUVEMENTS OBSERVÉS



DESTINATION DES DIFFÉRENTS MOUVEMENTS OBSERVÉS



PRINCIPALES NATIONALITÉS OBSERVÉES

