

**INTRODUCTION** L'OIM travaille avec les autorités nationales et locales et des partenaires locaux pour identifier et comprendre les mouvements migratoires en Afrique de l'Ouest et du Centre. Le suivi des flux de population (FMP) est une activité qui permet de quantifier et de qualifier les flux, les profils des migrants, les tendances et les routes migratoires sur un point d'entrée, de transit ou de sortie donné. Les données collectées fournissent un aperçu des mouvements migratoires dans la région. Les informations sont collectées à partir de sources primaires. Toutefois, ce suivi des flux migratoires ne remplace pas la surveillance des frontières. De même, les résultats présentés dans ce rapport ne reflètent pas la totalité des flux traversant la région d'Agadez du fait de l'immensité de la région. **Depuis février 2016, l'OIM Niger effectue un suivi des flux migratoires sur deux points dans la région d'Agadez au Niger: à Séguédine et à Arlit.** Au vu de l'immensité de la région d'Agadez, **un nouveau FMP (Madama) situé à la frontière libyenne a été activé en janvier 2019** pour capter les flux sortants du fait de la multiplication des routes de contournements. Ce nouveau FMP vient compléter celui de Séguédine qui désormais capture uniquement les flux entrants.

### POINTS DE SUJ DES FLUX DE POPULATIONS AU NIGER



La description et l'utilisation des limites, des noms géographiques et des données connues figurant sur des cartes et indiqués dans ce rapport ne sont pas garanties sans erreur, ni impliquent un jugement sur le statut juridique de tout territoire, ou toute appropriation ou acceptation de ces limites par l'OIM.

Trois FMP transfrontaliers ont été installés à la frontière (**Dan Issa, Dan Barto et Magaria**) entre le Niger et le Nigéria, qui s'étend sur plus de 1000 km. Hormis les trois FMP (Dan Barto, Magaria et Tahoua) activés en août, **un nouveau FMP a été activé en septembre au Niger (Dan Issa).** Le but est de mieux comprendre les routes migratoires dans la partie sud du Niger pour compléter les FMP existants à Arlit et Séguédine. Le **FMP de Tahoua** a été activé pour aider à comprendre les flux transitoires internes car il est situé dans le centre du Niger et partage la frontière avec la région de Tillabéry à l'est, le Nigéria au sud et la région d'Agadez et l'Algérie au nord. Un nouveau FMP a été activé à Madama pour capter les flux sortants.

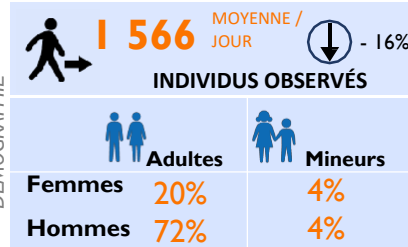
**MÉTHODOLOGIE** Le suivi des flux de population (Flow Monitoring) est un exercice qui cherche à identifier les zones à forte mobilité transfrontalière et intra régionale. Dans un premier temps, les zones de forte mobilité sont identifiées à l'échelle du pays. Les équipes DTM conduisent ensuite un travail au niveau local pour identifier des points de transit stratégiques (Points de suivi des flux, FMP). Les enquêteurs y collectent les données auprès d'informateurs clés présents aux FMP: il peut s'agir du personnel des gares routières, des fonctionnaires de police ou de douane, de chauffeurs de bus ou camions, ou des migrants eux-mêmes. Un questionnaire de base mêlé à des observations directes permet de collecter des données désagrégées par sexe et nationalité. Au Niger, les points de suivi des flux ont été choisis après consultation avec les acteurs nationaux et locaux impliqués dans la gestion des migrations, en fonction des localisations et des caractéristiques propres aux flux transitant dans le désert du Sahara. La collecte de données se fait de manière quotidienne sur les plages horaires où les flux sont les plus importants.

**LIMITES** Les données utilisées dans le cadre de cette analyse sont des estimations et ne représentent qu'une partie des flux existants sur l'axe 1 (Agadez - Arlit - Assamaka), l'axe 2 (Agadez - Séguédine - Sebha) et les routes du sud du pays. La couverture spatiale et temporelle de ces enquêtes est partielle et, bien que la collecte se fasse de manière quotidienne et sur des périodes où les flux sont importants, elle reste partielle à l'échelle de la journée. Enfin, les données sur les vulnérabilités sont basées sur des observations directes des enquêteurs et ne doivent être comprises qu'à titre indicatif.

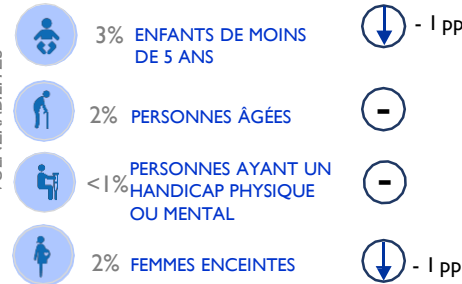
## NIGER

### DÉMOGRAPHIE

(obtenues par observation directe et lors d'entretiens avec des migrants, les chauffeurs, les facilitateurs de la migration clandestines, la police des frontières et les chefs de gare)



DÉMOGRAPHIE



pp: point pourcentage

**PROVENANCE ET DESTINATION ENVISAGÉE**

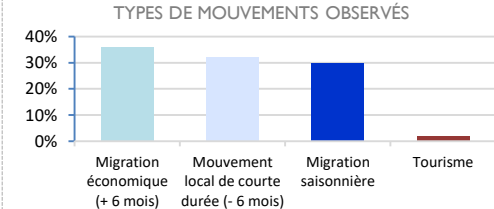
Pays d'origine	%	Variation
Niger	79	+ 3 pp
Nigéria	16	- 4 pp
Libye	3	-
Autres	2	+ 1 pp

Pays de destination	%	Variation
Niger	73	- 5 pp
Nigéria	21	+ 8 pp
Libye	6	- 3 pp

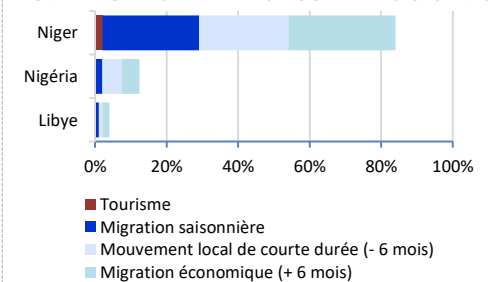
Variations calculées par rapport aux données du mois précédent.

### PROFIL DES VOYAGEURS

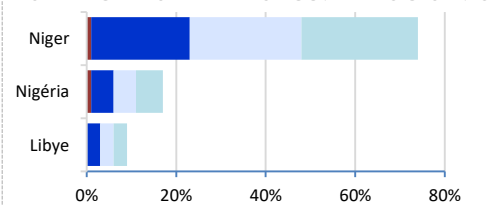
(obtenues par observation directe et lors d'entretiens avec des migrants, les chauffeurs, les facilitateurs de la migration clandestines, la police des frontières et les chefs de gare)



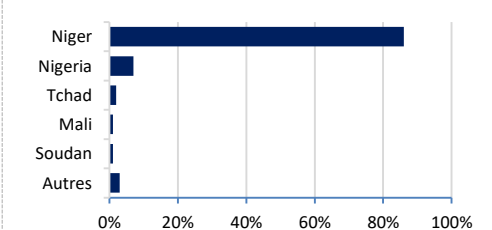
### PROVENANCE DES DIFFÉRENTS MOUVEMENTS OBSERVÉS



### DESTINATION DES DIFFÉRENTS MOUVEMENTS OBSERVÉS



### NATIONALITÉS OBSERVÉES



7 FMP actifs au Niger

10 Points focaux et d'information

### RÉSUMÉ AOÛT 2019

12 825 Individus entrant au Niger

17 412 Individus sortant du Niger

18 316 Individus effectuant un mouvement interne

48 553 Individus observés aux FMP



### PRINCIPAUX MOYENS DE TRANSPORT EN AOÛT 2019

64%  
VEHICULE  
PRIVÉ



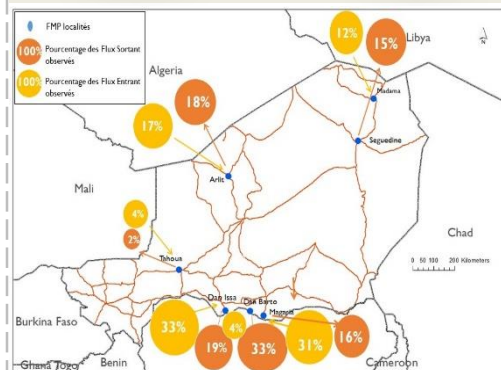
32%  
BUS



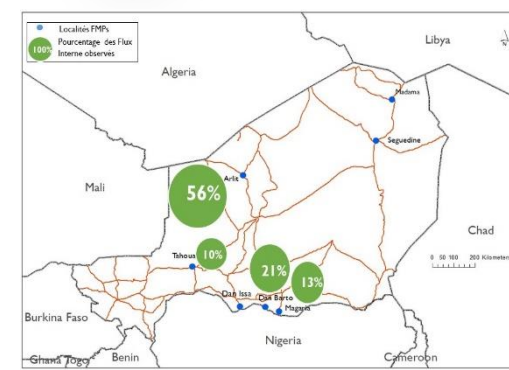
3%  
CAMION

1%  
AUTRES

### FLUX TRANSFRONTALIERS



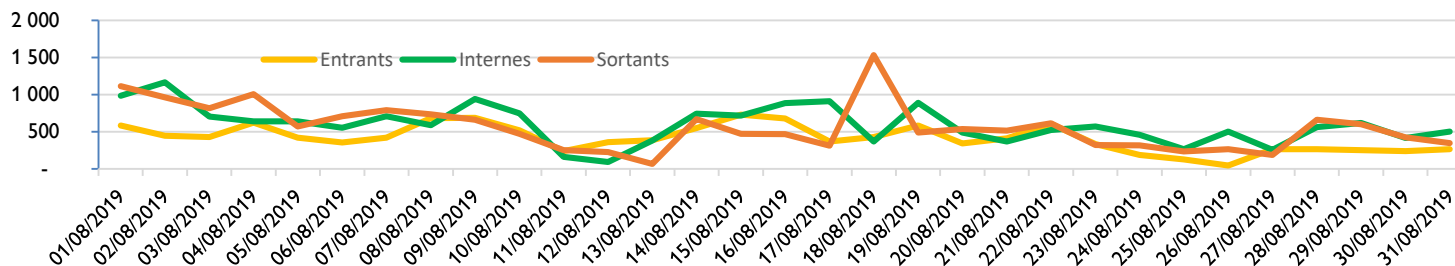
### FLUX INTERNES



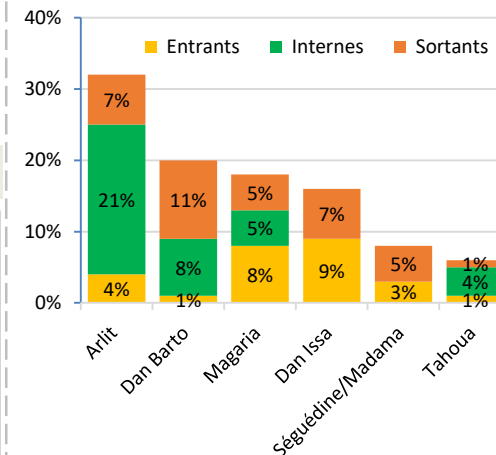
La description et l'utilisation des limites, des noms géographiques et des données connexes figurant sur des cartes et incluses dans ce rapport ne sont pas garanties sans erreur, ni impliquent un jugement sur le statut juridique de tout territoire, ou toute approbation ou acceptation de ces limites par l'OIM.

### FLUX OBSERVÉS EN AOÛT 2019

- **Les flux entrants** sont restés relativement calmes durant le mois d'août avec une moyenne d'environ 414 individus observés chaque jour aux sept FMP. Le plus grand pic (730 individus) a été observé le 15 août.
- La tendance **des flux sortants** est également restée relativement calme tout au long du mois avec une moyenne d'environ 562 individus quittant le Niger à travers les sept FMP chaque jour. Trois pics importants de plus de 1 000 individus ont été observés les 1, 4 et 18 août avec respectivement 1 115, 1 008 et 1 531 individus sortants observés.
- **Les mouvements internes** observés au mois d'août 2019 avaient une moyenne journalière d'environ 593 individus effectuant des mouvements internes chaque jour. Ce type de flux a connu son plus grand pic le 2 août lorsque 1 168 personnes ont été observées aux sept FMP.



### FLUX OBSERVÉS AUX FMP EN AOÛT 2019



### CHIFFRES CLÉS EN AOÛT 2019

- Les données du graphique montrent l'évolution des flux observés aux sept FMP actifs au Niger en août 2019. En moyenne, 1 566 individus par jour ont été enregistrés aux sept FMP.
- La majorité des flux transitant par les FMP en août 2019 étaient transfrontaliers (62%), dont 41 pour cent entre le Niger et le Nigeria, 13 pour cent avec l'Algérie et 8 pour cent avec la Libye.
- Une grande proportion des individus (38%) a été observée effectuant des mouvements internes.
- La majorité des mouvements internes ont été observés aux FMP d'Artil (21%) et Dan Barto (8%). Cinq pour cent des mouvements internes ont été observés au FMP de Magaria et 4 pour cent à Tahoua.
- Au cours du mois de août 2019, les flux sortants observés étaient supérieurs aux flux entrants: ainsi, 17 357 individus ont été observés quittant le Niger contre 12 825 individus entrant dans le pays. Pour les flux sortants, une moyenne journalière d'environ 562 personnes quittant le Niger a été observée contre une moyenne quotidienne d'environ 414 individus entrant dans le pays.

### LES OPÉRATIONS DE RECHERCHE ET SAUVETAGE ET LES CONVOIS DE L'ALGÉRIE EN AOÛT 2019

L'OIM Niger mène des opérations de recherche et sauvetage afin d'assister les migrants en difficulté bloqués dans le désert, et soutient également le gouvernement du Niger dans le processus d'enregistrement des migrants arrivant d'Algérie par les convois officiels escortés par les autorités algériennes. Ces deux types de flux entrants ne sont pas inclus dans les données collectées à travers les points de suivi des flux (Flow Monitoring Point, FMP, en anglais) afin d'assurer la qualité des données et d'éviter le double comptage. En effet, en vue de permettre une compréhension plus globale des flux entrants au Niger, en particulier ceux en provenance de l'Algérie, les flux entrants doivent prendre en compte les chiffres de ces deux autres catégories également, s'ajoutant aux chiffres collectés à travers les FMP.

**Opérations de recherche et sauvetage :** Depuis octobre 2016, l'OIM, en collaboration avec la Direction Générale de la Protection Civile (DGPC), mène des opérations de recherche et sauvetage pour assister et amener des migrants en détresse bloqués dans le désert vers le centre urbain sécurisé le plus proche de la région d'Agadez. Les opérations de recherche et sauvetage sont effectuées à la fois de manière proactive et réactive au moment de la réception d'une alerte par nos équipes sur le terrain. Les migrants sont souvent stressés mentalement et physiquement, souffrant de traumatismes, de déshydratation et/ou de blessures physiques. **En août 2019, l'OIM a mené six opérations humanitaires à Assamaka et Agadez en faveur de 1 288 migrants signalés en détresse, parmi lesquels 1 211 migrants ont été transportés vers le centre urbain le plus proche, à Arlit et Agadez:** 40 pour cent provenaient du Mali, 18 pour cent de la Guinée, 8 pour cent de la Côte d'Ivoire, 6 pour cent de la Gambie, ainsi que du Niger, du Sénégal et du Cameroun (5% chacun). Les autres nationalités sauvées représentent 13 pour cent du total.

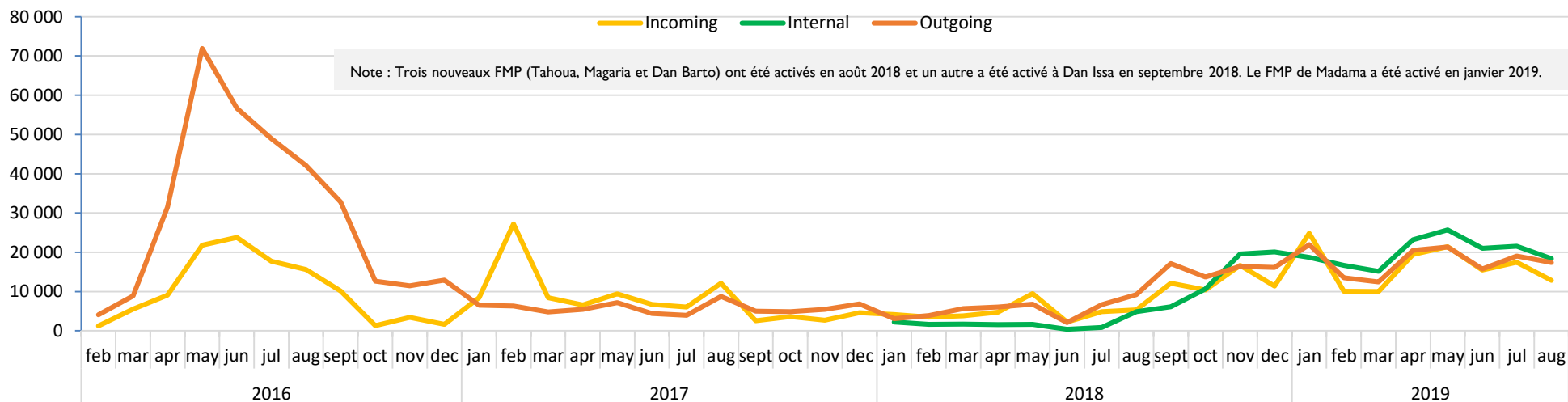
\* D'autres opérations SAR sont menées à Agadez et Dirkou (voir le tableau de bord SAR mensuel pour plus de détails).

**Les convois officiels de l'Algérie :** Chaque année, des milliers de migrants, dont la majorité sont originaires du Niger, sont rapatriés de l'Algérie vers le Niger dans le cadre d'un accord entre les gouvernements de ces deux pays. L'OIM, à travers le Mécanisme de Réponse et de Ressources pour les Migrants (MRRM), fournit une assistance humanitaire à ces migrants dès leur arrivée au Niger, y compris une aide à l'enregistrement. **En août 2019, deux convois officiels de l'Algérie sont arrivés avec 417 migrants (94% étaient Nigériens et 6% soit 27 individus étaient non-Nigériens).**

### TYPES DE FLUX OBSERVÉS

Année	Entrants	Sortants	Internes	Total
2016	111 230	333 891	-	445 121
2017	98 306	69 430	-	167 736
2018	88 601	106 766	71 223	256 590
2019	131 498	141 862	160 278	433 638

### NOMBRE DE MIGRANTS OBSERVÉS AUX FMP: FÉVRIER 2016 - AOÛT 2019



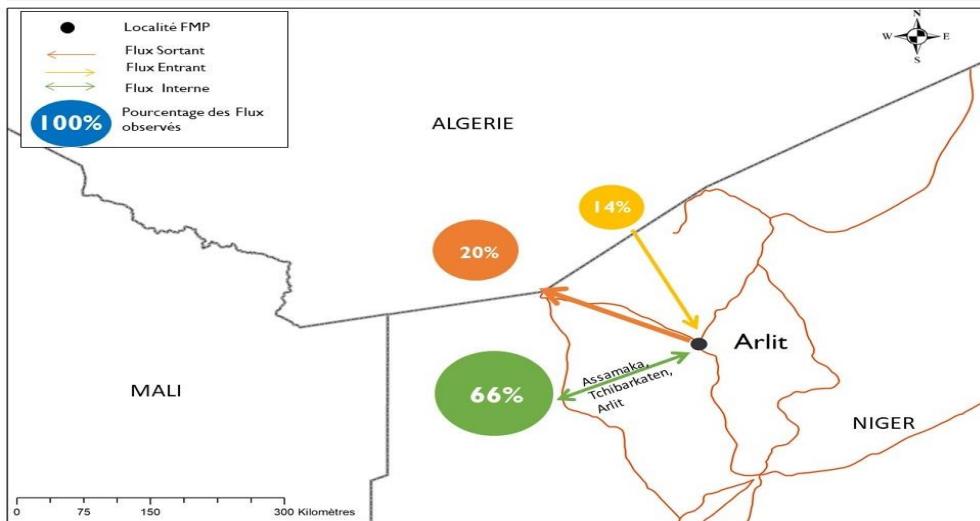
Le point de suivi de flux d'Arlit capte à la fois les flux transfrontaliers, à destination et en provenance de l'Algérie, et les mouvements internes. Le FMP d'Arlit est actif depuis **février 2016**.

Pendant ce mois, plus de flux sortants (3 175) que de flux entrants (2 162) ont été observés. Les principales villes de départ étaient Arlit, Agadez, Tchibarakaten et Assamaka (Niger), tandis que les principales villes de destination comprenaient Arlit, Assamaka et Tchibarakaten (Note: la majorité des individus passant par Arlit choisissent de ne pas divulguer leur destination finale). En réalité, la plupart des individus transitent par Assamaka avec l'intention de se rendre dans des villes algériennes, y compris Inguezzam, Tamanrasset et Tamanghasset. Par ailleurs, les chiffres du FMP n'incluent pas les migrants refoulés ou rapatriés d'Algérie, ceux-ci étant collectés séparément (voir page 3).

La moyenne journalière d'individus observés à ce FMP est en baisse par rapport à celle du mois précédent avec une moyenne de 536 individus observés chaque jour. L'impraticabilité des routes du fait de la saison pluvieuse justifie la baisse de 20 pour cent observé dans la moyenne journalière des individus passant par ce FMP.

Les principales raisons de ces mouvements étaient **les migrations saisonnières (38%)** suivies des **migrations économiques (37%)** et des **mouvements locaux de courte durée (25%)**.

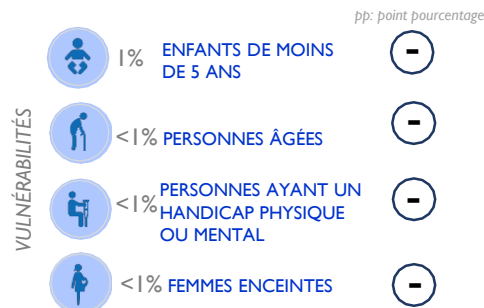
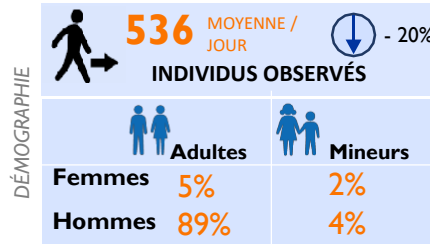
Les principales nationalités observées en août étaient les Nigériens (82%), les Tchadiens (5%), ainsi que les Soudanais, Nigériens et Maliens (2% chacun). Les autres nationalités incluaient les Guinéens, les Camerounais et les Sénégalais entre autres: ils représentaient 7 pour cent du nombre total des personnes observées à ce FMP. À noter que la désagrégation des nationalités observées au FMP n'inclut pas les migrants refoulés et/ou rapatriés d'Algérie à travers les convois officiels et les refoulements (voir page 3).



La description et l'utilisation des limites, des noms géographiques et des données connexes figurant sur des cartes et incluses dans ce rapport ne sont pas garanties sans erreur, ni impliquent un jugement sur le statut juridique de tout territoire, ou toute approbation ou acceptation de ces limites par l'OIM.

### DÉMOGRAPHIE

(obtenues par observation directe et lors d'entretiens avec des migrants, les chauffeurs, les facilitateurs de la migration clandestines, la police des frontières et les chefs de gare)



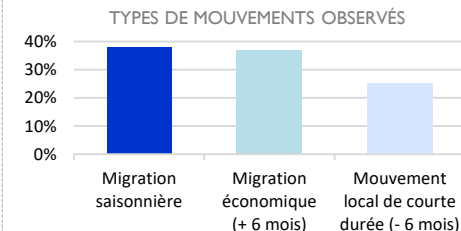
Pays d'origine	%	Variation
Niger	100	-

Pays de destination	%	Variation
Niger	100	-

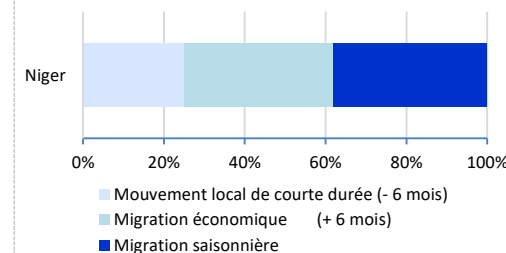
Variations calculées par rapport aux données du mois précédent.

### PROFIL DES VOYAGEURS

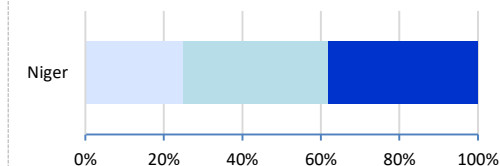
(obtenues par observation directe et lors d'entretiens avec des migrants, les chauffeurs, les facilitateurs de la migration clandestines, la police des frontières et les chefs de gare)



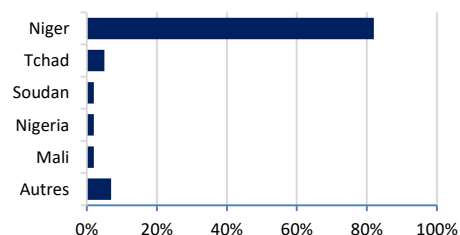
### PROVENANCE DES DIFFÉRENTS MOUVEMENTS OBSERVÉS



### DESTINATION DES DIFFÉRENTS MOUVEMENTS OBSERVÉS



### NATIONALITÉS OBSERVÉES



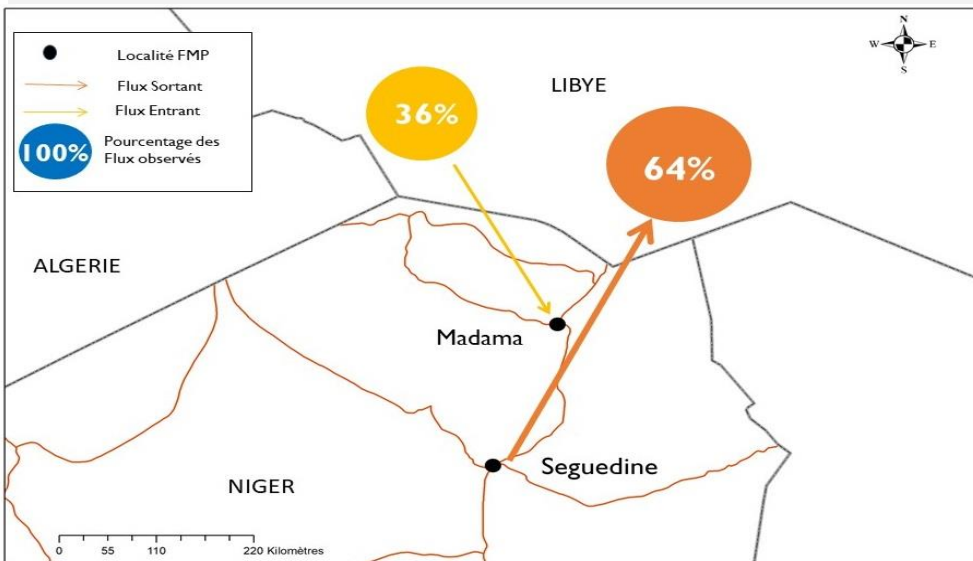


Le point de suivi de flux de **Séguédine** capte les flux transfrontaliers à destination et en provenance des pays voisins, principalement la Libye. Le FMP de Séguédine est actif **depuis février 2016**. Compte tenu de l'immensité de la région d'Agadez qui s'étend sur 703 000 km<sup>2</sup> (plus grande que la France et 21 fois plus grande que la Belgique), **un nouveau FMP (Madama)**, situé près de la frontière libyenne, a été activé en janvier 2019 pour mieux capter les mouvements transfrontaliers dus à la prolifération des routes de contournement afin d'éviter les postes de contrôle frontaliers. Ce nouveau FMP complète celui de **Séguédine, qui capte désormais uniquement les flux entrants, tandis que celui de Madama capte les flux sortants.**

Au cours de ce mois, plus d'individus sortant du pays (2 651 individus représentant 64% de l'ensemble des flux observés) que d'individus entrants (1 486 individus ou 34% des flux totaux) ont été observés. Une moyenne journalière de 133 personnes a été observée traversant le FMP de Séguédine/Madama ce mois-ci, ce qui représente une baisse de 38 pour cent comparé au mois précédent durant lequel 216 individus traversaient le point chaque jour. Cette baisse est liée aux contrôles accrus des forces de défense et de sécurité rendant de plus en plus difficile le voyage vers la Libye mais aussi le regain d'insécurité dans la zone.

Au cours du mois d'août 2019, les principales villes de départ et de destination étaient Agadez et Tchibarakaten au Niger et Sebha en Libye. Les principales raisons des mouvements observés étaient la migration économique (34%) suivie des mouvements locaux de courte durée et des migrations saisonnières (33% chacune).

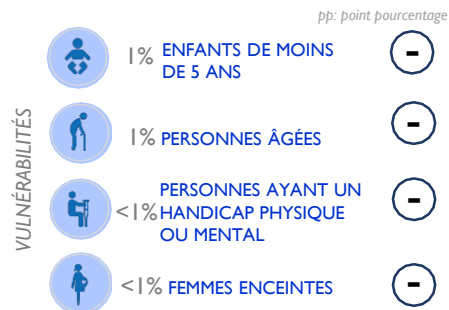
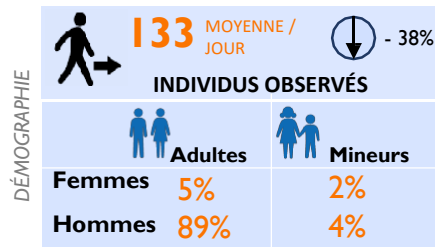
Les principales nationalités observées étaient les Nigériens (90%), suivi des Nigérians (3%) et des Tchadiens (2%). Les autres nationalités observées (5% en tout) étaient des Egyptiens, Libyens et Ghanéens entre autres.



La description et l'utilisation des limites, des noms géographiques et des données connexes figurant sur des cartes et incluses dans ce rapport ne sont pas garanties sans erreur, ni impliquent un jugement sur le statut juridique de tout territoire, ou toute approbation ou acceptation de ces limites par OIM.

### DÉMOGRAPHIE

(obtenues par observation directe et lors d'entretiens avec des migrants, les chauffeurs, les facilitateurs de la migration clandestines, la police des frontières et les chefs de gare)



PROVENANCE ET DESTINATION ENVISAGÉE

pp: point pourcentage

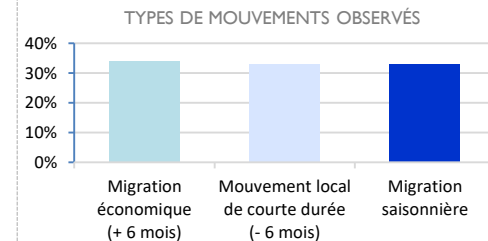
Pays d'origine	%	Variation
Niger	63	- 11 pp
Libye	37	+ 11 pp

Pays de destination	%	Variation
Libye	63	- 11 pp
Niger	36	+ 11 pp
Tchad	1	-

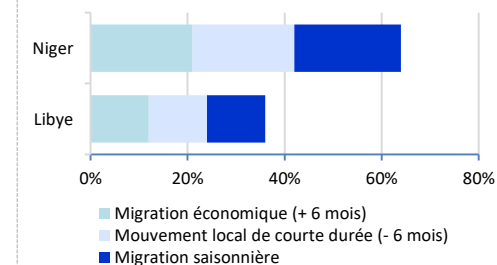
Variations calculées par rapport aux données du mois précédent.

### PROFIL DES VOYAGEURS

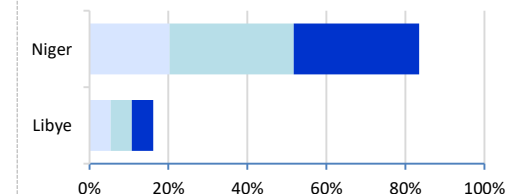
(obtenues par observation directe et lors d'entretiens avec des migrants, les chauffeurs, les facilitateurs de la migration clandestines, la police des frontières et les chefs de gare)



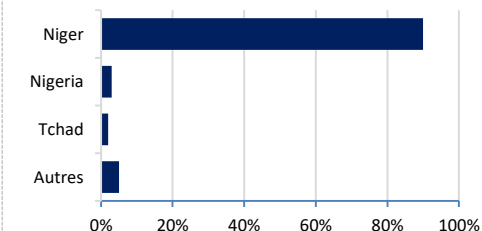
### PROVENANCE DES DIFFÉRENTS MOUVEMENTS OBSERVÉS



### DESTINATION DES DIFFÉRENTS MOUVEMENTS OBSERVÉS



### NATIONALITÉS OBSERVÉES



Le point de suivi de flux de **Magaria** a été établi afin d'observer les flux transfrontaliers entre le Niger et le Nigéria, ainsi que les flux internes. Magaria est une ville située à la frontière avec le Nigéria, où transite un grand nombre d'individus en provenance du Nigéria, ce pays étant l'un des principaux pays d'origine des migrants voyageant vers la Méditerranée. Le FMP de Magaria a été activé en août 2018. Tous les flux transfrontaliers observés à Magaria se dirigeaient soit vers le Niger, soit vers le Nigéria. Ils provenaient principalement des villes de Magaria, Zinder, Dachi, Agadez, Tinkim, Bandé, Dungass, Tanout, Gada et Dogo (au Niger); Babura, Garki, Kano, Babban Mutum et Daura (au Nigéria).

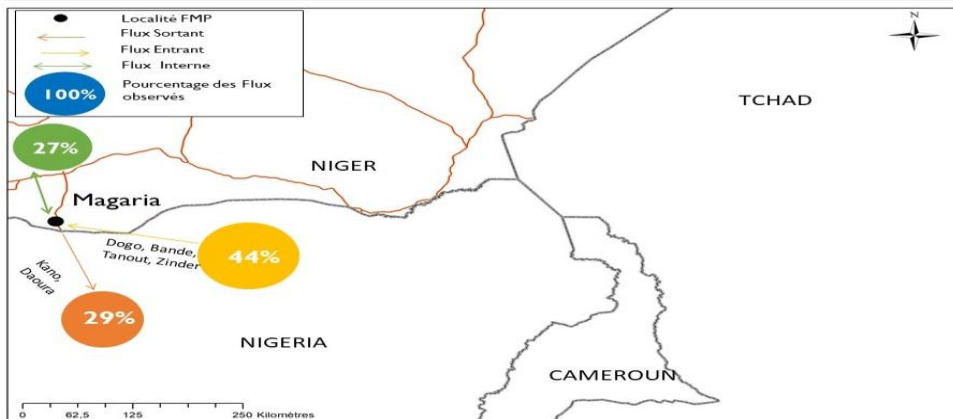
Une moyenne journalière de 294 individus passant par le FMP de Magaria a été observée au cours de ce mois, ce qui représente une baisse de 27 pour cent par rapport au mois précédent avec plus de flux entrants (44%) que de flux sortants (30%), mais une large proportion des mouvements étaient internes (26%). Ceci s'explique du fait de la fermeture de la frontière Niger – Nigéria qui a contraint un grand nombre de voyageurs du Niger et du Nigéria à rentrer chacun dans son pays avant la mise en application de la mesure.

Les raisons de la migration pour la majorité des flux étaient les suivantes: **52 pour cent des voyageurs effectuaient des mouvements locaux de court terme tandis que 30 pour cent des individus voyageant ont cité les migrations économiques** comme motif de leur migration. Douze pour cent des voyageurs observés étaient des touristes alors que 6 pour cent des migrants effectuaient une migration saisonnière.

Magaria est principalement utilisée par les commerçants nigériens et nigériens qui entretiennent des échanges économiques depuis des siècles. L'essentiel des produits de premières nécessités en destination des régions de Zinder et Diffa transitent par cette localité.

Les trois principales nationalités transitant par ce FMP en août 2019 étaient des Nigériens (85%), des Nigériens (14%) et des Camerounais (1%).

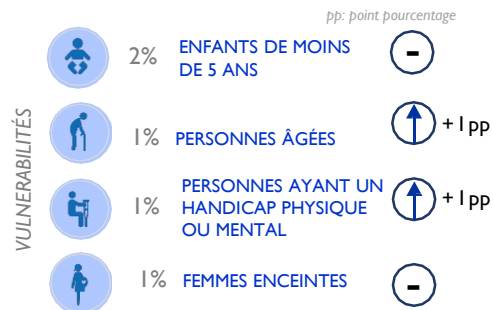
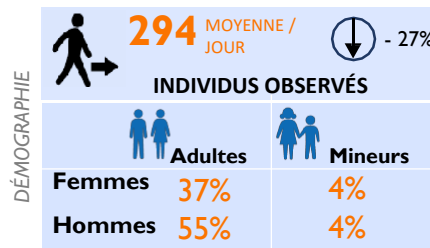
Les migrants transitant par le FMP de Magaria ont essentiellement voyagé en véhicules privés (95%), en camions (4%) et en bus (1%).



La description et l'utilisation des limites, des noms géographiques et des données connexes figurant sur des cartes et incluses dans ce rapport ne sont pas garanties sans erreur, ni impliquent un jugement sur le statut juridique de tout territoire, ou toute approbation ou acceptation de ces limites par OIM.

### DÉMOGRAPHIE

(obtenues par observation directe et lors d'entretiens avec des migrants, les chauffeurs, les facilitateurs de la migration clandestines, la police des frontières et les chefs de gare)



PROVENANCE ET DESTINATION ENVISAGÉE

Pays d'origine	%	Variation
Niger	65	+ 10 pp
Nigéria	35	- 10 pp

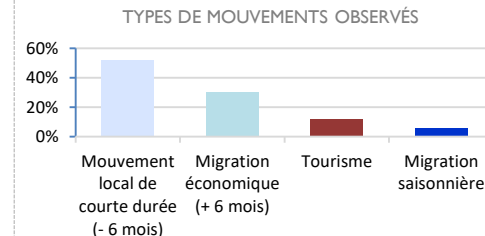
pp: point pourcentage

Pays de destination	%	Variation
Niger	81	-
Nigéria	19	-

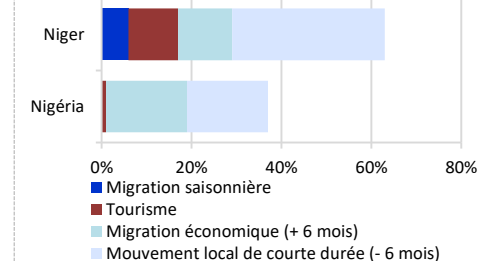
Variations calculées par rapport aux données du mois précédent.

### PROFIL DES VOYAGEURS

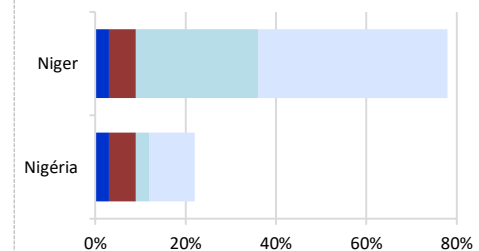
(obtenues par observation directe et lors d'entretiens avec des migrants, les chauffeurs, les facilitateurs de la migration clandestines, la police des frontières et les chefs de gare)



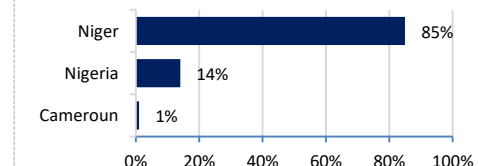
### PROVENANCE DES DIFFÉRENTS MOUVEMENTS OBSERVÉS



### DESTINATION DES DIFFÉRENTS MOUVEMENTS OBSERVÉS



### NATIONALITÉS OBSERVÉES



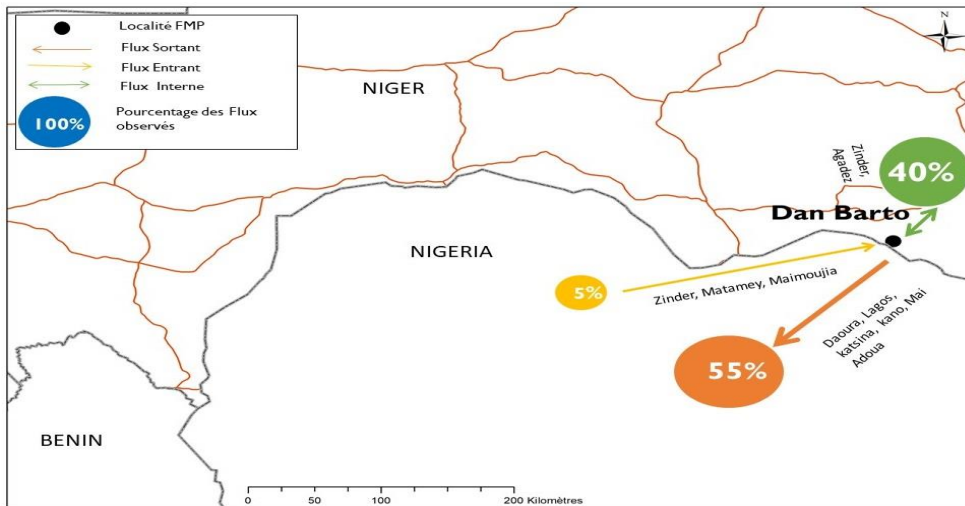
Le point de suivi de flux de **Dan Barto** capte les flux transfrontaliers entre le Niger et le Nigéria. Dan Barto est une ville située près de la frontière avec le Nigéria, où transitent un grand nombre d'individus en provenance du Nigéria, qui est l'un des principaux pays d'origine des migrants voyageant vers la Méditerranée. Le FMP Dan Barto est actif depuis août 2018. **Dan Barto** est principalement utilisé par les commerçants nigériens et nigérians qui entretiennent une relation économique étroite. Les Nigériens se rendent au Nigéria pour acheter des produits de première nécessité tandis que les Nigériens viennent au Niger pour acheter des matières premières, des animaux et des céréales (mil, haricots, etc.).

Une moyenne journalière de 602 individus transitant par le FMP de Dan Barto a été observée au cours de ce mois avec plus d'individus qui sortent du pays (55%) que d'individus entrants (5%). Une grande proportion des individus observés au FMP de Dan Barto effectuait un mouvement interne autour des marchés ruraux hebdomadaires (40%). Comparés au mois précédent pendant lequel 153 personnes transitaient chaque jour par ce FMP, les mouvements observés ont presque triplés. Ceci s'explique du fait de la fermeture de la frontière Niger – Nigéria qui a contraint un grand nombre de voyageurs du Niger et du Nigeria à rentrer chacun dans son pays avant la mise en application de la mesure.

Les principales raisons évoquées par les migrants étaient essentiellement les **migrations économiques (40%), suivies des migrations saisonnières (36%) et des mouvements locaux de courte durée (24%)**.

Les nationalités observées au FMP de Dan Barto sont restées similaires à celles du mois précédent: les Nigériens (98%) et les Nigérians (2%).

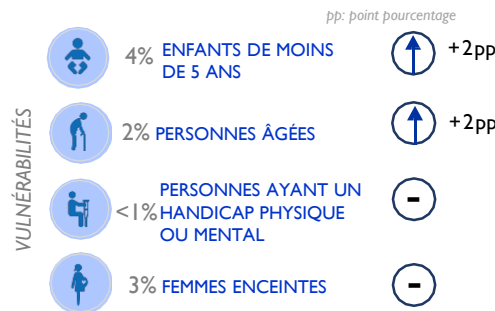
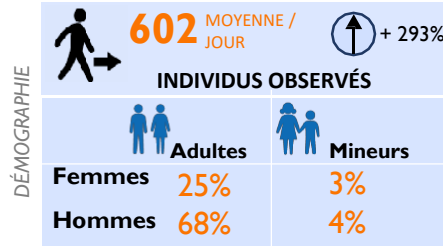
Plus de la moitié des voyageurs ont été observés voyageant par bus (60%), en véhicules privés (38%), puis à en camions et à moto (1% chacun).



La description et l'utilisation des limites, des noms géographiques et des données connexes figurant sur des cartes et incluses dans ce rapport ne sont pas garanties sans erreur, ni impliquent un jugement sur le statut juridique de tout territoire, ou toute approbation ou acceptation de ces limites par l'OIM.

### DÉMOGRAPHIE

(obtenues par observation directe et lors d'entretiens avec des migrants, les chauffeurs, les facilitateurs de la migration clandestines, la police des frontières et les chefs de gare)



Pays d'origine	%	Variation
Niger	95	+ 2 pp
Nigéria	5	- 2 pp

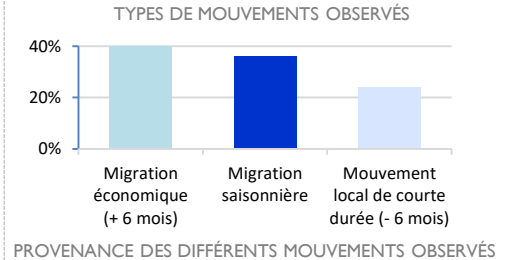
Pays de destination	%	Variation
Niger	55	- 32 pp
Nigéria	45	+ 32 pp

Variations calculées par rapport aux données du mois précédent.

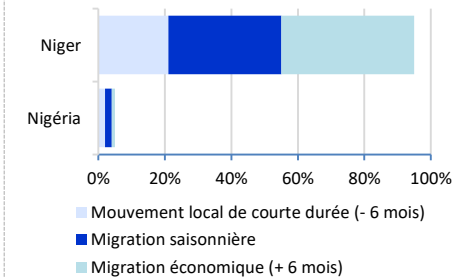
pp: point pourcentage

### PROFIL DES VOYAGEURS

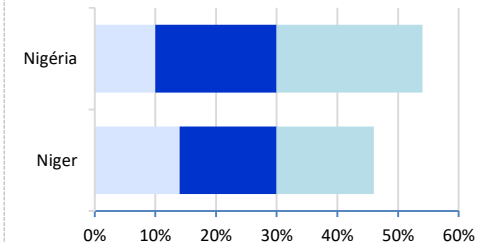
(obtenues par observation directe et lors d'entretiens avec des migrants, les chauffeurs, les facilitateurs de la migration clandestines, la police des frontières et les chefs de gare)



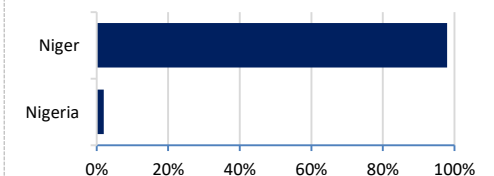
### PROVENANCE DES DIFFÉRENTS MOUVEMENTS OBSERVÉS



### DESTINATION DES DIFFÉRENTS MOUVEMENTS OBSERVÉS



### NATIONALITÉS OBSERVÉES



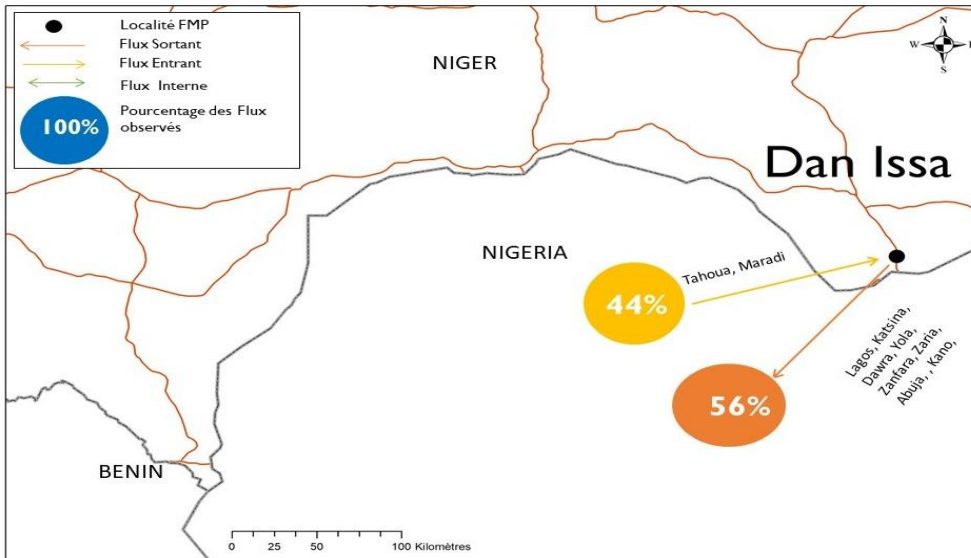
Le point de suivi des flux de **Dan Issa** capture les flux transfrontaliers entre le Niger et le Nigéria. Dan Issa est une ville située près de la frontière avec le Nigéria, à travers laquelle passent d'importants flux en provenance du Nigéria, qui se dirigent souvent vers la Méditerranée via Agadez et la Libye. Le FMP de Dan Issa est actif depuis septembre 2018. Dan Issa est principalement utilisé par les commerçants nigériens et nigérians qui entretiennent des échanges économiques: l'essentiel des produits de première nécessité en destination de Niamey et Maradi transitent par cette localité.

Une moyenne journalière de 240 individus passant par le FMP de Dan Issa a été observée au cours de ce mois avec plus d'individus entrant dans le pays (56%) que d'individus sortant du pays (44%). Tous les flux observés se dirigeaient vers le Niger ou le Nigéria. Ils provenaient principalement des villes de Maradi, Dakoro et Dan Issa (au Niger); Katsina, Kano, Jibia, Magama, Kaduna, Sokoto, Abuja, Jigawa et Zaria (au Nigéria). Une baisse de 26 pour cent a été constatée par rapport au mois précédent. Ceci s'explique du fait de la fermeture de la frontière Niger – Nigéria qui a contraint un grand nombre de voyageurs du Niger et du Nigeria à rentrer chacun dans son pays avant la mise en application de la mesure.

Les raisons évoquées par les individus pour motiver leur migration sont **les mouvements locaux de courte durée (43%), les migrations économiques (40%), les migrations saisonnières (16%) et le tourisme (1%)**.

Les individus passant par le FMP de Dan Issa étaient à 80 pour cent des Nigériens, à 19 pour cent des Nigérians et 1 pour cent d'entre eux étaient des Maliens.

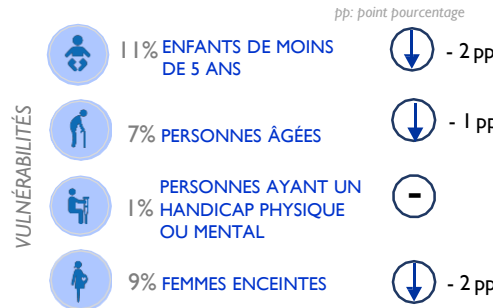
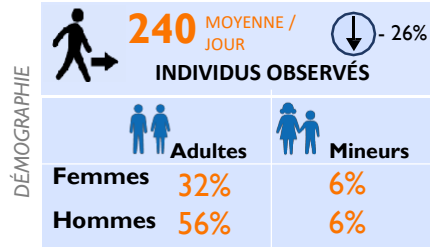
Les principaux moyens de transport utilisés étaient les véhicules privés (63%) et les bus (37%).



La description et l'utilisation des limites, des noms géographiques et des données connexes figurant sur des cartes et incluses dans ce rapport ne sont pas garanties sans erreur, ni impliquent un jugement sur le statut juridique de tout territoire, ou toute approbation ou acceptation de ces limites par OIM.

### DÉMOGRAPHIE

(obtenues par observation directe et lors d'entretiens avec des migrants, les chauffeurs, les facilitateurs de la migration clandestines, la police des frontières et les chefs de gare)



Pays d'origine	%	Variation
Nigéria	56	- 1 pp
Niger	44	+ 1 pp

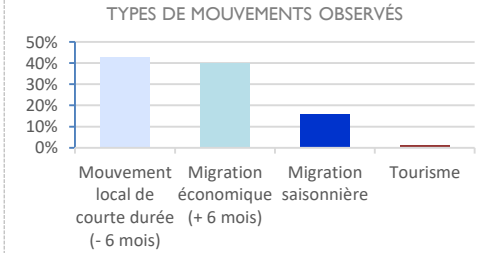
  

Pays de destination	%	Variation
Niger	56	- 1 pp
Nigéria	44	+ 1 pp

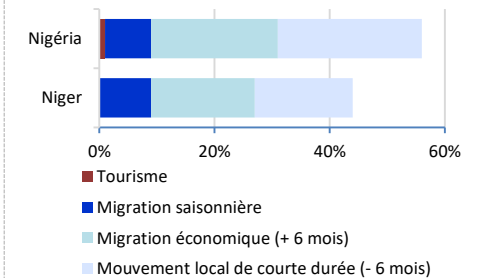
Variations calculées par rapport aux données du mois précédent.

### PROFIL DES VOYAGEURS

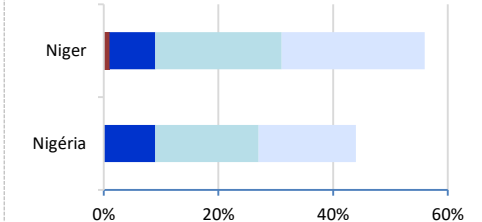
(obtenues par observation directe et lors d'entretiens avec des migrants, les chauffeurs, les facilitateurs de la migration clandestines, la police des frontières et les chefs de gare)



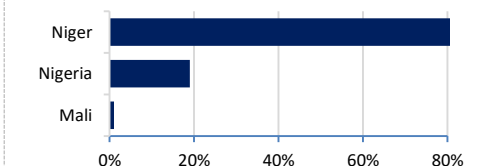
### PROVENANCE DES DIFFÉRENTS MOUVEMENTS OBSERVÉS



### DESTINATION DES DIFFÉRENTS MOUVEMENTS OBSERVÉS



### NATIONALITÉS OBSERVÉES





Le point de suivi des flux de Tahoua capte les mouvements transfrontaliers et internes. Tahoua est une ville située au centre du Niger où des migrants ont été observés, notamment en provenance du Nigeria et d'autres pays d'Afrique de l'Ouest tels que le Cameroun, le Bénin, la Côte d'Ivoire, la Gambie et le Mali. Ils comptent emprunter la route d'Agadez pour voyager vers le nord, plus précisément vers l'Algérie et la Libye. Le FMP de Tahoua a été **activé en août 2018**.

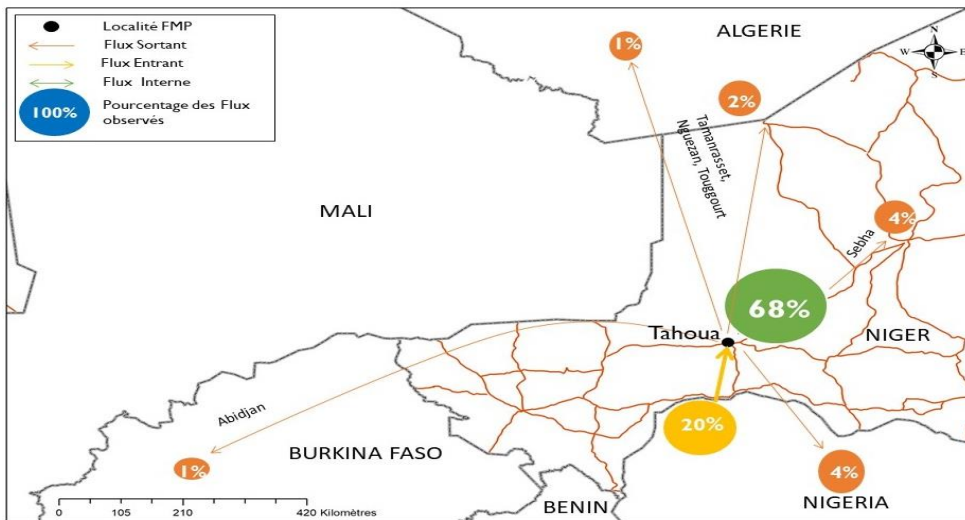
Une **moyenne journalière de 92 individus** passant par le FMP de Tahoua a été observée au cours de ce mois, soit une baisse de 10 pour cent par rapport au mois précédent lorsque 102 individus transitaient chaque jour par le FMP. Les mouvements observés provenaient principalement de Niamey la capitale (31%), de Tahoua (21%), d'Agadez (18%), d'Arlit et de Maradi (5% chacun), d'Abidjan en Côte d'Ivoire (10%), de Tamanrasset (8%) et de Nguézzam (2%) en Algérie.

La majorité des mouvements observés à ce FMP (70%) sont internes à la région: ceci est dû au fait que le FMP est situé au centre du pays. Les flux entrants représentent 20 pour cent du total alors que les flux sortants sont quantifiés à 10 pour cent.

Les principales raisons évoquées par les migrants étaient **les migrations saisonnières (42%)** suivis par **les mouvements locaux à court terme (38%)** et **les migrations économiques (20%)**.

Les principales nationalités observées à travers le FMP de Tahoua étaient les Nigériens (83%), les Béninois (5%), les Nigériens (4%), les Ivoiriens et les Burkinabés (2% chacun). Les autres nationalités incluent les Guinéens et les Maliens entre autres et représentent 4 pour cent de l'effectif global observé ce mois-ci.

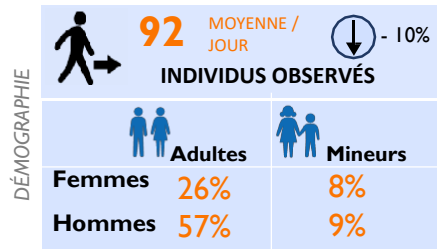
La majorité d'entre eux ont été observés voyageant en bus (87%), en camions (7%) et en véhicules privés (6%).



La description et l'utilisation des limites, des noms géographiques et des données connexes figurant sur des cartes et incluses dans ce rapport ne sont pas garanties sans erreur, ni impliquent un jugement sur le statut juridique de tout territoire, ou toute approbation ou acceptation de ces limites par OIM.

### DÉMOGRAPHIE

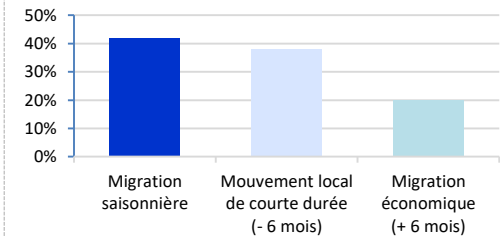
(obtenues par observation directe et lors d'entretiens avec des migrants, les chauffeurs, les facilitateurs de la migration clandestines, la police des frontières et les chefs de gare)



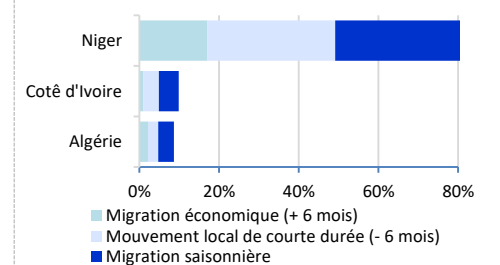
### PROFIL DES VOYAGEURS

(obtenues par observation directe et lors d'entretiens avec des migrants, les chauffeurs, les facilitateurs de la migration clandestines, la police des frontières et les chefs de gare)

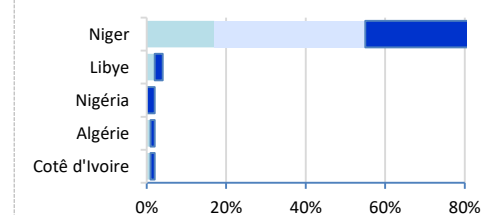
#### PRINCIPAUX TYPES DE MOUVEMENTS OBSERVÉS



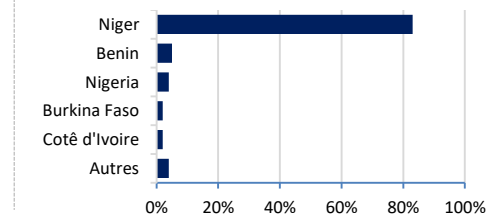
#### PROVENANCE DES DIFFÉRENTS MOUVEMENTS OBSERVÉS



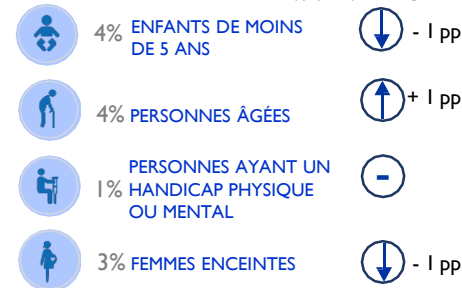
#### DESTINATION DES DIFFÉRENTS MOUVEMENTS OBSERVÉS



#### NATIONALITÉS OBSERVÉES



pp: point pourcentage



**PROVENANCE ET DESTINATION ENVISAGÉE**

Pays d'origine	%	Variation
Niger	80	- 2 pp
Côte d'Ivoire	10	-
Algérie	10	+ 5 pp

Pays de destination	%	Variation
Niger	90	+ 2 pp
Libye	3	+ 1 pp
Algérie	1	- 3 pp
Autres	6	-

Variations calculées par rapport aux données du mois précédent.

pp: point pourcentage