



Монгол Улс болон Хятад улс маш урт хилээр холбогддог, эдийн засгийн эрчимтэй нягт харилцаатай, иргэд нь өөр хоорондоо ойр дотно байдаг хөрш орнууд. Монгол Улсын Засгийн Газар COVID-19 вирусын халдвар тархахаас урьдчилан сэргийлэх арга хэмжээг эртнээс эрчимтэй авч эхэлсэн. Монгол Улсын Засгийн Газар нь 1-р сарын 27-ноос боловсролын байгууллагуудын үйл ажиллагааг албан ёсоор зогсоож, улмаар коронавирусын халдвар илэрсэн улсуудруу зорчих аялалын хориг тавьсан төдийгүй 2020 оны 2-р сарын 13-нд Монгол Улс онцгой байдлын өндөржүүлсэн бэлэн байдалд шилжсэн. 2020 оны 2-р сарын 24-26-ний өдрүүдэд тохиосон Цагаан сарын баярын үеэр коронавирусын тархалт гарч болзошгүй байдлаас урьдчилан сэргийлэхийн тулд, Улсын Онцгой Байдлын Комиссоос орон нутгийн бүх чиглэлийн замын хөдөлгөөн, нийслэлрүү орох, гарах бүх хөдөлгөөнийг хязгаарлах, иргэдийн зорчих хөдөлгөөнийг хориглох шийдвэр гаргасан. Улаанбаатар хотыг хүн амын төвлөрөл ихтэй хот гэж тодорхойлоход багадана, учир нь Монгол улсын нийт хүн амын тэн хагас нь энэ хотод оршин суудаг. Үгээр зогсохгүй, Улаанбаатар хотоор дамжин зорчих хөдөлгөөн маш их тул коронавирусын халдварыг улс даяар тараах эрсдлийн хамгийн том хүчин зүйлсийн нэг болж байна. Эрсдлийн бэлэн байдлыг цаг ямагт хангаж, коронавирус илэрсэн үед авах арга хэмжээг чанаржуулахын тулд, хүмүүсийн орж, гарах урсгалын талаарх бүртгэл мэдээллийг сайжруулах ажлыг Нийслэлийн Засаг Даргын Тамгын Газар, Олон Улсын Шилжилт Хөдөлгөөний Байгууллага (ОУШХБ)-ын Монгол дахь салбарын техник туслалцаатайгаар хэрэгжүүлж байна. ОУШХБ болон Нийслэлийн Эрүүл Мэндийн Газар хоорондын хамтын ажиллагааны гэрээний дагуу мэдээлэл цуглуулах ажилд 129 эмнэлгийн ажилтаныг дайчлан хамруулж, ДТМ арга техникт сурган, хэрэгцээт зөвлөмж, техникийн туслалцаагаар ханган ажиллаж байна. 2-р сарын 27-ны өглөөний 8 цагаас замын ерөнхий хөдөлгөөн хаагдсан үеэс уг ажиллагааны туршилт хийж эхэлсэн. Мэдээлэл цуглуулагчид нийслэлийн эргэн тойронд ажилладаг шалган нэвтрүүлэх 6 (Эмээлт, Баруунтуруу, Гүнт, Өлзийт, Морингийн даваа, Налайх) товчоод дээр тээврийн хэрэгслийн төрөл, зорчигчийн тоо, нас хүйсийн байдал, зорчин явж буй чиглэлийн талаар тодорхой мэдээллийг 24 цагийн турш иргэдээс асууж ажиллаж байна.

ТОВЧ ШИНЖИЛГЭЭ

25,217

DTM үрсгал хөдөлгөөний цэгээр (УХЦ) хянасан хөдөлгөөний нэмэгдсэн дүн

ХҮН АМЫН ХӨДӨЛГӨӨН (Хувь хүн)

7,760

Улаанбаатарт нэвтэрсэн

14,188

Улаанбаатар доторх зорчилт

3,269

Улаанбаатараас гарч явсан

ХҮН АМ ЗҮЙ

ЭРЭГТЭЙ
60% **15,199**

ЭМЭГТЭЙ
28% **7,109**

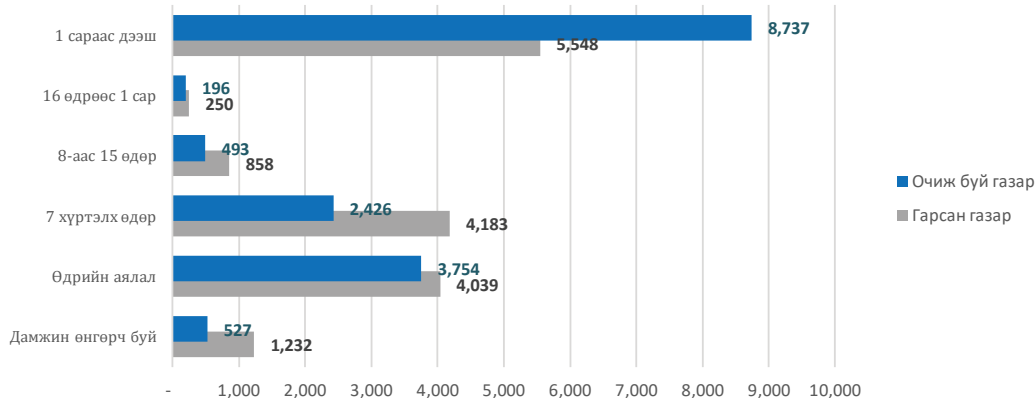
ХҮҮ
6% **1,523**

ОХИН
5% **1,386**

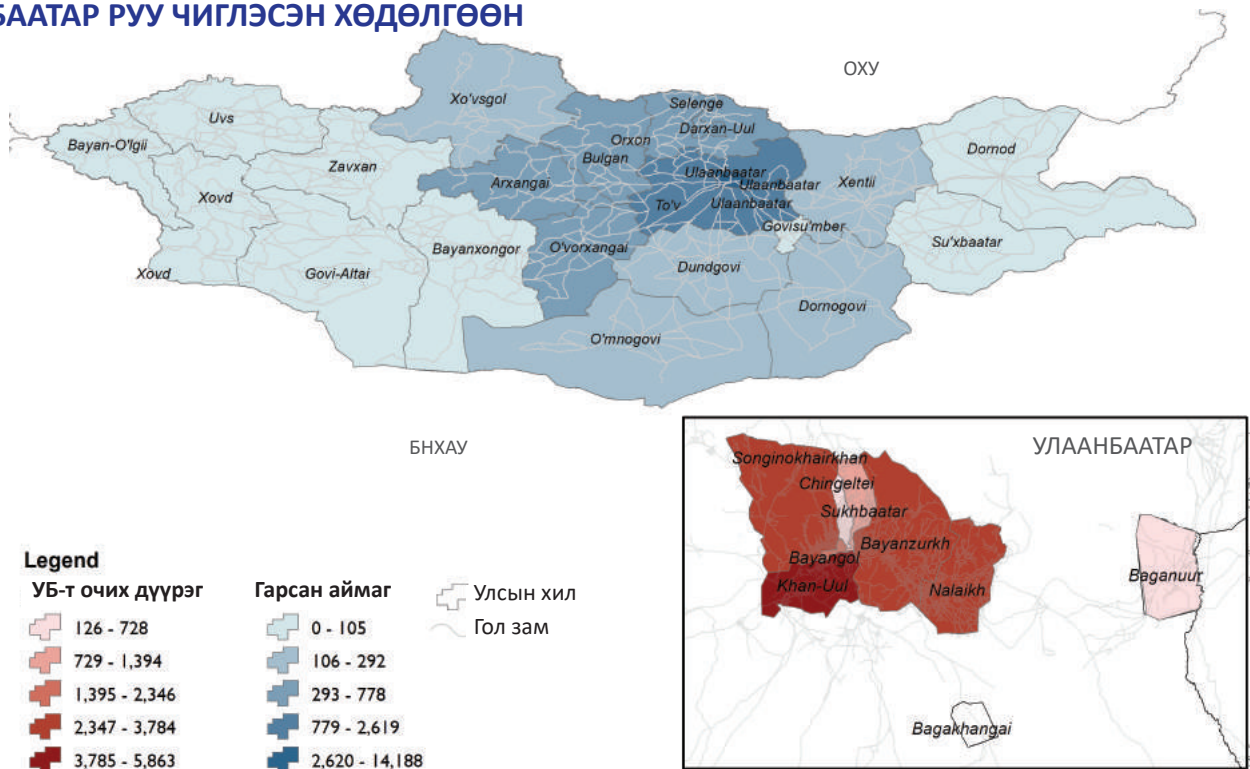
ТЭЭВРИЙН ХЭРЭГСЛИЙН ХЭЛБЭР



ОЧИЖ БҮЙ ГАЗРАА БАЙХ ХУГАЦАА

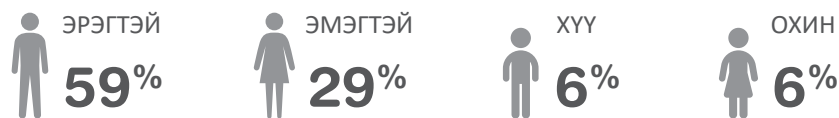


УЛААНБААТАР РУУ ЧИГЛЭСЭН ХӨДӨЛГӨӨН



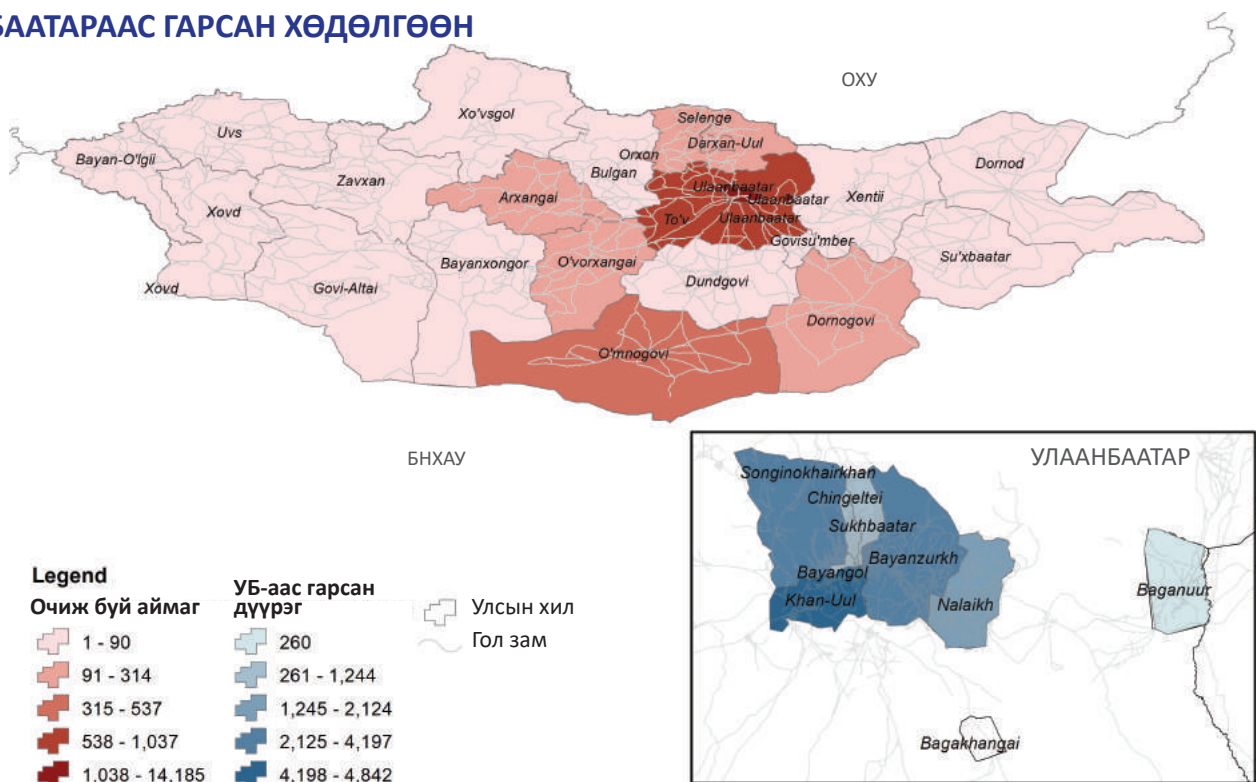
Энэхүү зураглалд ашигласан хил, хязгаар, нэр, нэршил нь албан ёсоор хүлээн зөвшөөрөгдсөнийг илтгэхгүй болно

ХҮН АМ ЗҮЙ

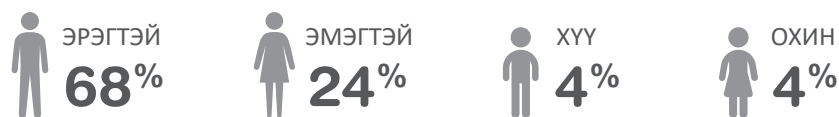


Улаанбаатарт очсон дүүрэг	Багануур	Баянгол	Баянзүрх	Чингэлтэй	Хан-Уул	Налайх	Сонгинохайрхан	Сүхбаатар	НИЙТ
Гарсан аймаг									
Улаанбаатар	112	881	1,666	304	4,634	3,682	2,373	536	14,188
Архангай	-	102	149	39	67	-	129	90	576
Баянхонгор	-	-	-	-	-	-	34	-	34
Баян-Өлгий	-	-	-	-	-	-	6	2	10
Булган	-	73	170	27	118	-	84	40	512
Дархан-Уул	-	153	158	31	100	6	82	96	626
Дорнод	-	20	49	15	1	-	9	5	99
Дорноговь	-	64	54	5	18	5	13	18	177
Дундговь	-	65	86	16	61	-	50	14	292
Говь-Алтай	-	6	18	-	11	3	3	-	41
Говьсүмбэр	-	25	37	5	12	2	10	14	105
Хэнтий	4	19	106	15	31	-	3	55	233
Хөвсгөл	-	59	64	17	43	-	31	29	243
Орхон	-	64	72	7	46	-	42	40	271
Сэлэнгэ	3	165	240	43	122	-	130	75	778
Сүхбаатар	-	11	56	-	2	-	-	15	84
Төв	4	505	700	150	377	13	608	262	2,619
Өмнөговь	2	31	48	1	42	1	83	23	231
Өвөрхангай	-	132	181	42	99	5	176	93	728
Завхан	-	10	20	21	10	-	3	10	74
?	-	5	6	-	2	-	-	14	27
НИЙТ	125	2,390	3,880	738	5,798	3,717	3,869	1,431	21,948

УЛААНБААТАРААС ГАРСАН ХӨДӨЛГӨӨН



ХҮН АМ ЗҮЙ



Улаанбаатараас гарсан дүүрэг	Баянзүрх	Багануур	Баянгол	Чингэлтэй	Хан-Уул	Налайх	Сонгинохайрхан	Сүхбаатар	НИЙТ
Очиж буй аймаг									
Арханагай	25	-	24	18	8	5	41	17	138
Баянхонгор	13	-	15	4	12	-	11	1	56
Баян-Өлгий	-	-	-	-	-	-	1	-	1
Булган	10	-	1	17	27	-	10	2	67
Дархан-Уул	21	-	19	22	25	4	67	17	175
Дорнод	11	-	6	3	-	-	4	13	37
Дорноговь	87	1	55	9	27	-	38	18	235
Дундговь	26	-	21	1	8	-	9	-	65
Говь-Алтай	6	-	1	3	-	-	7	-	17
Говьсүмбэр	29	-	18	7	9	-	4	-	67
Хэнтий	32	-	-	-	1	-	8	2	43
Ховд	27	-	5	-	-	17	15	-	64
Хөвсгөл	16	-	4	1	3	-	62	4	90
Орхон	33	-	25	6	9	-	29	14	116
Сэлэнгэ	90	3	41	15	41	1	108	15	314
Сүхбаатар	30	-	6	-	-	-	5	-	41
Төв	251	1	127	59	217	18	233	131	1,037
Өмнөговь	89	3	107	45	114	10	111	58	537
Увс	14	-	-	-	5	-	10	4	33
Өвөрхангай	21	-	50	17	10	-	14	3	115
Завхан	13	-	1	-	-	-	1	1	16
?	1	-	-	-	1	1	2	-	5
НИЙТ	845	8	526	227	517	56	790	300	3,269