

L'OIM, à travers l'outil de **Suivi des flux de populations** (*Flow Monitoring*) de la Matrice de suivi des déplacements DTM (Displacement Tracking Matrix), récolte des données à des points d'entrée, de sortie et de transit clés, afin de mieux comprendre les mouvements de populations à travers l'**Afrique de l'Ouest et du Centre**.

Le suivi des **flux de population** est une activité qui permet de quantifier et de qualifier les flux et tendances de mobilités, les profils des migrants, et les expériences et routes migratoires. Depuis **2017**, plusieurs points de suivi des flux de populations (FMP) ont été progressivement installés dans d'importantes localités du **Sénégal** pour faire le suivi des flux migratoires dans le pays.

Après un arrêt des activités entre avril 2021 et mai 2022 marqué par la fermeture des points existants, la collecte de données a repris avec l'ouverture d'un nouveau site à Rosso (Sénégal), permettant de faire le suivi des dynamiques migratoires depuis le nord du Sénégal, zone de passage de la route méditerranéenne occidentale, et des mouvements entre le Sénégal et la Mauritanie.

➔	<b>75%</b>	Flux entrants au Sénégal
➔	<b>21%</b>	Flux sortants au Sénégal
👤	<b>4575</b>	Personnes observées
📅	<b>163</b>	Individus observés en moyenne / jour
📈	<b>-21%</b>	Par rapport au mois de juillet 2022
👁️		<ul style="list-style-type: none"> <li>Des mouvements saisonniers vers le Sénégal liés à l'hivernage et les activités agricoles.</li> <li>Des événements religieux organisés au Sénégal,</li> <li>Beaucoup d'habitants de la CEDEAO retournés de force depuis le site de Rosso</li> </ul>
📍	<b>1</b>	FMP actif à Rosso du Sénégal

### PRINCIPALES TENDANCES MIGRATOIRES

Durant le mois d'août 2022, au total **4 575** migrants ont été observés au niveau du point de suivi des flux transfrontalier de Rosso Sénégal (**3 431** individus entrant au Sénégal par les FMP, **960** individus sortant du Sénégal par le FMP de Rosso et **184** individus effectuant des mouvement interne passant par le FMP de Rosso). La moyenne journalière des flux est de **163** soit une baisse de **21** pour cent par rapport au mois de juillet 2022. Cette baisse s'explique d'une part par un retour à la normal après les importants flux du mois de juillet liés au fête religieuses et le début des vacances scolaire

Les flux entrants qui représentent **75** pour cent des flux observés sont nettement plus importants que les flux sortant (**21** pour cent). Les flux interne représentent **quatre** pour cent des voyageurs enregistrés, Cette situation s'explique d'une part par la position stratégique de Rosso le long de la route méditerranéenne occidentale, comme point de départ ou de transit vers la Mauritanie, le Maroc et, pour un faible nombre de migrants, l'Europe; et d'autre part par les importants mouvements saisonniers vers le Sénégal pour effectuer des activités agricoles ou participer à des événements religieux.

### PROVENANCE ET DESTINATION DES FLUX

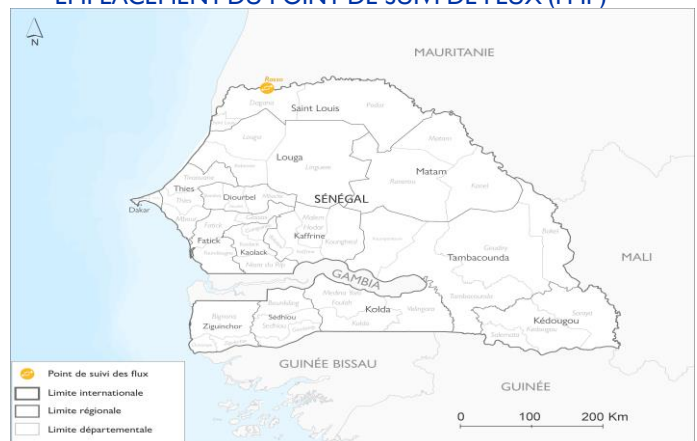
Provenance des flux			Destination des flux		
PAYS	%	VARIATION	PAYS	%	VARIATION
MRT	75%	11pp	SEN	79%	-1 pp
SEN	25%	-10pp	MRT	21%	1pp

### PROFILS DES VOYAGEURS

	Adultes	Mineurs
Femmes	43 %	3 %
Hommes	52 %	2 %

Il ressort que **52 pour cent** des passants étaient des hommes adultes, **43 pour cent** étaient des femmes adultes et **5 pour cent** étaient des enfants avec **3 pour cent** de filles.

### EMPLACEMENT DU POINT DE SUIVI DE FLUX (FMP)

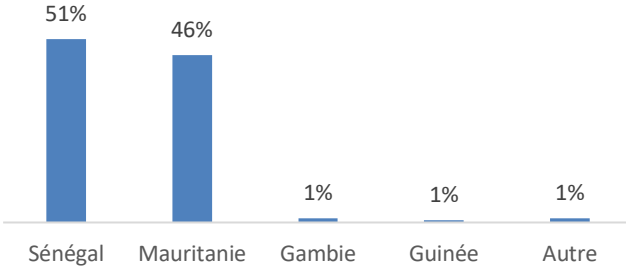


Cette carte n'est fournie qu'à titre d'illustration. Les représentations ainsi que l'utilisation des frontières et des noms géographiques sur cette carte peuvent comporter des erreurs et n'impliquent ni jugement sur le statut légal d'un territoire, ni reconnaissance ou acceptation officielles de ces frontières de la part de l'OIM.

### ORGANISATION INTERNATIONALE POUR LES MIGRATIONS (OIM)

Contact : Bureau OIM Sénégal: codakar@iom.int ou Bureau OIM Régional Dakar – Unité Données et Recherches: rodakar-dataresearch@iom.int  
 Pour toute information extraite de ce document, qu'elle soit citée, paraphrasée, ou utilisée de quelque manière que ce soit, la source doit être mentionnée comme suit: <<Source: Organisation Internationale pour les Migrations [Mois, Année], Matrice de Suivi des Déplacements (DTM)>>

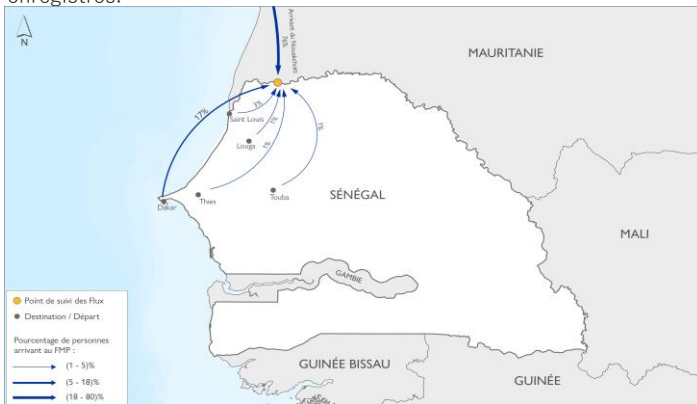
**PRINCIPALES NATIONALITES DES MIGRANTS**



Durant le mois de d'août 2022, les ressortissants sénégalais et les mauritaniens, représentent 97 pour cent des migrants identifiés au point de suivi des flux de Rosso au Sénégal.

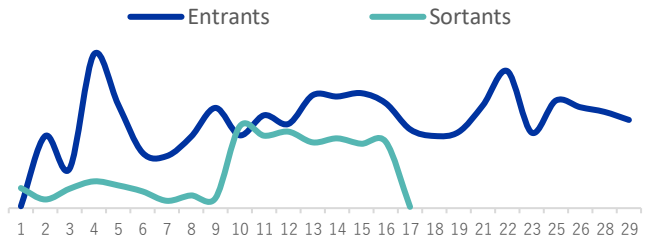
Les flux entrants 75 pour cent, sont constitués pour l'essentiel de sénégalais 35 pour cent, de mauritaniens 37 pour cent, de gambiens un pour cent et de guinéens un pour cent tandis que les flux internes et partant sont constitué uniquement de sénégalais et de mauritaniens,

Depuis le début de la collecte de données sur le site de Rosso en mai 2022, des flux de migrants d'origine sénégalaise et mauritanienne dominent largement les mouvements observés. L'analyse des types de mouvement montre que les migrations locales de courte durée et les migrations économiques domine largement avec respectivement 57 et 42 pour cent des flux enregistrés.



*Cette carte n'est fournie qu'à titre d'illustration. Les représentations ainsi que l'utilisation des frontières et des noms géographiques sur cette carte peuvent comporter des erreurs et n'impliquent ni jugement sur le statut légal d'un territoire, ni reconnaissance ou acceptation officielles de ces frontières de la part de l'OIM.*

**ÉVOLUTION MENSUELLE DES FLUX D'INDIVIDUS OBSERVÉS**

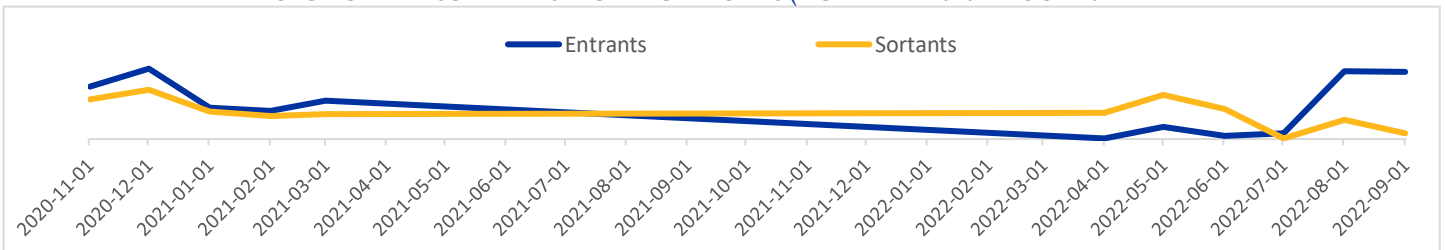


Durant le mois d'août 2022, les flux journaliers d'entrée et de sortie au niveau du FMP de Rosso Sénégal sont marqués par une irrégularité avec certaines période marquée par de forte entrées et d'autres marquée par d'importantes sorties.

Ainsi on note une tendance à hausse pour les flux entrant en début et à la fin du mois (1<sup>er</sup> au 05 et du 21 au 25, baisse des entrées entre 06 et le 19 août. Les flux sortants sont faibles au début du mois entre le 1<sup>er</sup> et le 8 mais augmentent significativement à partir du 09 et restent stable jusqu'au 16 pour ensuite décroître à partir du 17.

Les pics observés au niveau des entrées correspondent à des mouvements d'agriculteurs vers le Sénégal pendant la saison des pluies, mais aussi d'éleveurs à la recherche de pâturage en plus des mouvements liés à d'autres activités économique (commerce) et de flux liés à la préparation d'évènement religieux

**ÉVOLUTION MENSUELLE DES FLUX MIGRATOIRES (NOVEMBRE 2020 – AOUT 2022)**



L'analyse de l'évolution des flux entre novembre 2020 et aout 2022 montre une évolution presque synchrone entre novembre 2020 et octobre 2021, à partir de novembre 2021 les flux sortants sont restés plus importants que les flux entrants. Cette tendance se renverse à partir de juillet 2022. Les mesures de restriction des déplacements liées à la COVID-19 adoptées en mars 2020 ont été progressivement allégées vers la fin de l'année à partir du mois de septembre 2020. Le relâchement de ces mesures est marquée par une reprise des mouvements en novembre 2020 avec un pic d'entrée et de sortie en décembre 2020. Les nouvelles vagues de Covid-19 on entrainé une baisse des flux entre janvier et février 2021. A partir de février le retour des migrant coincés au Sénégal explique la nouvelle hausse observée au niveau des flux sortant cette tendance reste constante avec un maximum observé en mai 2022