



د تحركاتو بنسټيزه ارزونه

پکتیکا
د پایلې لنډیز
اوم پړاو . اکتوبر - ډسمبر ۲۰۱۸

اوس هم په پکتیکا ولایت کې پناه ځای له یو اړینو اړتیاوو څخه دی چې هلته ۶۱۱ راستنېدونکي او داخلي بېځایه شوي کسان په ځیمو او یا آزاده فضا کې ژوند کوي. © IOM ۲۰۱۸

لنډه کتنه

د بېځایه کېدونکو د تعقیب سیستم (DTM)

د بېځایه کېدونکو د تعقیب سیستم داسې یو سیستم دی چې د خلکو د بېځایه کېدنې او تحرک له بهیر څخه تعقیب او څارنه کوي. دا سیستم په سیستماتیک ډول د معلوماتو راټولولو، پراسس کولو او خپرولو لپاره جوړ شوی ترڅو وکولای شي د تحركاتو او په سیمه او یا لاره کې د بېځایه شویو خلکو هغه اړتیاوو په هکله چې د بدلون په حال کې دي ښه پوهاوی منځ ته راولي. د DTM په اړه د لا زیاتو معلوماتو لپاره www.displacement.iom.int/afghanistan څخه کتنه وکړئ.

په افغانستان کې، د DTM د تحرک د ارزونې بنسټیزه وسیله کاروي ترڅو د تحركاتو څخه څارنه، د جبري بېځایه شویو کسانو د نفوس کچه او موقعیت تشخیص، د بېځایه کېدو علت، اصلی سیمې، د بېځایه کېدو مهال، لومړني ډیموگرافیکي معلومات، زیانمنیتیاوې او د اړتیاوو د لومړیتوبونو څخه څارنه وکړي. معلومات د کلیو په کچه د ډله ایزو بحثونو، مخامخ کتنو او کلیدي معلوماتو ورکونکو سره د مرکې له لارې راټولېږي.

DTM پروگرام، د کډوالۍ نړیوال سازمان او ملګري سازمانونو ته د پیاوړتیا ورکوي چې سرچینې په اعظمي توګه لورې کړي او لومړیتوبونه وټاکي ترڅو د شواهدو پر بنسټ هدفمند، دوامداره او د حرکت پر وړاندې د پایدارو او حساسو بشردوستانه مرستو پروګرامونه وړاندې کړي او د ټولنې د بیا یوځای کېدنې، ثبات او پراختیا څخه ډاډ ترلاسه شي.

۵ د موخې وړ جمعیتونه

DTM د تحركاتو بنسټیزې ارزونې له لارې د لاندې ۵ اساسي جمعیتونو کټګورېو موقعیت، نفوس او څو سکټوریزې اړتیاوې څاري:

- ۱۹ ولسوالۍ وارزول شوې 
- ۲۶۶ کلي وارزول شول 
- ۱،۴۲۳ کلیدي معلومات ورکونکو سره مرکه ترسره شوه 
- ۴۳،۸۲۹ بهرنیو هېوادونو څخه راستنېدونکي [۲۰۱۸-۲۰۱۲] 
- ۴۰،۰۵۸ داخلي بېځایه شوي کسان په کوربه ټولنو کې ژوند کوي [۲۰۱۸-۲۰۱۲] 
- ۱۷،۲۸۹ پخواني داخلي بېځایه شوي کسان اوس خپلو سیمو ته بېرته ستانه شوي [۲۰۱۸-۲۰۱۲] 
- ۳۵،۱۱۸ کسان د هېواد څخه بهر ته کډوال شوي [۲۰۱۸-۲۰۱۲] 
- ۷۱۰ کسان اروپایي هېوادونو ته کډوال شوي (د ټولټال کډوالو له ډلې ۲٪) 
- ۶۱۱ راستنېدونکي او داخلي بېځایه شوي په ځیمو او یا آزاده فضا کې ژوند کوي 
- ۴ څخه ۱ د ټولو رارسېدلیو داخلي بېځایه شویو کسانو له ډلې ۲۵٪ کسان په ارګون ولسوالۍ کې مېشت دي 
- ۳ څخه ۱ کس په ترو (تروې) ولسوالۍ کې یا داخلي بېځایه شوی دی او یا هم راستنېدونکی 
- ۵ څخه ۱ کس په متا خان، سر روضه، شرن او ورمي ولسوالیو کې یا داخلي بېځایه شوي دي او یا هم راستنېدونکي 
- ۵ څخه ۱ کورنۍ (۱۹٪) په ارګون ولسوالۍ کې ښوونځیو ته هېڅ لاسرسی نلري 
- ۶،۳۰۷ کسان په ارګون ولسوالۍ کې روغتیايي خدمتونو ته هېڅ لاسرسی نلري 
- ۲،۹۷۱ کسان په ارګون ولسوالۍ کې بازارونو ته هېڅ لاسرسی نلري 

۱. بهرنیو هېوادونو څخه راستنېدونکي

هغه افغانان چې لږ تر لږه ۶ میاشتو لپاره د هیواد څخه بهر اوسېدلي وي او اوس راستانه شوي وي

۲. بهرنیو هېوادونو ته کډوال شوي کسان

هغه افغانان چې بهرنیو هېوادونو ته تللي او یا کده یې کړې وي

داخلي بېځایه شوي په لاندې درېو کټګورېو وېشل شوي دي:

۳. داخلي بېځایه شوي چې خپلې اصلي سیمې یې پرېښي

د ارزول شویو کلیو څخه هغه افغانان چې د داخلي بېځایه شویو په توګه یې خپلې سیمې پرېښي ترڅو د افغانستان دننه په یوې بلې سیمې کې ژوند وکړي

۴. رارسېدلي داخلي بېځایه شوي کسان

د نورو سیمو څخه داخلي بېځایه شوي کسان چې اوسمهال په یوه ارزول شوي کلي کې ژوند کوي

۵. راستانه شوي داخلي بېځایه شوي کسان

هغه افغانان چې د ارزول شویو کلیو څخه پخوا د داخلي بېځایه شویو په توګه تللي ول او اوسمهال خپلو کورونو ته بېرته ستانه شوي دي

۵ د موخې وړ جمعیتونو لپاره د نفوس د کچې معلومات د هغوی د بېځایه کېدنې پر مهال د دې زماني جوړښت پر بنسټ راټولېږي: ۲۰۱۸ . ۲۰۱۷ . ۲۰۱۶ . ۲۰۱۵-۲۰۱۲



ولسوالۍ	* مجموعي نفوس	ټولټال راغلي کسان (راستښودنکي + رارسېدلي داخلي بېخايه شوي)	د نفوس سلنه	له بهرنيو هېوادونو څخه راستښودنکي	د نفوس سلنه	داخلي بېخايه شوي چې خپلې اصلي سيمي يې پرېښي	د نفوس سلنه	رارسېدلي داخلي بېخايه شوي کسان	د نفوس سلنه	راستانه شوي داخلي بېخايه شوي کسان	د نفوس سلنه	بهرنيو هېوادونو ته کډوال شوي کسان	د نفوس سلنه
شرن	۳۷,۵۲۵	۱۱,۰۸۱	۲۳٪	۵,۶۱۴	۱۲٪	۲,۷۲۱	۷٪	۵,۴۶۷	۱۱٪	۱,۲۶۰	۳٪	۵,۲۷۵	۱۴٪
متا خان	۲۶,۲۵۹	۶,۴۸۱	۲۰٪	۵,۵۱۶	۱۷٪	۱,۶۶۷	۶٪	۹۶۵	۳٪	۹۴۴	۳٪	۴,۹۹۲	۱۹٪
يوسف خېل	۲۸,۱۹۵	۵,۱۱۲	۱۵٪	۲,۹۹۲	۹٪	۲,۹۳۳	۱۰٪	۲,۱۲۰	۶٪	۱,۸۱۷	۶٪	۳,۵۷۵	۱۳٪
سرروضه	۳۵,۷۸۵	۷,۳۳۳	۲۰٪	۴,۸۷۱	۱۳٪	۲,۲۰۵	۶٪	۲,۳۶۲	۶٪	۵۷۶	۲٪	۶,۹۵۹	۱۹٪
زرغون شهر	۴۰,۶۰۷	۶,۳۱۷	۱۵٪	۴,۰۲۹	۹٪	۲,۰۲۲	۵٪	۲,۱۸۸	۵٪	۲,۶۹۷	۶٪	۳,۳۳۳	۸٪
يحيى خېل	۲۸,۷۵۳	۳,۱۵۶	۱۰٪	۲,۲۲۴	۷٪	۱,۰۰۱	۳٪	۹۳۲	۳٪	۸۳۷	۳٪	۱,۱۸۷	۴٪
اومنه	۲۲,۹۹۶	۸۶۰	۴٪	۳۲۶	۱٪	۵۱۷	۲٪	۵۳۴	۲٪	۴۹۴	۲٪	۴۹۷	۲٪
گومل	۴۶,۱۶۵	۱,۲۸۹	۳٪	۹۲۲	۲٪	۲,۲۷۳	۵٪	۳۶۷	۱٪	۱,۱۴۹	۲٪	۴۹۰	۱٪
سروي	۶۲,۴۹۵	۱,۳۷۹	۲٪	۳۴۳	۱٪	۲۷۳	۰٪	۱,۰۳۶	۲٪	۸۴	۰٪	۱۲۳	۰٪
ارگون	۸۷,۴۵۴	۱۶,۰۱۷	۱۵٪	۵,۸۹۳	۶٪	۴,۱۱۶	۵٪	۱۰,۱۳۴	۱۰٪	۴۳۸	۱٪	۸۵۹	۱٪
نيکه	۱۶,۴۵۸	۱,۰۳۱	۶٪	۶۱۹	۴٪	۱,۳۹۴	۸٪	۴۱۲	۲٪	۹۵۵	۶٪	۴۶۳	۳٪
جاني خېل	۳۵,۶۱۱	۵,۷۱۲	۱۶٪	۳,۲۲۴	۹٪	۲,۲۰۲	۶٪	۲,۳۸۸	۶٪	۲,۱۱۵	۶٪	۲,۲۹۷	۶٪
وازه خواه	۴۵,۰۵۱	۲,۳۱۱	۵٪	۱,۳۳۱	۳٪	۱,۱۷۵	۳٪	۱,۰۸۰	۲٪	۱,۰۳۷	۲٪	۱,۰۰۸	۲٪
ورمبي	۲۱,۰۳۲	۴,۴۴۴	۲۱٪	۱,۳۳۱	۶٪	۳,۱۹۹	۱۵٪	۳,۱۲۵	۱۴٪	۳۷۴	۲٪	۹۹۹	۵٪
برمل	۷۴,۳۷۴	۳,۰۴۳	۴٪	۳۸۱	۰٪	۱۱۹	۰٪	۲,۶۶۲	۳٪	-	۰٪	۱۷۵	۰٪
گيان	۴۴,۹۹۲	۱,۲۰۰	۳٪	۷۵۶	۲٪	۱,۸۴۸	۴٪	۴۴۴	۱٪	۱,۲۶۳	۳٪	۴۹۷	۱٪
زيروک	۳۸,۰۶۶	۵۴۶	۱٪	۴۳۴	۱٪	۳۳۶	۱٪	۱۱۲	۰٪	-	۰٪	-	۰٪
ديله	۴۶,۲۱۱	۲,۱۸۱	۵٪	۱,۵۱۳	۳٪	۷۱۴	۲٪	۶۶۸	۱٪	۷۵۳	۲٪	۱,۰۳۶	۲٪
تروو	۱۰,۸۸۱	۴,۵۲۲	۴۰٪	۱,۵۲۰	۱۰٪	۱,۶۷۸	۱۴٪	۳,۰۷۲	۲۰٪	۵۰۶	۵٪	۱,۳۵۳	۱۲٪
مجموعه	۷۴۸,۹۱۰	۸۳,۸۸۷	۱۱٪	۴۳,۸۲۹	۵٪	۳۳,۱۹۳	۴٪	۴۰,۰۵۸	۵٪	۱۷,۲۸۹	۲٪	۳۵,۱۱۸	۵٪

** د نفوسو معلوماتي سرچينه: د ۱۳۹۷ (۲۰۱۸ - ۲۰۱۹) کال په اړه د احصائي او معلوماتو ملي ادارې (NSIA) اټکل
سيمبولوژي: د موخې وړ جمعيت ≤ ۲۰۰,۰۰۰ د نفوس سلنه ≤ ۲۵%



تگلار

کلیدي معلومات ورکونکي

د DTM ساحوي کارکونکي د کليو په کچه معلومات له کلیدي معلومات ورکونکو څخه د ډله ايزو بحثونو له لارې راټولوي. ساحوي کارکونکي د ټولني د ارزونې پر مهال د ژوندانه شرايط او د څو سکټوريزو خدمتونو شتون هم ارزوي. په لږو مواردو کې داسې کېږي چې د امنيتي اندېښنو او يا د دولت د مخالفينو ډلو د بریدونو له امله، د DTM سيمه ايز کارکونکي نشي کولای سيمې ته ولاړ شي نو هغوي غونډې او ډله ايز بحثونه د کليو څخه بهر يا په خونديو سيمو کې ترسره کوي او يا هم ارزونې د موبایل له لارې مخکې وړي.

DTM پروگرام په فعاله توگه وکولای شو د ښځينه کارکونکو له گمارلو سره په ډله ايزو بحثونو کې د جنډر د شموليت د لاس ته راوړلو لپاره لوی گام واخلي، که څه هم دا يو ننگونکی کار وه. سره له دې اوس هم پرمختگ ته اړتيا شته. که څه هم په پکتیکا ولايت کې DTM ټيم ونشو کولای ښځينه کلیدي معلومات ورکونکو ته لاسرسی ولري.



د بېخايه کېدونکو د تعقيب سیستم د تحركاتو بنسټيزې ارزونې اصلي موخه په افغانستان کې د تحركاتو او بېخايه کېدنې تعقيب ده ترڅو وکولای شي د بېخايه کېدونکو، راستنېدونکو، کډوالو، پناه غوښتونکو، مرزي قبيله وي ډلو، کوچيانو او نړيوالو کارگرانو د نفوس، موقعيت او جغرافياوي تقسیماتو په هکله اټکلونه وکړي. سر بېرته پر دې DTM د تحركاتو په اړه نور معلومات هم راټولوي چې په دې معلوماتو کې د بېخايه کېدنې او راستنېدو لاملونه، اصلي او د موخې سيمې، د بېخايه کېدنې او راستنېدو مهال، بياخلي بېخايه کېدنه، د جمعیتونو شمېر، د زیانمنتيا کچه او اوليه اړتياوې شاملېږي.

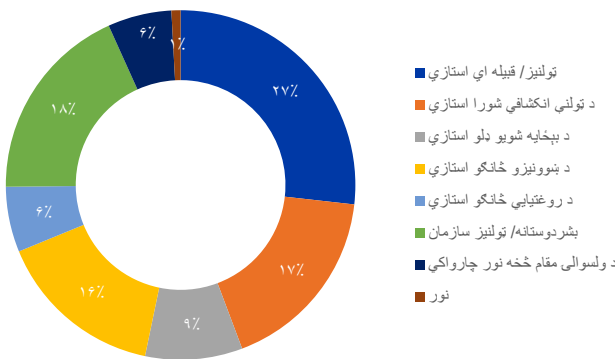
DTM په عمده ډول د يوې سيمې د ارزونې لپاره د هماغې سيمې وگړي د سيمه ايزو کارکونکو په توگه په کار گماري. دا کارکونکي له کلیدي معلومات ورکونکو سره د ډله ايزو بحثونو له لارې د کليو په کچه کميتي معلومات راټولوي. سيمه ايز کارکونکي د مستقیمو کتنو له لارې هم د ژوند شرايط، لومړني خدمات، امنيت او ټولنيز-اقتصادي حالت په اړه کيفي معلومات راټولوي.

د امنيتي خطرونو له امله سيمه ايز کارکونکي نشي کولای سيمې ته سمارټ ټليفونونه يا ټابلېټونه انتقال کړي له همدې امله دوی هره ورځ د يوې کاغذي فورمې په وسيله معلومات راټولوي. په دې فورمه کې د تېر پړاو راټول شوي معلومات هم شتون لري ترڅو د موجود معلوماتو له شتون څخه تايد وشي او د ارزونې پروسه په گړنديتوب سره پر مخ ولاړه شي. بشپړې شوې فورمې هره اونۍ د DTM ولايتي دفتر ته سپارل کېږي ترڅو د ټيم مشر او د معلوماتو راجسټر کوونکي له لوري ترې کتنه او تصويب وشي. کله چې دا فورمې تاييد شوي نو د موبايونو په مرسته په الکترونکي توگه د کوبو فورمونو له کارولو سره په مستقیم ډول د DTM مرکزي SQL کې چې په کابل کې ده ځای پرځای کېږي. وروسته بيا دا ډېټا يا معلومات هم په اتومات او هم په انفرادي توگه هره ورځ تصفيه او تاييد کېږي. دا دقيقه بياکتنه ډاډ ترلاسه کوي چې د DTM ډېټا ترټولو لوړ کيفيت، دقت او صداقت ولري.

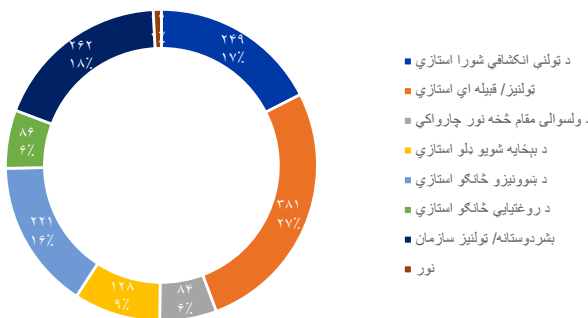
کله چې DTM د لومړي ځل لپاره په يو ولايت کې ارزونه ترسره کوي نو ساحوي کارکونکي معلومات يا ډېټا په دوه پړاونو کې چې دوه دوه برخې لري راټولوي:

- د ولسوالۍ په کچه ارزونه (B1): د دې ارزونې موخه د هغو کليو پېژندنه ده چې ترټولو زيات افغان وگړي ورته تللي او يا ترې وتلي وي او د موخې وړ جمعیتونو شمېر په هکله اټکل کوي.
 - د کليو په کچه ارزونه (B2): دا ارزونه د B1 ارزونې د پايلو پر بنسټ د راغليو او وتليو افغان وگړو په اړه د موخې وړ جمعیتونو لپاره په هغو کليو کې معلومات راټولوي چې د B1 په ارزونه کې پېژندل شوي ول. د کلیدي معلومات ورکونکو د راجع کولو وروسته نوي کلي هم تشخيص او ارزول کېږي.
- ځکه چې DTM ټول ٣٤ ولايتونه ارزولي دي په راتلونکي کې به يوازې د کليو په کچه ارزونې ترسره شي. DTM په پام کې لري چې په کال کې به دوه ځلې د هېواد په کچه د تحركاتو بنسټيزې ارزونې ترسره کړي چې دا کار د بودجې د دوام پورې اړوند دی.

د ډول پر بنسټ کلیدي معلومات ورکونکي | پکتیکا

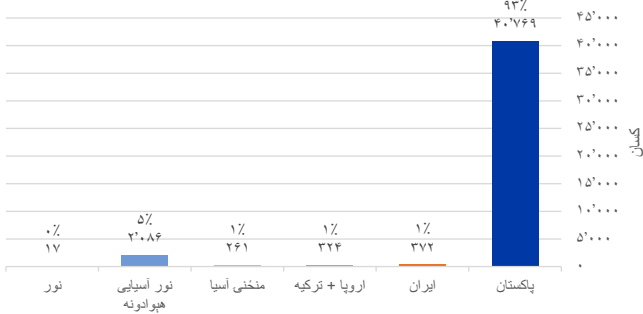


د ډول او جنسيت پر بنسټ کلیدي معلومات ورکونکي | پکتیکا



بهرنيو هېوادونو څخه راستنېدونکي

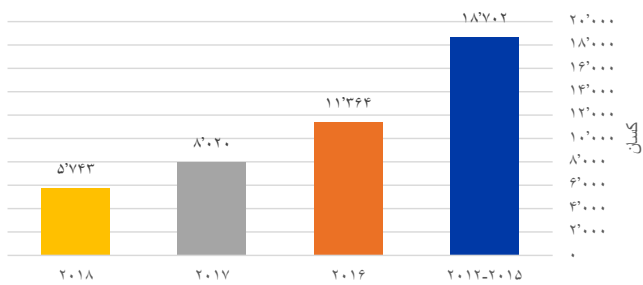
بهرنيو هېوادونو څخه راستنېدونکي | پکتیکا



راستنېدونکي هغه افغانان دي چې په بهرنيو هېوادونو کې لږترلږه د شپږو میاشتو تېرولو وروسته بېرته افغانستان ته ستانه شوي او په ارزول شویو سیمو کې ځای پر ځای شوي وي. راستنېدونکي دوه ډوله دي: اسناد لرونکي راستنېدونکي (هغه کډوال چې په کوربه هېوادونو کې راجسټر شوي وي او وروسته بیا UNHCR او اړوند حکومتي چارواکو ته یې د رضاکارانه راستنېدلو غوښتنه کړې وي) او اسناد نلرونکي راستنېدونکي (هغه افغانان چې په خپله خوښه راستانه شوي او یا شړل شوي دي، پرته له دې چې دا په پام کې وگرځول شي له UNHCR او اړوند حکومتي چارواکو سره ثبت ول او که نه).

بهرنيو هېوادونو څخه پکتیکا ولایت ته د راستنېدونکو شمېر د ۲۰۱۲-۲۰۱۵ دورې په پرتله په ۲۰۱۶ کال کې ۳۹٪ کموالی ښيي. په ۲۰۱۷ کال کې ۲۹٪ کموالی او په ۲۰۱۸ کال کې ۲۸٪ کموالی ښيي.

بهرنيو هېوادونو څخه راستنېدونکي | کلنی بهیر | پکتیکا



۴۰,۷۶۹

پاکستان څخه راستنېدونکي
(۹۳٪)

۴۳,۸۲۹

بهرنيو هېوادونو څخه راستنېدونکي

۳۱,۴۵۶

له ایران + پاکستان څخه اسناد نلرونکي راستنېدونکي (۷۶,۵٪)

۹,۶۸۵

له ایران + پاکستان څخه اسناد لرونکي راستنېدونکي (۲۳,۵٪)

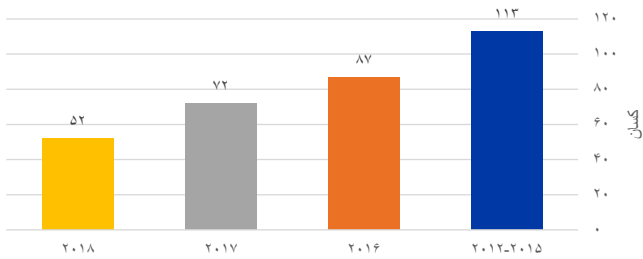
۳۷۲

ایران څخه راستنېدونکي (۱٪)

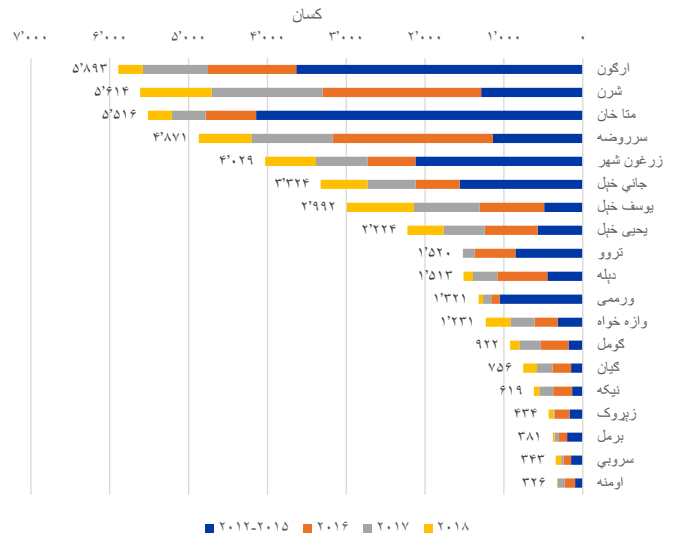
۲,۶۸۸

غیر کاونډيو هېوادونو څخه راستنېدونکي (۶٪)

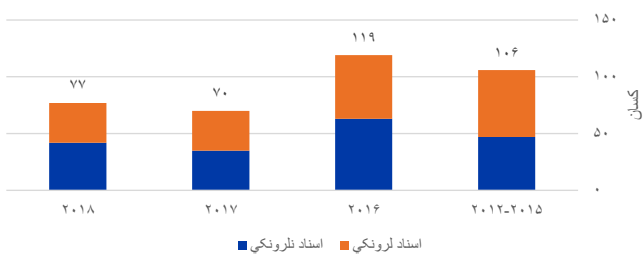
اروپا او ترکیه څخه راستنېدونکي | کلنی بهیر | پکتیکا



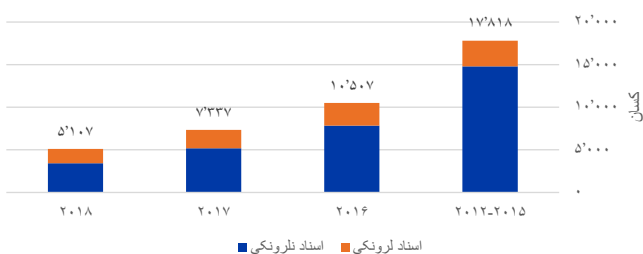
د ولسوالۍ پر بنسټ بهرنيو هېوادونو څخه راستنېدونکي | پکتیکا



ایران څخه راستنېدونکي | کلنی بهیر | پکتیکا

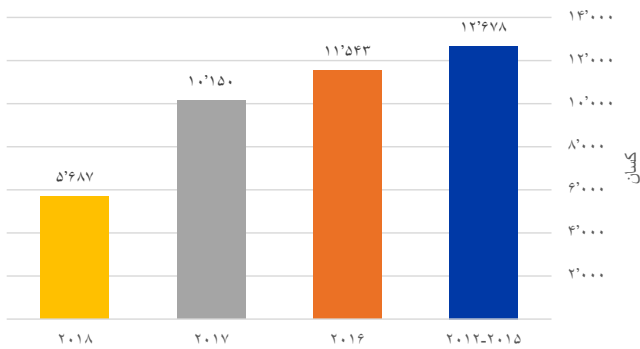


پاکستان څخه راستنېدونکي | کلنی بهیر | پکتیکا

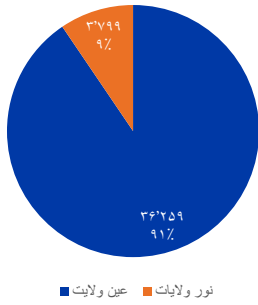


رارسېدلي داخلي بېخايه شوي کسان

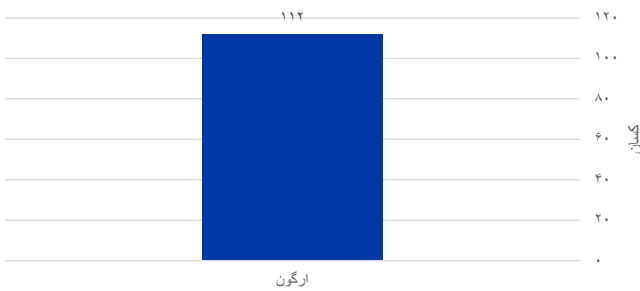
رارسېدلي داخلي بېخايه شوي کسان | کلي بېير | پکتیکا



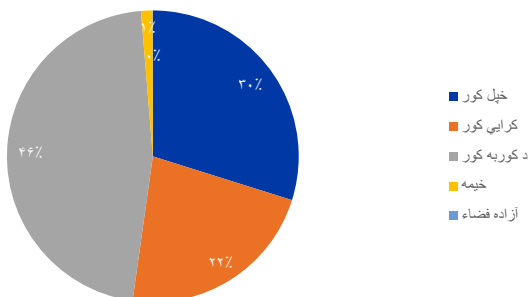
د اصلي ولايت پر بنسټ رارسېدلي داخلي بېخايه شوي کسان | پکتیکا



د ولسوالۍ پر بنسټ غير رسمي سيمو کې مېشت داخلي بېخايه شوي کسان | پکتیکا



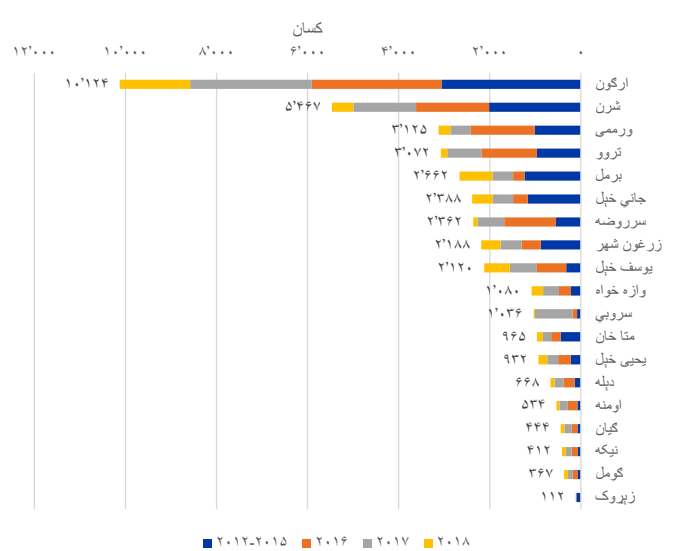
رارسېدلي داخلي بېخايه شوي کسان | پناه خاى | پکتیکا



دا کسان هغه افغانان دي چې د نا امنۍ يا وسله والو جگړو، تاوتریخوالی، د بشري حقونو سرغړونې، د خونديتوب اندېښنې او د طبیعي پېښو يا د انسان په لاس جوړې شويو پېښو څخه د خونديتوب په موخه خپلو سيمو څخه بېخايه شوي دي او ارزول شوې/ کوربه ټولنو ته تللي او هلته ژوند کوي.

- ۹۴٪** د کرکېچ له امله بېخايه شوي
- ۶٪** د طبیعي پېښو له امله بېخايه شوي
- ۹۱٪** په خپل اصلي ولايت کې بېخايه شوي
- ۴۰،۰۵۸** په کوربه ټولنو کې مېشت داخلي بېخايه شوي کسان
- ۱۰،۱۲۴** ارگون ولسوالۍ کې مېشت داخلي بېخايه شوي کسان - د ولايت په کچه تر ټولو لوړ شمېر
- ۱۱۲** داخلي بېخايه شوي په غير رسمي سيمو کې مېشت دي (۰،۳٪)

د ولسوالۍ پر بنسټ رارسېدلي داخلي بېخايه شوي کسان | پکتیکا

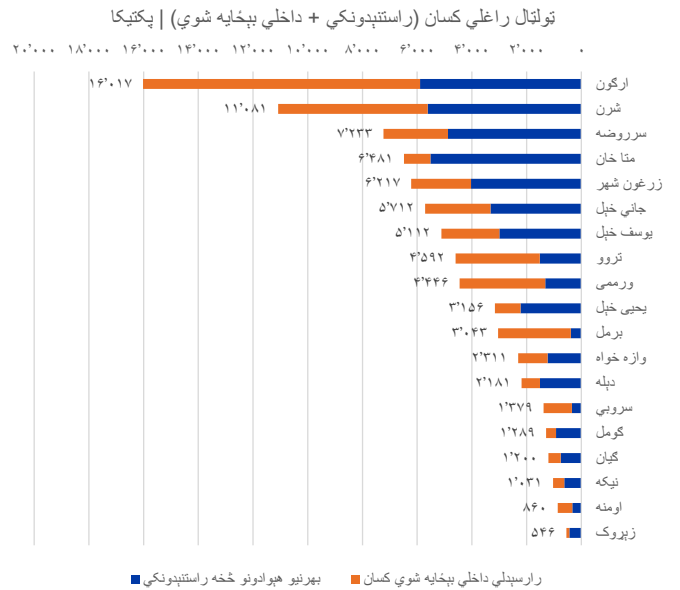


ټولټال راغلي کسان (راستېدونکي + رارسېدلي داخلي بېخايه شوي)

په عمومي توگه پکتیکا ولایت له ټولټال ۸۳،۸۸۷ راستېدونکو او داخلي بېخايه شويو څخه کوربه توب کوي چې ۵۲٪ (۴۳،۸۲۹ کسان) راستېدونکي او ۴۸٪ (۴۰،۰۵۸ کسان) داخلي بېخايه شوي دي. په لاندې جدول کې د پکتیکا ولایت ۲۰ کلي ښودل شوي چې ترټولو زیاتو بېخايه شويو او راستېدونکو راتگ څخه اغیزمن شوي. دا ۲۰ کلي (د پکتیکا ولایت ۲۶۶ ارزول شويو کلیو څخه ۸٪) د ټول ولایت ۳۳٪ راستېدونکو او داخلي بېخايه شويو څخه کوربه توب کوي. دا کلي د ټولنو بې ثباتۍ پر وړاندې چې د راستېدونکو او داخلي بېخايه شويو لور شمېر راتگ سره رامنځ ته شوي حساس او زیانمن دي او دا کار له پخوا نه محدودې شوې سرچینې او کاري فرصتونو لاندې محدود کوي. له دې ۲۰ زیاتنو کلیو څخه ۷ کلي یې په ارگون ولسوالۍ کې موقعیت لري او د دې جدول ۴۱٪ (۱۱،۴۱۱) راستېدونکو او داخلي بېخايه شويو څخه کوربه توب کوي.

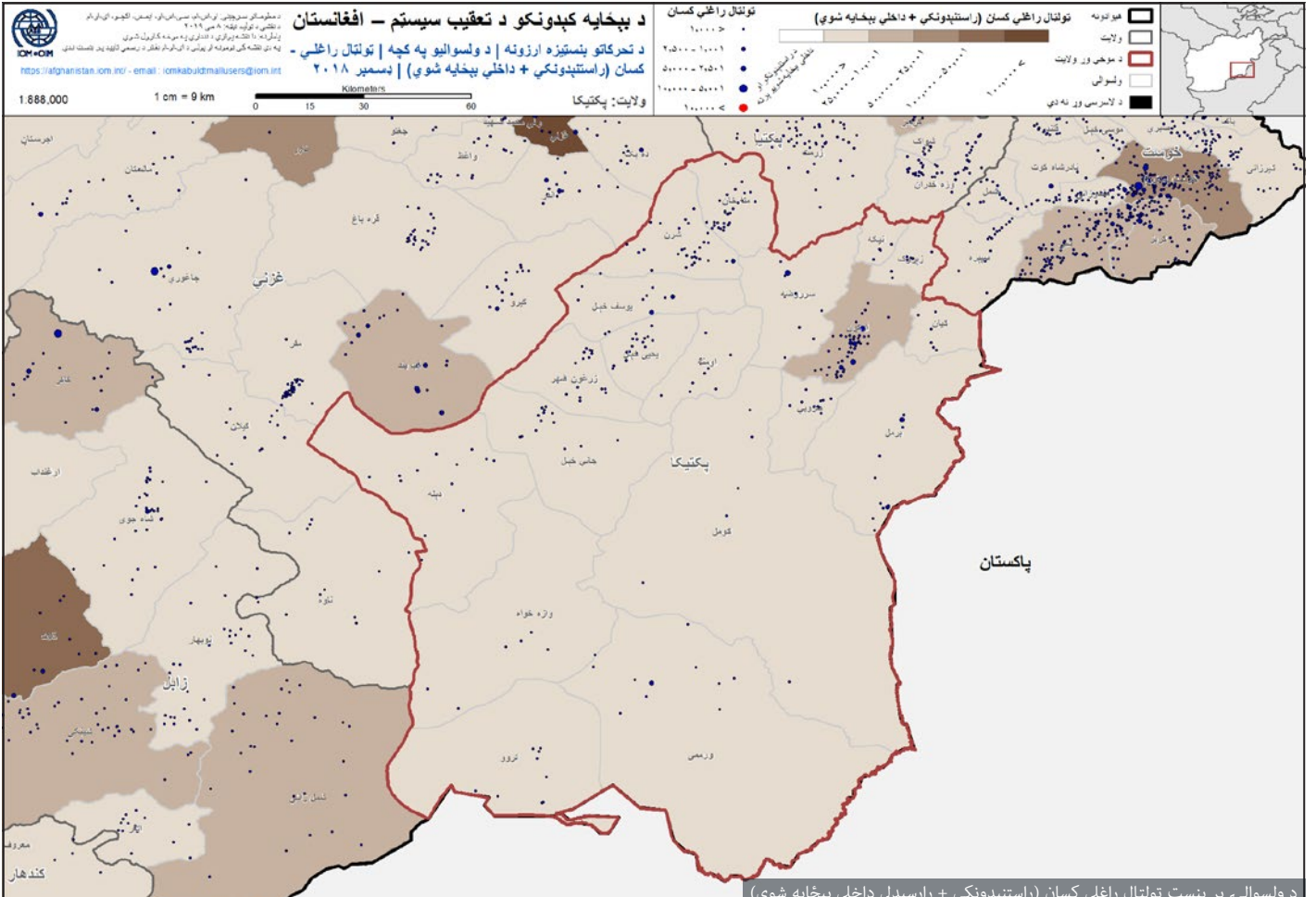
۲۰ لومړني کلي چې تر ټولو زیات راستېدونکي او داخلي بېخايه شوي لري

وگړي	ولسوالۍ	کلي	رده بندي کلي
۳،۵۰۱	سرروضه	سر حوزه (روضه)	۱
۲،۸۲۵	ارگون	سور خط	۲
۲،۷۷۲	ارگون	ملت کلان	۳
۲،۰۵۴	شرن	ياروال	۴
۱،۶۱۰	ارگون	تمک	۵
۱،۴۴۶	يوسف خيل	پارک	۶
۱،۲۶۰	ارگون	ارگون	۷
۱،۱۹۹	برمل	شکين	۸
۱،۱۶۲	برمل	برمل	۹
۱،۱۱۷	ارگون	شيخ ها	۱۰
۱،۰۲۲	ورممي	ور مامی	۱۱
۱،۰۲۱	يوسف خيل	برات خيل	۱۲
۹۸۷	ارگون	قریه نورالله	۱۳
۹۶۴	يحيی خيل	نور محمد کلی	۱۴
۹۵۴	تروو	تروو (ترووی)	۱۵
۸۴۰	ارگون	زواو	۱۶
۷۸۰	سرروضه	سلطایی (۱)	۱۷
۷۲۰	سرروضه	قاضي کلا	۱۸
۶۸۱	تروو	صدوزی کور	۱۹
۶۷۱	شرن	سره کلا	۲۰
۳۷،۵۸۶	مجموعه		

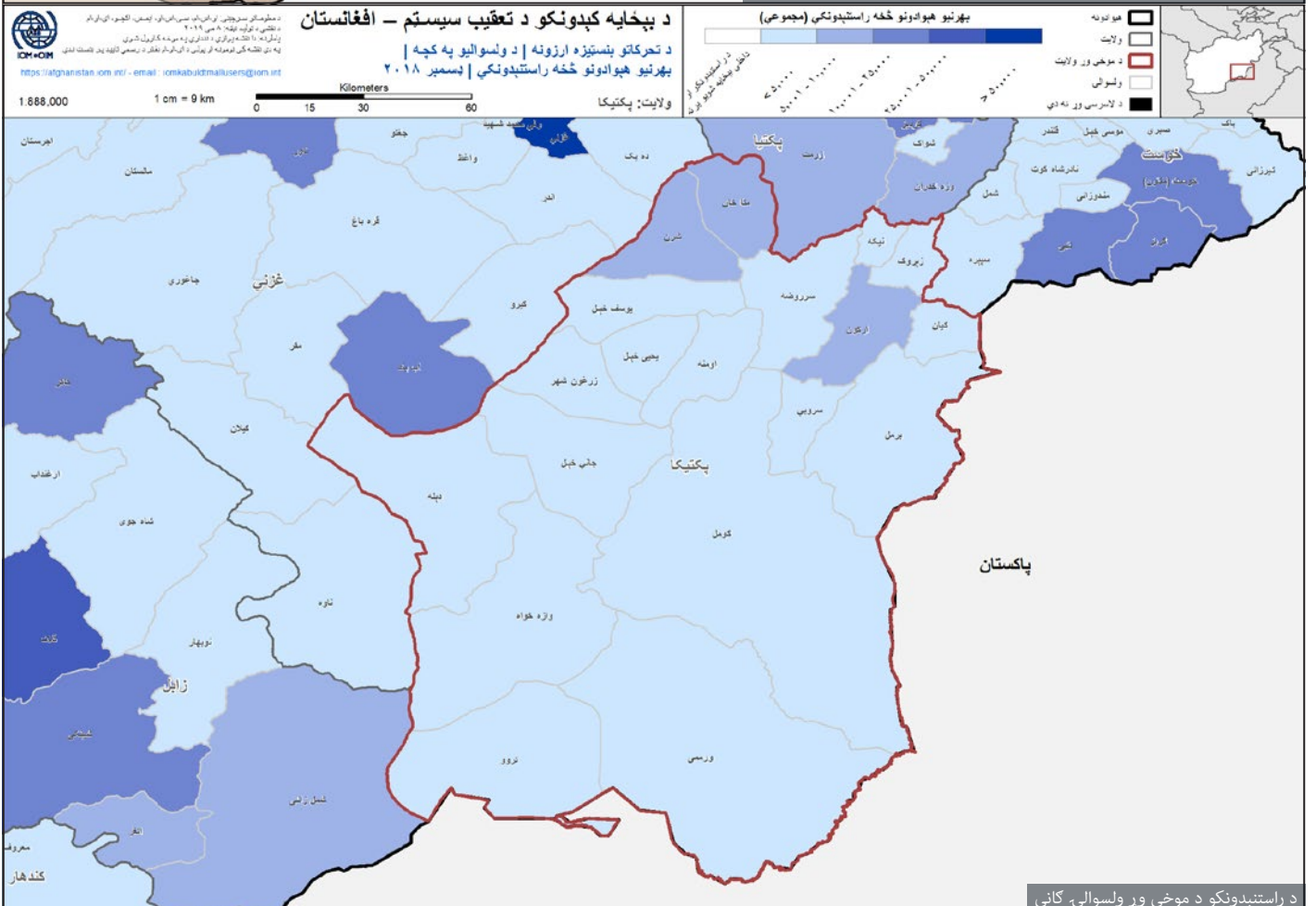


ټولټال راغلي کسان (راستېدونکي + داخلي بېخايه شوي) د ولسوالۍ پر بنسټ لنډيز

ولسوالۍ	راستېدونکي	راستېدلي داخلي بېخايه شوي	ټولټال راغلي کسان
ارگون	۵،۸۹۳	۱۰،۱۲۴	۱۶،۰۱۷
شرن	۵،۶۱۴	۵،۴۶۷	۱۱،۰۸۱
سرروضه	۴،۸۷۱	۲،۳۶۲	۷،۲۳۳
مټا خان	۵،۵۱۶	۹۶۵	۶،۴۸۱
زرغون شهر	۴،۰۲۹	۲،۱۸۸	۶،۲۱۷
جاني خيل	۳،۳۲۴	۲،۳۸۸	۵،۷۱۲
يوسف خيل	۲،۹۹۲	۲،۱۲۰	۵،۱۱۲
تروو	۱،۵۲۰	۳،۰۷۲	۴،۵۹۲
ورممي	۱،۳۲۱	۳،۱۲۵	۴،۴۴۶
يحيی خيل	۲،۲۲۴	۹۳۲	۳،۱۵۶
برمل	۳۸۱	۲،۶۶۲	۳،۰۴۳
وازه خواه	۱،۲۳۱	۱،۰۸۰	۲،۳۱۱
ديله	۱،۵۱۳	۶۶۸	۲،۱۸۱
سروبي	۳۴۳	۱،۰۳۶	۱،۳۷۹
گومل	۹۲۲	۳۶۷	۱،۲۸۹
گيان	۷۵۶	۴۴۴	۱،۲۰۰
نيکه	۶۱۹	۴۱۲	۱،۰۳۱
اومنه	۳۲۶	۵۳۴	۸۶۰
زيروک	۴۳۴	۱۱۲	۵۴۶
عمومي مجموعه	۴۳،۸۲۹	۴۰،۰۵۸	۸۳،۸۸۷



د ولسوالۍ پر بنسټ ټولټال راغلي کسان (راستېدونکي + رارسېدلي داخلي پځايه شوي)

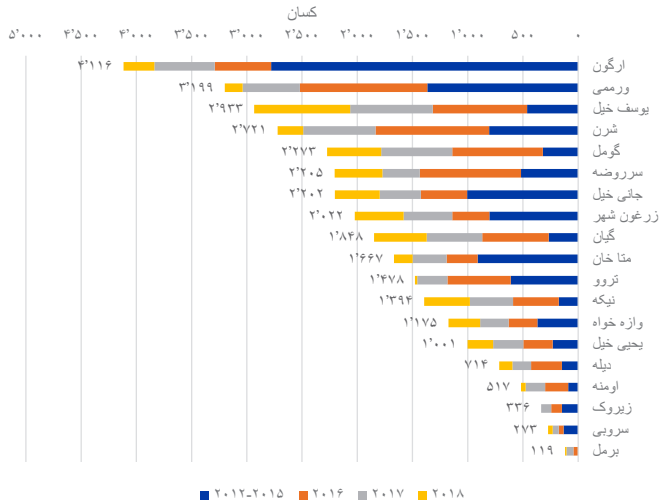


د راستېدونکو د موخې وړ ولسوالۍ کاني



داخلي بېخايه شوي چې خپلې اصلي سيمې يې پرېښي

د ولسوالۍ پر بنسټ داخلي بېخايه شوي کسان چې خپلې اصلي سيمې يې پرېښي | پکتیکا



دا هغه افغانان دي چې له يوې ارزول شوې سيمې څخه چې هلته يې پخوا ژوند کاوه د افغانستان دننه يوې بلې سيمې ته تللي دي تر څو د وسله والو جگړو، تاوتریخوالي، د بشري حقونو سرغړونې، د خونديتوب اندېښنې او طبيعي پېښو يا د انسان په لاس جوړو شويو پېښو څخه خوندي ووسي.

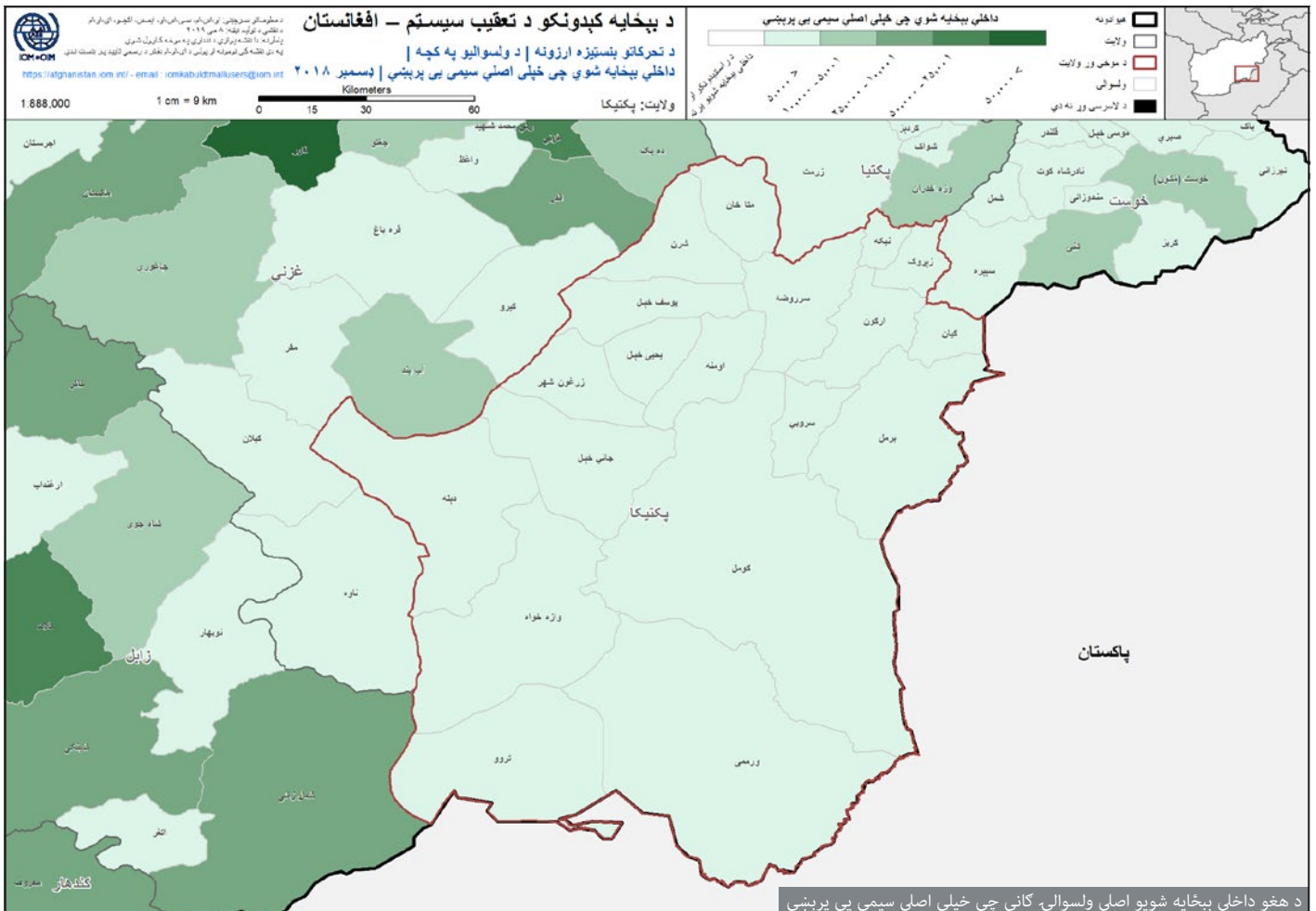
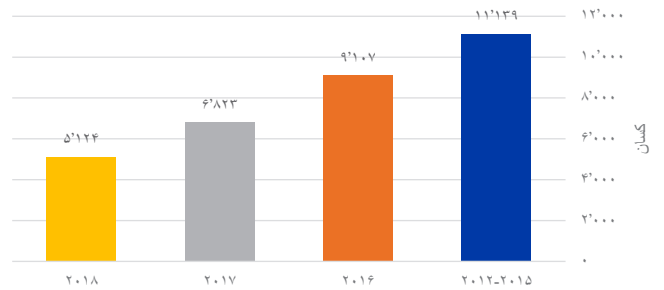
۸۰% په عين ولايت کې نورو سيمو ته تللي دي

۳۲،۱۹۳ داخلي بېخايه شوي چې خپلې اصلي سيمې يې پرېښي

۹۰% د کرکېچ له امله بېخايه شوي

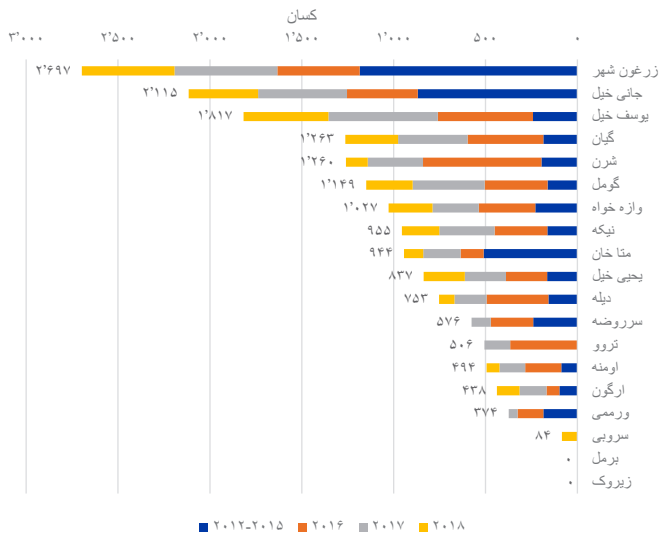
۱۰% د طبيعي پېښو له امله بېخايه شوي

داخلي بېخايه شوي کسان چې خپلې اصلي سيمې يې پرېښي | کلنی بهير | پکتیکا



راستانه شوي داخلي بېخايه شوي کسان

د ولسوالۍ پر بنسټ راستانه شوي داخلي بېخايه شوي کسان | پکتیکا



راستانه شوي داخلي بېخايه شوي هغه افغانان دي چې خپلو سيمو ته چې ارزول شوي سيمې دي او پخوا يې پرېښي وې بيرته ستانه شوي دي. دوی پخوا له دې سيمو څخه تللي ول ترڅو د وسله والو جگړو، تاوتريخوالي، د بشري حقونو سرغړونې، د خونديتوب اندېښنې او طبيعي پېښو يا د انسان په لاس جوړ شويو پېښو له اغېزو څخه خوندي ووسي.

۸۹%
وگړي د ولايت دننه نورو سيمو څخه راستانه شوي



۱۷,۲۸۹
راستانه شوي داخلي بېخايه شوي



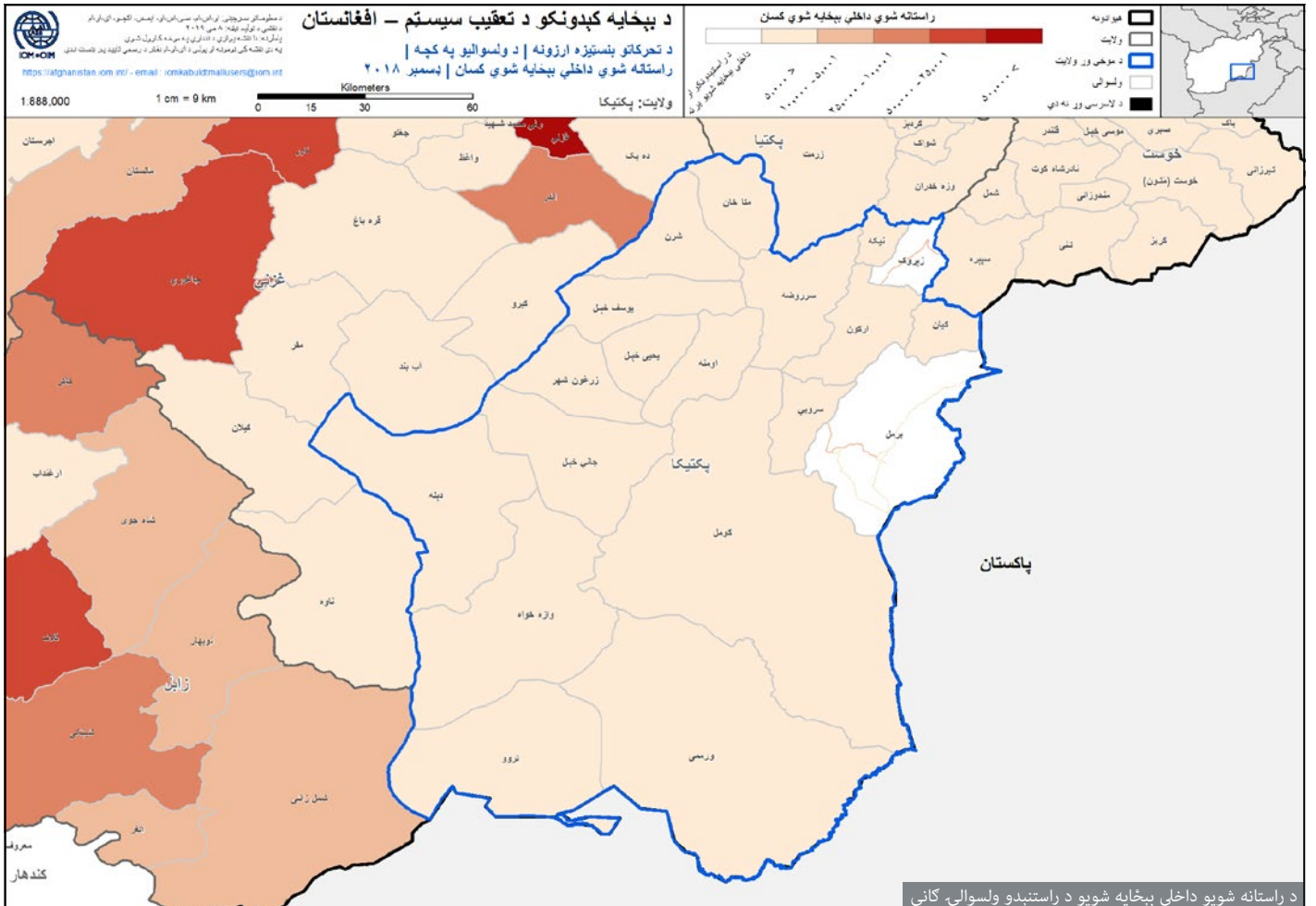
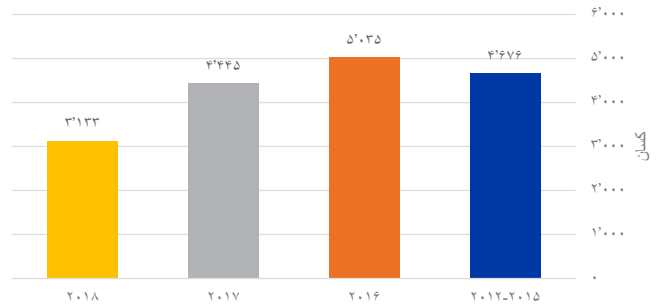
۶ څخه ۱
د ټولو راستانه شويو داخلي بېخايه شويو له ډلې ۱۶% کسان زرغون شهر ولسوالۍ ته راستانه شوي



۵ څخه ۲
پخواني داخلي بېخايه شوي کسان يوازې ۳ ولسواليو ته راستانه شوي: زرغون شهر، جاني خيل او يوسف خيل (۳۸%)

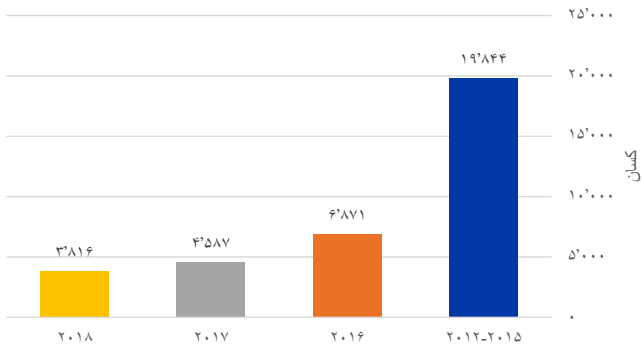


راستانه شوي داخلي بېخايه شوي کسان | کلني بهير | پکتیکا



بهرنيو هېوادونو ته کډوال شوي کسان

بهرنيو هېوادونو ته کډوال شوي کسان | کلنی بهير | پکتیکا

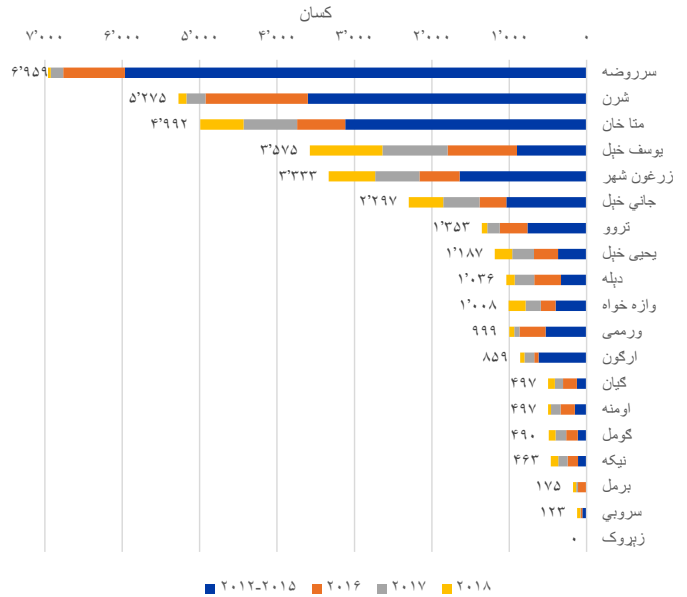
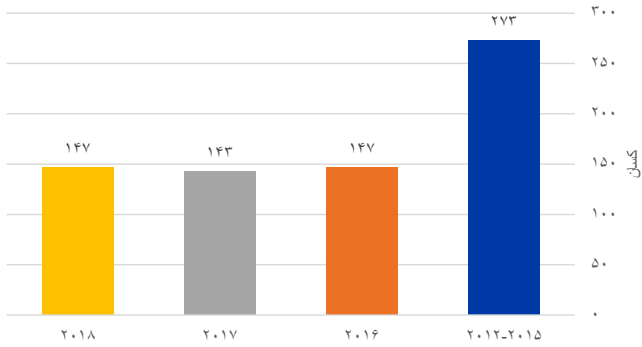


دا هغه افغانان دي چې له يوې ارزول شوې سيمې څخه د هر دليل، عامل او يا مودې لپاره له هېواد څخه بهر تللي او يا کډوال شوي دي. په دې کټگوري کې پناه غوښتونکي، بېخايه شوي، کډوال او هغه کسان شاملېږي چې افغانستان يې د اقتصادي ستونزو له امله پرېښي وي.

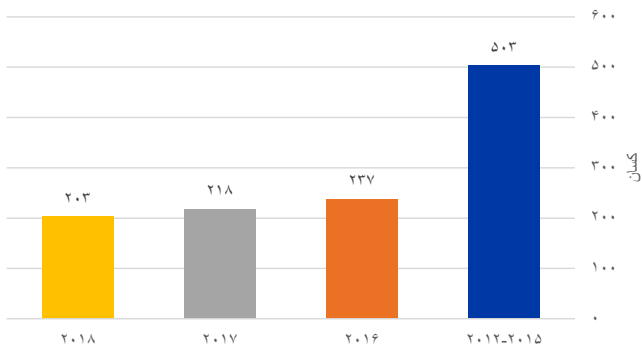


د ولسوالۍ پر بنسټ بهرنيو هېوادونو ته کډوال شوي کسان | پکتیکا

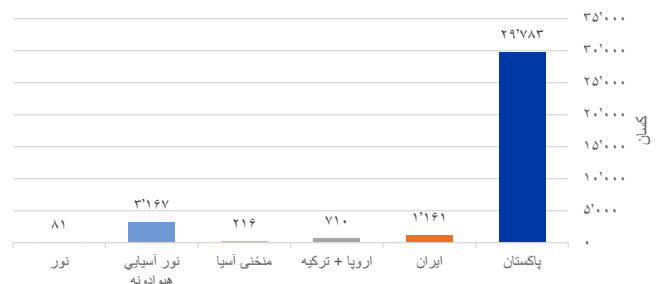
ترکيه او اروپايي هېوادونو ته کډوال شوي کسان | کلنی بهير | پکتیکا



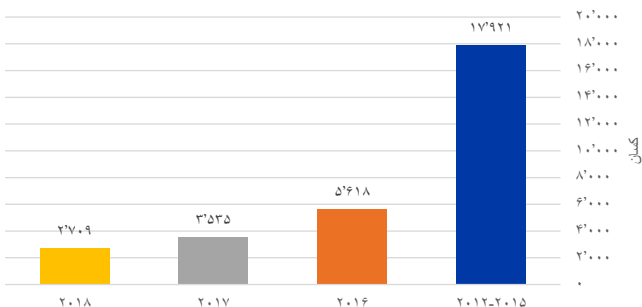
ايران ته کډوال شوي کسان | کلنی بهير | پکتیکا



د هېواد پر بنسټ بهرنيو هېوادونو ته کډوال شوي کسان/د موخي سيمه | پکتیکا



پاکستان ته کډوال شوي کسان | کلنی بهير | پکتیکا



د يوه بېخايه شوي کيسه

له بلواگرو څخه په تېښته کې

محمد دين اصلاً د پکتیکا ولايت له گومل ولسوالۍ څخه دی. هغه اوس له خپلې کورنۍ سره په ارگون ولسوالۍ کې اوسېږي. هغه د ورځني مزدورکار په توگه کار کوي او هره ورځ هر ډول کار چې پيدا کړي ترسره کوي يې لکه د لارې خالي کول او ډکول، له يو ځای څخه بل ځای ته د شيانو وړل او په مارکېټ کې د خواړو بکسونو ترتيبول.

هغه د خپل ولايت کې په يو ابتدايي ښوونځۍ کې د ښوونکي په توگه کار کاوه. هغه بېلا بېل مضمونونه تدريس کول چې رياضي، فزيک او پښتو ادبيات ول. هغه وايي چې تر ۲۰۱۴ کاله پورې يې ښه ژوند درلوده او په دې کال کې يوه ورځ بلواگر د هغه ښوونځۍ ته ولاړل او گواښ يې وکړ چې زدکوونکي بايد له ښوونځۍ څخه ولاړ شي. کله چې محمد دين د دې کار لامل وپوښته نو بلواگرو ووايل چې هغوی غواړي هلته د دولت ځواکونو پر وړاندې د يو برید لپاره چمتوالی ونيسي.

محمد دين پرته له دې چې خپلو زدکوونکو ته ووايي چې خپلو کورونو ته ولاړ شي بله چاره يې نه درلوده. بلواگرو د ښوونځي د تړلو چمتوالی پيل کړ. هغوی محمد دين او د هغه همکارانو ته وويل چې دوی هم بايد له بلواگرو سره په جگړه کې برخه واخلي. دوی انکار وکړ نو مخالفينو دوی تعقيب کړل او د هغوی د نيولو هڅه يې وکړه. محمد دين وايي چې هغه يو له څو ښوونکو څخه وو چې د تېښتې توان يې درلوده او ورسته هغه ارگون ولسوالۍ ته بېخايه شو. محمد دين په دې توگه د ۱۰،۱۲۴ داخلي بېخايه شويو له ډلې دی چې ارگون ولسوالۍ ته راغلی.

”اوس مونږ نه کور لرو، نه دنده او نه هم پيسې لرو چې خواره او نور توکي وپلورو.“

* د يادونې وړ ده چې په دې کيسې کې نومونه بدل شوي او د سيمې نوم نده ياد شوی ترڅو د هغوی پېژندگلوی خوندي وسوي.



محمد دين د بېخايه کېدو وروسته د ۶۱۱ نورو داخلي بېخايه شويو او راستنېدونکو په شان يوازې يوه خيمه لري او له شديد فقر څخه رنځ وړي. © IOM ۲۰۱۸

سکتوريزې اړتياوې

۵ لومړيتوب لرونکې ولسوالۍ

مرستو او لومړنيو خدمتونو لپاره د شواهدو پر بنسټ لومړيتوب ورکول اړين دي. DTM د ولايت، ولسوالۍ او کليو په کچه، د څو شاخصه سکتورونو پر بنسټ همکارو سازمانونو ته د لومړيتوب لرونکو سيمو يا د هغو سيمو لسټ چمتو کوي چې ترټولو زيات مرستو ته اړتيا لري.

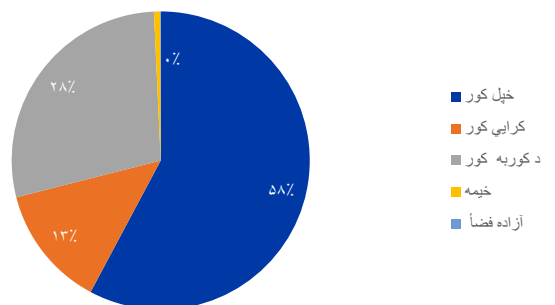
(يادښت: د هغو کسانو شمير چې لاندې يې راپور ورکړ شوی د ټولټال راغليو کسانو (داخلي بېخايه شوي + راستنېدونکي) پر بنسټ دی).

پنځه لومړنۍ ولسوالۍ چې پناه ځای ته اړتيا لري (راستنېدونکي + داخلي بېخايه شوي چې په خپمو او آزاده فضا کې ژوند کوي)		پنځه لومړنۍ ولسوالۍ چې تر ټولو زيات راستنېدونکي او داخلي بېخايه شوي لري (راستنېدونکي + داخلي بېخايه شوي)	
وگړي	رده بندي ولسوالۍ	وگړي	رده بندي ولسوالۍ
۳۴۹	۱ برمل	۱۶،۰۱۷	۱ ارگون
۱۰۵	۲ ارگون	۱۱،۰۸۱	۲ شرن
۶۳	۳ شرن	۷،۲۳۳	۳ سرروضه
۳۸	۴ نريروک	۶،۴۸۱	۴ متا خان
۳۵	۵ تروو	۶،۲۱۷	۵ نررغون شهر
۵۹۰	مجموعه کلی	۴۷،۰۲۹	عمومي مجموعه

پنځه لومړنۍ ولسوالۍ چې روغتيايي څانگو ته اړتيا لري (تر ټولو نيرېدې کلينيک < ۵ کيلومتره لري)		پنځه لومړنۍ ولسوالۍ چې د څښاک اوبو ته اړتيا لري (د څښاک اوبه < ۳ کيلومتره لري)	
وگړي	رده بندي ولسوالۍ	وگړي	رده بندي ولسوالۍ
۶،۳۰۷	۱ ارگون	۴۹	۱ ارگون
۲،۰۳۵	۲ يوسف خيل	شتون نلري	۲ شتون نلري
۲،۶۴۷	۳ متا خان	شتون نلري	۳ شتون نلري
۲،۰۷۸	۴ ورممې	شتون نلري	۴ شتون نلري
۲،۰۲۱	۵ شرن	شتون نلري	۵ شتون نلري
۱۶،۰۸۸	مجموعه کلی	۴۹	مجموعه کلی

پنځه لومړنۍ ولسوالۍ چې بازار ته اړتيا لري (تر ټولو نيرېدې بازار < ۱۰ کيلومتره لري)		پنځه لومړنۍ ولسوالۍ چې ښوونځۍ ته اړتيا لري (تر ټولو نيرېدې ښوونځۍ < ۲ کيلومتره لري)	
وگړي	رده بندي ولسوالۍ	وگړي	رده بندي ولسوالۍ
۲،۹۷۱	۱ ارزون	۳،۱۲۱	۱ ارگون
۱،۵۶۲	۲ ورممې	۲،۰۲۹	۲ ديله
۵۹۹	۳ سرروضه	۱،۸۶۶	۳ جاني خيل
۳۶۷	۴ تروو	۱،۶۴۱	۴ برمل
۱۸۲	۵ برمل	۱،۵۷۹	۵ ورممې
۵،۶۸۱	مجموعه کلی	۱۰،۲۳۶	مجموعه کلی

ټولټال راغلي کسان (راستنېدونکي + داخلي بېخايه شوي) | پناه ځای | پکتیکا



International Organization for Migration
Route des Morillons 17
P.O. box 17
Geneva 19 1211
Switzerland

د کډوالۍ نړيوال سازمان (IOM)
کور #۲۷
سړک ۴
د انصاري څلورلاره
شهر نو
کابل، افغانستان

هغه معلومات چې په دې راپور کې کارول شوي د IOM-افغانستان سازمان او د DTM نړيوال ملاتړ ټيم په گډې همکارۍ راټول شوي دي. هغه مسایل او توکي چې د کار په ترڅ کې کارول شوي په هېڅ بڼه د کوم هېواد قانوني حالت، ملکیت، سیمه او يا هم د هغه د چارواکو او يا مرزونو په هکله د کډوالۍ د نړيوال سازمان له هېڅ نظر يا باورونو پورې اړوند ندي.


د کډوالۍ نړيوال سازمان (© IOM ۲۰۱۸)

د لا زياتو معلوماتو لپاره او د ډاونلوډ وړ نقشو، ډېټابېسونو، متحرکو نقشو او داشبورډونو ته د لاسرسي لپاره مهرباني وکړئ د DTM-افغانستان انټرنټي پاڼه وگورئ.

www.displacement.iom.int/afghanistan 

مونږ سره په اړیکه کې شئ

د لا زياتو معلوماتو لپاره مهرباني وکړئ د DTM ټيم سره په اړیکه کې شئ:

DTMAfghanistan@iom.int 

facebook.com/iomafghanistan 

twitter.com/iomafghanistan 

instagram.com/iomafghanistan 



په
همغري
سره



Co-funded by the
European Union



Canada 

په افغانستان کې د ډي ټي ام مالي ملاتړ کوونکي