

# Flujo circular de personas nicaragüenses en La Cruz, Upala y Los Chiles, Costa Rica

## PRINCIPALES HALLAZGOS

### Cruces fronterizos por puestos oficiales:



Durante abril de 2024 hubo 42.355 movimientos migratorios en los puestos fronterizos oficiales de Peñas Blancas (37.817) y Las Tablillas (4.538)<sup>1</sup>. El 54 por ciento de los movimientos fueron ingresos y el 46 por ciento egresos. Con respecto a marzo, en abril hubo una disminución del 20 por ciento en los movimientos migratorios regulares.

En cuanto a rechazos de movimientos migratorios por puestos oficiales, durante el mes de estudio se reportaron 817 casos (aumento del 39 por ciento con respecto a marzo). El 98 por ciento de los rechazos fueron realizados a personas de nacionalidad nicaragüense (694 en Peñas Blancas y 106 en Las Tablillas). Las razones para denegar el ingreso a una persona están asociadas a no contar con los requisitos legales y/o reglamentarios, cuando se realiza el control por parte de las autoridades de migración o alguna otra causa o delito determinado por la Ley General de Migración y Extranjería<sup>2</sup>, que imposibilita el acceso al país.

Hasta marzo de 2024, 3.740 personas nicaragüenses habían solicitado refugio en Costa Rica<sup>3</sup>, siendo el 76 por ciento del total de solicitudes recibidas en el país. También, durante este año se han aprobado 257 solicitudes de refugio a personas nicaragüenses y se han denegado 68 solicitudes.

### Cruces fronterizos por puestos no oficiales



Al igual que por puestos fronterizos oficiales, por los pasos irregulares se ha percibido un mayor aumento de ingresos en comparación con los egresos. Durante la primera semana de abril, la intensidad fue mayor por las personas que regresaron de Nicaragua por las festividades de Semana Santa.

En La Cruz, se observó una tendencia constante en el flujo migratorio a través de puntos de paso no oficiales. En algunos puntos como el caso de Finca Don Claudio se debe pagar un monto de 1000 colones (2 USD) para cruzar en ambas direcciones. Estos movimientos mayormente ocurren durante el día, siendo el sector de La Libertad el más concurrido, con ingresos predominantes por la mañana y a inicios de semana y egresos por la tarde y al finalizar la semana. En Finca Don Claudio, el flujo es mayoritario durante el día, con algunas fluctuaciones a mediados de semana. Muchas personas cruzan irregularmente debido a la falta de documentación necesaria, ya sea por tener una categoría de refugio, solicitantes de refugio o por no contar con la visa requerida.

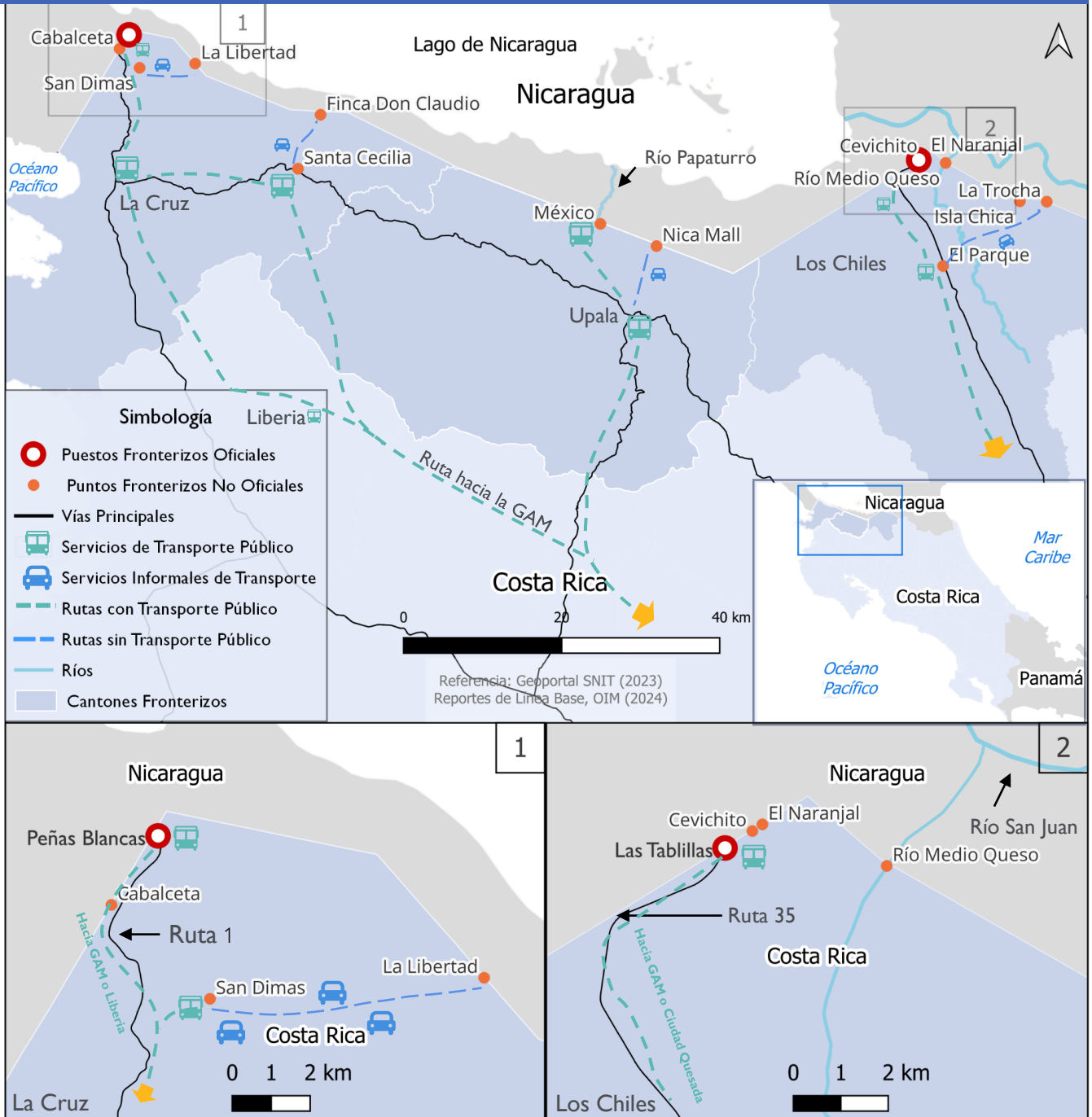
En Upala, los movimientos son principalmente locales y de corto plazo, ya que algunas personas residen en Nicaragua, pero trabajan en Costa Rica, principalmente en el sector agrícola. También hay desplazamientos hacia otros lugares del país, especialmente hacia la Gran Área Metropolitana (GAM). El flujo es mayor al finalizar la semana, con dinámicas similares entre ingresos y egresos. Los puntos de paso irregulares más utilizados se encuentran en México, Las Delicias y Nica Mall, con mayor actividad durante las mañanas, especialmente los fines de semana y los lunes, este último marcado por personas que cruzan a Costa Rica para recibir asistencia médica en el Equipo Básico de Atención Integral en Salud (EBAIS) de Las Delicias, Upala. .

En Los Chiles, la mayoría de las personas migrantes son hombres que viajan solos y con equipaje considerable. Destacan los sectores de Medio Queso, Isla Chica y La Trocha, con un flujo constante durante el día y en ciertas horas de la noche. Los ingresos son más comunes por la mañana al inicio de la semana, mientras que los egresos se dan por la tarde hacia el final de la misma, en una dinámica similar a los puntos no oficiales de La Cruz. Se ha observado un flujo constante en La Trocha e Isla Chica, con personas que utilizan servicios de taxis informales o “coyotes”. Algunas personas migrantes son dejadas en lugares periféricos, como los alrededores del Hospital, para evitar la detección por parte de las autoridades policiales.

<sup>1 y 3</sup> [Estadísticas de DGME](#)

<sup>2</sup> [Ley General de Migración](#)

# Flujo circular de personas nicaragüenses en La Cruz, Upala y Los Chiles, Costa Rica

**MAPA 1. CRUCES FRONTERIZOS OFICIALES E IRREGULARES**


Nota: El presente mapa es únicamente para fines ilustrativos. Los límites, nombres y designaciones utilizadas, no implican respaldo o aceptación oficial por parte de la OIM.

# Flujo circular de personas nicaragüenses en La Cruz, Upala y Los Chiles, Costa Rica

## METODOLOGÍA

El objetivo del siguiente reporte de Línea Base es explorar los posibles cambios en las características sociodemográficas y motivaciones de migración del flujo migratorio circular<sup>4</sup> de personas nicaragüenses en la frontera norte de Costa Rica con Nicaragua; para así dar continuidad al Monitoreo de Flujos Migratorios y actualizar los datos sobre esta población que la Organización Internacional para las Migraciones (OIM) recopiló desde 2021 hasta 2022.

Para conseguir esto, durante abril se realizaron 18 entrevistas a actores clave (11 hombres y 7 mujeres) de los cantones Los Chiles, Upala y La Cruz, que brindaron información sobre este flujo migratorio en los cantones. El perfil de las personas informantes claves se caracteriza por estar inmersas en el manejo de información del flujo migratorio: oficiales de migración y personal de organizaciones no gubernamentales asociadas a temas fronterizos y de población migrante, personas migrantes o de la sociedad civil que puedan proporcionar información sobre el flujo. Además, se realizaron visitas de campo con la finalidad de realizar ejercicios de observación y registro en las áreas mencionadas. Por otro lado, se sistematizaron los registros de movimientos migratorios oficiales y otros datos migratorios proporcionados por la Dirección General de Migración y Extranjería (DGME)<sup>5</sup>.

Las entrevistas con las personas informantes clave se estructuraron mediante un cuestionario diseñado para cuantificar todas las observaciones relevantes relacionadas con la población migrante: movilidad, características sociodemográficas, tipos de movimientos migratorios, categorías migratorias, porcentaje aproximado del flujo total percibido que cruza por el punto fronterizo correspondiente. Estos datos se segmentaron según los puntos de cruce: oficiales o no oficiales, y la dirección del movimiento: ingresos o egresos. Además de su valor cuantitativo, las entrevistas proporcionaron información cualitativa que enriquece la observación directa en el campo.

La sistematización de los registros de movimientos migratorios oficiales proporcionados por la DGME permitió dilucidar las dinámicas de ingresos y de egresos por los dos puestos fronterizos oficiales de Las Tablillas y Peñas Blancas.

El enfoque de observación no participante durante las visitas de campo permitió la triangulación de la información obtenida a partir de las entrevistas lo que facilitó una comprensión más completa del fenómeno migratorio de interés.

Además de utilizar los datos generados a partir de este ejercicio de Línea Base para explorar posibles cambios en el perfilamiento del flujo migratorio circular de nicaragüenses en la frontera norte de Costa Rica, como recurso comparativo se recurrió a citar datos de los estudios de la Matriz de Seguimiento de Desplazamiento (DTM por sus siglas en inglés) realizados en el pasado.

Los datos de la línea base actual, obtenidos a partir de las entrevistas a personas informantes clave se presentan con un recuadro azul, a diferencia de la información extraída de monitoreos anteriores o de las bases de datos públicas de la DGME.

### LIMITACIONES

Se destaca que la muestra no es representativa de todo el flujo, lo que puede dejar por fuera detalles característicos de la población migrante. Además, la disponibilidad y ubicación de las personas informantes clave también representa un reto para las personas encuestadoras debido a que no siempre pueden atenderles, lo que dificulta la coordinación para aplicarles las entrevistas.

<sup>4</sup> El flujo migratorio circular se entiende como la forma de migración en que las personas se desplazan reiteradamente entre dos o más países en uno y otro sentido (IOM, 2019)

<sup>5</sup> [Estadísticas de DGME](#)

# Flujo circular de personas nicaragüenses en La Cruz, Upala y Los Chiles, Costa Rica

## CONTEXTO

La OIM, como agencia de las Naciones Unidas en materia de migración en Costa Rica, implementó, entre el 2021 y el 2022, dos rondas de DTM como parte de su estrategia de monitoreo del flujo migratorio circular de personas de nacionalidad nicaragüense, en puntos fronterizos no oficiales, en distintos cantones del norte del país. Actualmente se implementa un estudio que considera puestos fronterizos oficiales.

Según los registros de la DGME de ingresos y egresos regulares por puestos fronterizos oficiales en Los Chiles y Peñas Blancas, en 2022 hubo **394.730 movimientos migratorios regulares** (50 % ingresos y 50 % egresos). Durante el 2023, en total se registraron **526.271 movimientos migratorios** (50 % ingresos y 50 % egresos) (Gráfico 1), superando en un **33 por ciento** los de 2022. Hasta abril de 2024, se han realizado un **total de 195.728 movimientos migratorios regulares**, siendo el 55 por ciento ingresos y el 45 por ciento egresos. Comparando los datos de movimiento migratorios con los mismos meses (de enero hasta abril) del 2022 y 2023, **hay un aumento del 95 por ciento y 8 por ciento** respectivamente para el 2024.

Respecto a los movimientos migratorios irregulares, según las dos rondas de DTM realizadas entre 2021 y 2022<sup>6</sup>, en tres puntos de ingreso no oficial de la frontera con Nicaragua, se contabilizaron 60.697 movimientos migratorios: 59 por ciento fueron egresos y 41 por ciento ingresos.

Por otro lado, de acuerdo con los resultados de las dos rondas de DTM, de 2.506 personas encuestadas, 2.168 (87 %) indicaron que el lugar de último ingreso a Costa Rica fue a través de un puesto fronterizo no oficial; de esta cifra el 47 por ciento indicó que ingresó a través del punto no oficial Los Portones en Santa Elena, del cantón La Cruz.

Esto permitió caracterizar la migración circular de personas nicaragüenses a través de puestos fronterizos no oficiales. Sin embargo, siendo parte fundamental de la misión de OIM brindar asesoría clave sobre políticas y prácticas migratorias, se vuelve necesario actualizar los datos de este flujo migratorio circular de nicaragüenses que cruzan tanto de forma regular como irregular por la frontera norte.

Mapa 2. Flujo migratorio en Peñas Blancas y las Tablillas Costa Rica



Nota: El presente mapa es únicamente para fines ilustrativos. Los límites, nombres y designaciones utilizadas, no implican respaldo o aceptación oficial por parte de la OIM.

A partir de este reporte de DTM se realizará una aproximación a la situación del flujo migratorio de interés por medio del análisis de información captada de actores clave de los cantones fronterizos Los Chiles, Upala y La Cruz, con el fin de perfilar demográficamente, caracterizar e identificar las principales necesidades y vulnerabilidades de las personas migrantes; además de identificar otros sitios de monitoreo relevantes y seguros para llevar a cabo un trabajo de campo más exhaustivo.

El presente informe expone los resultados de la línea base del monitoreo durante abril del 2024, en la que se realizaron entrevistas a 18 personas informantes clave que brindaron información sobre varios puntos de cruces fronterizos en los tres cantones mencionados y observaciones de campo en sitios clave.

<sup>6</sup> DTM Nicaragüenses

## DATOS DEL FLUJO CIRCULAR EN LA ZONA

Registro de movimientos en puestos fronterizos oficiales | Entrevistas a informantes claves: 18 | Observación directa: **La Cruz, Upala y Los Chiles**

Esta línea base permitió explorar el perfil de las personas nicaragüenses que forman parte del flujo circular (regular e irregular) en los cantones fronterizos La Cruz, Upala y Los Chiles. Esto se consiguió a partir de observación directa y entrevistas individuales a 18 informantes claves (11 hombres y 7 mujeres) vinculados con organizaciones no gubernamentales, Policía Profesional de Migración (PPM), gobierno local o sociedad civil en general.

## COMPOSICIÓN DEL FLUJO EN PUESTOS FRONTERIZOS OFICIALES

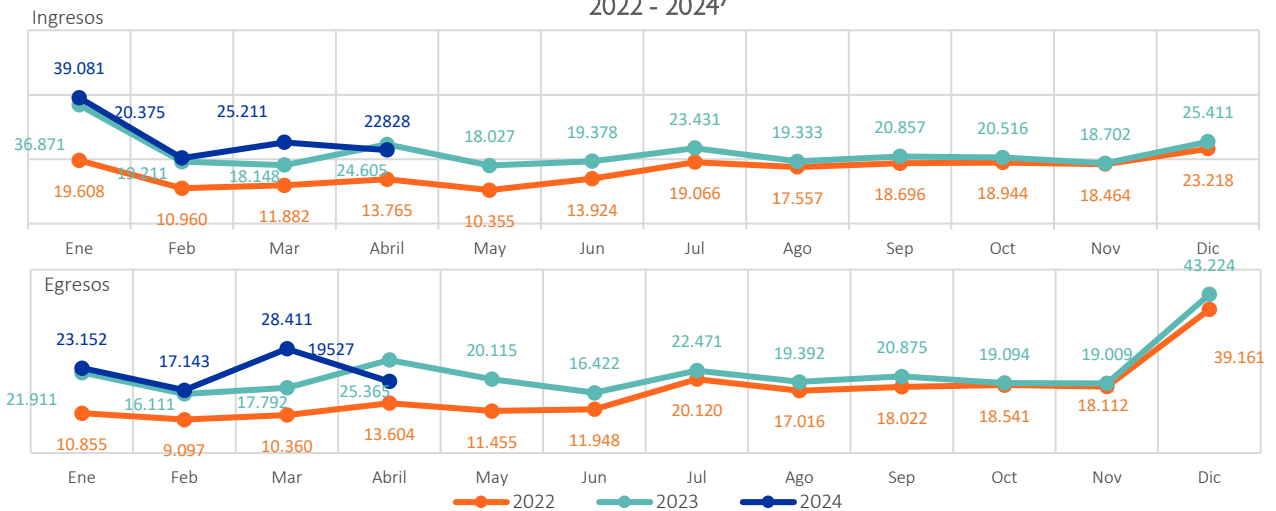
TODOS LOS DATOS PRESENTADOS EN RECUADROS AZULES DERIVAN DE LA PERCEPCIÓN DE INFORMANTES



Según datos de DGME abril del 2024 se registraron 42.355 movimientos migratorios por los cruces fronterizos oficiales de Peñas Blancas y Las Tablillas.

- **89 %** de todos los movimientos migratorios se dieron por el puesto fronterizo oficial Peñas Blancas y el **11 %** por el puesto fronterizo oficial Las Tablillas.
- **54 %** fueron egresos y **46 %** fueron ingresos.

Gráfico 1. Ingresos y egresos regulares a Costa Rica por puestos fronterizos oficiales en la frontera norte 2022 - 2024<sup>7</sup>



La percepción de las personas informantes en los puestos fronterizos oficiales indica que:

- Los tres principales medios que utilizaron las personas que se movieron por Peñas Blancas fueron autobús (**75 %**), taxi, automóvil (**18 %**) o motocicleta (**7 %**).
- Por Las Tablillas, las personas se movilizaron utilizando autobús (**80 %**), taxi o automóvil (**15 %**) o motocicleta (**5 %**).

**Peñas Blancas:** 37 % eran mujeres y 63 % hombres  
**Las Tablillas:** 40 % eran mujeres y 60 % hombres

**Peñas Blancas:** 18 % eran menores de 18 años  
**Las Tablillas:** 20 % eran menores de 18 años

**Peñas Blancas:** 16 % eran personas adultas mayores  
**Las Tablillas:** 15 % eran personas adultas mayores

**Peñas Blancas:** 10 % de las mujeres estaban embarazadas o en etapa de lactancia.

**Las Tablillas:** 10 % de las mujeres estaban embarazadas o en etapa de lactancia

**Peñas Blancas:** 6 % tenía alguna discapacidad.

**Las Tablillas:** 5 % tenía alguna discapacidad.

<sup>7</sup> Estadísticas de DGME

## COMPOSICIÓN DEL FLUJO EN PUNTOS FRONTERIZOS NO OFICIALES

TODOS LOS DATOS PRESENTADOS EN RECUADROS AZULES DERIVAN DE LA PERCEPCIÓN DE INFORMANTES



Según los datos de las dos rondas más recientes de la encuesta de monitoreo de flujos realizadas a personas migrantes nicaragüenses mayores de edad en la frontera norte durante el 2021 y el 2022, de las 2.506 personas encuestadas, un total de 2.168 (equivalente al 87 % del total) ingresaron a Costa Rica a través de puntos fronterizos no oficiales.

Se identificaron los siguientes cruces fronterizos no oficiales:

- Cantón Los Chiles: El Naranjal, Isla Chica, Medio Queso y La Trocha.
- Cantón Upala: México, Las Delicias y Nica Mall.
- Cantón La Cruz: Puente Cabalceta, la Libertad, San Dimas y Finca Don Claudio.



Ingresos: **60 %** eran hombres y **40 %** mujeres  
Egresos: **60 %** eran hombres y **40 %** mujeres



Ingresos: **18 %** eran menores de **18** años  
Egresos: **19 %** eran menores de **18** años



Ingresos: **13 %** eran personas adultas mayores  
Egresos: **14 %** eran personas adultas mayores



Ingresos: **9 %** de las mujeres estaban embarazadas o en etapa de lactancia  
Egresos: **9 %** de las mujeres estaban embarazadas o en etapa de lactancia



Ingresos: **6 %** de personas con alguna discapacidad aparente.  
Egresos: **6 %** de personas con alguna discapacidad aparente

## INTENSIDAD DEL FLUJO EN PUNTOS FRONTERIZOS OFICIALES Y NO OFICIALES

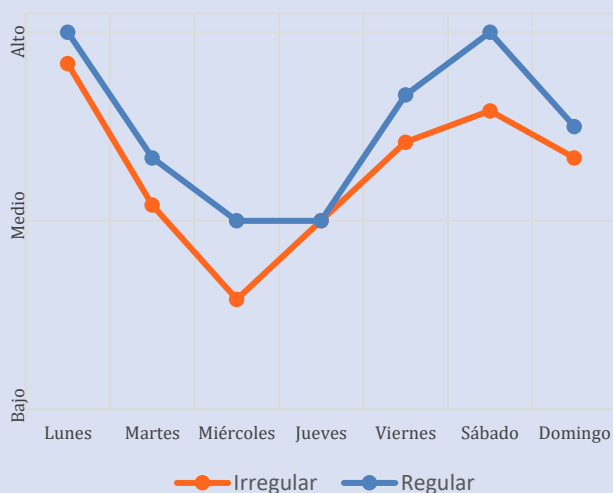
TODOS LOS DATOS PRESENTADOS EN RECUADROS AZULES DERIVAN DE LA PERCEPCIÓN DE INFORMANTES

De acuerdo con las personas informantes clave:



- El movimiento circular a corto plazo<sup>8</sup> se da principalmente de lunes a sábado y el movimiento temporal<sup>9</sup> es más intenso los fines de semana.
- El comportamiento del flujo regular e irregular por día mantiene una tendencia similar, sin embargo, se percibe una mayor intensidad en el flujo regular.
- Los lunes se mantiene una intensidad alta, luego, disminuye a media intensidad los martes y miércoles en el caso del flujo regular y media-baja en el flujo irregular.
- Los jueves, el flujo regular e irregular tiende a aumentar.
- Los viernes los flujos regular e irregular mantienen una tendencia media alta y sube a su punto más alto el sábado.
- De sábado a domingo, la intensidad del flujo irregular y regular tiende a disminuir.

Gráfico 2. Intensidad de flujo percibida por día de la semana



<sup>8</sup> Se refiere al retorno luego de realizar actividades muy puntuales como asistir a la escuela o compras de productos esenciales.

<sup>9</sup> Movimiento temporal se refiere al ingreso a Costa Rica durante un tiempo más prolongado que a corto plazo, que en este caso principalmente están asociados a actividades económicas como la agrícola, construcción, turismo, entre otros.







## NECESIDADES, TIPO DE MOVIMIENTO MIGRATORIO Y SITUACIÓN MIGRATORIA

TODOS LOS DATOS PRESENTADOS EN RECUADROS AZULES DERIVAN DE LA PERCEPCIÓN DE INFORMANTES

### PRINCIPALES NECESIDADES DETECTADAS

El trabajo con las personas informantes ha permitido identificar un conjunto de necesidades por las cuales las personas migrantes se están desplazando por los diferentes puestos oficiales o cruces irregulares.

Se destaca principalmente, tanto para ingreso como egreso, la búsqueda de Ingresos económicos/empleo, alimentación y nutrición, educación. Para egresos también se destaca artículos no alimentarios.

-  Ingresos económicos/empleo
-  Alimentación y nutrición
-  Educación
-  Artículos no alimentarios

### PRINCIPALES RAZONES DE LOS MOVIMIENTOS MIGRATORIOS

Durante abril, la percepción de las principales razones de ingreso de las personas migrantes a Costa Rica fue por razones económicas<sup>10</sup>, trabajo temporal y movimiento circular a corto plazo. En menor proporción, se mencionan casos de ingreso por turismo.

Por otro lado, la percepción sobre los motivos de los egresos de Costa Rica fue por, movimiento local a corto plazo, movimientos temporales y turismo. También, en menor proporción, se reportaron casos de egresos por movimiento forzados debido a conflictos y movimiento por razones económicas.

### RAZONES PARA INGRESAR O EGRESAR A COSTA RICA






### PRINCIPALES CATEGORÍAS MIGRATORIAS

Las principales categorías migratorias de las personas que migran de manera circular (ingresos y egresos) entre Nicaragua y Costa Rica son con residencia (temporal, permanente, categoría especial distinta a refugio) y con solicitud de condición regular (temporal, permanente, categoría especial distinta a refugio).

En el caso de las personas que ingresaron también se destacan solicitantes de refugio, personas sin condición migratoria regular, y en menor cantidad, turistas.

Por otro lado, las personas que egresaron de Costa Rica, se destaca turistas como categoría migratoria.

### PRINCIPALES CATEGORÍAS DE INGRESO O EGRESO A COSTA RICA

-  Residente
-  Solicitante de categoría regular diferente a refugio
-  Solicitante de refugio

<sup>10</sup> Movimiento con el fin de realizar una actividad económica.

## CONCLUSIONES



Las fronteras terrestres en la zona norte desempeñan un papel fundamental en el desplazamiento de la población nicaragüense. En abril, el **89 %** de los movimientos migratorios de personas nicaragüenses registrados por la DGME se llevaron a cabo a través de los **puestos fronterizos terrestres** en la Zona Norte.



Los movimientos circulares de las personas siguen marcándose por la utilización de puntos fronterizos **no oficiales**. Las rutas que utilizan las personas están influenciadas por las redes de tráfico de personas que identifican los espacios por donde hay menos controles de las autoridades para movilizar a las personas migrantes. Además, la existencia o no de transporte público determina la presencia de las redes de transporte informal. El flujo de movimientos migratorios mantiene un patrón durante la semana que permite caracterizar los días con mayor intensidad (inicio y finales de la semana) y los de menor intensidad (media semana).



En términos demográficos, la percepción de las personas informantes clave permite caracterizar la composición del flujo, resaltando algunos patrones que se mantienen a lo largo de este estudio entre las personas que ingresan y egresan tanto por puestos oficiales como por pasos e irregulares, como es el caso de una **mayor presencia de hombres realizando movimientos migratorios por ambos puestos y puntos**.



El turismo se destaca en razones de movimientos migratorios, así como en categoría migratoria, principalmente para las personas que egresan de Costa Rica.

Para más información sobre el Estudio de 2021 = 2022 diríjase al [enlace](#) o escanee el código QR.



Cita oficial: Organización Internacional para las Migraciones (OIM). Abril, 2024. DTM Línea base de monitoreo del flujo circular de personas de nacionalidad nicaragüenses en La Cruz y Los Chiles, Costa Rica, OIM, San José, Costa Rica.

Para más información sobre las condiciones de los productos de información DTM, consulte: [www.dtm.iom.int/terms-and-conditions](http://www.dtm.iom.int/terms-and-conditions).

### DESCARGO DE RESPONSABILIDAD DE LA OIM

Esta publicación fue posible gracias al apoyo de Oficina de Población, Refugiados y Migración del Departamento de Estado de los Estados Unidos (PRM), en el marco del Programa Regional sobre Migración. No obstante, las opiniones expresadas en la misma no reflejan necesariamente las políticas oficiales del Gobierno de los Estados Unidos de América. Esta publicación no ha sido editada oficialmente por la OIM.



OIM Oficina Nacional en Costa Rica:  
Av. 1A y calle 78A, frente a Condominios The Place.  
Rohmoser, San José, Costa Rica  
Teléfono: +506 4052-3500  
Correo electrónico: [iomcostarica@iom.int](mailto:iomcostarica@iom.int)  
Sitio web: [www.costarica.iom.int](http://www.costarica.iom.int)