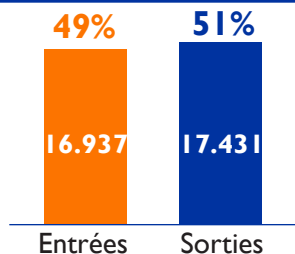


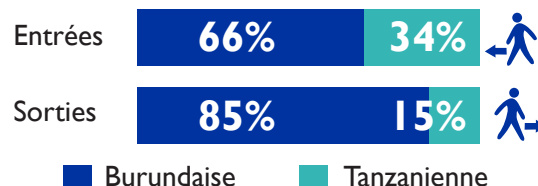
Faits Saillants

Du 04 au 31 octobre, un total de 34.368 mouvements ont été enregistrés aux 4 points de traversée de Mbundi, Rusumo, Mukambati et Ntibitobangwa. Rusumo était le lieu qui a enregistré le plus grand flux de mouvements (47%). La majorité des flux migratoires était composé de Burundais (76%), 85% des flux sortants qui se rendaient en République Unie de Tanzanie, étaient de nationalité burundaise. La majorité des mouvements (70%) était pour une courte durée (mouvement local de courte durée) tandis que seulement 2% voyageaient pour une durée de 6 mois et plus pour des raisons économiques.

CATÉGORIE DE MOUVEMENT



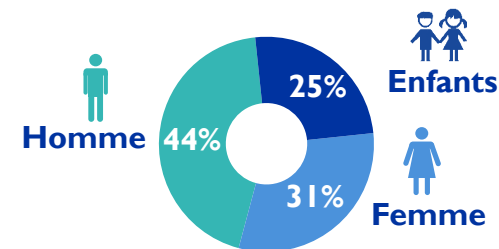
MOUVEMENTS PAR NATIONALITÉ



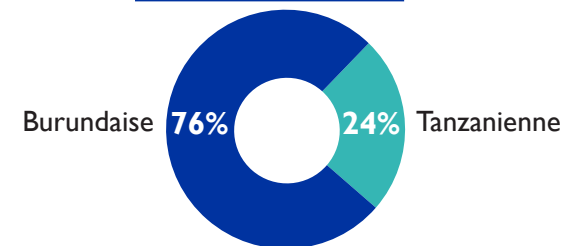
TYPES DE FLUX

Types de flux	%
Mouvement local courte durée	70%
Tourisme	17%
Saisonnier	8%
Migration économique	2%
Mouvement forcé dû aux désastres naturels	2%
Je ne sais pas	1%

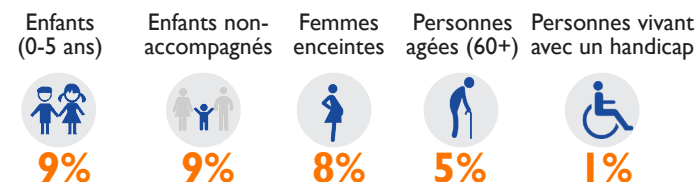
DÉMOGRAPHIE



NATIONALITÉ



VULNERABILITÉS



Méthodologie

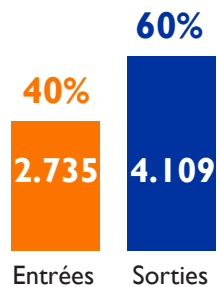
Le Suivi des Mouvements Transfrontaliers est une composante de la méthodologie DTM visant à fournir des informations sur les mouvements des populations aux points de traversée. Le suivi des Mouvements Transfrontaliers fournit des informations sur les tendances dans les lieux à forte mobilité. La collecte de données se fait sur 4 points de traversée situés aux points d'entrée non-officiels dans les provinces de Cankuzo et Muyinga depuis octobre 2018. Les mouvements sont observés et enregistrés pendant 7 jours de la semaine (de 6h à 18h) sur les points de traversée et les enquêteurs mènent des interviews avec les migrants pour recueillir des informations sur les mouvements migratoires.

En octobre 2018, les sorties observées au point de traversée de Mbundi en province de Muyinga étaient caractérisés par une grande majorité des migrants de nationalité burundaise (99%) qui partaient vers la Tanzanie. Les mouvements locaux de courte durée ont été rapporté pour 40% des migrants, 33% des migrants ont traversé la frontière pour la migration saisonnière. La collecte des données ayant coïncidé avec la saison culturelle en Tanzanie, beaucoup de migrants partaient travailler dans l'agriculture. 79% des migrants se sont déplacés à pied.

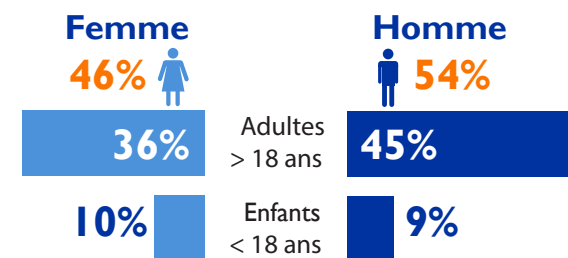


© OIM Burundi - Carte de Référence (novembre 2018)

CATÉGORIE DE MOUVEMENT



DÉMOGRAPHIE



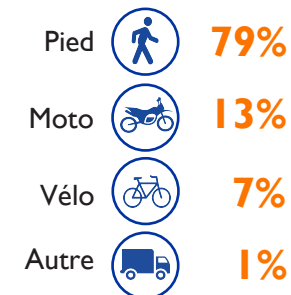
TYPES DE FLUX

Types de flux*	%
Mouvement local courte durée	40%
Saisonnier	33%
Tourisme	26%
Migration économique	1%

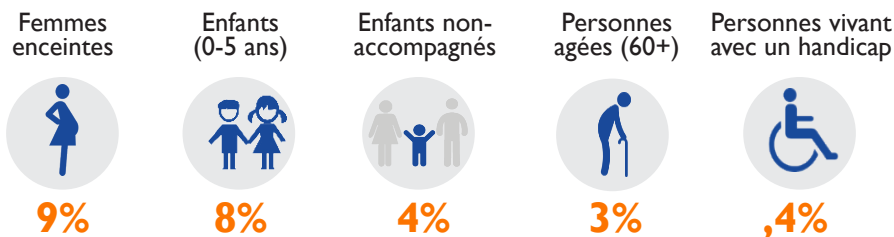
NATIONALITÉ



MOYENS DE TRANSPORT



VULNERABILITÉS



Légende

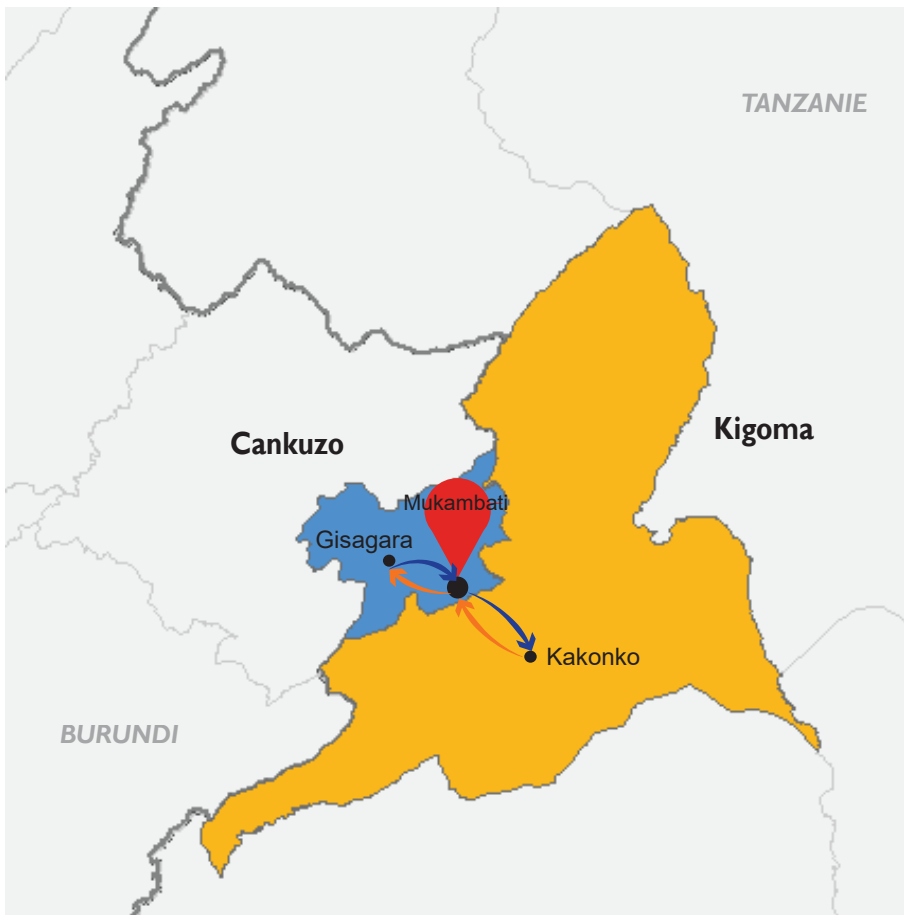
- Point de traversée
- Zone de migration au Burundi
- Zone de migration en Tanzanie
- Sorties
- Entrées
- Frontière internationale

Les flèches représentent les origines et les destinations de 99% des mouvements observés à ce point de traversée. Cette carte est uniquement à titre d'illustration. Les noms et les limites de cette carte n'impliquent pas l'approbation ou l'acceptation officielle par l'OIM. Source: OIM, IGEBU

* **Migration saisonnière:** Une migration pour un travail saisonnier lié à l'agriculture. Elle est de courte durée qui va de 3 à 6 mois.
Migration économique: Migration de plus de 6 mois dû à la recherche des opportunités économiques.
Mouvement local de courte durée: Mouvement pour aller au marché ou pour un travail journalier, hebdomadaire et/ou mensuel.
Tourisme: Mouvement des migrants qui traversent la frontière pour visiter des familles ou lieux touristiques.

MUKAMBATI

En octobre 2018, les mouvements observés au point de traversée de Mukambati en province de Cankuzo étaient à majorité constitués par les hommes (62%) car généralement ce sont eux qui se déplacent souvent à la recherche des opportunités économiques. La nationalité burundaise dominait (95%) sur ce point de traversée quant aux migrants qui partaient vers la Tanzanie. 65% des migrants se sont déplacés à pied. Les mouvements locaux de courte durée étaient la principale raison des migrations qui représentait 95% de tous les mouvements observés (8.091 migrants).



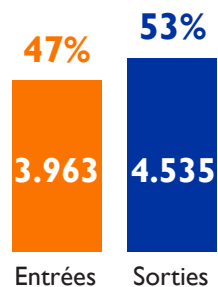
© OIM Burundi - Carte de Référence (novembre 2018)

Légende

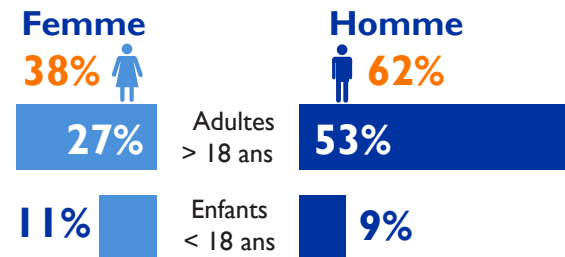
- Point de traversée
- Zone de migration au Burundi
- Zone de migration en Tanzanie
- Sorties
- Entrées
- Frontière internationale

Les flèches représentent les origines et les destinations de 98% des mouvements observés à ce point de traversée. Cette carte est uniquement à titre d'illustration. Les noms et les limites de cette carte n'impliquent pas l'approbation ou l'acceptation officielle par l'OIM. Source: OIM, IGBU

CATÉGORIE DE MOUVEMENT



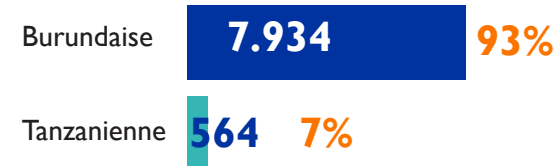
DÉMOGRAPHIE



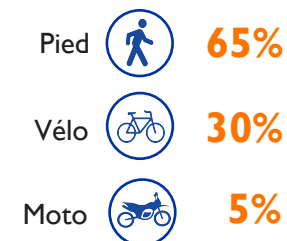
TYPES DE FLUX

Types de flux*	%
Mouvement local courte durée	95%
Tourisme	3%
Saisonnier	1%
Migration économique	1%

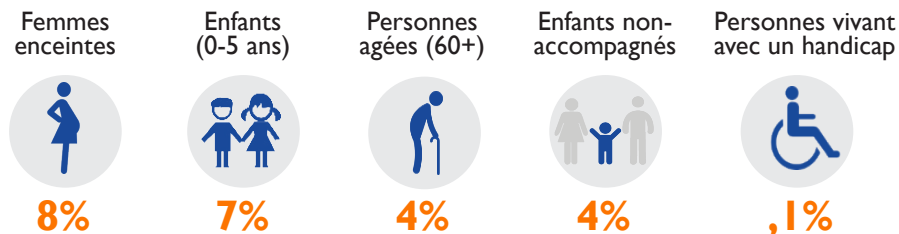
NATIONALITÉ



MOYENS DE TRANSPORT

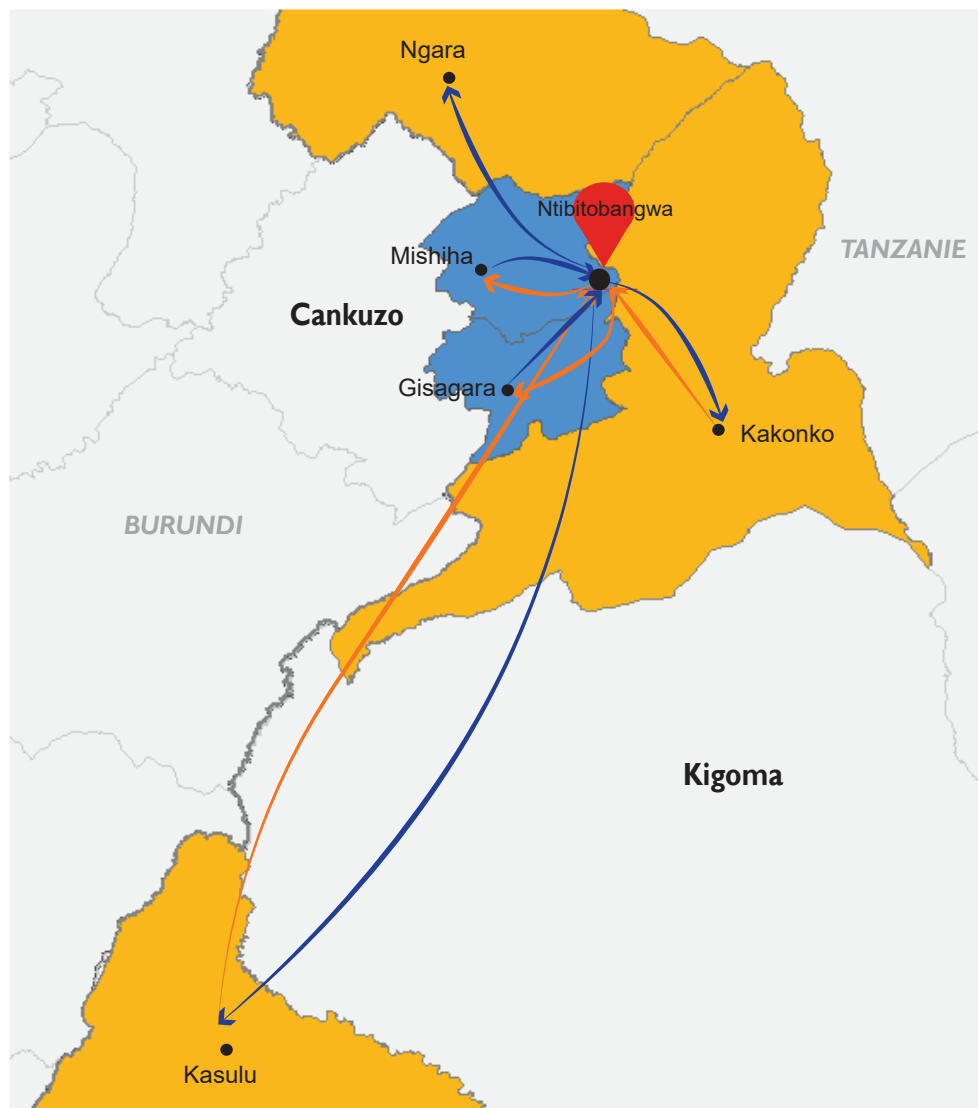


VULNERABILITÉS



* **Migration saisonnière:** Une migration pour un travail saisonnier lié à l'agriculture. Elle est de courte durée qui va de 3 à 6 mois.
Migration économique: Migration de plus de 6 mois dû à la recherche des opportunités économiques.
Mouvement local de courte durée: Mouvement pour aller au marché ou pour un travail journalier, hebdomadaire et/ou mensuel.
Tourisme: Mouvement des migrants qui traversent la frontière pour visiter des familles ou lieux touristiques.

NTIBITOBANGWA



Légende

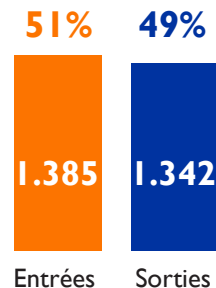
© OIM Burundi - Carte de Référence (novembre 2018)

- Point de traversée
- Zone de migration au Burundi
- Zone de migration en Tanzanie
- Sorties
- Entrées
- Frontière internationale

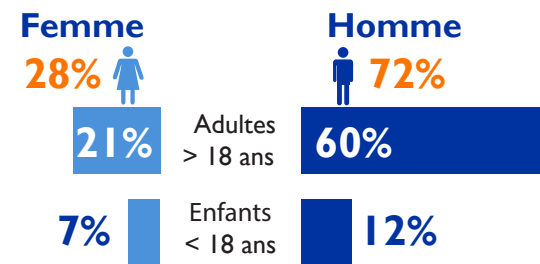
Les flèches représentent les origines et les destinations de 97% des mouvements observés à ce point de traversée. Cette carte est uniquement à titre d'illustration. Les noms et les limites de cette carte n'impliquent pas l'approbation ou l'acceptation officielle par l'OIM. Source: OIM, IGEBU

En octobre 2018, les mouvements observés au point de traversée de Ntibitobangwa en province de Cankuzo étaient constitués à grande majorité par les hommes (72%) qui, pour la plupart des fois, partaient à la recherche des opportunités économiques. La nationalité burundaise y était dominante quant aux migrants qui partaient vers la Tanzanie (57%) ou qui venaient de la Tanzanie (58%). 47% des migrants se sont déplacés à pied. Les mouvements locaux de courte durée représentaient 61% de tous les mouvements observés (1.698 migrants).

CATÉGORIE DE MOUVEMENT



DÉMOGRAPHIE



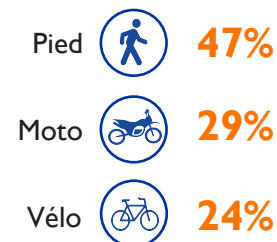
TYPES DE FLUX

Types de flux *	%
Mouvement local courte durée	61%
Tourisme	36%
Migration économique	3%

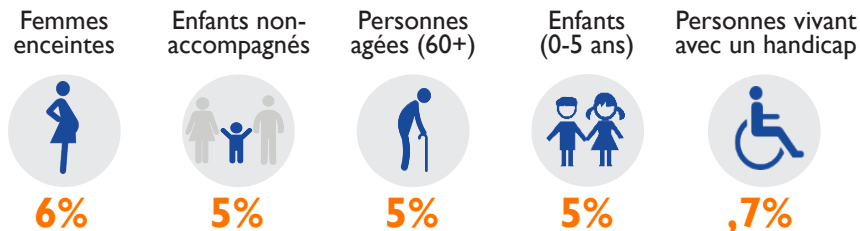
NATIONALITÉ



MOYENS DE TRANSPORT

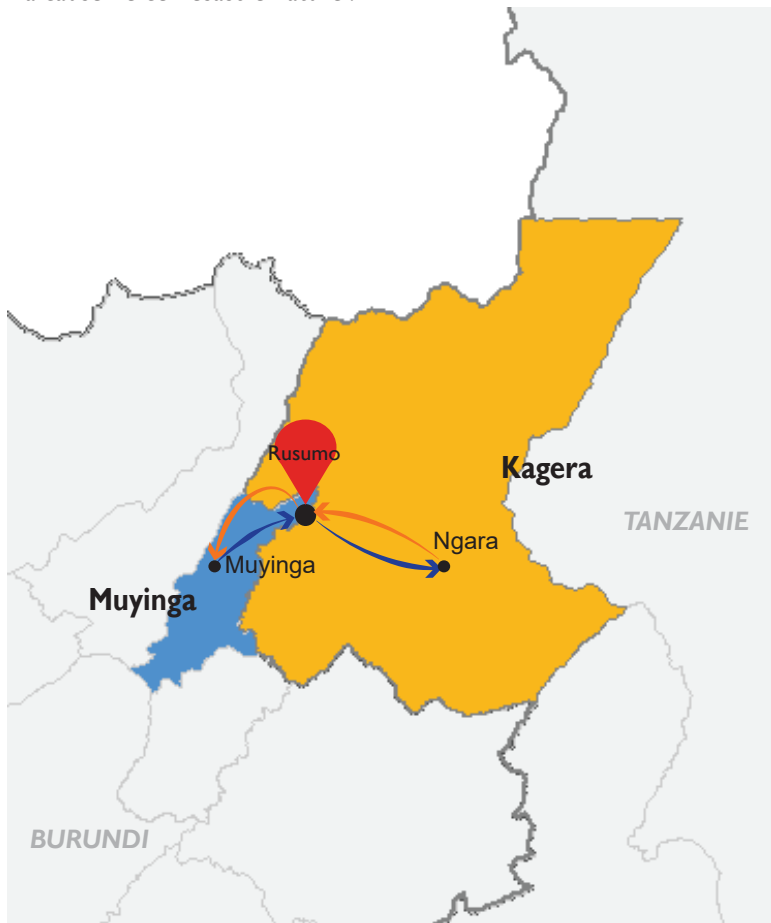


VULNERABILITÉS



* **Migration économique:** Migration de plus de 6 mois dû à la recherche des opportunités économiques.
Mouvement local de courte durée: Mouvement pour aller au marché ou pour un travail journalier, hebdomadaire et/ou mensuel.
Tourisme: Mouvement des migrants qui traversent la frontière pour visiter des familles ou lieux touristiques.

En octobre 2018, les mouvements observés au point de traversée de Rusumo en province de Muyinga étaient dominés par des personnes de nationalité burundaise qui partaient vers la Tanzanie (77% des sorties) et qui venaient de la Tanzanie (76% des entrées). Le bateau était le seul moyen de transport utilisé par tous les migrants. 72% des personnes ont migré pour une période de courte durée (mouvement local de courte durée). Rusumo était le seul point de traversée où il a été observé des mouvements forcés dû aux pluies torrentielles qui ont poussé des personnes de la commune de Muyinga vers la Tanzanie. Le nombre élevé des enfants migrants est, en grande partie, dû à la migration des enfants qui se sont déplacés avec leurs familles à cause de ce désastre naturel.

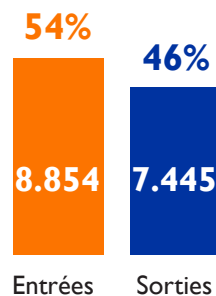


Légende © OIM Burundi - Carte de Référence (novembre 2018)

- Point de traversée
- Zone de migration au Burundi
- Zone de migration en Tanzanie
- Sorties
- Entrées
- Frontière internationale

Les flèches représentent les origines et les destinations de 99% des mouvements observés à ce point de traversée. Cette carte est uniquement à titre d'illustration. Les noms et les limites de cette carte n'impliquent pas l'approbation ou l'acceptation officielle par l'OIM. Source: OIM, IGEUB

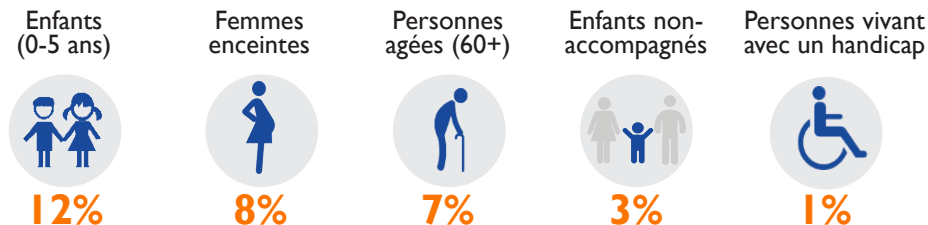
CATÉGORIE DE MOUVEMENT



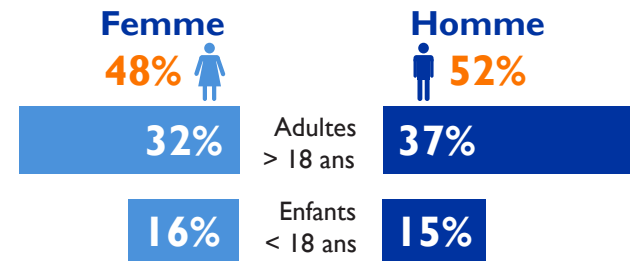
TYPES DE FLUX

Types de flux *	%
Mouvement local courte durée	72%
Tourisme	16%
Mouvement forcé dû aux désastres naturels	4%
Migration économique	3%
Saisonnier	3%
Je ne sais pas	2%

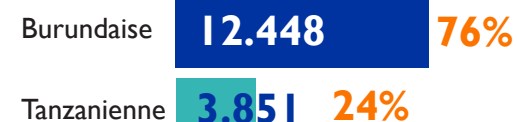
VULNERABILITÉS



DÉMOGRAPHIE



NATIONALITÉ



MOYEN DE TRANSPORT



* **Migration saisonnière:** Une migration pour un travail saisonnier lié à l'agriculture. Elle est de courte durée qui va de 3 à 6 mois.
Mouvement forcé dû aux désastres naturels: Mouvement remarquable d'une communauté de gens causé par les désastres naturels.
Migration économique: Migration de plus de 6 mois dû à la recherche des opportunités économiques.
Mouvement local de courte durée: Mouvement pour aller au marché ou pour un travail journalier, hebdomadaire et/ou mensuel.
Tourisme: Mouvement des migrants qui traversent la frontière pour visiter des familles ou lieux touristiques.
Je ne sais pas: Les migrants refusent de donner l'information sur le but de leur migration.