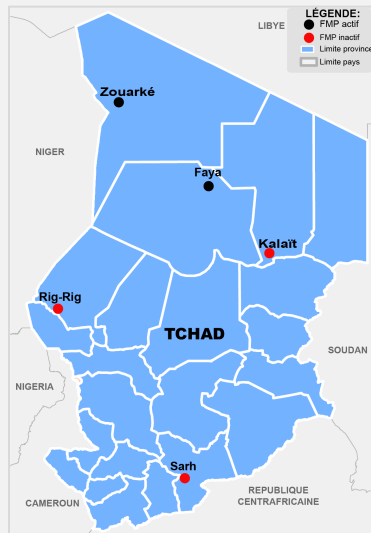


INTRODUCTION: L'OIM travaille avec les autorités nationales, locales et des partenaires locaux, afin de mieux comprendre les mouvements migratoires à travers l'Afrique de l'Ouest et du Centre. Ce rapport présente les données collectées pendant le mois de mars 2020 aux points de passage de Faya et Zouarké, qui se trouvent dans le Nord du Tchad, et qui ont été installés afin d'observer les mouvements de voyageurs en transit. Les points de suivi des flux de Rig-Rig à l'Ouest et de Sarh au Sud, respectivement installés en avril et mai 2020, sont désormais inactifs, en raison de la fin du projet qui appuyait l'activité de ces FMP.



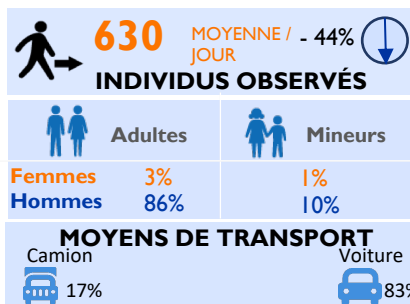
La moyenne d'individus observés par jour était de **630** pendant le mois de mars 2020. Une **diminution de 44 pour cent** a été observée par rapport au mois de février 2020, mais pendant lequel la moyenne journalière était de 1 127 individus. Cette forte diminution pourrait s'expliquer d'une part par la fermeture de deux points FMP au niveau de Sarh et de Rig-Rig, ainsi que par les mesures de prévention prises par le gouvernement suite à la pandémie de COVID-19 (notamment la fermeture des frontières aériennes et terrestres et la limitation stricte des déplacements et des regroupements de personnes). La **migration économique de plus de six mois (50%)** et les **mouvements locaux de courte durée (46%)** étaient les flux les plus observés. En mars 2020, 89 pour cent des voyageurs étaient des adultes (86% d'hommes et 3% de femmes), tandis que 11 pour cent étaient des mineurs (10% de garçons et 1% de filles). Tous les voyageurs observés étaient de nationalité tchadienne. Faya, Abéché et Zouarké constituaient les principales villes de provenance des flux de voyageurs avec respectivement 46, 17 et 7 pour cent des voyageurs qui en provenaient. Faya (30%), Abéché (28%) et Kalait (8%) étaient les principales destinations des voyageurs.

MÉTHODOLOGIE : Le suivi des flux de population est un travail de collecte des données qui vise à mettre en lumière les zones particulièrement sujettes aux migrations transfrontalières et intrarégionales. Les zones de forte mobilité sont identifiées à l'échelle du pays. Les équipes DTM conduisent ensuite un travail au niveau local pour identifier des points de transit stratégiques. Les enquêteurs collectent les données auprès des informateurs clés présents sur le point de suivi des flux: il peut s'agir du personnel des gares routières, des fonctionnaires de la police ou de la douane, des chauffeurs de bus ou des migrants eux-mêmes. Un questionnaire de base combiné à des observations directes permet de collecter des données désagrégées par sexe, âge et nationalité. Les points de suivi des flux ont été choisis après consultation avec les acteurs nationaux et locaux impliqués dans la gestion des migrations au Tchad, en fonction de la localisation et des caractéristiques propres aux flux transitant dans ces espaces. La collecte des données se fait de manière quotidienne sur des plages horaires où les flux sont les plus importants.

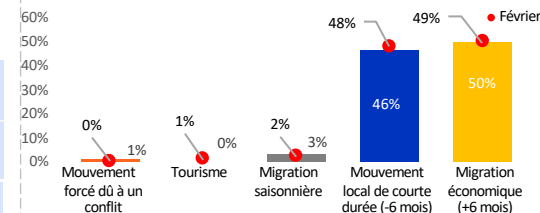
LIMITES : Les données utilisées dans le cadre de cette analyse sont des estimations et ne représentent qu'une partie des flux existants. Pour le cas du Tchad, les énumérateurs enregistrent les flux entrants et sortants des villes ciblées. La couverture spatiale et temporelle de ces enquêtes est partielle et, bien que la collecte se fasse de manière quotidienne et sur les périodes où les flux sont importants, elle reste partielle à l'échelle de la journée. Enfin, aucune information n'est collectée sur les flux existant en dehors des plages horaires couvertes. Les données sur les vulnérabilités sont basées sur des observations directes des enquêteurs et ne doivent être comprises qu'à titre indicatif.

PROFILS DES VOYAGEURS

(données obtenues par observation directe et lors d'entretiens avec des chauffeurs de bus et chefs de gare)

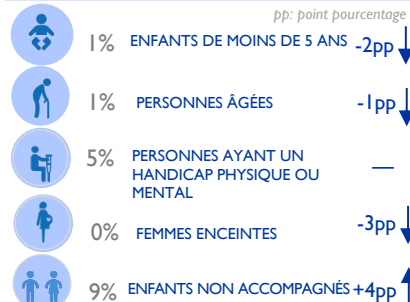


TYPES DE MOUVEMENTS OBSERVÉS

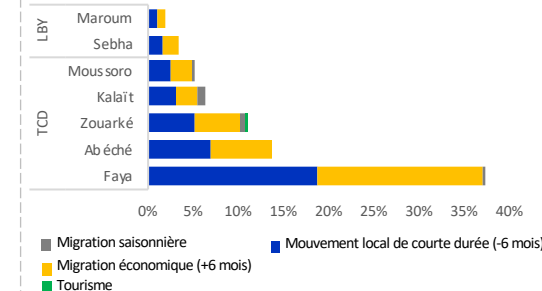


DÉMOGRAPHIE

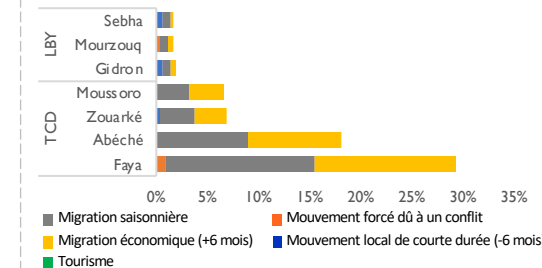
VULNÉRABILITÉS



PROVENANCES DES MOUVEMENTS OBSERVÉS



DESTINATIONS DES MOUVEMENTS OBSERVÉS



PROVENANCE ET DESTINATION

Pourcentage des flux, par provenance et destination

Provenance des flux		
Pays	Ville	%
TCHAD	FAYA	46
TCHAD	ABÉCHÉ	17
TCHAD	ZOUARKÉ	7
LIBYE	SEBBHA	2
LIBYE	KOUFFRA	1
LIBYE	MAROUUM	1
LIBYE	AUTRES	26

Destination des flux		
Pays	Ville	%
TCHAD	FAYA	30
TCHAD	ABÉCHÉ	28
TCHAD	KALAIT	8
LIBYE	GIDRON	1
LIBYE	MOURZOUK	1
LIBYE	SEBBHA	1
LIBYE	AUTRES	31

NATIONALITÉ OBSERVÉE



Un point de suivi a été installé au début du mois de **mars 2018** au niveau de la ville de **Faya**, où l'OIM observe les mouvements des voyageurs en transit. Cette page présente un résumé des données collectées à Faya durant le mois de mars 2020.

Au cours de ce mois, la moyenne d'individus observés par jour était de **516 individus**, tandis qu'elle était de 486 au mois de février 2020. Une **augmentation de 6 pour cent** a donc été observée par rapport au mois de février. Cette augmentation est due que durant ce mois, plusieurs orpailleurs expulsés des mines d'or de Miski sont passés par Faya. Les **migrations économiques (50%)** et les **mouvements locaux de courte durée (50%)** étaient les deux types de mouvements observés. Faya (60%) et Abéché (16%) étaient les principales villes de provenance des flux observés au cours de ce mois. Faya constituait également la principale ville de destination des flux avec 39 pour cent de voyageurs qui s'y rendaient, suivie de la ville d'Abéché avec 36 pour cent des flux. Les observations au cours de ce mois ont montré que 86 pour cent des voyageurs étaient des adultes : 83 pour cent étant des hommes, 3 pour cent des femmes; tandis que 14 pour cent étaient des mineurs (13% de garçons et 1% de filles). Les voyageurs observés durant ce mois au niveau du point de suivi de Faya étaient tous des Tchadiens.

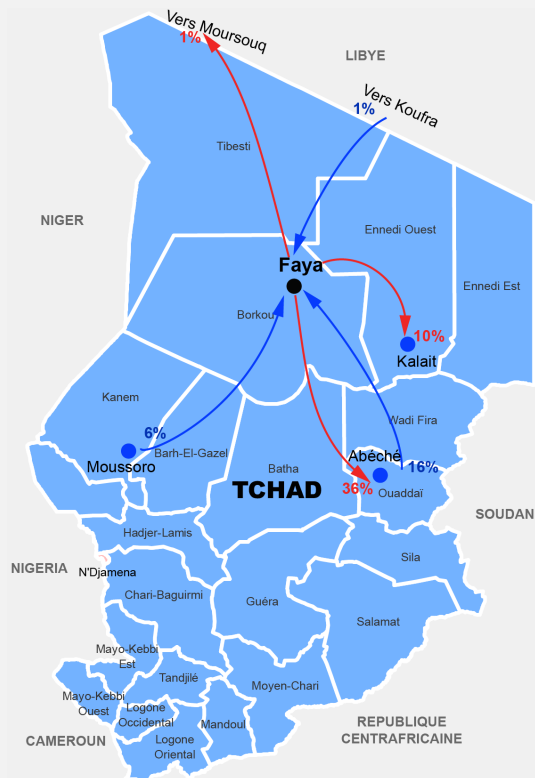
Mouvements observés pendant le mois de mars à Faya

↪ Départ de Faya

↩ Arrivée à Faya

● FMP de Faya

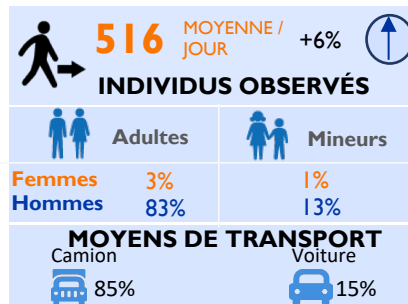
● Provenance/Destination des flux de Faya



Les cartes fournies dans ce document ne le sont qu'à titre illustratif. Les représentations ainsi que l'utilisation des frontières et des noms géographiques sur cette carte peuvent comporter des erreurs et n'impliquent ni jugement sur le statut légal d'un territoire, ni reconnaissance ou acceptation officielles de ces frontières de la part de l'OIM.

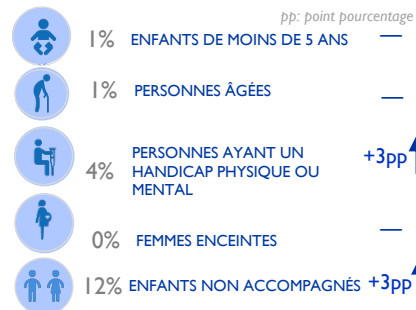
PROFILS DES VOYAGEURS

(données obtenues par observation directe et lors d'entretiens avec des chauffeurs de bus et chefs de gare)



DÉMOGRAPHIE

VULNÉRABILITÉS



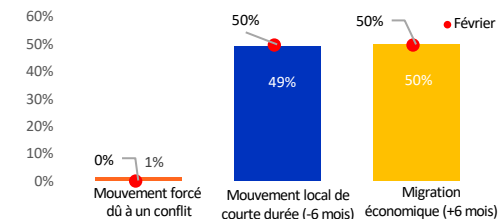
Pourcentage des flux, par provenance et destination

Provenance des flux		
Pays	Ville	%
TCHAD	FAYA	60
TCHAD	ABÉCHÉ	16
TCHAD	MOUSSORO	6
LIBYE	KOUFRA	1
	AUTRES	17

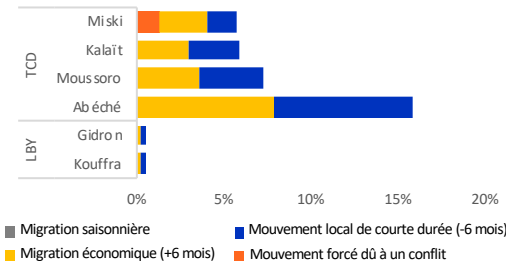
Destination des flux		
Pays	Ville	%
TCHAD	FAYA	39
TCHAD	ABÉCHÉ	36
TCHAD	KALAIT	10
LIBYE	MOURZOUQ	1
	AUTRES	14

PROVENANCE ET DESTINATION

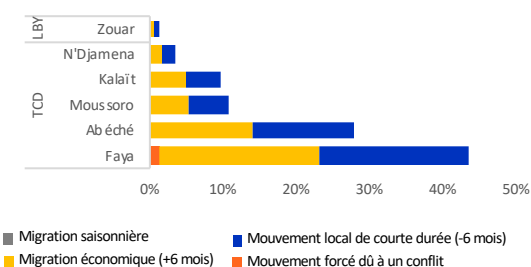
TYPES DE MOUVEMENTS OBSERVÉS



PROVENANCES DES MOUVEMENTS OBSERVÉS



DESTINATIONS DES MOUVEMENTS OBSERVÉS



NATIONALITÉ OBSERVÉE



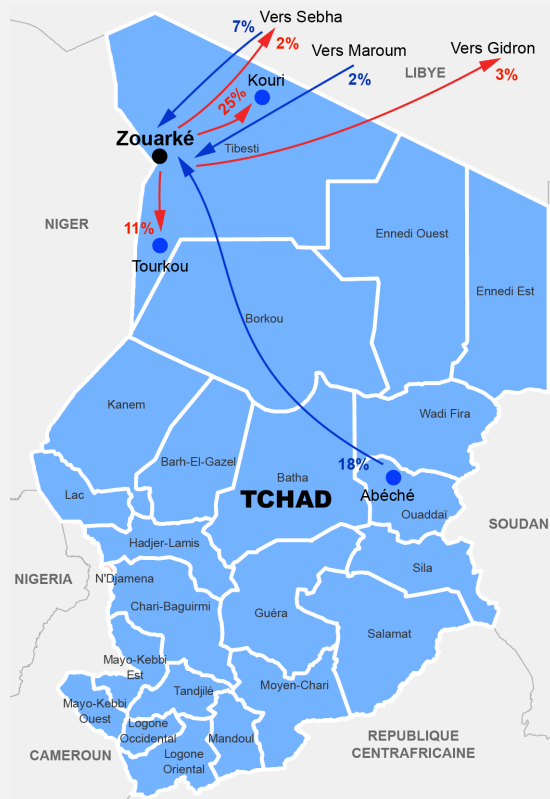
Un point de suivi est installé depuis **avril 2017** dans la ville de **Zouarké** où l'OIM observe les mouvements des voyageurs en transit. Ce point a été inactif d'octobre 2018 à juin 2019 à cause de l'insécurité dans la zone. Il a été réouvert en **juillet 2019**. Cette page présente un résumé des données collectées à Zouarké au cours du mois de mars 2020.

La moyenne d'individus observés par jour durant le mois de mars 2020 était de 172 individus contre 326 individus observés au mois de février. Une diminution de 47 pour cent a donc été observée par rapport au mois de février. Cette diminution est due à la décélération des activités économiques et des flux migratoires, résultant des mesures préventives prises par le gouvernement pour contenir la pandémie de COVID-19, telles que l'interdiction de circulation des bus et minibus destinés au transport de personnes, la fermeture des frontières, l'obligation de ne pas dépasser quatre personnes à bord des véhicules personnels et la limitation stricte des déplacements en dehors des camps de réfugiés. En conséquence, une forte diminution des gros porteurs embarquant des voyageurs en destination de Zouarké a été observée. Les **migrations économiques (49%)** et les **mouvements locaux de courte durée (43%)** étaient les principaux types de mouvements observés au cours de cette période. Zouarké, Abéché et Zouar au Tchad ainsi que Sebha en Libye étaient les principales villes de provenance des voyageurs avec respectivement 29, 18, 8 et 7 pour cent des voyageurs qui provenaient de ces villes. Les principales destinations des voyageurs étaient Kouri (25%), Zouarké (18%), Tourkou (11%) et Gidron en Libye (3%). Les voyageurs observés durant ce mois au niveau du point de suivi de Zouarké étaient tous des Tchadiens.

Mouvements observés pendant le mois de mars à Zouarké

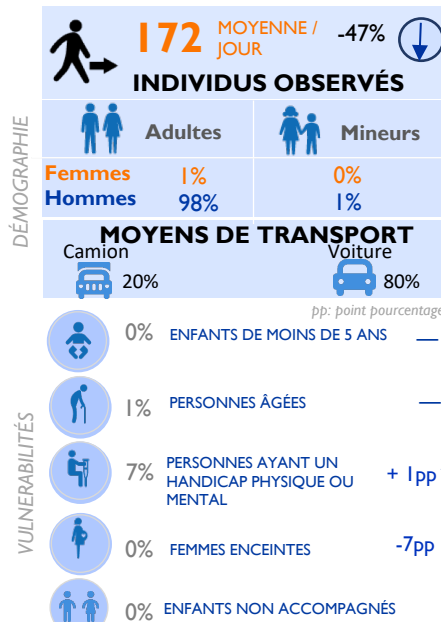
- Départ de Zouarké
- Arrivée à Zouarké

- FMP de Zouarké
- Provenance/Destination des flux de Zouarké



PROFILS DES VOYAGEURS

(données obtenues par observation directe et lors d'entretiens avec des chauffeurs de bus et chefs de gare)

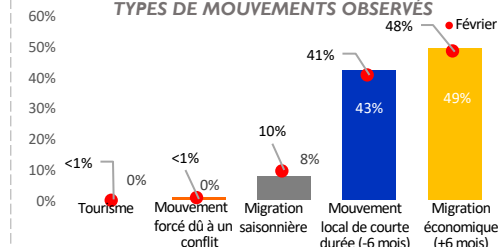


Pourcentage des flux, par provenance et destination

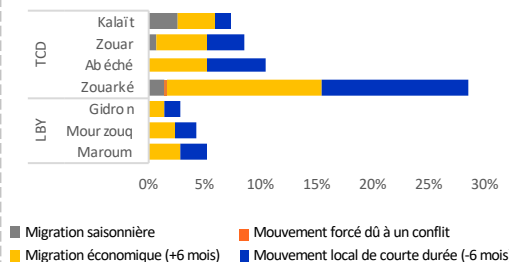
Provenance des flux		
Pays	Ville	%
TCHAD	ZOUARKÉ	29
TCHAD	ABÉCHÉ	18
TCHAD	ZOUAR	8
LIBYE	SEBBHA	7
LIBYE	MAROUM	2
AUTRES		36

Destination des flux		
Pays	Ville	%
TCHAD	KOURI	25
TCHAD	ZOUARKÉ	18
TCHAD	TOURKOU	11
LIBYE	GIDRON	3
LIBYE	SEBBHA	2
AUTRES		41

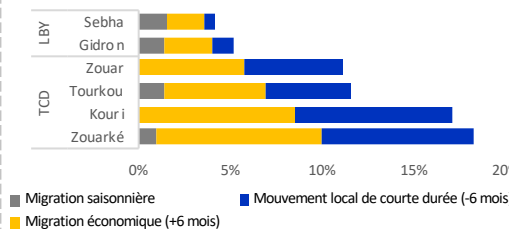
TYPES DE MOUVEMENTS OBSERVÉS



PROVENANCES DES MOUVEMENTS OBSERVÉS



DESTINATIONS DES MOUVEMENTS OBSERVÉS



NATIONALITÉ OBSERVÉE

