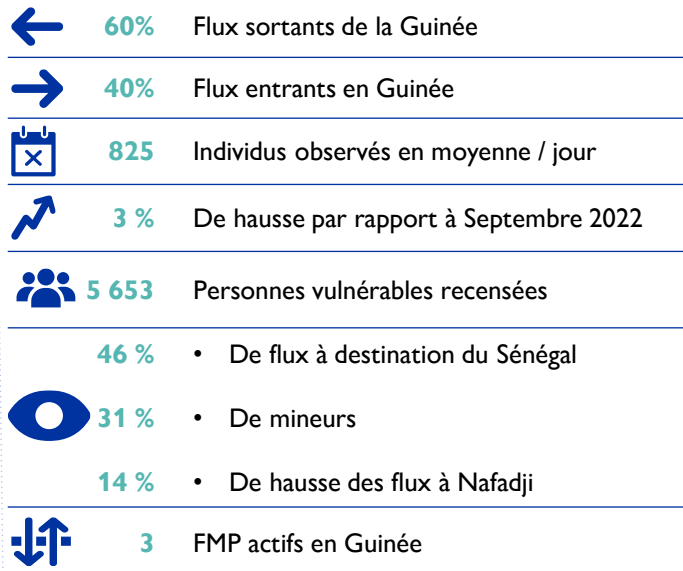


Afin de mieux comprendre les mouvements et tendances migratoires en Afrique de l'Ouest et du Centre, l'OIM, à travers la Matrice de suivi des déplacements (Displacement Tracking Matrix, DTM), met en œuvre l'activité de Suivi des flux de populations (Flow Monitoring, FM). Le suivi des flux, qui est mis en œuvre en étroite collaboration avec les autorités et des partenaires nationaux et locaux, est composé de deux outils : l'enregistrement des flux (Flow Monitoring Registry, FMR) et les enquêtes individuelles (Flow Monitoring Survey, FMS). Il récolte des données clés sur les flux migratoires, les profils des voyageurs, les parcours et intentions des migrants, afin de fournir une meilleure compréhension des flux migratoires dans la région.

En octobre 2022, **25 567** voyageurs ont été observés au niveau des FMP de Boundoufourdou (préfecture de Koundara) dans le nord du pays, de Kourémalé et Nafadji (tous dans la préfecture de Siguiri) au nord-est de la Guinée. Parmi les voyageurs, **15 332** passagers sortaient de la Guinée et **10 235** individus entraient en Guinée



### PRINCIPALES TENDANCES MIGRATOIRES

De l'analyse des données collectées en octobre 2022, 825 voyageurs ont en moyenne été observés sur l'ensemble des FMP actifs, ce qui correspond à une hausse de (3%) des flux par rapport au mois précédent. Cette hausse a concerné les FMP de Nafadji et Boundoufourdou qui ont respectivement enregistré une augmentation de (14 et 5%) des flux. Cette tendance est estampillée par une sortie massive des personnes observées qui peut s'expliquer par, le transfert de plusieurs élèves guinéens au Sénégal dû aux taux d'échec des examens nationaux de l'année scolaire précédente. Par ailleurs, le déplacement des Sierra Léonais et Libériens vers la Gambie et le Sénégal pour des raisons économiques et la mobilité des touristes ont aussi contribué à cette hausse des flux à Boundoufourdou. Quant aux de FMP de Kourémalé et Nafadji, les flux entrants à destination des zones minières ont été observés, le déplacement des Maliens vers Conakry pour le dédouanement des marchandises et voitures au port autonome a aussi concouru à la hausse des flux. A l'occasion de la célébration de Mawlid (la célébration de l'anniversaire du prophète islamique) une forte mobilité des personnes a été notifiée à destination de Kankan. Sur l'ensemble des FMP, la mobilité des commerçants a été contemplé vers le Sénégal, le Mali, la Gambie, le Burkina Faso et la Côte d'Ivoire et le déplacement des jeunes guinéens à la recherche de nouvelles opportunités d'emploi enregistré au niveau de tous les FMP.

### PROFILS DES VOYAGEURS

Il ressort de l'observation des voyageurs que 36 pour cent des passagers étaient des hommes adultes, 33 pour cent étaient des femmes adultes et 31 pour cent étaient des mineurs dont 17 pour cent de filles. Entre ces passagers, 5 653 personnes présentant des vulnérabilités ont été identifiées soit (22%) du flux global dont 17 pour cent d'enfant de moins de 5 ans, 3 pour cent de femmes enceintes et 2 pour cent de personnes âgées. Il faut cependant notifier, que la présence des mineurs au niveau des FMP a augmenté de 2 point pourcentage par rapport au mois précédent.

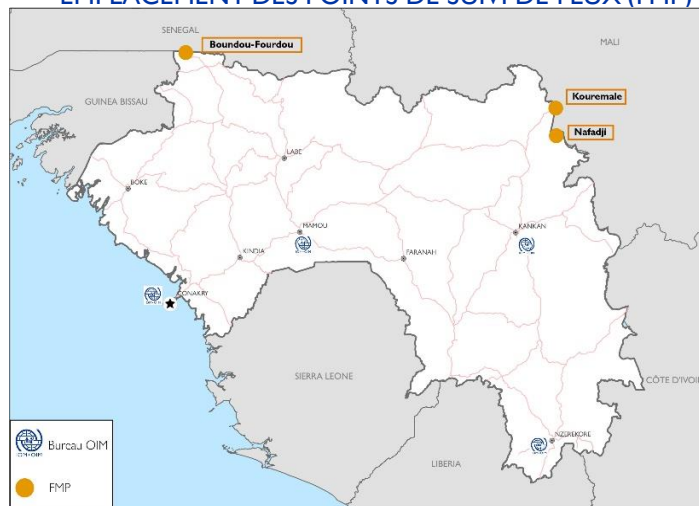
	<b>Adultes</b>	<b>Mineurs</b>
<b>Femmes</b>	33% ↑	17% ↑
<b>Hommes</b>	36% ↓	14% —

### PROVENANCE ET DESTINATION DES FLUX

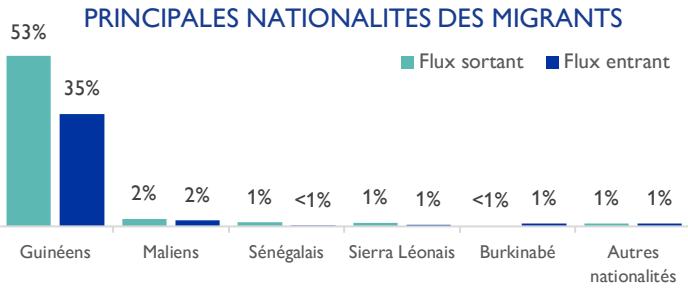
Provenance des flux			Destination des flux		
Pays	%	variation	Pays	%	variation
Guinée	60	+ 4 p.p	Sénégal	46	+ 3 p.p
Sénégal	27	- 2 p.p	Guinée	40	- 4 p.p
Mali	9	- 2 p.p	Mali	11	+ 1 p.p
Gambie	4	-	Gambie	3	-

L'analyse des données montre que les voyageurs venaient en majorité de la Guinée (60%), du Sénégal (27%), du Mali (9%) et de la Gambie (4%). Les principales destinations des passagers étaient le Sénégal (46%), la Guinée (40%), le Mali (11%) et la Gambie (3%). L'observation des données montre une hausse de 4 point pourcentage des flux en provenance de la Guinée. Contrairement au Sénégal et le Mali, où une baisse de 2 point pourcentage est observé. Pour les destinations, une hausse de 3 point pourcentage est enregistré vers le Sénégal et une baisse de 4 point pourcentage vers la Guinée. Les voyageurs se déplaçaient principalement en taxis (86%) et en bus(12%). Une faible proportion des passagers se déplaçait à moto (2%).

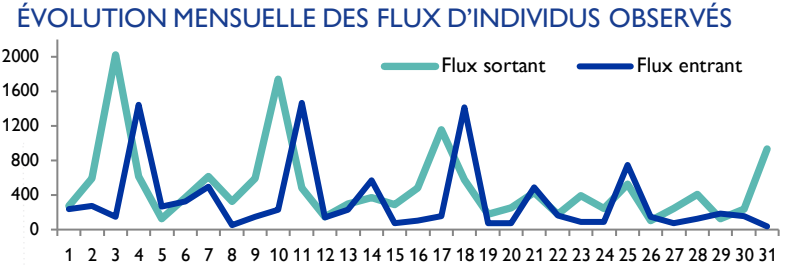
### EMPLACEMENT DES POINTS DE SUIVI DE FLUX (FMP)



Cette carte est fournie uniquement à titre illustratif. Les représentations ainsi que l'utilisation des frontières et des noms géographiques sur ces cartes peuvent comporter des erreurs et n'impliquent ni jugement sur le statut légal d'un territoire, ni reconnaissance ou acceptation officielles de ces frontières de la part de l'OIM.

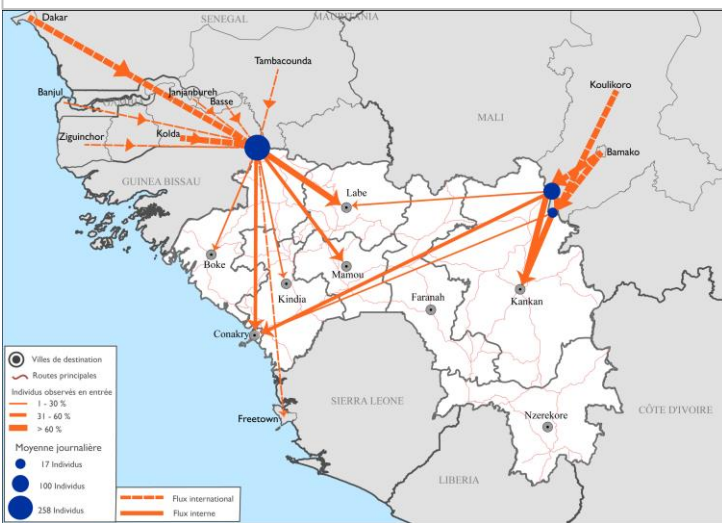


Les passagers recensés au cours de cette enquête étaient majoritairement de nationalité Guinéenne (89%). D'autres nationalités ont minoritairement été observées, les Maliens (4%), les Sénégalais (2%), les Sierra Léonais (2%), les Burkinabé (1%) et (2%) d'autres nationalités. Durant cette période de constatation, plus de la moitié des personnes observées était des Guinéens (53%) qui effectuaient un mouvement de sorti. Cette tendance peut s'expliquer, par le transfert des élèves guinéens vers le Sénégal notifié à Boundoufourdou. Par ailleurs, la mobilité des commerçants vers le Sénégal, le Mali, la Gambie, le Burkina Faso et la Côte d'Ivoire et le déplacement des jeunes guinéens à la recherche de nouvelles opportunités d'emploi notifié au niveau de tous les FMP constituent aussi les raisons de cette sortie massive.

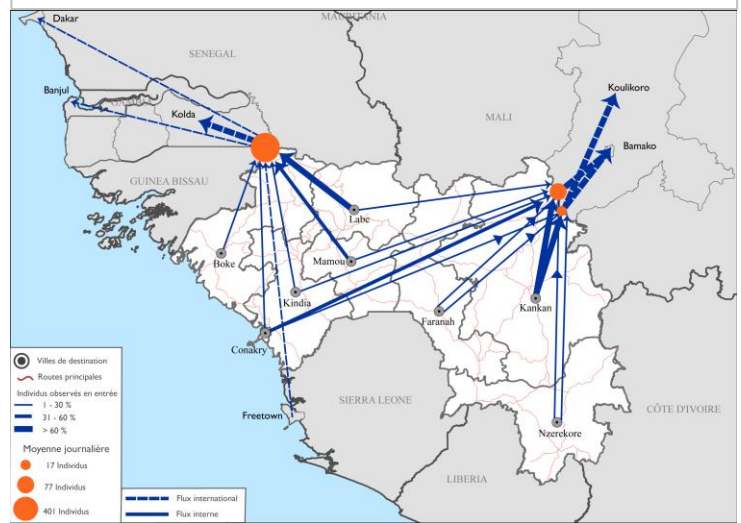


Au cours de cette période, des pics de flux sortants réguliers et dense les deux premières semaines sont enregistrés aux dates du 03, 10, 17 et 31 octobre 2022, qui correspondent aux lundis. Quant aux flux entrants, des pics réguliers sont observés les mardis aux dates du 4, 11, 18 et 25 octobre. Les lundis et les mardis sont des jours d'affluences à Boundoufourdou. Les lundis plusieurs véhicules quittent la région de Labé (Guinée) à destination de Manda (Sénégal) et les mardis, les véhicules (transport commun) entrent en Guinée en provenance de Manda (Sénégal) passant par le FMP de Boundoufourdou qui a enregistré (80%) du flux global. La mobilité des élèves vers le Sénégal, les migrations économiques pointée par le déplacement des commerçants et des jeunes à la recherche d'emploi sont entre autres les raisons de fluctuation des flux enregistrés au niveau des FMP durant cette collecte.

#### Flux entrants observés au niveau FMP

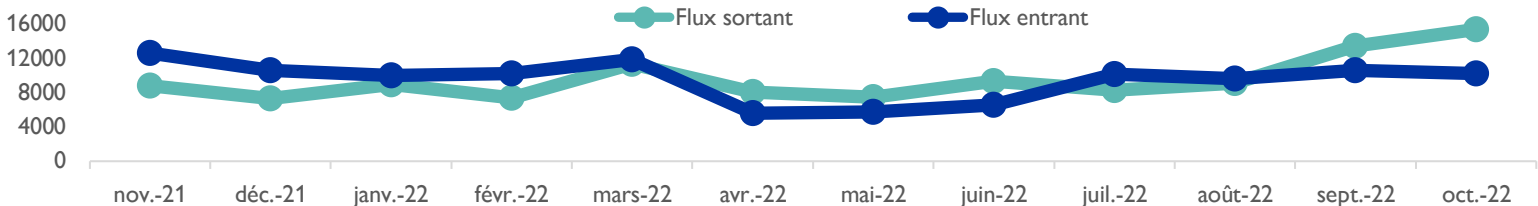


#### Flux sortants observés au niveau des FMP



Source : ESRI. Cette carte n'est fournie qu'à titre d'illustration. Les représentations ainsi que l'utilisation des frontières et des noms géographiques sur cette carte peuvent comporter des erreurs et n'impliquent ni jugement sur le statut légal d'un territoire, ni reconnaissance ou acceptation officielles de ces frontières de la part de l'OIM.

### ÉVOLUTION DES FLUX MIGRATOIRES (NOVEMBRE 2021 – OCTOBRE 2022)



Au niveau des FMP, après une variation partiellement stable des flux de novembre 2021 à janvier 2022, en février 2022, les flux migratoires ont baissé en raison de grèves à Conakry et de la crise sécuritaire dans la région de la Casamance au Sénégal, réduisant les mouvements entre la Guinée et le Sénégal. En mars 2022, une hausse importante est observée au niveau des FMP. Le retour des migrants pour passer le Ramadan en famille enregistré au niveau du FMP de Boundoufourdou et le déplacement des personnes vers les lieux de cultes vers Mandiana et Kankan au nord-est du pays en passant par le FMP de Nafadji sont les raisons évoquées par les passagers. Par contre, une baisse considérable des flux est observée au cours du mois d'avril, qui peut s'expliquer par la baisse des mobilités durant le mois de Ramadan au niveau des différents points d'entrées et de sorties. Cependant, une reprise graduelle des flux est observée durant ces quatre derniers mois.