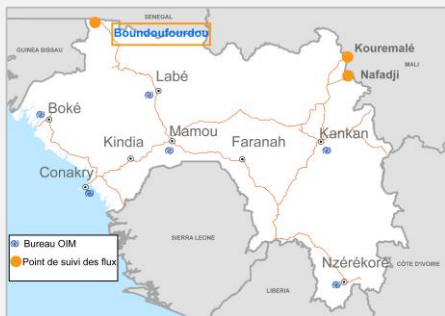


INTRODUCTION: L'OIM travaille avec les autorités nationales, locales et des partenaires locaux, afin de mieux comprendre et connaître les mouvements migratoires à travers l'Afrique de l'Ouest et du Centre. Le suivi des flux de population (FMP) est une activité qui permet de quantifier et de qualifier les flux, les profils des migrants, les tendances et les routes migratoires sur un point d'entrée, de transit ou de sortie donné. En Guinée, 5 points de suivi ont été installés depuis avril 2017 dans les localités frontalières avec Mali et le Sénégal dont 3 sont actifs à ce jour. Il s'agit des localités de Kouremalé, Nafadji et **Boundoufourdou** où l'on observe les mouvements des voyageurs. La proportion des mineurs non accompagnés observés sur l'ensemble des points de suivi des flux est moins de 1%. Cette infographie est un résumé des données collectées sur ce point de suivi pour le mois de **mars 2018**.



La moyenne journalière du nombre d'individus observés au point de suivi des flux de **Boundoufourdou** a augmenté de 13% par rapport au mois de février.

Au cours de ce mois **Labé, Manda, Conakry** ont été les principales villes de départ parallèlement les villes de **Manda, Dakar, Labé et Banjul** figurent parmi les principales destination.

Les flux observés au cours de ce mois ont montré des pics hebdomadaires qui correspondent aux jours de marchés.

Deux principaux moyens transports ont été

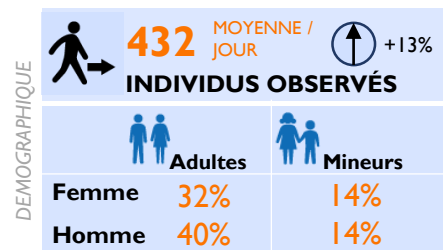
identifiés : les voitures (93% des flux) et les bus (6% des flux). La principale nationalité observée au cours de ce mois est guinéenne. Les individus observés dans ce pays, pratiquent principalement 2 types de mouvements : 50% pour la migration économique à long terme, 31% pour la migration à court terme.

MÉTHODOLOGIE Le suivi des flux de population (FMP) est un travail d'enquêtes qui vise à mettre en lumière les zones particulièrement sujettes aux migrations transfrontalières et intrarégionales. Les zones de forte mobilité sont identifiées à l'échelle du pays. Les équipes DTM conduisent ensuite un travail au niveau local pour identifier des points de transit stratégiques. Les enquêteurs collectent les données auprès des informateurs clés présents sur le point de suivi des flux: il peut s'agir du personnel des gares routières, de fonctionnaires de police ou de douane, des chauffeurs de bus ou des migrants eux-mêmes. Un questionnaire de base mêlé à des observations directes permet de collecter des données désagrégées par sexe et nationalité. A **Boundoufourdou**, le point de suivi des flux a été choisi après consultation avec les acteurs nationaux et locaux impliqués dans la gestion des migrations en Guinée, en fonction de sa localisation et des caractéristiques propres aux flux transitant dans ces espaces. La collecte de données se fait de manière quotidienne de 8h à 18h.

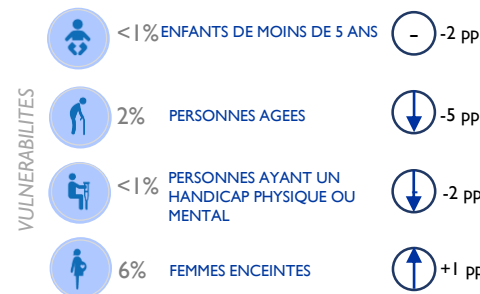
LIMITES Les données utilisées dans le cadre de cette analyse, sont des estimations et ne représentent qu'une partie des flux observés à **Boundoufourdou**. La couverture spatiale et temporelle de ces enquêtes est partielle et, bien que la collecte se fasse de manière quotidienne et sur des périodes où les flux sont importants, elle reste partielle à l'échelle de la journée. Enfin, aucune information n'est collectée sur les flux existant en dehors des plages horaires couvertes. Les données sur les vulnérabilités sont basées sur des observations directes des enquêteurs et ne doivent être comprises qu'à titre indicatif.

DÉMOGRAPHIE

(obtenues par observation directe et lors d'entretiens avec des chauffeurs de bus et chefs de gare)



pp: point pourcentage



Variations calculées par rapport aux données du mois précédent

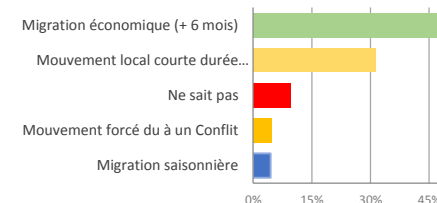
Provenances des transports	%	Variation
SÉNÉGAL	55	+5
GUINÉE	33	-6
GAMBIE	12	+2

Destinations des transports	%	Variation
GUINÉE	66	+8
SÉNÉGAL	28	-7
GAMBIE	5	-
SIERRA LEONE, LIBERIA, MALI	<1	-

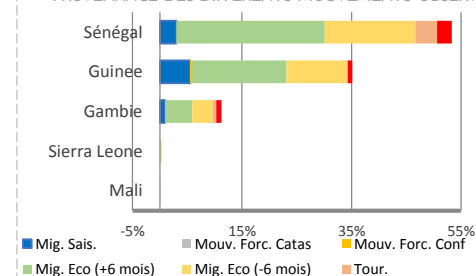
PROFIL DES VOYAGEURS

(obtenues par observation directe et lors d'entretiens avec des chauffeurs de bus et chefs de gare)

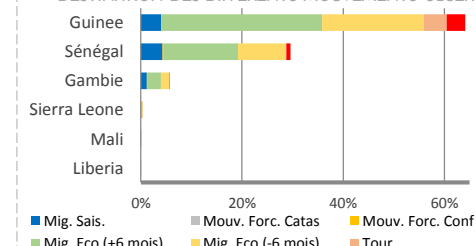
PRINCIPAUX TYPES DE MOUVEMENTS OBSERVÉS



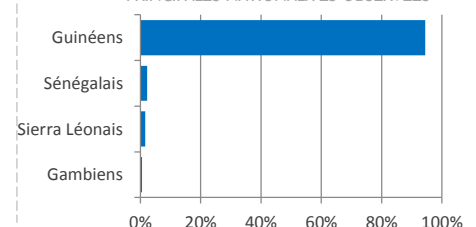
PROVENANCE DES DIFFÉRENTS MOUVEMENTS OBSERVÉS

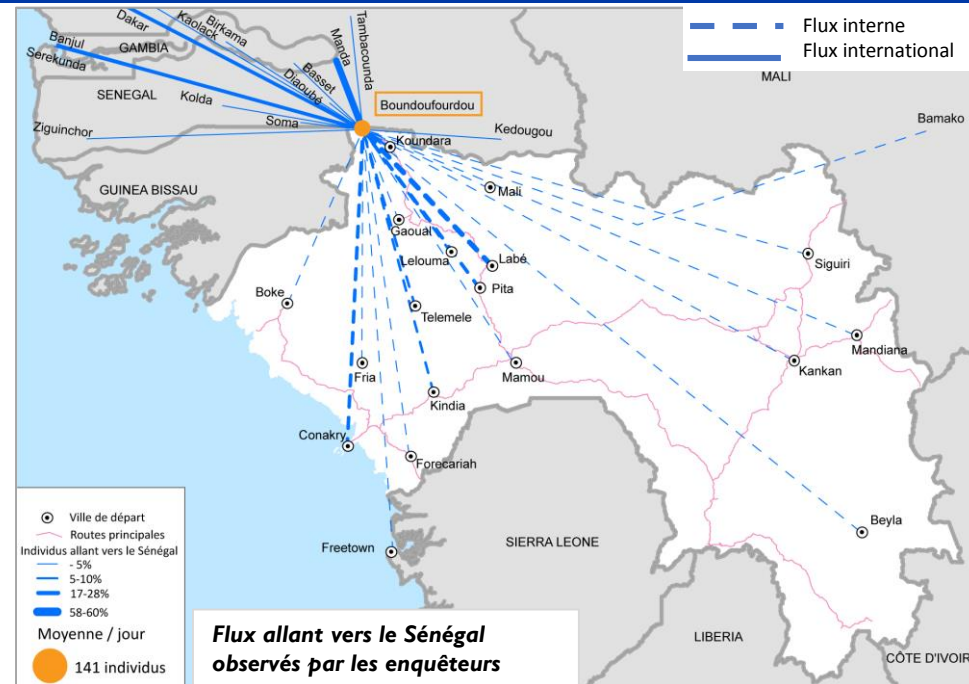
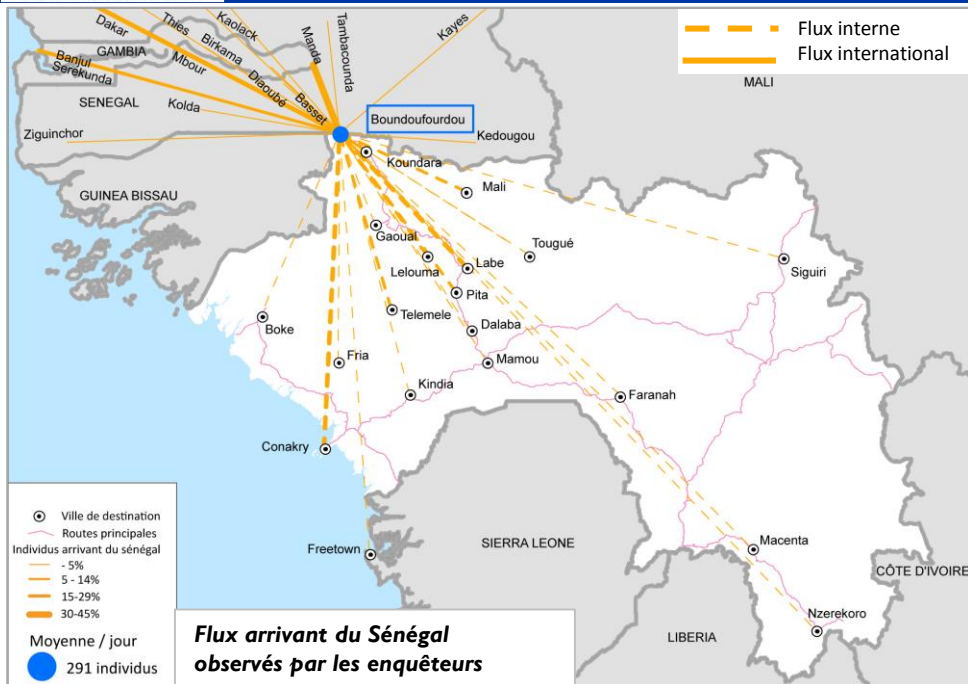


DESTINATION DES DIFFÉRENTS MOUVEMENTS OBSERVÉS



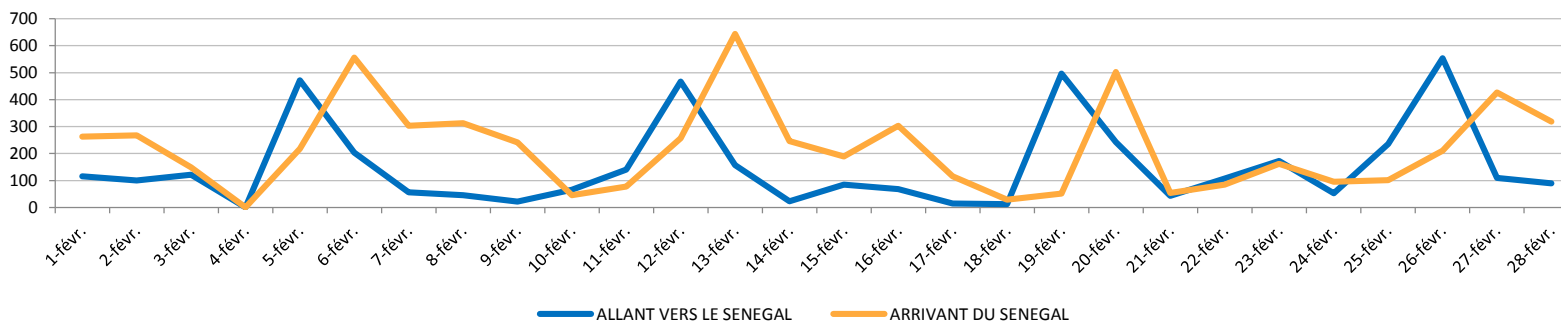
PRINCIPALES NATIONALITÉS OBSERVÉES





Source : ESRI. Les cartes de ce rapport ne sont fournies qu'à titre d'illustration. Les représentations ainsi que l'utilisation des frontières et des noms géographiques sur ces cartes peuvent comporter des erreurs et n'impliquent ni jugement sur le statut légal d'un territoire, ni reconnaissance ou acceptation officielles de ces frontières de la part de l'OIM.

EVOLUTION DES FLUX D'INDIVIDUS OBSERVES AU COURS DU MOIS JANVIER



Toutes les données incluses dans ce rapport sont basées sur des estimations. L'OIM ne présente aucune garantie, ne formule aucune observation opportune, à la pertinence, l'exactitude, la fiabilité, la qualité ou l'exhaustivité des données figurant dans ce rapport. Références : Pour toute information extraite de ce document, qu'elle soit citée, paraphrased ou utilisée de quelque manière que ce soit, la source doit être mentionnée comme suit : "Source: Organisation Internationale pour les Migrations, [Mois, Année], Matrice de Suivi des Déplacements (DTM)".

Date de publication: Mai 2018