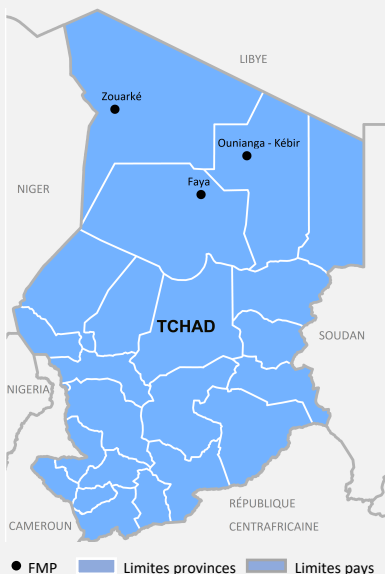


INTRODUCTION: L'OIM travaille avec les autorités nationales, locales et des partenaires locaux, afin de mieux comprendre les mouvements migratoires à travers l'Afrique de l'Ouest et du Centre. Ce rapport présente les données collectées le pendant le mois de juin 2020 aux points de passage de **Faya, Zouarké et Ounianga Kébir**, qui se trouvent dans le **Nord du Tchad**, et qui ont été installés afin d'observer les mouvements de voyageurs en transit.



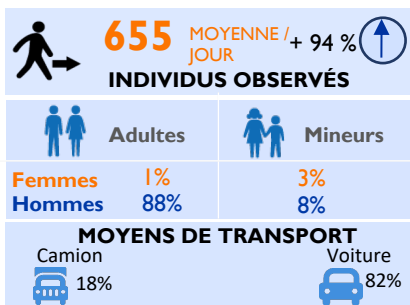
La moyenne d'individus observés par jour était de 655 pendant le mois de juin 2020. Une augmentation de 94 pour cent a été observée par rapport à la période du 21 avril au 30 mai 2020, pendant laquelle la moyenne journalière était de 337 individus. Cette augmentation s'explique par la levée de certaines mesures prises par les autorités tchadiennes, notamment l'interdiction des mouvements interurbains, afin de prévenir et contenir la propagation du COVID-19. Ceci a notamment permis la reprise de flux importants de jeunes voyageurs vers le site aurifère de Miski. Ainsi, la **migration économique de plus de six mois (50%)** et les **mouvements locaux de courte durée (47%)** étaient les flux les plus observés. Quatre-vingt-neuf pour cent des voyageurs étaient des adultes (88% étaient des hommes et 1% des femmes), tandis que 11 pour cent étaient des mineurs (8% de garçons et 3% de filles). La totalité des voyageurs observés étaient de nationalité tchadienne. Faya, Abéché et Zouarké constituait les principales villes de provenance des flux de voyageurs observés avec respectivement 29, 24 et 9 pour cent d'entre eux qui en provenaient. Faya (35%), Abéché (16%) et Zouarké (10%) étaient les principales destinations de ces flux.

MÉTHODOLOGIE : Le suivi des flux de population est un travail de collecte des données qui vise à mettre en lumière les zones particulièrement sujettes aux migrations transfrontalières et intrarégionales. Les zones de forte mobilité sont identifiées à l'échelle du pays. Les équipes DTM conduisent ensuite un travail au niveau local pour identifier des points de transit stratégiques. Les enquêteurs collectent les données auprès des informateurs clés présents sur le point de suivi des flux : il peut s'agir du personnel des gares routières, des fonctionnaires de la police ou de la douane, des chauffeurs de bus ou des migrants eux-mêmes. Un questionnaire de base combiné à des observations directes permet de collecter des données désagrégées par sexe, âge et nationalité. Les points de suivi des flux ont été choisis après consultation avec les acteurs nationaux et locaux impliqués dans la gestion des migrations au Tchad, en fonction de la localisation et des caractéristiques propres aux flux transitant dans ces espaces. La collecte des données se fait de manière quotidienne sur des plages horaires où les flux sont les plus importants.

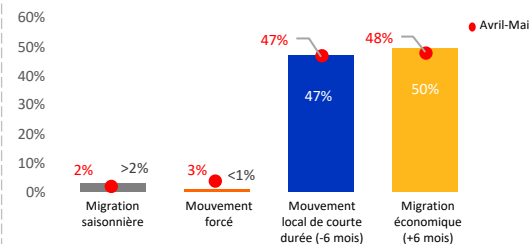
LIMITES : Les données utilisées dans le cadre de cette analyse sont des estimations et ne représentent qu'une partie des flux existants. Pour le cas du Tchad, les énumérateurs enregistrent les flux entrants et sortants des villes ciblées. La couverture spatiale et temporelle de ces enquêtes est partielle et, bien que la collecte se fasse de manière quotidienne et sur les périodes où les flux sont importants, elle reste partielle à l'échelle de la journée. Enfin, aucune information n'est collectée sur les flux existant en dehors des plages horaires couvertes. Les données sur les vulnérabilités sont basées sur des observations directes des enquêteurs et ne doivent être comprises qu'à titre indicatif.

PROFILS DES VOYAGEURS

(données obtenues par observation directe et lors d'entretiens avec des chauffeurs de bus et chefs de gare)

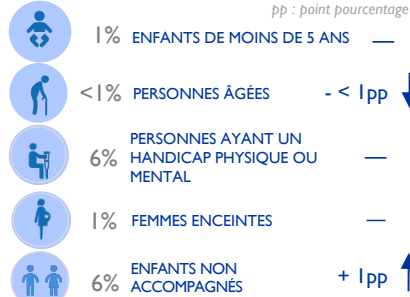


TYPES DE MOUVEMENTS OBSERVÉS

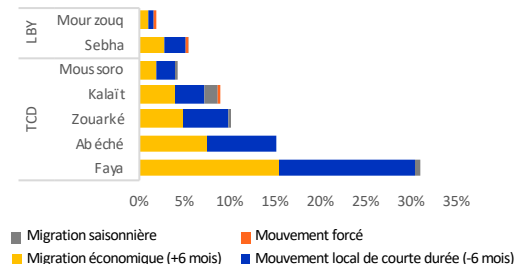


DÉMOGRAPHIE

VULNÉRABILITÉS



PROVENANCES DES MOUVEMENTS OBSERVÉS



PROVENANCES ET DESTINATIONS

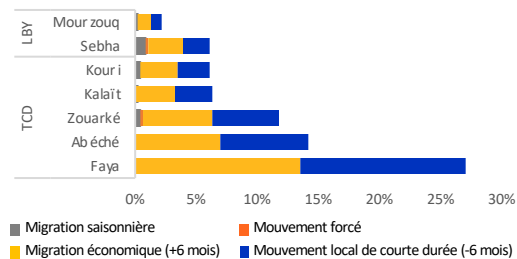
Principales provenances des flux

Pays	Ville	%
TCHAD	FAYA	29
TCHAD	ABÉCHÉ	24
TCHAD	ZOUARKÉ	9
LIBYE	SEBHA	3
LIBYE	KOUFRA	1
LIBYE	MOURZOUQ	1

Principales destinations des flux

Pays	Ville	%
TCHAD	FAYA	35
TCHAD	ABÉCHÉ	16
TCHAD	ZOUARKÉ	10
LIBYE	KOURI	7
LIBYE	SEBHA	4
LIBYE	MOURZOUQ	1
LIBYE	GIDRON	1

DESTINATIONS DES MOUVEMENTS OBSERVÉS



NATIONALITÉS OBSERVÉES

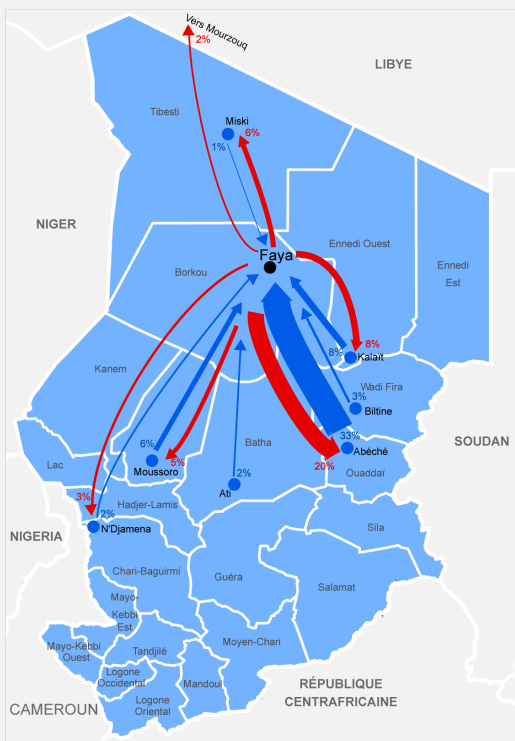


Un point de suivi a été installé au début du mois de **mars 2018** au niveau de la ville de **Faya**, où l'OIM observe les mouvements des voyageurs en transit. Cette page présente un résumé des données collectées à Faya du le pendant le mois de juin 2020.

Au cours de cette période, la moyenne d'individus observés par jour était de **421 individus**, tandis qu'elle était de 216 entre le 21 avril et le 30 mai 2020, ce qui représente une **augmentation de 95 pour cent**. Cette augmentation s'explique principalement par la levée de l'interdiction des mouvements interurbains, mesure qui avait été prise par le gouvernement dans le cadre de la prévention du COVID-19, permettant ainsi la reprise de flux importants de jeunes voyageurs vers le site aurifère de Miski. Ainsi, la **migration économique (50%)** et les **mouvements locaux de courte durée (50%)** étaient les deux principaux types de mouvements observés. Faya (45%) et Abéché (33%) étaient les principales villes de provenance des flux observés au cours de ce mois. Faya constituait également la principale ville de destination des flux avec 55 pour cent de voyageurs qui s'y rendaient, suivie de la ville d'Abéché avec 20 pour cent des flux. Les observations ont montré que 87 pour cent des voyageurs étaient des adultes : 82 pour cent étaient des hommes et 5 pour cent des femmes; tandis que 13 pour cent étaient des mineurs (12% de garçons et 1% de filles). Les voyageurs observés étaient tous des Tchadiens.

Mouvements observés à Faya

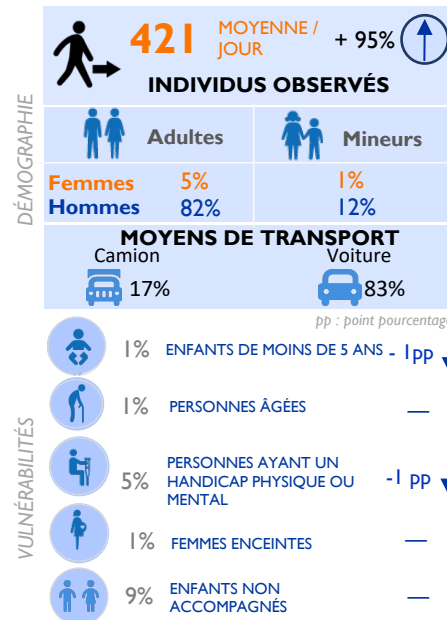
-  Départ de Faya
-  Arrivée à Faya
-  FMP de Faya
-  Provenance/Destination des flux de Faya



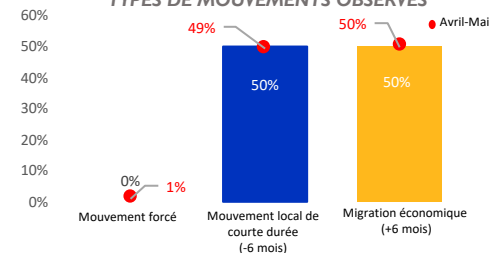
Les cartes fournies dans ce document ne le sont qu'à titre illustratif. Les représentations ainsi que l'utilisation des frontières et des noms géographiques sur cette carte peuvent comporter des erreurs et n'impliquent ni jugement sur le statut légal d'un territoire, ni reconnaissance ou acceptation officielles de ces frontières de la part de l'OIM.

PROFILS DES VOYAGEURS

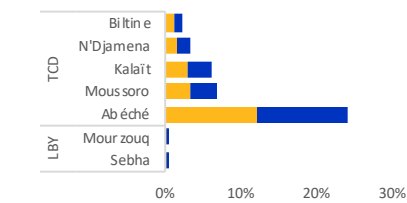
(données obtenues par observation directe et lors d'entretiens avec des chauffeurs de bus et chefs de gare)





TYPES DE MOUVEMENTS OBSERVÉS

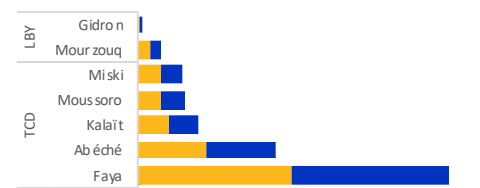




PROVENANCES DES MOUVEMENTS OBSERVÉS



-  Migration économique (+6 mois)
-  Mouvement local de courte durée (-6 mois)

DESTINATIONS DES MOUVEMENTS OBSERVÉS



-  Migration économique (+6 mois)
-  Mouvement local de courte durée (-6 mois)

Pourcentage de flux, par provenance et destination

Principales provenances des flux

Pays	Ville	%
TCHAD	FAYA	45
TCHAD	ABÉCHÉ	33
TCHAD	KALAIT	8
TCHAD	MOUSSORO	6
TCHAD	BILTINE	3
TCHAD	N'DJAMENA	2

Principales destinations des flux

Pays	Ville	%
TCHAD	FAYA	55
TCHAD	ABÉCHÉ	20
TCHAD	KALAIT	8
TCHAD	MISKI	6
LIBYE	MOURZOUQ	2


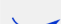
NATIONALITÉS OBSERVÉES





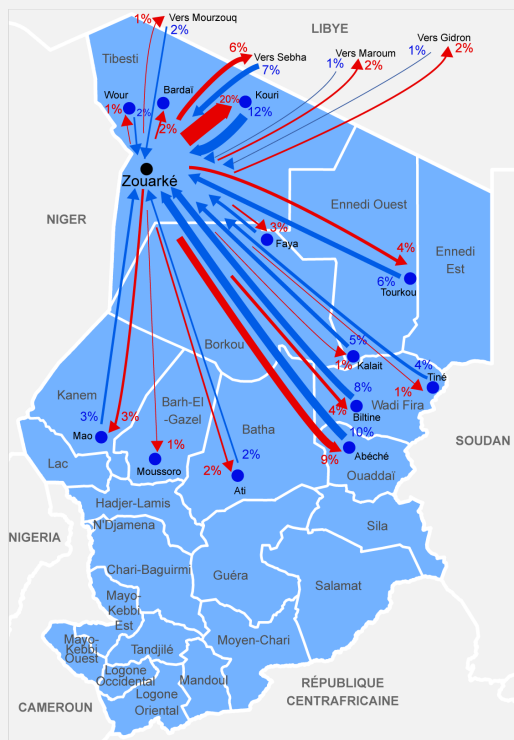
Un point de suivi est installé depuis **avril 2017** dans la ville de **Zouarké**, où l'OIM observe les mouvements des voyageurs en transit. Ce point a été inactif d'octobre 2018 à juin 2019 à cause de l'insécurité dans la zone. Il a été réouvert en **juillet 2019**. Cette page présente un résumé des données collectées à Zouarké pendant le mois de juin 2020.

La moyenne d'individus observés par jour pendant le mois de juin était de 226 individus, contre 130 individus observés au cours de la période précédente (21 avril – 30 mai 2020). Une augmentation de 74 pour cent a donc été observée. Cette augmentation s'explique par la levée de certaines mesures de prévention prises par les autorités tchadiennes afin de prévenir et contenir la propagation du COVID-19. La **migration économique (49%)** et les **mouvements locaux de courte durée (44%)** étaient les principaux types de mouvements observés au cours de cette période. Zouarké, Kouri et Abéché au Tchad ainsi que Sebha en Libye étaient les principales villes de provenance des voyageurs avec respectivement 24, 12, 10 et 7 pour cent des voyageurs qui provenaient de ces villes. Les principales destinations des voyageurs étaient Zouarké (30%), Kouri (20%), Abéché (9%) au Tchad et Sebha en Libye (6%). Les observations ont montré que 99 pour cent des voyageurs étaient des adultes : 98 pour cent étaient des hommes et 1 pour cent des femmes; tandis que 1 pour cent étaient des garçons. Les voyageurs observés étaient tous des Tchadiens.

Mouvements observés à Zouarké

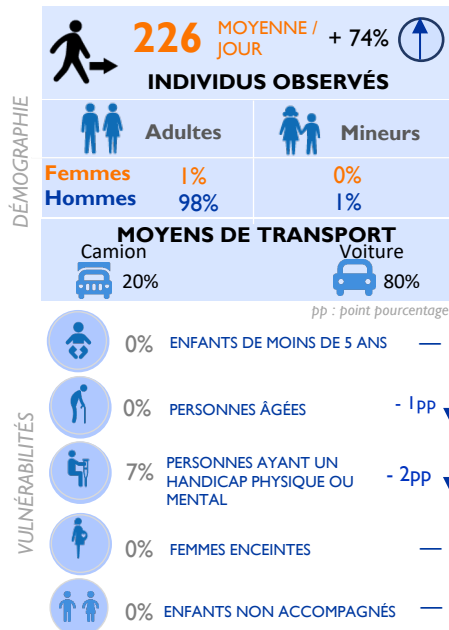
-  Départ de Zouarké
-  Arrivée à Zouarké

-  FMP de Zouarké
-  Provenance/Destination des flux de Zouarké



PROFILS DES VOYAGEURS

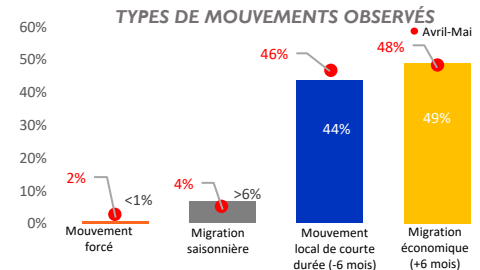
(données obtenues par observation directe et lors d'entretiens avec des chauffeurs de bus et chefs de gare)



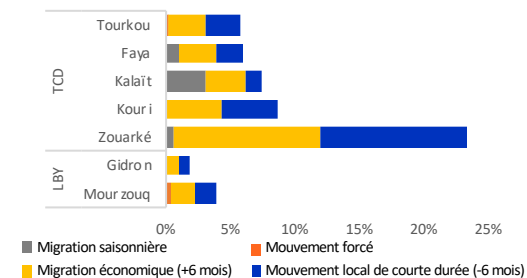
Pourcentage des flux, par provenance et destination

Principales provenances des flux		
Pays	Ville	%
TCHAD	ZOUARKÉ	24
TCHAD	KOURI	12
TCHAD	ABÉCHÉ	10
LIBYE	SEBHA	7
LIBYE	MOURZOUQ	2

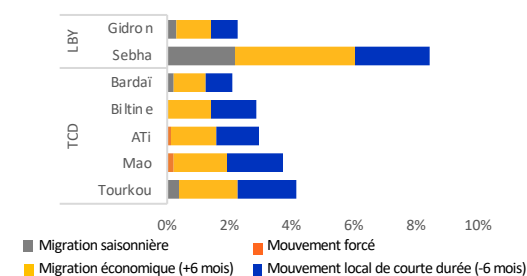
Principales destinations des flux		
Pays	Ville	%
TCHAD	ZOUARKÉ	30
TCHAD	KOURI	20
TCHAD	ABÉCHÉ	9
LIBYE	SEBHA	6
LIBYE	GIDRON	2



PROVENANCES DES MOUVEMENTS OBSERVÉS



DESTINATIONS DES MOUVEMENTS OBSERVÉS




NATIONALITÉS OBSERVÉES

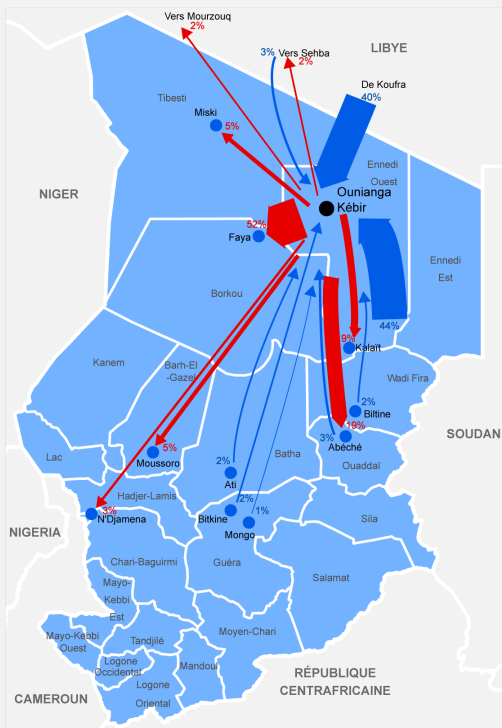


Un point de suivi a été installé au début du mois de **mars 2020** au niveau de la ville d'**Ounianga Kébir**, afin de renforcer le suivi des mouvements des voyageurs en transit dans le Nord du Tchad. Cette page présente un résumé des données collectées dans cette ville pendant le mois de juin 2020. Il s'agit de la deuxième analyse réalisée pour ce point depuis qu'il a été installé.

La moyenne d'individus observés par jour durant le mois de juin était de 34 individus, ce qui représente une diminution de 65 pour cent par rapport à la période précédente (21 avril – 30 mai 2020). Cette baisse s'explique principalement par la diminution des mouvements de déportation de la ville de Koufra en Libye vers Ounianga Kébir pendant le mois de juin 2020 (61 personnes déportées), comparativement à la période allant du 21 avril au 30 mai, pendant laquelle plus de 300 personnes ont été déportées. Ainsi, la proportion des mouvements forcés observés à Ounianga Kébir est passée de 57 à 4 pour cent. Les **mouvements locaux de courte durée (49%)** et les **migrations économiques (47%)** étaient les principaux types de mouvements observés au cours de ce mois. Kalaït était la principale ville de provenance des flux ayant transité par Ounianga-Kébir avec 44 pour cent des voyageurs qui en provenaient, suivie de Koufra en Libye (40%). La principale destination des flux était Faya (52%), suivie d'Abéché (19%). Par ailleurs, les observations ont montré que tous les voyageurs étaient des adultes (97% étaient des hommes et 3% des femmes) de nationalité tchadienne.

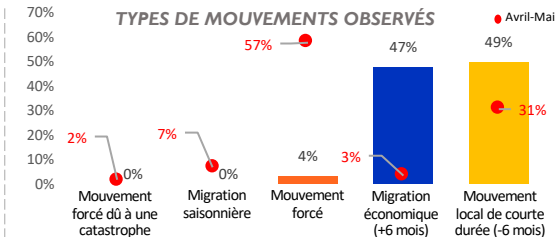
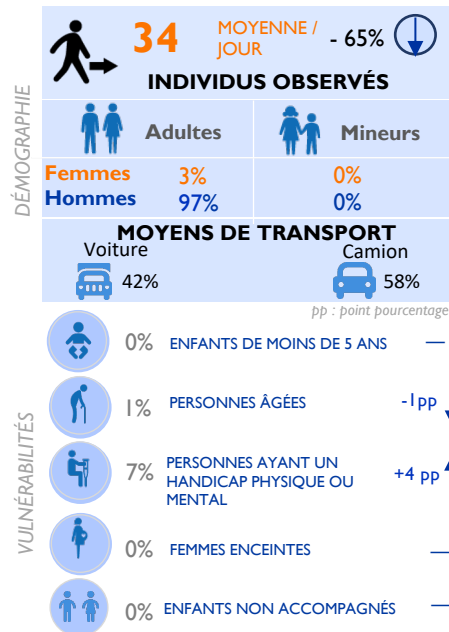
Mouvements observés à Ounianga Kébir

-  **Départ de Ounianga Kébir**
-  **Arrivée à Ounianga Kébir**
-  **FMP de Ounianga Kébir**
-  **Provenance/Destination des flux de Ounianga Kébir**

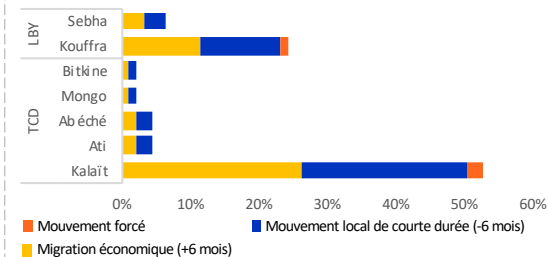


PROFILS DES VOYAGEURS

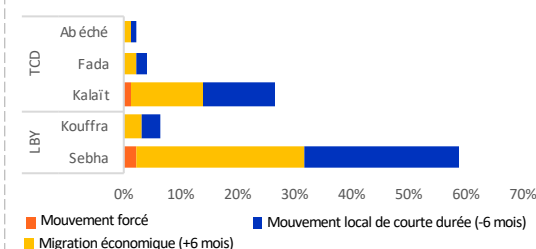
(données obtenues par observation directe et lors d'entretiens avec des chauffeurs de bus et chefs de gare)



PROVENANCES DES MOUVEMENTS OBSERVÉS



DESTINATIONS DES MOUVEMENTS OBSERVÉS



Pourcentage des flux, par provenance et destination

Principales provenances des flux

Pays	Ville	%
TCHAD	KALAÏT	44
LIBYE	KOUFRA	40
LIBYE	SEBHA	3
TCHAD	ABÉCHÉ	3
TCHAD	BITKINE	2

Principales destinations des flux

Pays	Ville	%
TCHAD	FAYA	52
TCHAD	ABÉCHÉ	19
TCHAD	KALAÏT	9
LIBYE	SEBHA	2
LIBYE	MOURZOUQ	2

NATIONALITÉ OBSERVÉE

