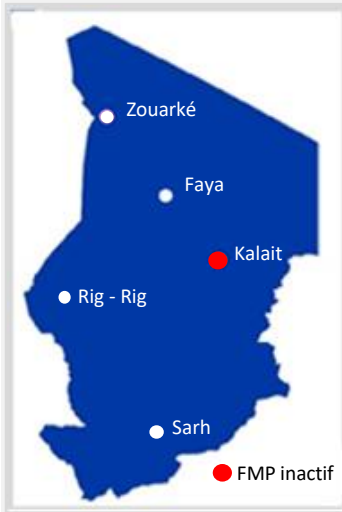


INTRODUCTION: L'OIM travaille avec les autorités nationales, locales et des partenaires locaux, afin de mieux comprendre les mouvements migratoires à travers l'Afrique de l'Ouest et du Centre. Ce rapport présente les données collectées pendant le mois de juillet 2019 aux points de passage de **Faya, Rig-Rig, Sarh et Zouarké** dans le nord, l'ouest et le sud du Tchad, qui ont été installés afin d'observer les mouvements de voyageurs en transit. Il est à noter que le point FMP de **Kalait** est inactif depuis Juin 2019 afin d'ouvrir le point de Zouarké pour mieux suivre les mouvements transfrontaliers.



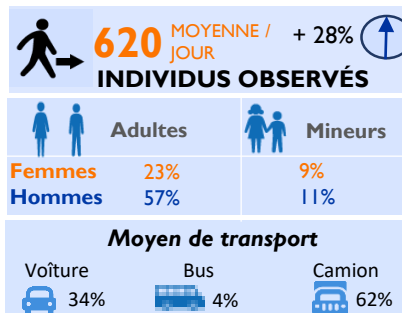
La moyenne d'individus observés par jour a été de 664 pendant le mois de juillet 2019. Une augmentation de 28 pour cent a été observée par rapport au mois de juin 2019, mois pendant lequel la moyenne journalière était de 518 individus. **Cette augmentation peut s'expliquer par la saison pluvieuse au Tchad où les personnes se déplacent pour labourer leurs champs.** Les mouvements locaux de courte durée ont été les plus observés, constituant 47 pour cent des flux. En Juillet 2019, 80 pour cent des voyageurs étaient des adultes (57% d'hommes et 23% de femmes), tandis que 20 pour cent étaient des enfants (11% de garçons et 9% de filles). Les ressortissants tchadiens formaient la majorité des voyageurs avec (96,22%). Il est à noter que plus de 2 pour cent des voyageurs observés étaient des Centrafricains. Il y a eu également des Soudanais, Nigériens, Burkinabé et Pakistanais qui formaient plus de 1 pour cent des voyageurs. Sarh, Faya, Sido et Abéché ont constitué les principales villes de provenances des flux de voyageurs avec respectivement 26, 15, 16 et 10 pour cent des voyageurs. Faya, Sarh et Sido ont été les principales destinations de voyageurs avec respectivement 26, 22 et 22 pour cent des personnes qui s'y rendaient.

MÉTHODOLOGIE : Le suivi des flux de population est un travail de collecte des données qui vise à mettre en lumière les zones particulièrement sujettes aux migrations transfrontalières et intrarégionales. Les zones de forte mobilité sont identifiées à l'échelle du pays. Les équipes DTM conduisent ensuite un travail au niveau local pour identifier des points de transit stratégiques. Les enquêteurs collectent les données auprès des informateurs clés présents sur le point de suivi des flux: il peut s'agir du personnel des gares routières, des fonctionnaires de la police ou de la douane, des chauffeurs de bus ou des migrants eux-mêmes. Un questionnaire de base combiné à des observations directes permet de collecter des données désagrégées par sexe et nationalité. Les points de suivi des flux ont été choisis après consultation avec les acteurs nationaux et locaux impliqués dans la gestion des migrations au Tchad, en fonction de la localisation et des caractéristiques propres aux flux transitant dans ces espaces. La collecte des données se fait de manière quotidienne sur des plages horaires où les flux sont les plus importants.

LIMITES : Les données utilisées dans le cadre de cette analyse sont des estimations et ne représentent qu'une partie des flux existants. Pour le cas du Tchad, les énumérateurs enregistrent les flux entrants et sortants des villes ciblées. La couverture spatiale et temporelle de ces enquêtes est partielle et, bien que la collecte se fasse de manière quotidienne et sur les périodes où les flux sont importants, elle reste partielle à l'échelle de la journée. Enfin, aucune information n'est collectée sur les flux existant en dehors des plages horaires couvertes. Les données sur les vulnérabilités sont basées sur des observations directes des enquêteurs et ne doivent être comprises qu'à titre indicatif.

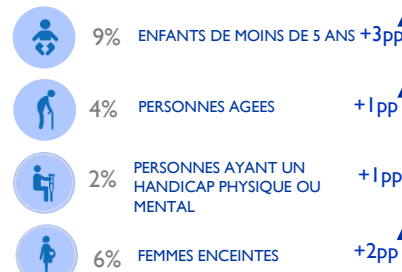
PROFILS DES VOYAGEURS

(données obtenues par observation directe et lors d'entretiens avec des chauffeurs de bus et chefs de gare)



DÉMOGRAPHIE

VULNÉRABILITÉS



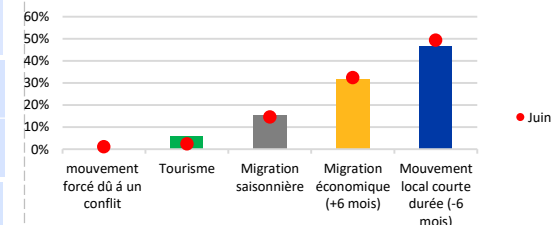
Pourcentage des flux, par provenance et destination

Provenance des flux	%
SARH	26
FAYA	15
SIDO	16
ABECHE	10
AUTRES	33

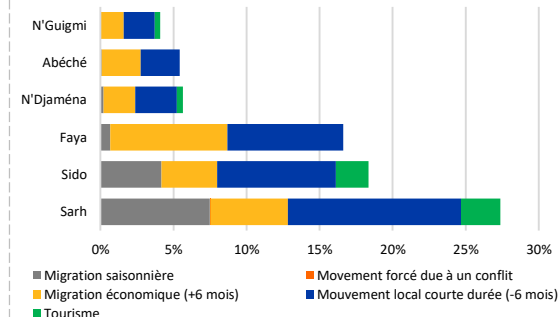
Destination des flux	%
FAYA	26
SARH	22
SIDO	22
ABECHE	5
AUTRES	25

PROVENANCE ET DESTINATION

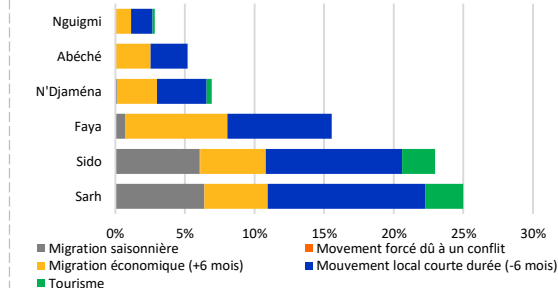
PRINCIPAUX TYPES DE MOUVEMENTS OBSERVÉS



PROVENANCE DES DIFFÉRENTS MOUVEMENTS OBSERVÉS



DESTINATION DES DIFFÉRENTS MOUVEMENTS OBSERVÉS



PRINCIPALES NATIONALITÉS OBSERVÉES



Un point de suivi a été installé au début de mars 2018 au niveau de la ville de **Faya**, où l'OIM observe les mouvements des voyageurs en transit. Cette page présente un résumé des données collectées à Faya durant le mois de **juillet 2019**.

Au cours de ce mois, la moyenne d'individus observés par jour était de 258 individus, pendant qu'elle était de 148 au mois de juin 2019. Cette augmentation de 28 pour cent peut s'expliquer par les barrières installées par les autorités au poste de contrôle, à la sortie et à l'entrée de Faya, ce qui pousse les voyageurs à passer absolument par Faya.

Les **migrations économiques** (48%) et les mouvements locaux à courte durée (48%) ont constitué les principaux types de mouvements observés. Faya (37%), Abéché (21%) et Ati (16%) ont été les principales villes de provenance des flux observés au cours de ce mois. Faya a constitué également la principale ville de destination des flux avec 62 pour cent de voyageurs qui s'y rendaient, suivie de la ville d'Abéché avec 12 pour cent de voyageurs qui s'y dirigeaient. Les observations au cours de ce mois ont montré que 73 pour cent des voyageurs étaient des adultes : 57 pour cent étaient des hommes, 16 pour cent des femmes; pendant que 27 pour cent étaient des mineurs (15% de garçons et 12% de filles). Les voyageurs observés durant ce mois au niveau du point de suivi de Faya étaient principalement Tchadiens (98,33%). Quelques soudanais ont aussi été observés (1,4%).

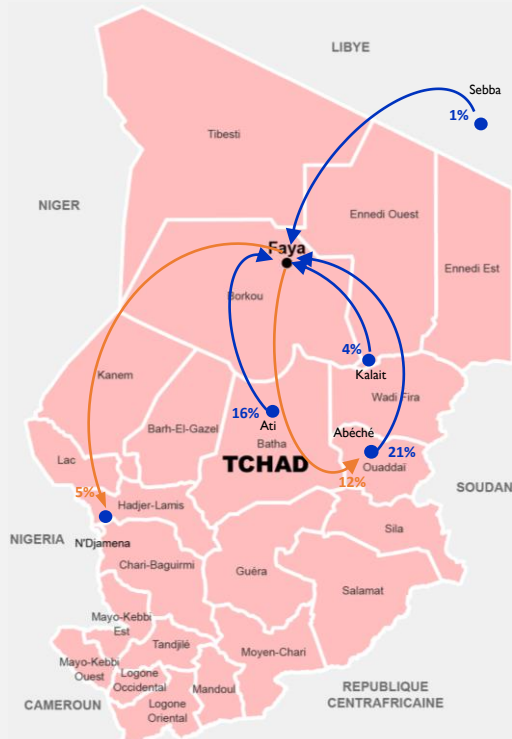
Mouvements observés pendant le mois de Juillet à Faya

↘ Départ de Faya

↙ Arrivée à Faya

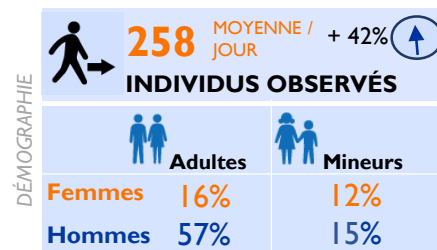
● FMP de Faya

● Provenance/Destination des flux de Faya

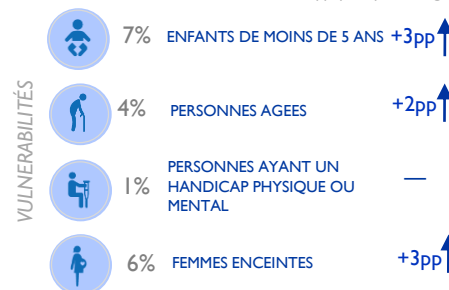


PROFILS DES VOYAGEURS

(données obtenues par observation directe et lors d'entretiens avec des chauffeurs de bus et chefs de gare)



pp: point pourcentage

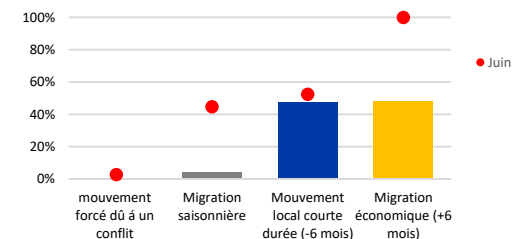


Pourcentage des flux, par provenance et destination

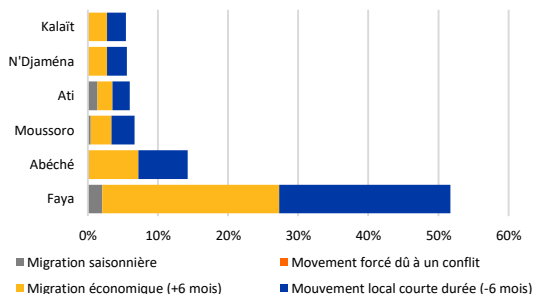
Provenance des flux	%
FAYA	37
ABECHE	21
ATI	16
KALAIT	4
AUTRES	22

Destination des flux	%
FAYA	62
ABECHE	12
N'DJAMENA	5
AUTRES	21

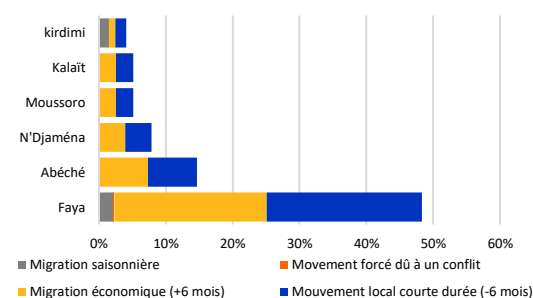
PRINCIPAUX TYPES DE MOUVEMENTS OBSERVÉS



PROVENANCE DES MOUVEMENTS OBSERVÉS



DESTINATION DES MOUVEMENTS OBSERVÉS



PRINCIPALES NATIONALITÉS OBSERVÉES



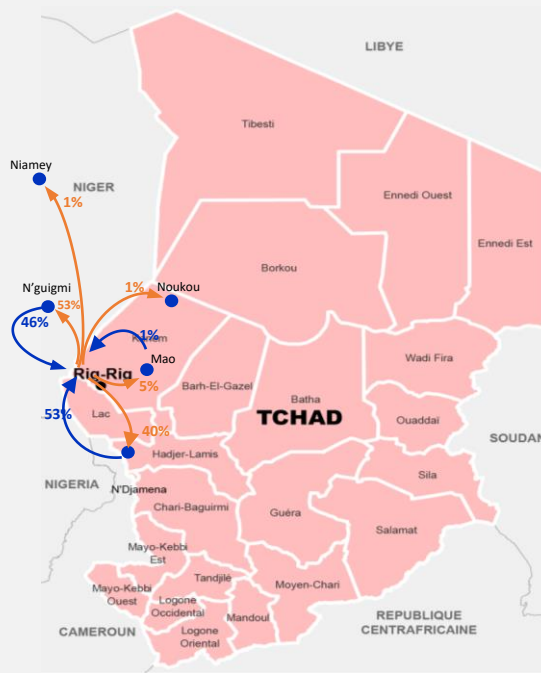
Un point de suivi est installé depuis le mois d'avril 2019 au niveau de la ville de Rig Rig, où l'OIM observe les mouvements des voyageurs en transit. Cette page présente un résumé des données collectées à Rig-Rig au cours du mois de **juillet 2019**.

Au cours de ce mois, la moyenne d'individus observés par jour était de 39 individus, pendant qu'elle était de 45 individus au mois de juin 2019. Cette diminution de 13 pour cent peut s'expliquer par la suspension des activités par le Gouverneur du Kanem depuis le 24 juillet aux équipes DTM sur le terrain, exigeant une autorisation de son Ministère.

Les **mouvements locaux à courte durée** (53% des mouvements observés) ont constitué les principaux types de mouvements observés au niveau du point de suivi de Rig-Rig. N'Djamena (53%) et Nguigmi au Niger (46%) ont été les principales villes de provenance des flux observés au cours de ce mois. Ces deux villes sont aussi les principales villes de destination des voyageurs, avec 52 pour cent et 40 pour cent des voyageurs qui se rendaient respectivement à Nguigmi et à N'Djaména. Les observations au cours de ce mois ont montré que 82 pour cent des voyageurs étaient des adultes : 78 pour cent étaient des hommes, 4 pour cent des femmes, pendant que 18 pour cent étaient des mineurs (5% de garçons et 13% de filles). Les voyageurs observés durant ce mois étaient en majorité des Tchadiens (86,53%). Quelques Nigériens (10,7%), Burkinabé (0,68%), Sénégalais (0,57%), Maliens (0,46%) et Togolais (0,34%) ont aussi été observés.

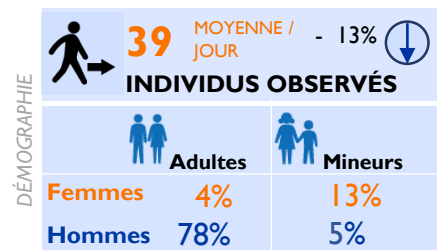
Mouvements observés pendant le mois de Juillet à Rig-Rig

-  Départ de Rig-Rig
-  Arrivée à Rig-Rig
-  FMP de Rig-Rig
-  Provenance/Destination des flux de Rig-Rig

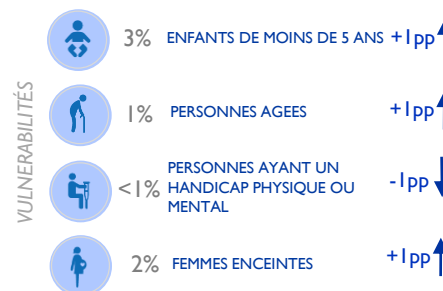


PROFILS DES VOYAGEURS

(données obtenues par observation directe et lors d'entretiens avec des chauffeurs de bus et chefs de gare)



pp: point pourcentage

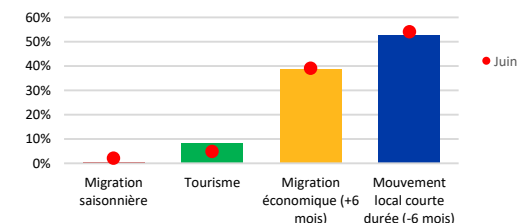


Pourcentage des flux, par provenance et destination

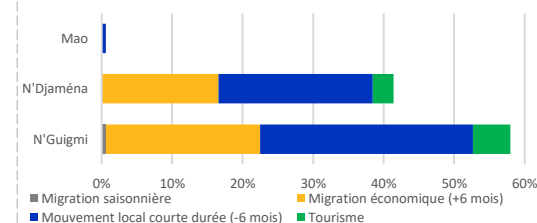
Provenance des flux	%
N'DJAMENA	53
NGUIGIMI	46
MAO	1

Destination des flux	%
NGUIGIMI	53
N'DJAMENA	40
MAO	5
NIMEY	1
NOKOU	1

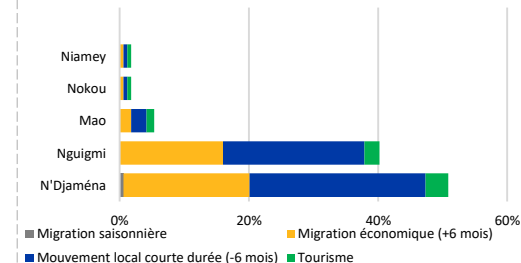
PRINCIPAUX TYPES DE MOUVEMENTS OBSERVÉS



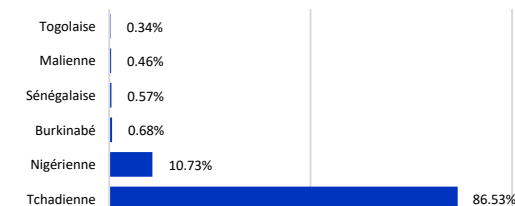
PROVENANCE DES MOUVEMENTS OBSERVÉS



DESTINATION DES MOUVEMENTS OBSERVÉS



PRINCIPALES NATIONALITÉS OBSERVÉES

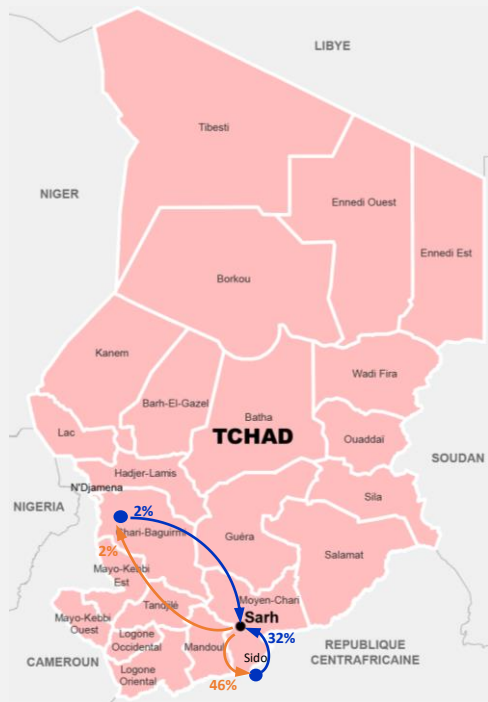


Un point de suivi a été installé dans ce mois de mai 2019 au niveau de la ville de **Sarh**, où l'OIM observe les mouvements des voyageurs en transit. Cette page présente un résumé des données collectées à Sarh au cours du mois de **juillet 2019**.

Au cours de ce mois, la moyenne d'individus observés par jour était de 305 individus. Cela représente une augmentation de 51 pour cent par rapport au mois de juin 2019 pendant lequel cette moyenne fut de 245 voyageurs. Cette augmentation est principalement due aux mouvements des voyageurs qui partent labourer leurs champs pendant la saison pluvieuse du sud du Tchad. **Les mouvements locaux à courte durée (44%), les migrations saisonnières (19%) et les migrations économiques de plus de 6 mois (27%)** ont été les principaux types de mouvements observés au cours de cette période au point de suivi de Sarh. Sarh et Sido ont été les principales villes de provenance des flux observés au cours de ce mois avec respectivement 55 et 32 pour cent des voyageurs qui venaient de ces villes. Sarh (45% des voyageurs) et Sido (46% des voyageurs) ont aussi constitué les principales villes de destination des voyageurs. Les observations au cours de ce mois ont montré que 82 pour cent de voyageurs étaient des adultes (49% étaient des hommes, 33% des femmes), pendant que 18 pour cent étaient des mineurs (9% de garçons et 9% de filles). Les voyageurs observés durant ce mois étaient principalement Tchadiens (95%). Quelques Centrafricains (4,75%) et Burkinabé (0,12%) ont aussi été observés.

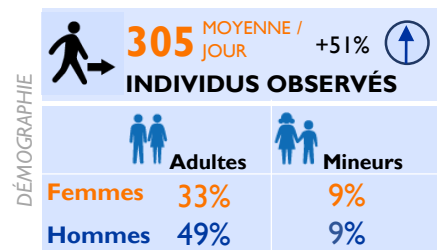
Mouvements observés pendant le mois de Juillet à Sarh

- Départ de Sarh
- Arrivée à Sarh
- FMP de Sarh
- Provenance/Destination des flux de Sarh

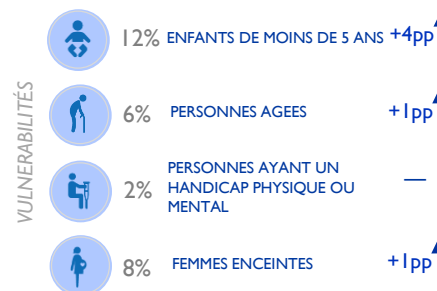


PROFILS DES VOYAGEURS

(données obtenues par observation directe et lors d'entretiens avec des chauffeurs de bus et chefs de gare)



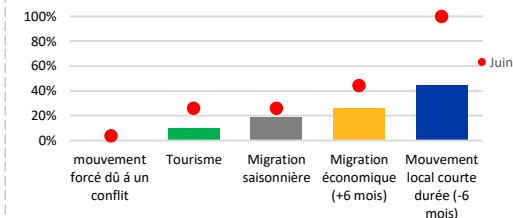
pp: point pourcentage



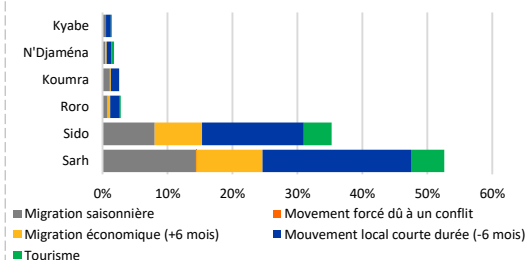
Pourcentage des flux, par provenance et destination

Provenance des flux		%
SARH		55
SIDO		32
N'DJAMENA		2
AUTRES		11
Destination des flux		%
SIDO		46
SARH		45
N'DJAMENA		2
AUTRES		7

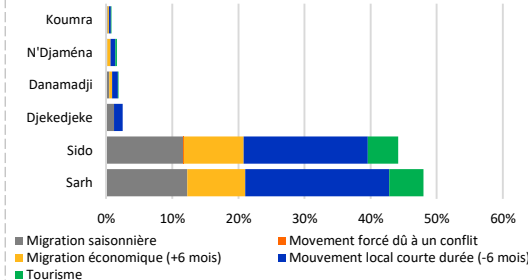
PRINCIPAUX TYPES DE MOUVEMENTS OBSERVÉS



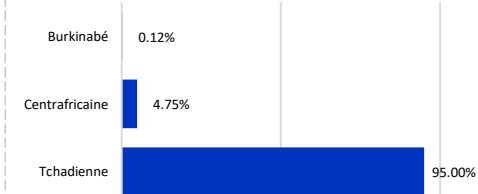
PROVENANCE DES MOUVEMENTS OBSERVÉS



DESTINATION DES MOUVEMENTS OBSERVÉS



PRINCIPALES NATIONALITÉS OBSERVÉES



Un point de suivi est installé depuis **avril 2017** dans la ville de **Zouar** où l'OIM observe les mouvements des **voyageurs en transit**. Ce point a été inactif pendant plusieurs mois à cause de la situation sécuritaire dans la zone. Cependant, il est actif. Cette page est un résumé des données collectées à Zouar pendant la période du **13 au 31 Juillet 2019**.

La moyenne journalière des voyageurs observés a été de 62. Cette faible moyenne peut s'expliquer par le fait que la collecte des données a commencé presque au milieu du mois.

Les **mouvements locaux de courte durée (53%)** et la **migration économique(42%)** ont été les principaux types de mouvements observés au cours de cette période. Abéché, Zouar et Maroum ont été les principales villes de provenance des voyageurs avec respectivement 23, 13 et 11 pour cent des voyageurs qui provenaient des ces villes. Kouri (27%), Bardai (13%) et Zouar(12%) ont été les principales destinations des voyageurs. Les Tchadiens (98,27%) constituaient la quasi-totalité des nationalités observées au point de suivi des flux de Zouar en juillet 2019. Un très faible nombre de voyageurs Libyens(0,60%), Nigériens(0,60%) et soudanais (0,53%) ont aussi été observés.

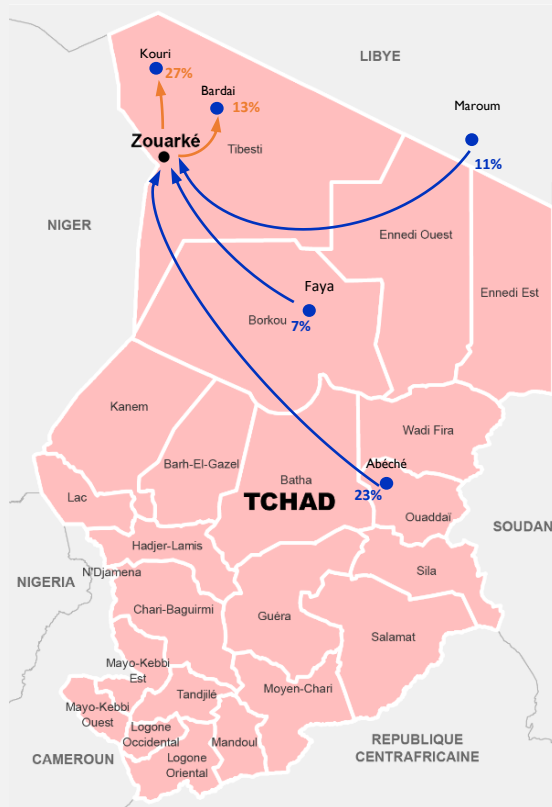
Mouvements observés pendant le mois de Juillet à Zouar

↘ Départ de Zouar

↙ Arrivée à Zouar

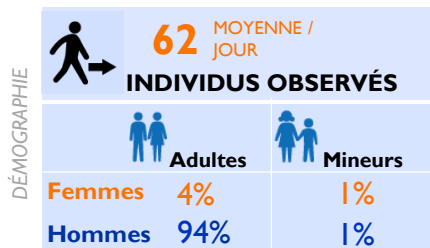
● FMP de Zouar

● Provenance/Destination des flux de Zouar

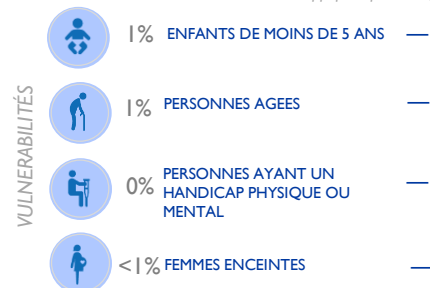


PROFILS DES VOYAGEURS

(données obtenues par observation directe et lors d'entretiens avec des chauffeurs de bus et chefs de gare)



pp: point pourcentage



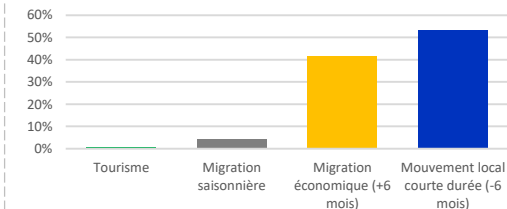
PROVENANCE ET DESTINATION

Pourcentage des flux, par provenance et destination

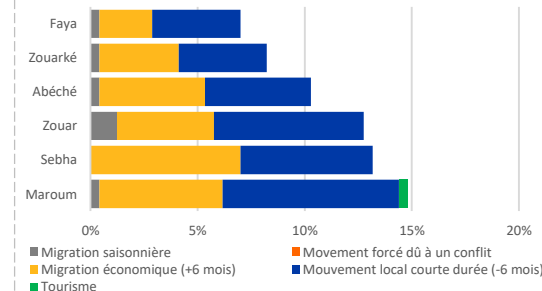
Provenance des flux	%
ABECHE	23
ZOUAR	13
MAROUM	11
FAYA	7
OTHER	46

Destination des flux	%
KOURI	27
BARDAI	13
ZOUARKÉ	12
OTHER	48

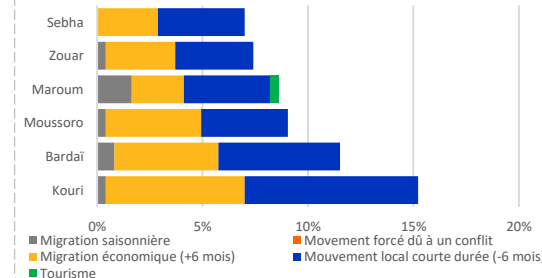
PRINCIPAUX TYPES DE MOUVEMENTS OBSERVÉS



PROVENANCE DES MOUVEMENTS OBSERVÉS



DESTINATION DES MOUVEMENTS OBSERVÉS



PRINCIPALES NATIONALITÉS OBSERVÉES

