



Organisation internationale pour les migrations (OIM)  
l'organisme des Nations Unies chargé des migrations

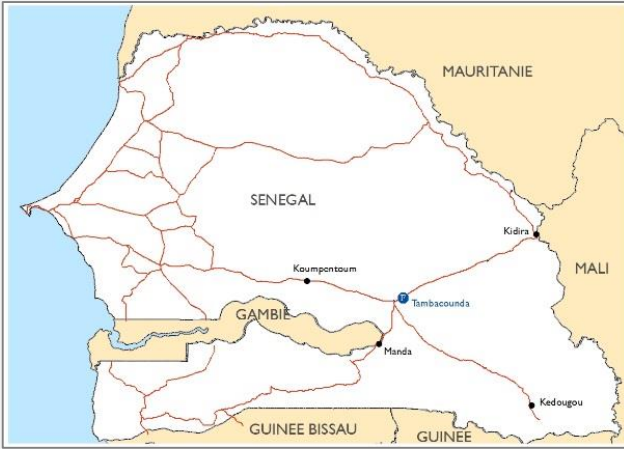
# POINT DE SUIVI DES FLUX DE POPULATION

## SENEGAL - Tambacounda

Dashboard #6

Période: 01 – 30 Septembre 2017 – SEPTEMBRE 2017

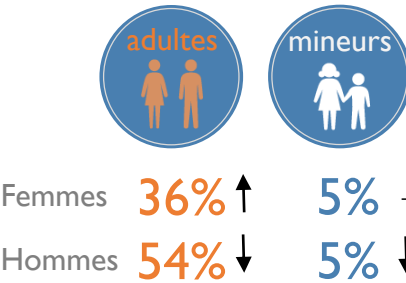
L'OIM travaille avec les autorités nationales, locales et des partenaires locaux, afin de mieux comprendre et connaître les mouvements migratoires à travers l'Afrique de l'Ouest et du Centre. Le suivi des flux de population (FMP) est une activité qui permet de quantifier et de qualifier les flux, les profils des migrants, les tendances et les routes migratoires sur un point d'entrée, de transit ou de sortie donné. Au Sénégal, un point de suivi est installé depuis avril 2017 sur plusieurs lieux de transit importants à Tambacounda et observe plus particulièrement les mouvements quotidiens des bus de voyageurs en provenance et à destination du Mali. Cette infographie est un résumé des données collectées sur ce point de suivi pour le mois de juin 2017.



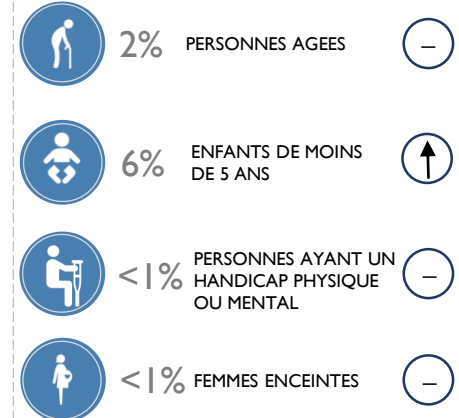
La moyenne journalière du nombre d'individus observés au point de suivi des flux de Tambacounda a baissé de 31% par rapport au mois de d'Août. Durant ce mois, une légère hausse des femmes ont été observés. Les flux observés à Tambacounda reflètent principalement des mouvements internes au Sénégal et entre le Mali et le Sénégal. Au cours de ce mois, les sénégalais, les Maliens, les Guinéens et les Gambiens, ont été les principales nationalités observées au point de suivi de flux de Tambacounda. Au début du mois, une faible baisse a été notée coïncidant à la fête d' Aid El Kabir au Sénégal.

### PROFIL DES PERSONNES OBSERVÉES AU POINT DE SUIVI DES FLUX

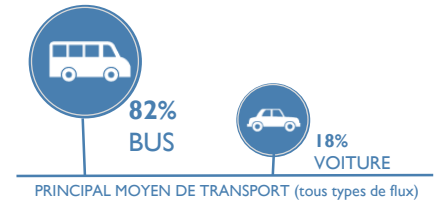
**631** MOYENNE / JOUR  
INDIVIDUS OBSERVÉS -31% ↓



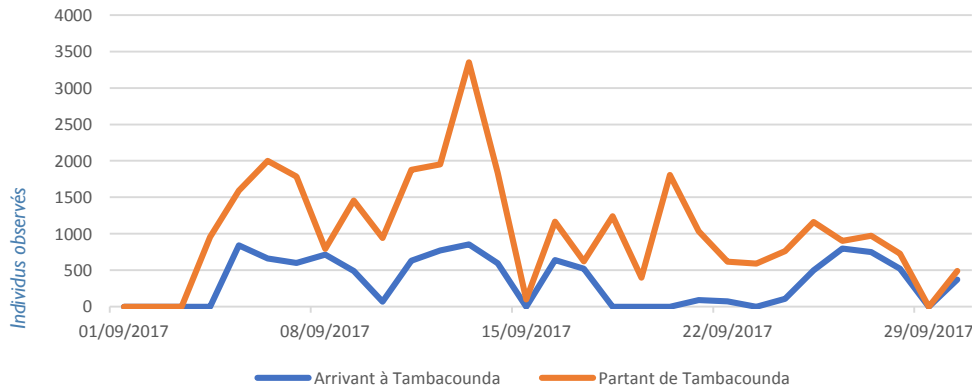
Variations calculées par rapport aux données du mois précédent  
↑ Augmentation ↓ Baisse – Constant



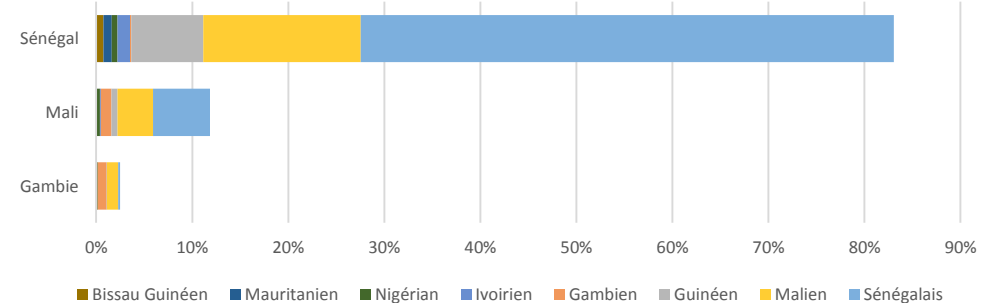
Provenance des Bus	%	Variation
SENEGAL	63	–
MALI	35	+2 pp
GAMBIE	2	-1 pp



### ÉVOLUTION DES FLUX D'INDIVIDUS OBSERVÉS AU MOIS D'AOÛT



### PRINCIPALES NATIONALITÉS OBSERVÉES PAR PAYS DE DESTINATION



ORGANISATION INTERNATIONALE POUR LES MIGRATIONS

rodakarepcteam@iom.int - www.globaldtm.info

Références : Pour toute information extraite de ce document, qu'elle soit citée, paraphée ou utilisée de quelque manière que ce soit, la source doit être mentionnée comme suit : "Source: Organisation Internationale pour les Migrations, [Mois, Année], Matrice de Suivi des Déplacements (DTM)".

Activités DTM supportées par :





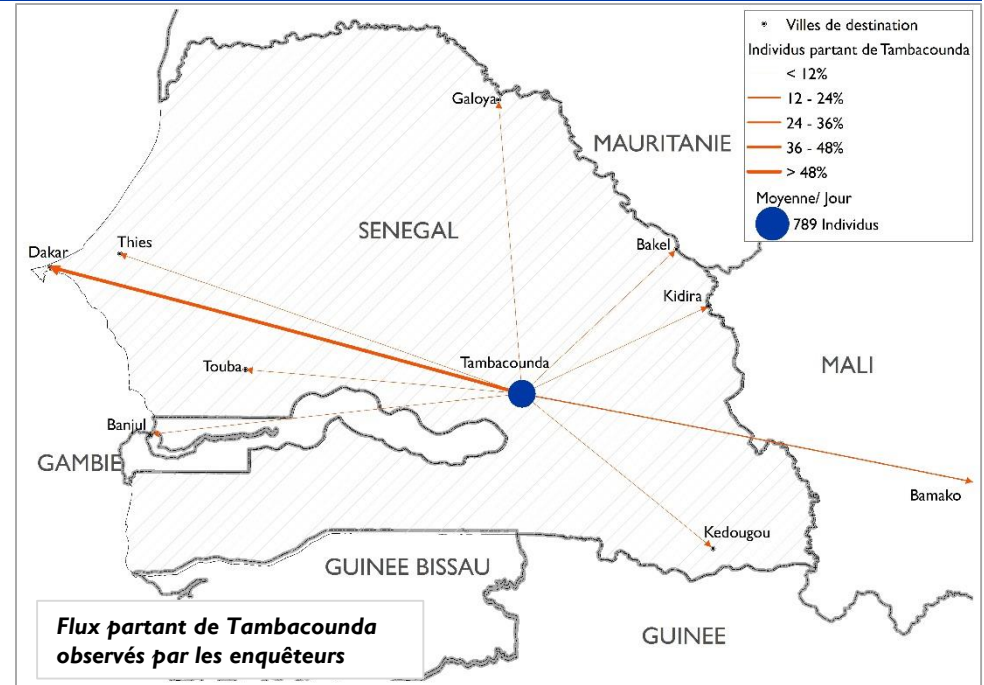
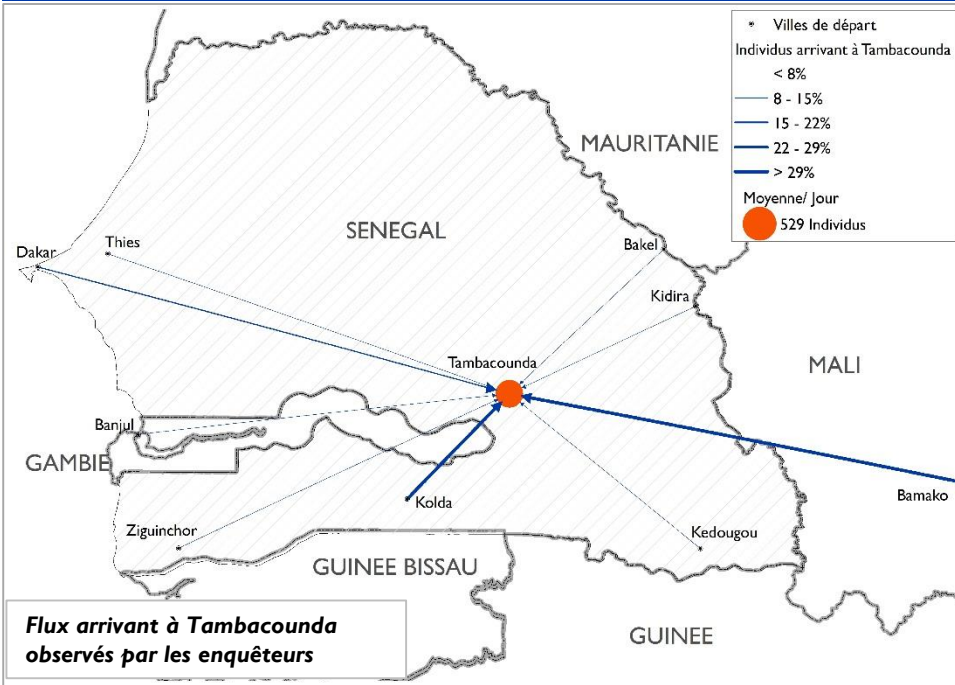
Organisation internationale pour les migrations (OIM)  
Organismo das Nações Unidas chargé des migrations

# POINT DE SUIVI DES FLUX DE POPULATION

## SENEGAL - Tambacounda

Dashboard #6

Période: 01 – 30 Septembre 2017 – SEPTEMBRE 2017



Source : ESRI. Les cartes de ce rapport ne sont fournies qu'à titre d'illustration. Les représentations ainsi que l'utilisation des frontières et des noms géographiques sur ces cartes peuvent comporter des erreurs et n'impliquent ni jugement sur le statut légal d'un territoire, ni reconnaissance ou acceptation officielles de ces frontières de la part de l'OIM.

**METHODOLOGIE** Le suivi des flux de population (FMP) est un travail d'enquêtes qui vise à mettre en lumière les zones particulièrement sujettes aux migrations transfrontalières et intrarégionales. Les zones de forte mobilité sont identifiées à l'échelle du pays. Les équipes DTM conduisent ensuite un travail au niveau local pour identifier des points de transit stratégiques. Les enquêteurs collectent les données auprès des informateurs clés présents sur le point de suivi des flux: il peut s'agir du personnel des gares routières, de fonctionnaires de police ou de douane, des chauffeurs de bus ou des migrants eux-mêmes. Un questionnaire de base mêlé à des observations directes permet de collecter des données désagrégées par sexe et nationalité. A Tambacounda, le point de suivi des flux a été choisi après consultation avec les acteurs nationaux et locaux impliqués dans la gestion des migrations au Sénégal, en fonction de sa localisation et des caractéristiques propres aux flux transitant dans ces espaces. La collecte de données se fait de manière quotidienne sur des plages horaires où les flux sont les plus importants.

**LIMITES** Les données utilisées dans le cadre de cette analyse, sont des estimations et ne représentent qu'une partie des flux existants sur l'axe Tambacounda-Kidira, Tambacounda-Dakar et Tambacounda-Kedougou. La couverture spatiale et temporelle de ces enquêtes est partielle et, bien que la collecte se fasse de manière quotidienne et sur des périodes où les flux sont importants, elle reste partielle à l'échelle de la journée. Enfin, aucune information n'est collectée sur les flux existant en dehors des plages horaires couvertes. Les données sur les vulnérabilités sont basées sur des observations directes des enquêteurs et ne doivent être comprises qu'à titre indicatif.

Toutes les données incluses dans ce rapport sont basées sur des estimations. L'OIM ne présente aucune garantie, ne formule aucune observation quant au caractère opportun, à la pertinence, l'exactitude, la fiabilité, la qualité ou l'exhaustivité des données figurant dans ce rapport.



ORGANISATION INTERNATIONALE POUR LES MIGRATIONS

rodakarepcteam@iom.int - www.globaldtm.info

Références : Pour toute information extraite de ce document, qu'elle soit citée, paraphée ou utilisée de quelque manière que ce soit, la source doit être mentionnée comme suit : "Source: Organisation Internationale pour les Migrations, [Mois, Année], Matrice de Suivi des Déplacements (DTM)".

Activités DTM  
supportées par :



Date de publication: 31 Octobre 2017