









METHODOLOGIE

	Evaluation réalisée lors de mission de terrain.	X	L'évaluation rapide de l'OIM (Emergency Event Tracking, EET) est un outil mis en place dans le but de collecter des informations sur les mouvements importants et soudains des populations. Ces informations sont collectées à la suite de visites terrain et/ou d'entretiens téléphoniques avec les informateurs clés des sites de déplacement ou des communautés d'accueil. Les informations sont ensuite recueillies dans les outils ERM. Ce rapport synthétique présente les résultats des évaluations réalisées du 26 juin – 7 juillet 2024 à travers des évaluations menées sur terrain avec les informateurs clé.
	Evaluation réalisée lors d'entretiens téléphonique avec des informateurs clé.		

DÉTAILS DU DÉPLACEMENT

	2 534 INDIVIDUS DÉPLACÉS		717 HOMMES DÉPLACÉS
	416 MENAGES DÉPLACÉS		CONFLITS ARMÉS
	1 817 FEMMES DÉPLACÉES		JUILLET 2024

DÉTAIL SUR LA ZONE ÉVALUÉE

PROVINCE	SUD KIVU
TERRITOIRE	FIZI

RÉSUMÉ DE L'ALERTE #5331

À la suite des affrontements entre deux groupes armés (le groupe Bichambuke et le groupe *Mai-Mai* Yakotumba) en mai 2024, 416 ménages, soit 2 534 individus, ont été déplacés vers l'aire de santé de Kilicha (dans le secteur de Nganja, territoire de Fizi) dans les villages de Rubondo, Kitumba et Mondo Kasakwa (dans le territoire de Fizi, dans le groupement de Busimunyaka-Sud) et de Tulambo, Epombo, Bibwe, Makutano (dans le territoire de Mwenga, dans le groupement de Basimunyaka-Nord).

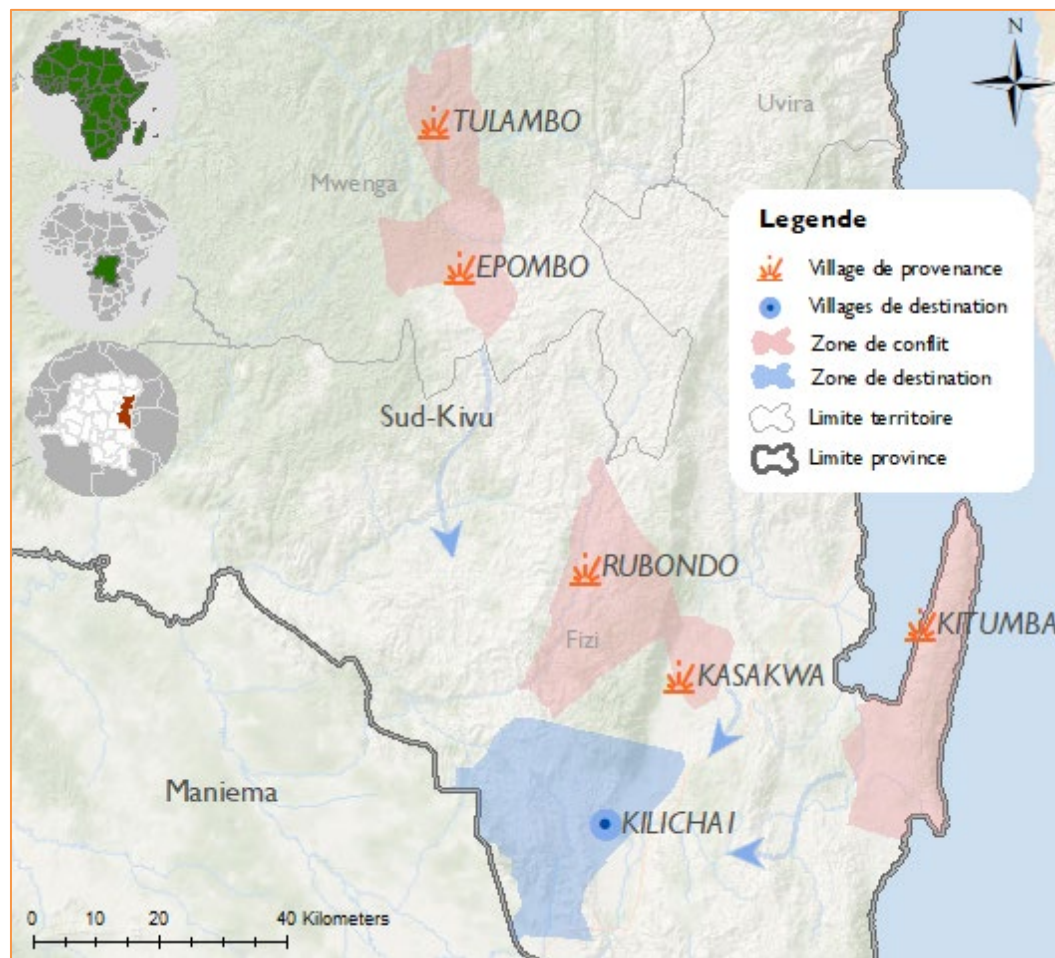
Les besoins humanitaires sont considérables dans l'ensemble des zones touchées et la situation sécuritaire et humanitaire risque de se détériorer davantage dans le territoire.

DONNÉES DÉTAILLÉES DU DÉPLACEMENT

Quartiers	Ménages	Individus	Hommes	Femmes	Enfants <5
Kilicha (1)	123	726	211	515	197
Banana	293	1 808	506	1 302	214
Total	416	2 534	717	1 817	411

PERCEPTIONS DES BESOINS PRIORITAIRES

1 	2 	3 	4 	5 
WASH	NOURRITURE	AMEs	SANTÉ	AGR

CARTOGRAPHIE


OBSERVATION & ANALYSE



Les populations déplacées dans les aires de santé de Kitumba et Kisanya (dans la zone de santé de Lulenge), ainsi que celles des aires de Kipombo et Malanda, s'élèvent à près de 2 534 personnes, soit 416 ménages. Ils ont trouvé refuge dans l'aire de santé de Kilicha et dans la zone de santé de Fizi.

Ce mouvement de déplacement a créé une pression démographique qui a un impact majeur sur les communautés d'accueil. En conséquence, un grand nombre de personnes déplacées n'ont reçu aucune assistance et vivent dans des conditions difficiles.



La majorité des nouveaux arrivants se sont installés dans les familles d'accueil. Cependant, la capacité d'accueil des communautés hôtes est de plus en plus limitée et les autres abris disponibles se sont construits majoritairement en matériaux non-durables. Cela met en évidence un besoin prioritaire de l'assistance en abris et d'articles ménagers essentiels parmi les personnes déplacées.



Les problèmes de mauvaises récoltes résultant des défis environnementaux dans la région entraînent des pertes de rendement significatives sur les cultures vivrières et rendent de nombreux ménages très dépendants des réserves de leurs hôtes. Cela a conduit les informateurs clés à classer la nourriture comme le deuxième besoin le plus important pour l'ensemble de la population déplacée.



Les familles déplacées ont également indiqué qu'elles n'étaient pas en mesure de payer les frais de scolarité lorsque les écoles étaient disponibles dans la communauté hôte. Cela accroît le risque d'une absence prolongée de l'école à l'avenir. Les professionnels de l'éducation ont des besoins considérables en infrastructures afin de poursuivre leur travail au début de septembre, et pour permettre à tout enfant en âge scolaire d'accéder à une place demandée.

OBSERVATION & ANALYSE



Les informateurs clés signalent une augmentation récente considérable du nombre et de la sévérité des cas de paludisme dans la zone. En conséquence, plusieurs rapports font état d'une pénurie importante de médicaments antipaludiques.

En outre, les experts en santé ont signalé une pénurie plus importante de tous les médicaments et produits médicaux, ce qui les empêche de fournir des soins complets et appropriés à la fois à la communauté d'accueil et aux personnes déplacées.



L'approvisionnement en eau potable à partir de sources améliorées reste irrégulier dans l'aire de santé de Kilicha. Une partie de la population utilise également des bornes-fontaines construites par des ONG.

Cependant, l'accès est limité et de nombreux ménages dépendent de l'eau non traitée provenant d'une seule rivière accessible, ce qui augmente le risque d'exposition aux maladies d'origine hydrique à l'avenir.



Dans les zones évaluées, aucun incident majeur de protection n'a été signalé. Toutefois, les personnes déplacées sont exposées à des risques majeurs en matière de protection, en particulier les enfants d'âge scolaire.

Les activités de suivi des urgences de la DTM en RDC sont soutenues par :



USAID
DU PEUPLE AMERICAIN