



# DTM

## MATRICE DE SUIVI DES DÉPLACEMENTS

# BURUNDI

## SUIVI DES URGENCES #31

### 31 MARS - 07 AVRIL 2024

**16 182** Personnes affectées  
dont:  
**832** Personnes déplacées

### Répartition des personnes affectées/déplacées par type d'urgence

Types d'urgence	Personnes affectées	Personnes déplacées
Inondations	13 701	120
Pluies torrentielles	2 464	695
Glissement de terrain	17	17
<b>Total</b>	<b>16 182</b>	<b>832</b>

### Répartition des personnes affectées/déplacées par sexe

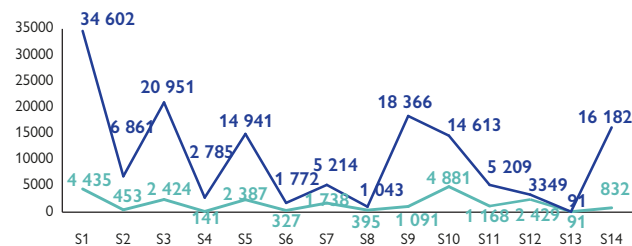
Individus affectés		Individus déplacés	
Femmes	Hommes	Femmes	Hommes
8 730	7 452	461	371

### Vulnérabilités des personnes déplacées

	Femmes enceintes et/ou allaitantes	24
	Personnes vivant avec handicap	5
	Hommes seuls chef de ménage	3
	Personnes vivant avec une maladie chronique	3
	Personne âgée seule	1

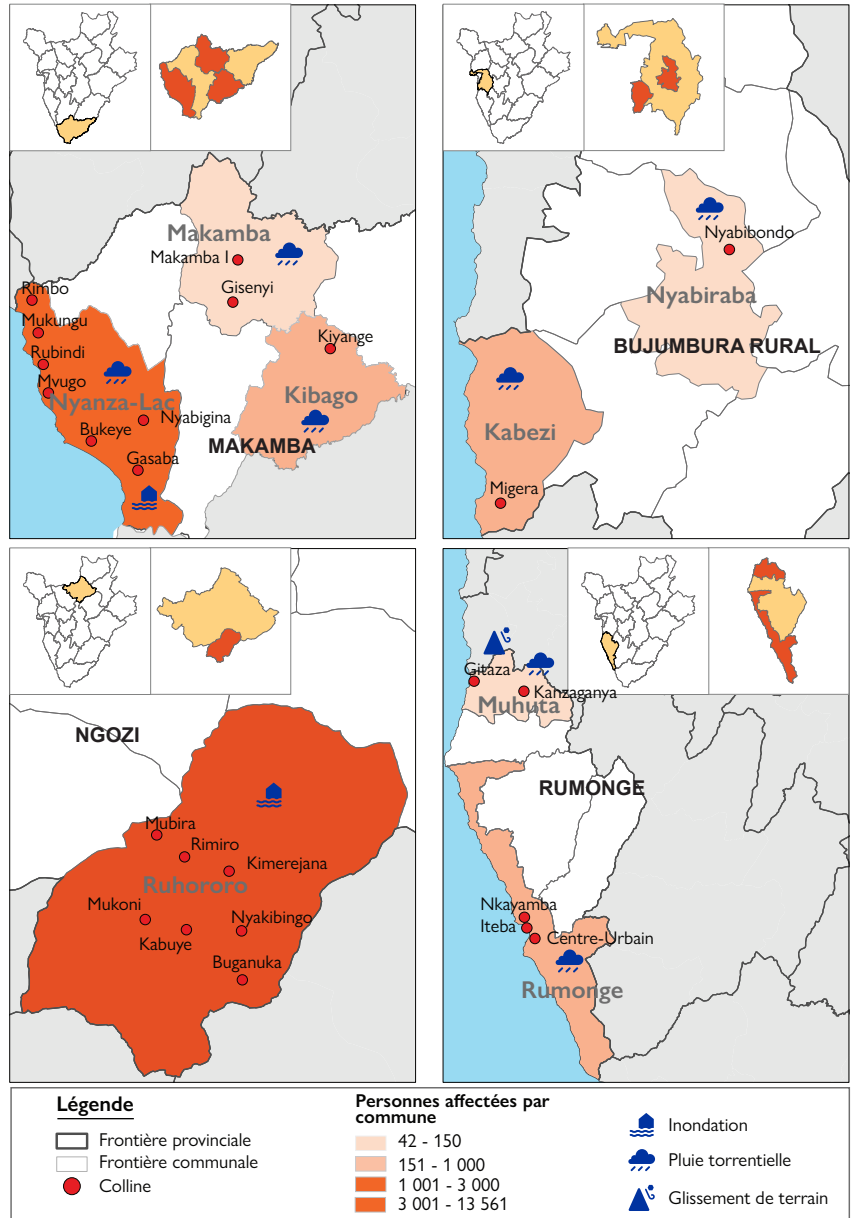
### Personnes affectées et déplacées depuis janvier 2024

	Jan - Déc 2023	Jan - Avr 2024
Personnes affectées	(216 904)	(145 979)
Personnes déplacées	(20 650)	(22 792)



\*S: Semaine

### CARTE DE LOCALISATION DES URGENCES PAR PROVINCE



© OIM Burundi - Carte de référence (Avril 2024)

No de l'urgence	Province	Commune	Colline(s)	Date de l'urgence	Individus affectés		Destruction aux maisons*				Autres dégâts	Impact humains	Besoins urgents
					Non Déplacés	Déplacés	MD	MPD	MDC	MI			
1	Rumonge	Muhuta	Gitaza	31/03/2024	35	71	0	0	0	15			Abris, ANA
2	Rumonge	Muhuta	Kanzanganya	31/03/2024	0	17	3	0	0	0			Abris, ANA
3	Bujumbura Rural	Kabezi	Migera	31/03/2024	278	37	7	3	7	0	64 ménages dont les champs sont détruits	8 personnes blessées	Vivres, Abris, ANA
4	Makamba	Nyanza-Lac	Mvugo, Gasaba, Rubindi et Mukungu	01/04/2024	56	84	0	2	0	14	3 poteaux électriques détruits et 11 ménages dont les champs sont inondés		Vivres, Abris, ANA
5	Ngozi	Ruhororo	Nyakibingo, Buganuka, Kabuye, Rimiro, Kimerejana, Mubira, Mukoni	01/04/2024	13 525	36	0	10	0	0	2 607 ménages dont les champs sont détruits		Vivres
6	Rumonge	Rumonge	Centre-Urbain, Iteba, Nkayamba	02/04/2024	0	279	11	0	0	35			Abris, ANA
7	Bujumbura Rural	Nyabiraba	Nyabihondo	06/04/2024	11	31	6	4	5	0			Vivres, Abris, ANA
8	Makamba	Nyanza-Lac	Mvugo, Rubindi, Nyabigina, Rimbo, Bukeye	07/04/2024	1 185	210	24	30	3	14	211 ménages dont les champs sont détruits		Vivres, Abris, ANA
9	Makamba	Kibago	Kiyange	07/04/2024	186	27	2	3	0	0	2 salles de classe, 1 pont et 35 ménages dont les champs sont inondés		Vivres, Abris, ANA
10	Makamba	Nyanza-Lac	Makamba I et Gisenyi	07/04/2024	74	40	2	5	0	0	2 ponts détruites et 13 ménages dont les champs sont détruits		Vivres, Abris, ANA

\*MD: Maisons détruites, MPD: Maisons partiellement détruites, MDC: Maisons décoiffées, MI: Maisons inondées, ANA: Articles Non-Alimentaires

Les données sont récoltées par les volontaires de la Croix-Rouge dans les 24 heures suivant l'incident d'urgence mais sont publiées d'une façon hebdomadaire. Lors de la publication du Dashboard, la situation lors de la collecte des données pourrait être différente de la situation actuelle. Toutes les situations d'urgence qui arrivent dans le pays ne sont pas prises en compte par l'outil suivi d'urgence DTM. Les situations d'urgence prises en compte sont des incidents qui causent des dégâts importants et qui ont besoin d'une réponse immédiate de la communauté humanitaire, ou qui causent des déplacements de la population.



Contact: OIM Burundi, DTMBurundi@iom.int  
Facebook: International Organization for Migration – Burundi  
Twitter: @IOM\_Burundi

