

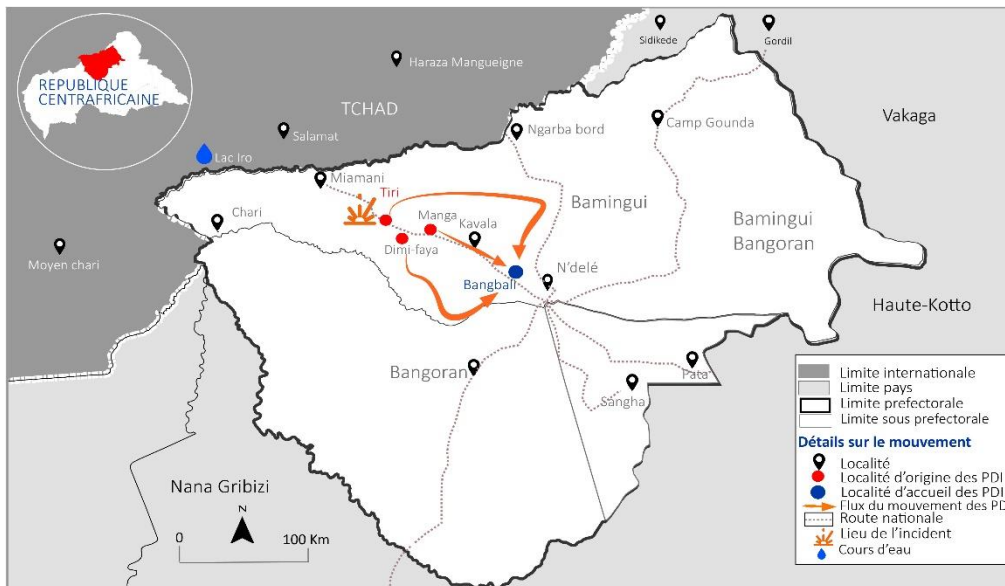
## METHODOLOGIE

Le suivi des situations d'urgence (en anglais, emergency Tracking Tool ETT) est une des composantes de la Matrice de suivi des déplacements (DTM) déployée par l'Organisation Internationale pour les Migrations (OIM). Il a pour objectif de recueillir des informations relatives aux déplacements causés par une crise ou des événements soudains. Il offre une évaluation préliminaire d'une situation et permet de rapidement mettre en œuvre des mécanismes de réponse. Les informations ont été collectées auprès d'informateurs clés (représentants de déplacés, leaders communautaires) au moyen d'un questionnaire structuré axé sur les déplacements et les besoins humanitaires multisectoriels. Un formulaire d'enregistrement rapide a été également déployé auprès des ménages pour les recenser par sexe et catégorie d'âge et identifier les vulnérabilités présentes. Ce tableau de bord donne un aperçu de l'évaluation rapide réalisée entre le 16 et le 17 juin 2021 dans la localité de Bangbali suite à une alerte de déplacements causés par des violences liées à la transhumance.

## RESUME DE L'ALERTE

Le mercredi 09 juin 2021, le village de Tiri (71 km de Ndélé), a été attaqué par des transhumants armés en guise de représailles suite à des tensions entre agriculteurs et éleveurs transhumants. Suite à l'attaque, une partie de la population s'est déplacée dans des villages voisins, essentiellement les villages de Manga (61 km de Ndélé) et Dimi Faya (68 km de Ndélé). Ces deux villages seront à leur tour attaqués entre le 11 et le 12 juin dans la continuité des représailles des transhumants armés. Contraints de fuir ces violences, plus de 1300 ménages provenant de Tiri, Dimi-Faya et Manga se sont déplacés dans les localités de Bangbali, Kavala, Miaméré et dans la ville de Ndélé. Le bilan provisoire de ces violences communiqué par des informateurs clés fait état de 14 morts, 76 maisons incendiées ainsi que des biens matériels volés ou vandalisés.

### Aperçu des axes de déplacement des populations déplacées installées à Bangbali



Les cartes de ce rapport ne sont fournies qu'à titre d'illustration. Les représentations ainsi que l'utilisation des frontières et des noms géographiques sur ces cartes peuvent comporter des erreurs et n'impliquent ni jugement sur le statut légal d'un territoire, ni reconnaissance ou acceptation officielle de ces frontières de la part de l'OIM.

## DEPLACEMENT

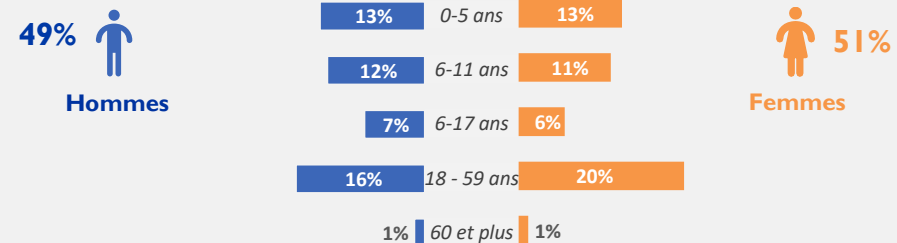
La DTM estime **528 ménages** et **2 441 individus nouveaux déplacés internes (PDI)** dans la localité de Bangbali suite aux attaques. Cet effectif des ménages déplacés est comparable à la taille de la population hôte estimée à **628 ménages**. Avant l'arrivée des nouveaux déplacés, cette localité accueillait déjà **54 ménages PDI**. Cet afflux de déplacés pourrait accroître la pression sur les ressources et services essentiels (nourriture, eau, santé) déjà limités. Les nouveaux PDI arrivés proviennent des villages de Tiri, Dimi-Faya, Manga et la quasi-totalité des personnes se sont déplacés à pied. Environ le tiers des ménages déplacés (**34%**) sont dirigés par des femmes et les catégories vulnérables répertoriées (femmes enceintes, allaitantes, femmes cheffes de ménages, personnes vivant en situation de handicap et mineurs non accompagnés) constituent **21%** de la population déplacée.

 **528 ménages (2441 individus) identifiés**

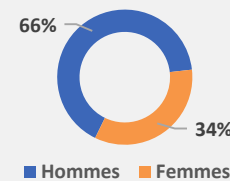
 Localités de provenance : Dimi-Faya, Tiri et Manga	 Cause : attaques par des transhumants armés
 Localité d'accueil : Bangbali	 GPS : longitude 20,241037 – latitude 8,665902
 Période de déplacement : du 09 au 12 juin 2021	 Caractère du déplacement : spontané

## PROFIL DEMOGRAPHIQUE ET VULNERABILITES

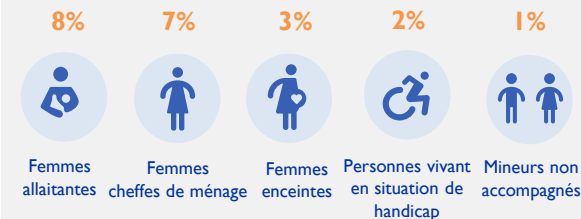
### Répartition démographique des individus par sexe et tranche d'âge



### Répartition des ménages PDI selon le sexe du chef de ménage



### Proportion de catégories vulnérables, sur le nombre total d'individus PDI



## BESOINS PRIORITAIRES

Les besoins prioritaires des ménages sont par ordre d'importance **la nourriture, les biens non alimentaires, la protection, la cohésion communautaire et les moyens financiers**. L'insuffisance des moyens financiers complique l'accès à la nourriture et aux services de base. Le traumatisme subi par les ménages, notamment en conséquence des agressions physiques et des actes de pillage et de vandalisme commis au cours des attaques ont engendré des besoins importants en termes de protection (soutien psychosocial, création d'espaces sûrs) et de cohésion communautaire (tissage de liens de confiance entre communautés et maintien de la paix communautaire).

- 1  Accès à la nourriture
- 2  Biens non alimentaires
- 3  Protection
- 4  Cohésion communautaire
- 5  Moyens financiers

## APERCU DES BESOINS HUMANITAIRES SECTORIELS

### ABRIS

Plus de la moitié des ménages déplacés (entre 61% et 80%) ont des abris détruits ou endommagés dans leurs localités de provenance ayant subi des attaques, en particulier le village de Tiri où 76 maisons ont été incendiées d'après les informateurs clés. Après le déplacement, la majorité des ménages ont été hébergés par la population hôte tandis qu'un peu moins de la moitié (entre 20% et 40%) occupe l'enceinte de l'école préfectorale de Bangbali. En outre, une minorité de ménages occupe des abris d'urgence / de fortune tandis que quelques ménages n'ont pas d'abris et dorment à l'air libre.

#### Proportion de ménages par type d'abris

Hébergés par la communauté locale	La majorité (entre 61 et 80%)
Centre collectif (école)	Un peu moins de la moitié (entre 21% et 40%)
Abris d'urgence / de fortune	Une minorité (moins de 20%)
Pas d'abris (dorment à l'air libre)	Une minorité (moins de 20%)

### BIENS NON ALIMENTAIRES

Au cours du déplacement, la majorité des ménages ont été contraints d'abandonner leurs articles essentiels dans leur localité de provenance. Les informateurs clés ont rapporté la destruction de biens, des pillages et actes de vandalisme dans les localités de provenance qui ont pu occasionner la perte des articles ménagers essentiels des ménages. Les principaux articles dont les ménages ont besoin sont **les couvertures, les supports de couchage, les moustiquaires et les récipients de stockage d'eau**.

Principaux biens non alimentaires essentiels prioritaires pour la majorité des ménages



### PROTECTION

La sécurité n'est assurée par aucun acteur dans la localité et les principales craintes sécuritaires sont **la présence de transhumants armés ainsi que la présence ou les affrontements entre groupes armés**. Les catégories vulnérables constituent **21%** de la population déplacée : **le tiers des ménages (34%)** sont dirigés par des femmes tandis que **278** femmes enceintes ou allaitantes, **36** personnes en situation de handicap et **35** mineurs non accompagnés ont été estimés. Le principal recours juridique et de résolution des conflits auquel les personnes déplacées ont accès sont les chefs communautaires.

### SECURITE ALIMENTAIRE

La situation de l'accès à la nourriture est très préoccupante. Pour la majorité des ménages (entre 61% et 80%), **la faim est très importante**, ce qui est particulièrement alertant, plus particulièrement pour les enfants de moins de 5 ans et les femmes enceintes ou allaitantes. Les principales sources de nourritures sont **le travail journalier contre de la nourriture et le don / partage de nourriture** (notamment de la population hôte). En outre, le travail journalier constitue le principal moyen de subsistance de la majorité des ménages déplacés.

### EAU, HYGIENE ET ASSAINISSEMENT

Les principaux défis pour l'accès à l'eau sont **l'insuffisance des sources d'eau et le manque de récipients pour stocker de l'eau**. Il n'existe que **2 forages fonctionnels** pour approvisionner toute la localité de Bangbali. Ces deux sources d'eau risquent de connaître une pression accrue tandis que les longues files d'attente au niveau des points d'eau pourraient générer des disputes. De plus, la majorité des ménages ne disposent pas d'infrastructures sanitaires et pratiquent la défécation à l'air libre.

### SANTE

L'unique service de santé disponible dans la zone est le **centre de santé de Bangbali**, accessible à plus d'une heure de marche. Une minorité de ménages déplacés (moins de 20%) a accès aux soins médicaux, ce qui s'explique par l'insuffisance du personnel médical qualifié, le manque de médicaments, les moyens financiers limités et l'éloignement du centre de santé. Les risques de santé sont préoccupants, notamment pour les ménages qui dorment à l'air libre sans moustiquaires (risque de paludisme) ainsi que les problèmes nutritionnels.

#### Aperçu des infrastructures de santé et d'EHA

Nombre de sources d'eau	3 forages (dont 2 fonctionnels)
Nombre de structures sanitaires	1 (centre de santé)