

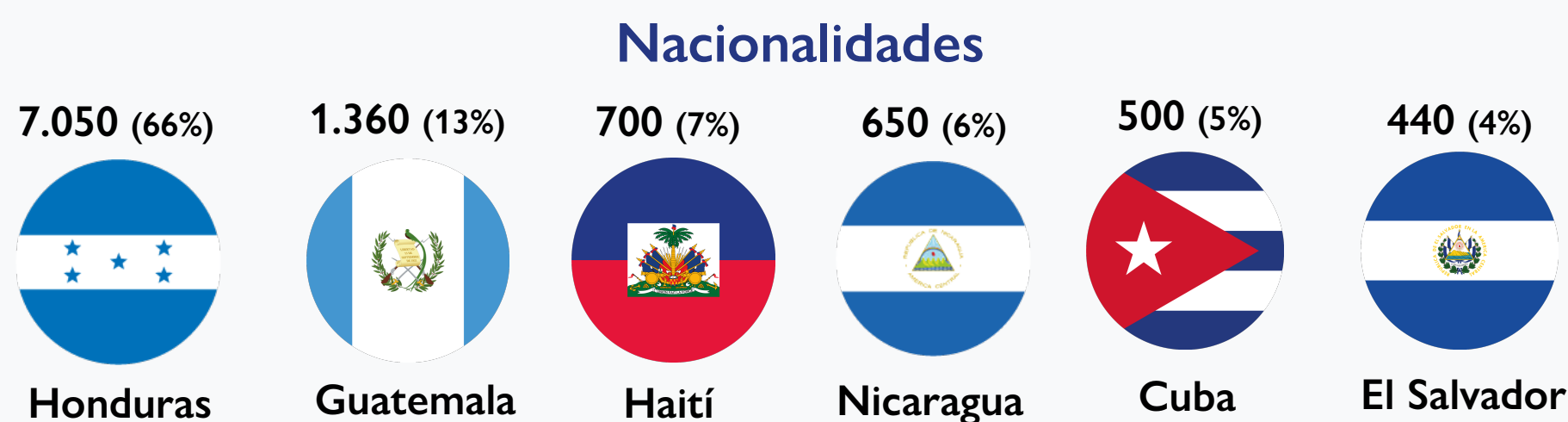
▶ Principales Hallazgos

i FLUJO MIGRATORIO IRREGULAR

Se entiende como flujo migratorio irregular el número de personas migrantes internacionales que llegan (ingresos) o parten (salidas) de un país en el transcurso de un periodo establecido de manera irregular por medio de puntos no oficiales de paso. Estos datos son una medida dinámica para el recuento del número de personas que cruzan una frontera y se incluyen aquellas personas migrantes que cruzan una o varias veces en un periodo establecido.

Los datos recopilados muestran la percepción de informantes claves, por lo que los datos se interpretan como promedios y estimaciones generales de la situación.

Las localidades fronterizas en las cuales se hizo reporte de ingresos por parte de los informantes clave fueron: Ciudad Hidalgo, El Ceibo y Frontera Corozal.



Salidas de México:

No se identificaron salidas del territorio mexicano bajo un flujo migratorio irregular de tránsito.



Se ha identificado aproximadamente a 150 personas migrantes, en su mayoría hombres de nacionalidad hondureña, que se encuentran en tránsito, pero se encuentran en las afueras del albergue esperando solicitar la condición de refugiados a la Comisión Mexicana de Ayuda a Refugiados (COMAR), en espera de un medio de transporte, o que les envíen el dinero para seguir movilizándose. A veces esperan un promedio de tres semanas mientras reciben dinero para continuar su camino hacia el norte. No obstante, los informantes claves no identificaron personas varadas.¹

¹ De acuerdo con el Glosario de la OIM sobre Migración (2019), población varada o desamparada hace referencia a las personas migrantes que no están en condiciones de retornar a su país de origen, de regularizar su situación en el país en que residen o de acceder a vías de migración regular que les permitan trasladarse a otro país. El término también puede referirse a los migrantes que se encuentran varados en el país de destino, de tránsito o de origen por razones humanitarias o de seguridad y que, en consecuencia, no pueden retornar a su hogar ni proseguir la travesía hacia a otro lugar.

METODOLOGÍA

Fuentes: 10 informantes clave entrevistados.

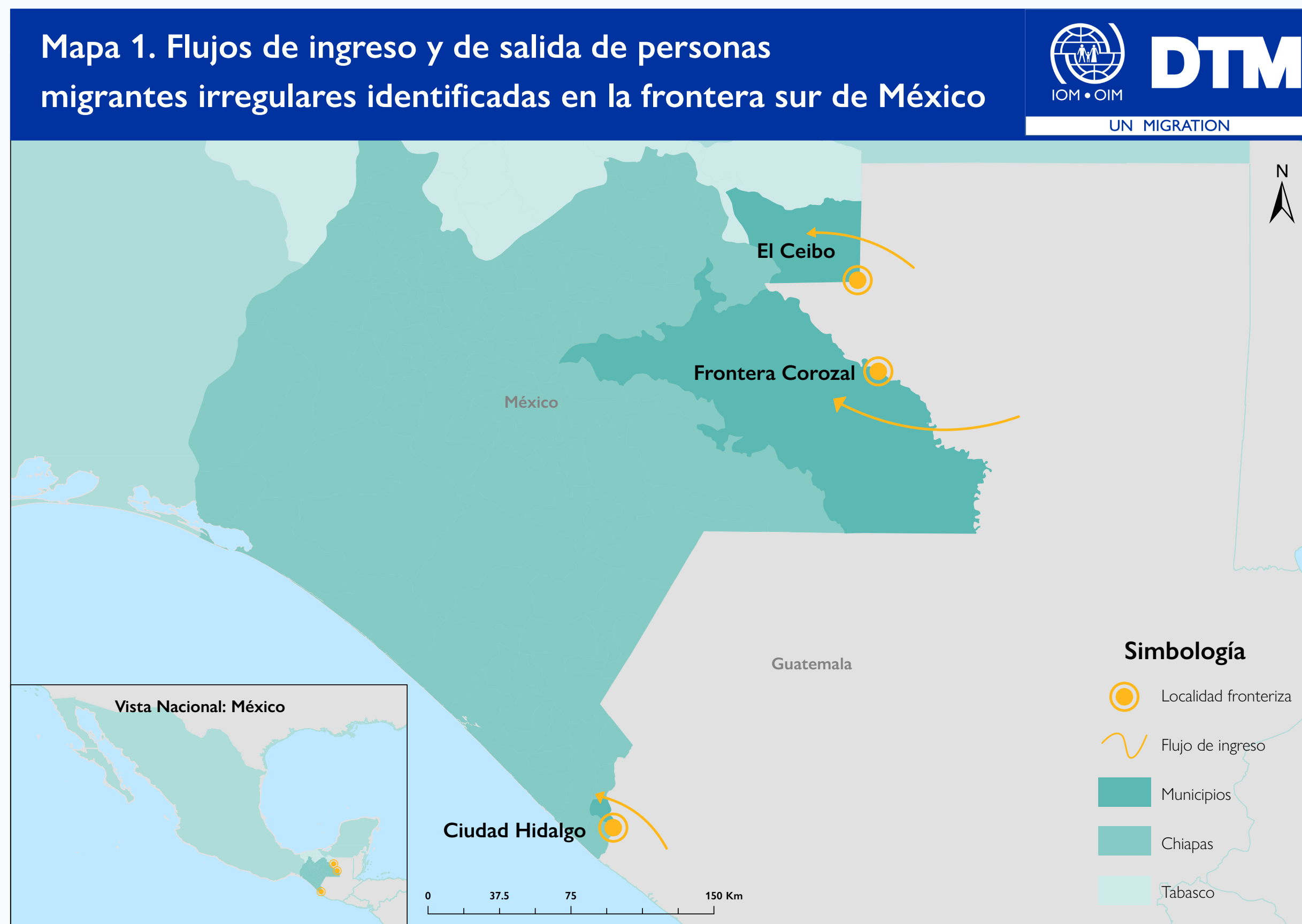
La DTM (Matriz de Seguimiento al Desplazamiento) a través de los subcomponentes de monitoreo de flujos y seguimiento a la movilidad, es una metodología cuya finalidad es cuantificar y analizar las tendencias en los flujos migratorios y la presencia de personas migrantes en localidades específicas durante un periodo específico. La recopilación de los datos se realizó a partir de entrevistas con informantes clave, estratégicamente seleccionados, bajo modalidad remota. Se utilizó la información proveniente del Instituto Nacional de Migración, la Dirección de Atención a Personas Migrantes y Refugiadas del Ayuntamiento de Suchiate, la Comisión Nacional de Derechos Humanos, la Casa del Migrante El Ceibo, la Comisión Estatal de Derechos Humanos y de la Oficina del Alto Comisionado de las Naciones Unidas para los Refugiados (ACNUR) en Palenque, de la Casa del Caminante Jtatic Samuel Ruiz García y personas de sociedad civil locales de Ciudad Hidalgo y Tenosique.

Los datos recopilados son el resultado de registros sistemáticos de observaciones de campo, operaciones de

control migratorio, las cuales muestran la percepción de los contrapartes clave consultadas. Para el cálculo y la cuantificación de las nacionalidades identificadas para ingresos y salidas de México se contempla la totalidad de los flujos migratorios reportados en la ronda dos por localidad e informantes claves, con lo cual se elabora un cálculo del valor máximo por nacionalidad, localidad y ronda actual. Los datos se presentan en una relación porcentual debido a las limitaciones para especificar la cantidad en números absolutos por cada nacionalidad reportada.

Las estimaciones pueden estar sesgadas debido a la dificultad de cuantificar los flujos irregulares no registrados por los informantes claves. Además, existen importantes discrepancias entre las estimaciones de los flujos de población de los diferentes informantes claves, en términos cuantitativos y cualitativos. Por lo tanto, los resultados de este informe son aproximaciones generales de la situación.

UBICACIÓN



² Este reporte no contempla la cuantificación ni caracterización del flujo migratorio irregular transfronterizo.

CONTEXTO DE LA SITUACIÓN



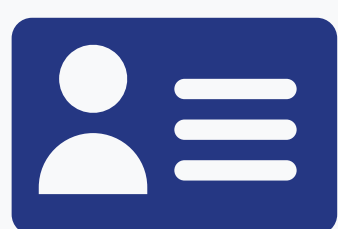
El 8 de junio la vicepresidenta del Gobierno de Estados Unidos, Kamala Harris, visitó la Ciudad de México para reunirse con el presidente mexicano, Andrés Manuel López Obrador, con el fin de tratar varios temas, dentro de los que destacan la consolidación de un grupo operativo especializado en el combate del tráfico de ilícito de migrantes, así como la expansión forense con la colaboración y la capacitación del Buró Federal de Investigaciones (FBI) de Estados Unidos para la búsqueda de personas desaparecidas en México³. Previa a la llegada de la vicepresidenta Harris a México, algunas organizaciones de la sociedad civil⁴ expusieron diversas problemáticas que las personas migrantes atraviesan en su tránsito por México hacia Estados Unidos. Una de estas problemáticas es que las personas están expuestas a una serie de violaciones a derechos humanos y delitos como las extorsiones y los secuestros, debido a la criminalización de la migración.



El Gobierno Federal instaló la “Mesa Interinstitucional Estatal para Auxiliar a Solicitantes de Condición de Refugiados” en el estado de Chiapas, y señaló que se trata de la implementación y atención a los acuerdos del Pacto Mundial sobre Refugiados. Reconociendo que, en Chiapas se realizan el 70 por ciento de las solicitudes de refugio y de protección internacional, y que se espera que al final de 2021 se rebasen las 100.000 personas solicitantes.



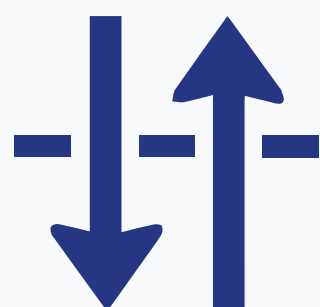
En Chiapas, específicamente en Tapachula, Unión Hidalgo y Frontera Hidalgo, se llevaron a cabo jornadas de vacunación contra la COVID-19, en las que se invitó a participar a personas mayores de 40 años, sin importar su nacionalidad. Informantes claves estiman la participación de al menos 500 personas guatemaltecas, en su mayoría, durante la primera semana de la jornada de vacunación⁵.



Se informó que en el puente fronterizo Rodolfo Robles en Ciudad Hidalgo, así como en la frontera Talismán, se realizaron hasta 100 solicitudes diarias de trámite de Tarjeta de Visitante Regional (TVR) por parte de personas guatemaltecas. Adicionalmente, se estimó que hubo un tránsito aproximado de 1.000 personas migrantes por el Río Suchiate al día, siendo un flujo representado en su gran mayoría por migración transfronteriza de personas guatemaltecas en condición irregular.



De acuerdo con el Boletín Estadístico de la Unidad de Política Migratoria, en junio de 2021, en Chiapas hubo 2.681 eventos de personas extranjeras devueltas por la autoridad migratoria, 1.960 hombres y 370 mujeres de nacionalidades centroamericanas. Los retornos actualmente se llevan a cabo vía terrestre, y los informantes claves indicaron que diariamente salen de la Estación Migratoria Siglo XXI hasta diez autobuses hacia Tecún Umán, Guatemala. Por el puerto fronterizo de “El Ceibo”, en Tenosique, en el mes de junio, se registraron 765 eventos de personas extranjeras devueltas por la autoridad migratoria.



Por otra parte, existe un aumento en la percepción del flujo migratorio de personas centroamericanas y caribeñas que tiene como destino el Norte de América, de acuerdo con las personas informantes claves de Ciudad Hidalgo y Tapachula. Particularmente en Ciudad Hidalgo, los informantes claves señalaron que anteriormente la localidad era de paso; sin embargo, desde el año pasado, y en el contexto de la pandemia por COVID-19, se observan personas que esperan por varios días en la ciudad, en su mayoría personas centroamericanas quienes piden dinero, argumentando que desean continuar su camino, mientras algunas otras buscan regresar a sus países de origen.



Las personas informantes claves de la ciudad de Palenque (Chiapas) estiman que al mes están llegando a la ciudad entre 4.000 y 6.000 personas migrantes. El 95 por ciento de las personas ingresan por la localidad de Frontera Corozal. Esto implica un cambio en los patrones de movilidad ante la presencia del Instituto Nacional de Migración (INM) y la Guardia Nacional en otras fronteras como Ciudad Hidalgo y El Ceibo.

³ Presidencia de México. (Ciudad de México, 2021).

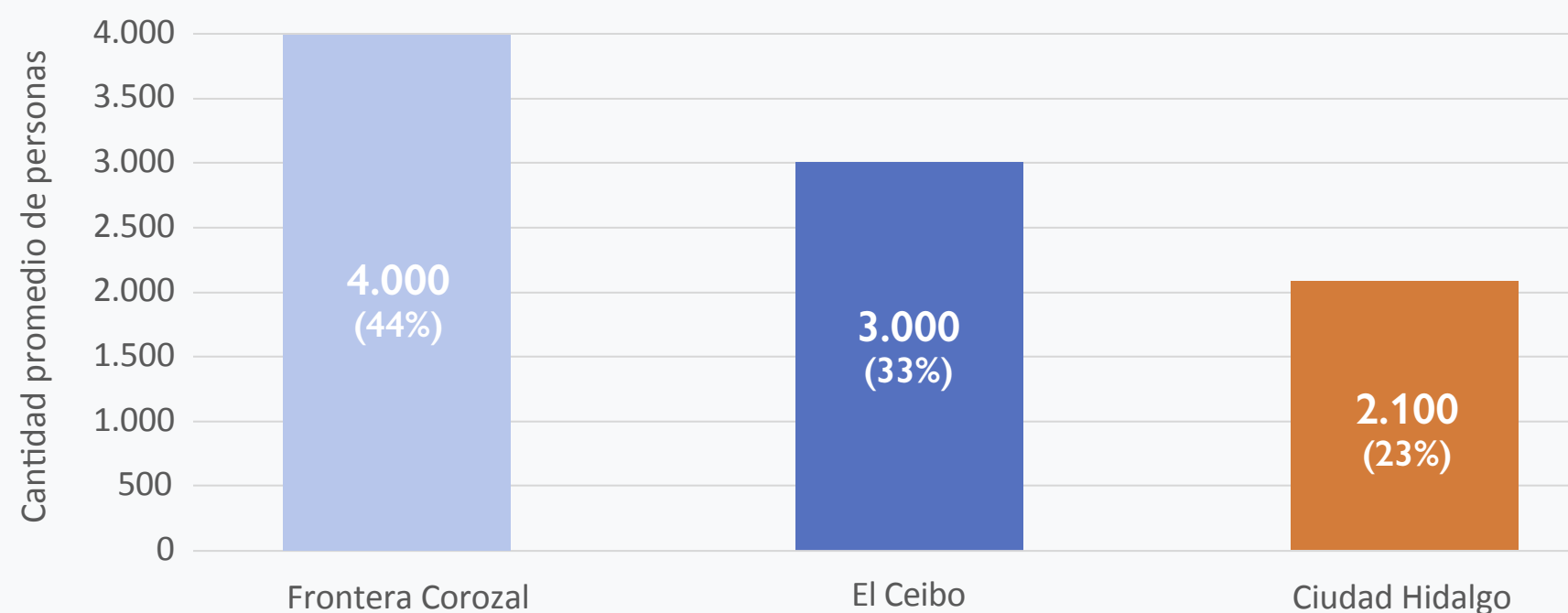
⁴ Chiapas Paralelo. Recomiendan a Kamala Harris atender agenda migratoria desde siete puntos. (Chiapas, 2021) Disponible en: <https://www.chiapasparalelo.com/noticias/chiapas/2021/06/recomiendan-a-kamala-harris-atender-agenda-migratoria-desde-siete-puntos/>

⁵ El Heraldo Chiapas (Junio 2021); La Red-Guatemala (Junio, 2021) y Plaza Pública-Guatemala (Junio, 2021)



FLUJO MIGRATORIO IRREGULAR DE INGRESO A MÉXICO

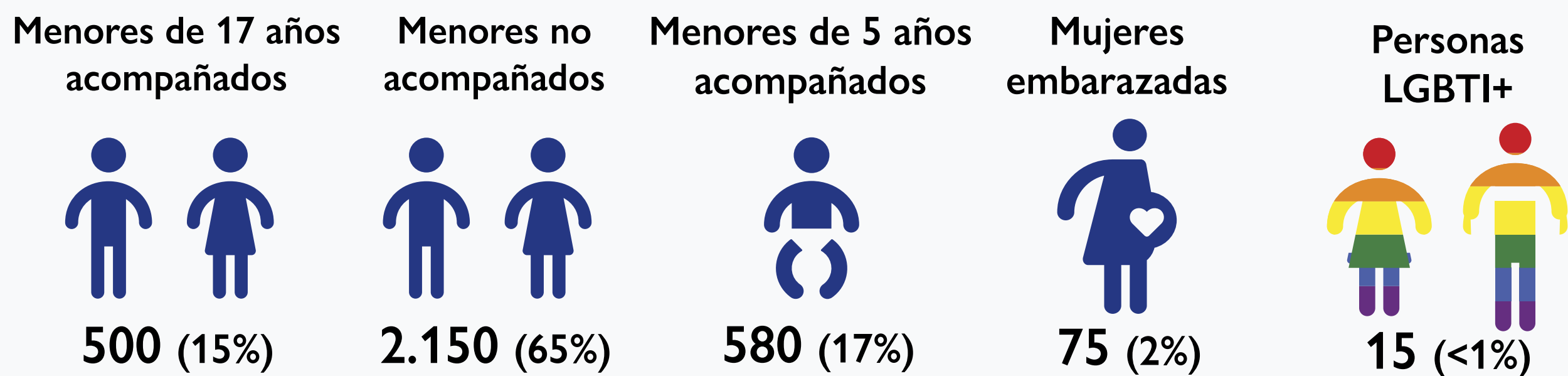
Gráfico 1. Estimación del flujo migratorio irregular de ingreso a México por localidad fronteriza, junio 2021



Con respecto al flujo migratorio de ingreso, los datos proporcionados por los informantes claves evidenciaron que, en junio, Frontera Corozal fue el principal punto fronterizo de entrada, con 4.000 ingresos, seguido por El Ceibo con 3.000 personas, y con el menor tránsito reportado en Ciudad Hidalgo con 2.100 personas entrando. De acuerdo con los testimonios recabados de los informantes clave, se informa que las personas que buscan ingresar a México de manera irregular lo hacen en horarios nocturnos (noche o durante la madrugada) principalmente. Los informantes claves en Ciudad Hidalgo indican que las personas migrantes se movilizan en grupos de cinco a ocho personas, y se estiman de 30 a 70 personas ingresando a diario. Para la localidad de Frontera Corozal, las personas informantes claves han identificado que más de 200 personas pueden ingresar al día a través de este punto. El flujo migratorio irregular por el Río Suchiate (Ciudad Hidalgo) va en aumento, se distinguió el cruce El Armadillo como opción de tránsito para personas migrantes que ingresan de manera irregular. Se trata de una parte del río que se caracteriza por tener poca vigilancia del INM y la Guardia Nacional, así como por ser una zona controlada por el crimen organizado.

Así mismo, la ruta migratoria utilizada entre El Ceibo y Tenosique se caracteriza por ser controlada por redes de tráfico ilícito de migrantes y delitos conexos. En relación con las personas en condición de vulnerabilidad, persisten las limitaciones del personal en terreno para identificar perfiles diferenciados, de manera que se cuenta con un acercamiento cuantitativo de acuerdo con las capacidades de cada informante clave.

Gráfico 2. Personas migrantes identificadas bajo alguna condición de vulnerabilidad, junio 2021

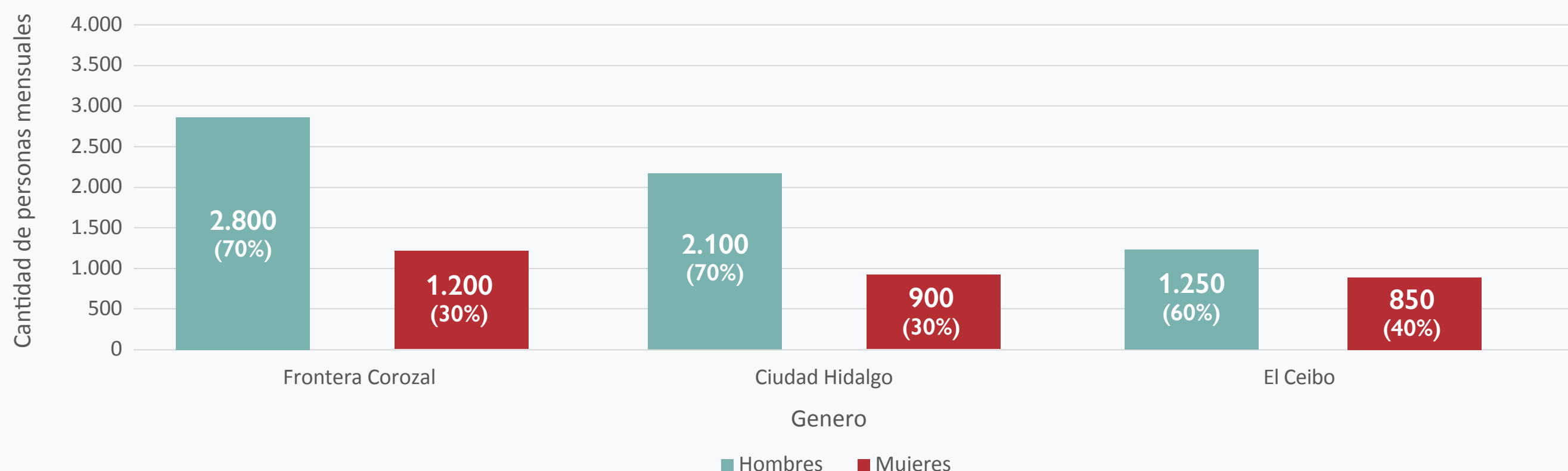


En relación con las personas en condición de vulnerabilidad, persisten las limitaciones del personal en terreno para identificar perfiles diferenciados, de manera que se cuenta con un acercamiento cuantitativo de acuerdo con las capacidades de cada informante clave.

Los menores de edad son la categoría más representada de personas identificadas bajo condición de vulnerabilidad, con 500 menores de 17 años, 2.150 menores no acompañados y 580 menores de 5 años identificados. Los menores de edad representan el 35 por ciento del flujo migratorio, y se identificaron 75 embarazadas.

Sobre las y los adolescentes no acompañados, se identifica que actualmente las instituciones no cuentan con rutas de canalización que les aseguren el acceso a sus derechos, por ejemplo, tener capacidad de alojamiento alternativo, con condiciones dignas, y con atención en alimentación y salud, así como protocolos institucionales que atiendan al perfil de movilidad y garanticen el interés superior de la niñez.

Gráfico 3. Estimación del flujo migratorio irregular de ingreso a México por localidad fronteriza y género, junio 2021

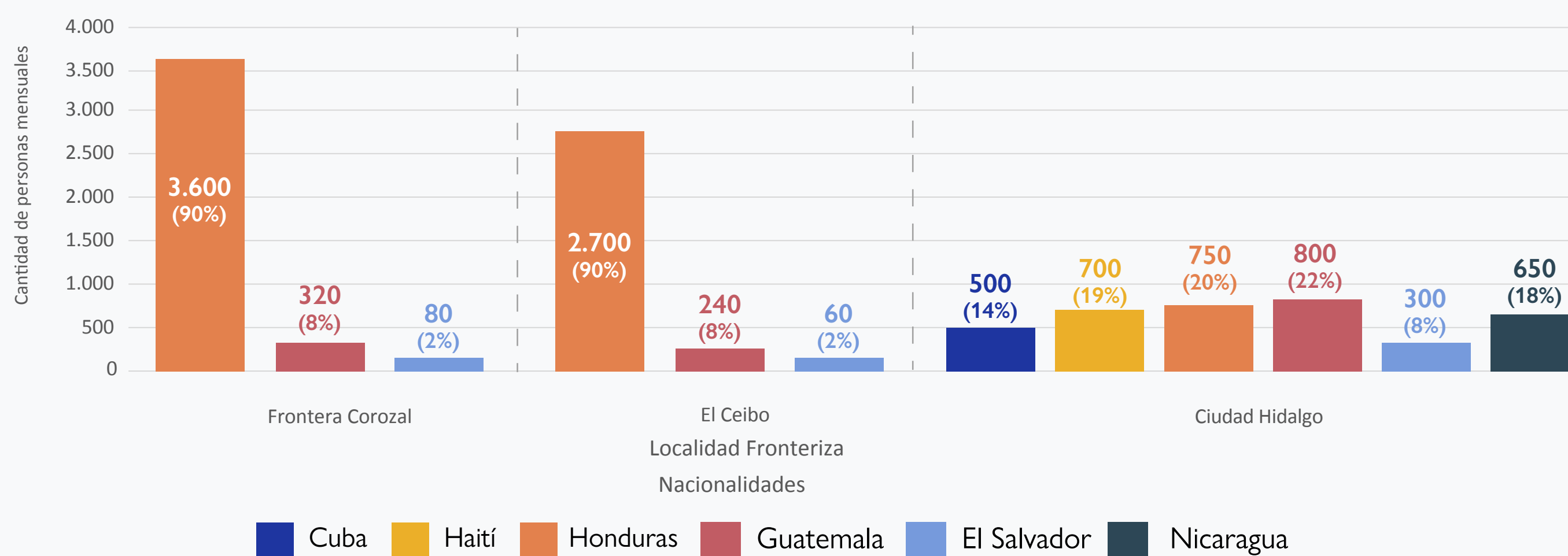


En Ciudad Hidalgo se puede identificar la presencia de grupos de viaje en apariencia núcleos familiares compuestos por personas jóvenes mayoritariamente hombres y mujeres con niños y niñas menores a los 5 años.

En la localidad de Tenosique, las personas informantes también han identificado que las mujeres migrantes, además de enfrentarse con la situación de violencia provocada por la presencia de pandillas, también deciden salir por motivos de violencia basada en género. Es importante señalar que hay mujeres que enfrentan múltiples riesgos de vulnerabilidades, ya que algunas de ellas son menores de edad y se encuentran embarazadas.

Según estimaciones de informantes claves, el 90 por ciento de las personas que lleguen a descansar a la Casa del Caminante Jtatic Samuel Ruiz García, en Palenque, Chiapas, comparten que han sido asaltadas en el camino o han perdido sus pertenencias por tener que correr o esconderse cuando se sintieron en peligro.

Gráfico 4. Aproximación de ingreso de personas migrantes en condición irregular por nacionalidad y por localidad fronteriza, junio 2021



El flujo de ingreso se dividió entre seis nacionalidades, con mayor flujo de personas provenientes de Honduras y Guatemala, así como otras nacionalidades identificadas en su mayoría como Nicaragua, El Salvador, Haití y Cuba. Las personas centroamericanas ingresan principalmente por la Frontera Corozal y El Ceibo, mientras que en Ciudad Hidalgo se percibe una mayor diversidad de personas de distintas nacionalidades ingresando por esta frontera.



Río Suchiate, Ciudad Hidalgo, México © IOM 2021

En promedio, las personas informantes han indicado que alrededor del 66 por ciento del flujo migratorio de ingreso está integrado por personas de nacionalidad hondureña y de acuerdo con el dato general según sexo, la mayoría son hombres. Un 36 por ciento de la población está compuesto por, niños, niñas y adolescentes no acompañados, mujeres embarazadas y en menor porcentaje, personas LGBTI.

Gráfico 5. Relación de las comunidades de Ciudad Hidalgo, Palenque y Tenosique con la población migrante, junio, 2021.

Xenofobia y rechazo



Fraudes, extorciones y robos por falsificación de procesos de regularización migratoria ante INM



En general, las principales razones que obligan a las personas centroamericanas a salir de su país de origen son la violencia estructural y la presencia de pandillas, quienes obligan a las personas a pagar cuotas por sus negocios.

Por otro lado, de acuerdo con Asylum Access y la Comisión Mexicana de Ayuda a Refugiados (COMAR) se ha identificado que algunos adolescentes no acompañados salen de su país de origen porque buscan reunirse con algún familiar que vive en México o en Estados Unidos. Sin embargo, en la mayoría de los casos, los adolescentes, en su mayoría de nacionalidad hondureña y salvadoreña, deciden dejar su país por temor a ser reclutados por las pandillas.



CONCLUSIONES



La Frontera El Corozal fue la localidad en la que se observó un mayor ingreso de personas migrantes en condición irregular, particularmente utilizada por personas migrantes centroamericanas.



Se informa que las principales nacionalidades detectadas continúan siendo Honduras, Guatemala y El Salvador; sin embargo, se identifica presencia de personas haitianas y cubanas. No obstante, se identificaron discrepancias entre las estimaciones de los diferentes informantes claves con respecto a la nacionalidad de las personas migrantes, incluso a la hora de realizar los cálculos de las nacionalidades por localidad podría haber diferencias presentes con los valores máximos reportados. Lo que podría significar que las estimaciones presentadas en este informe estén subestimadas.



En el mes de junio resalta la presencia de familias extensas acompañadas de adolescentes, mujeres, así como niñas y niños menores de cinco años. De igual forma, se reportó un gran número de adolescentes no acompañados ingresando a México. Aunado a esto, las personas informantes han identificado personas que cuentan con múltiples vulnerabilidades, (por ejemplo, mujeres adolescentes que se encuentran embarazadas). Sin embargo, persisten las limitaciones de las personas informantes claves para identificar perfiles diferenciados, de manera que se cuenta con un acercamiento cuantitativo de acuerdo con las capacidades de cada informante clave.



Esta publicación fue posible gracias al apoyo de la Oficina de Población, Refugiados y Migración del Departamento de Estado de los Estados Unidos (PRM), en el marco del Programa Regional sobre Migración. Sin embargo, los puntos de vista expresados no reflejan necesariamente las políticas o sociales del Gobierno de los Estados Unidos. Esta publicación no ha sido editada oficialmente por la OIM.