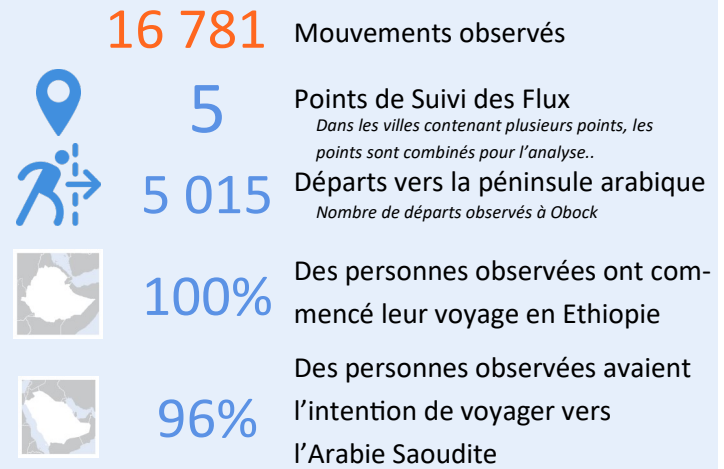


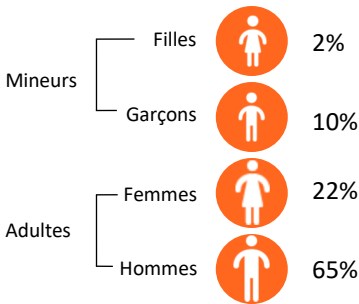
**ÉLÉMENTS CLÉS**



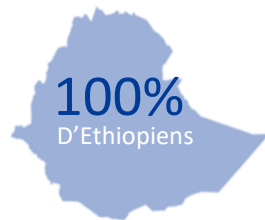
Au cours du mois de Novembre, le nombre moyen d'individus observés par jour a été de 599, ce qui correspond à une diminution de 20% par rapport aux 750 individus observés en moyenne quotidiennement par rapport au mois précédent. Une diminution du nombre de départs de la région d'Obock a également été observée, passant de 5 321 au mois d'Octobre à 5 015 au cours de ce mois.

**PROFIL MIGRATOIRE**

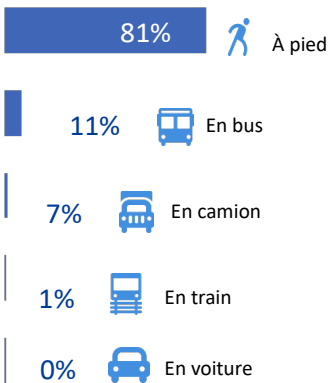
**Démographie**



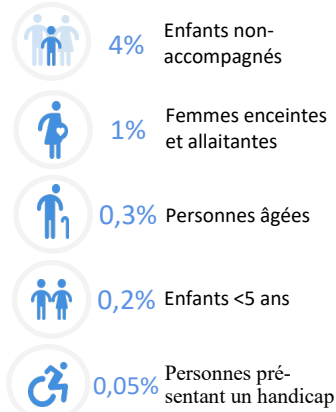
**Nationalités**



**Moyens de Transport**



**Vulnérabilités**



**FLUX MIGRATOIRES**

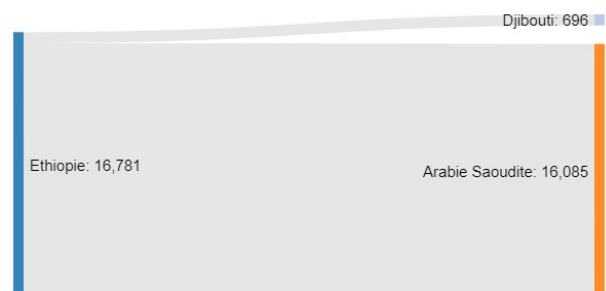
**Moyenne d'individus observés par mois**



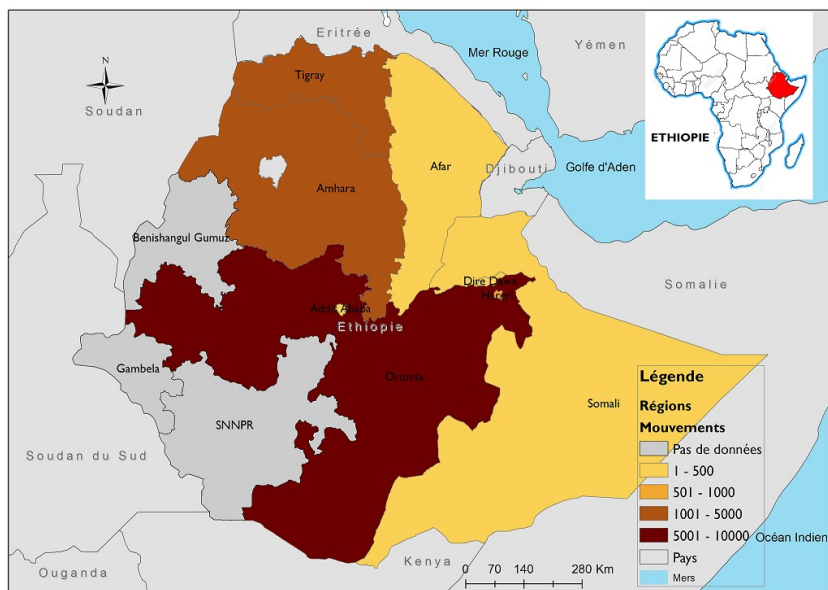
**Type de Flux**

Pendant ce mois, les résultats des observations ont montré que : 99,8% des flux migratoires étaient dûs à des raisons économiques (plus de 6 mois), 0,1% à des déplacements forcés en raison d'un conflit et 0,1% à des déplacements forcés dûs à une catastrophe naturelle.

**Flux par pays de départ et destination**



## RÉGIONS D'ORIGINE DES MIGRANTS



**Avis de non-responsabilité:** Cette carte n'est fournie qu'à titre d'illustration. Les représentations ainsi que l'utilisation des frontières et des noms géographiques sur cette carte peuvent comporter des erreurs et n'impliquent ni jugement sur le statut légal d'un territoire, ni reconnaissance ou acceptation officielles de ces frontières de la part de l'OIM.

### Suivi des mouvements de populations

Le suivi des mouvements de populations est une composante de la Matrice de Suivi des Déplacements (ou Displacement Tracking Matrix, DTM) de l'OIM. La DTM a été développée afin de suivre les mouvements d'individus et de groupes qui traversent à des points de transit. L'objectif de la composante "Suivi des mouvements de populations" est de fournir des informations mises à jour de manière régulière sur les flux de populations et sur le profil des populations en mouvement (migrants, personnes déplacées internes, rapatriés, etc.). Les informations et analyses proposées par la méthodologie du suivi des mouvements de populations permettent de mieux comprendre les difficultés rencontrées par les migrants tout au long de leur route migratoire ou de leur déplacement forcé afin de mieux définir les priorités en termes d'assistance.

### La DTM à Djibouti

L'OIM travaille en collaboration avec le Gouvernement de Djibouti afin de mieux comprendre les dynamiques migratoires à Djibouti ainsi que le profil des migrants qui transitent dans le pays. Pour ce faire, l'OIM met en œuvre le suivi des flux de population, une activité qui consiste à collecter des données dans les localités par lesquelles transitent les migrants (Flow Monitoring Points-FMP). Les données présentées dans ce rapport mensuel donnent un aperçu des mouvements et des profils de la population mobile à Djibouti.

### Méthodologie

Les enquêteurs sont déployés dans les localités ou quartiers d'Obock, Tadjourah, Yoboki, Ali-Sabieh et Holl-Holl. Les données sont collectées à travers des activités d'enregistrement de groupes de migrants puis transférées vers la base de données de l'OIM. Au total, 7 enquêteurs suivent quotidiennement les flux des populations au niveau de ces différents points de suivi. L'identification des localités où ont été déployés les enquêteurs a été réalisée en collaboration avec les autorités et partenaires humanitaires. Afin de faciliter l'analyse des données et avoir un aperçu de tendances migratoires, nous avons combiné plusieurs points au niveau de chaque région.


### Limites

La couverture spatiale et temporelle des enquêtes menées est partielle et ne permet pas de prendre en compte tous les flux migratoires dans le pays. Les données présentées dans ce rapport illustrent avant tout les tendances migratoires. Par ailleurs, les données sur les vulnérabilités sont basées sur les observations directes des enquêteurs et ne doivent être prises qu'à titre indicatif. Enfin, il est possible que les migrants passant par plusieurs points de suivi soient comptés à plusieurs reprises. Ainsi, le nombre total de migrants observés aux points de suivi des flux ne reflète pas forcément les flux migratoires véritables dans chaque région. Toutes les données incluses dans ce rapport sont basées sur des observations partielles et ne sont pas représentatives de la population entière des migrants. L'OIM garantit les données comprises dans ce rapport, néanmoins nous ne pouvons donner une image complète des mouvements migratoires.

## SUIVI DE FLUX - RÉGION D'OBOCK

La région d'Obock est située au nord de Djibouti, à l'entrée du golfe d'Aden et côtoie à l'Est la Mer Rouge. Les côtes d'Obock sont le lieu principal de départ des migrants, de Djibouti vers le Yémen. Ci-dessous sont les données brutes observées à Obock de Janvier à Novembre 2019.

### Profil des migrants observés à Obock

 **44 536** Mouvements observés à Obock entre Janvier et Novembre 2019

	Adultes	Mineurs	Total
Femmes	26%	3%	<b>29%</b>
Hommes	66%	5%	<b>71%</b>

La quasi-totalité des migrants observés à Obock étaient Ethiopiens et ont indiqué la raison économique comme principale raison de départ.

### Nombre d'individus observés à Obock par mois

