

INTRODUCTION: L'OIM travaille avec les autorités nationales, locales et des partenaires locaux, afin de mieux comprendre les mouvements migratoires à travers l'Afrique de l'Ouest et du Centre. Ce rapport présente les données collectées pendant les mois de juillet et août à Zouarké, et pendant le mois d'août à Faya et Kalait, dans le nord du Tchad



Au Tchad, trois points de suivi ont été installés à Kalait, Faya et Zouarké afin d'observer les mouvements des voyageurs en transit.

La moyenne des individus observés par jour est passée de 243 individus pendant le mois de juillet à 1293 individus pendant le mois d'août 2018. Cette augmentation soudaine des mouvements en août est due au fait que le gouvernement tchadien a ordonné à tous les migrants/individus de quitter immédiatement Kouri. Face à cette décision du gouvernement, la majorité des personnes ont décidé de retourner dans d'autres lieux et sont bloquées à Zouar, Faya et Abéché par manque de moyens financiers.

En août, 94% des individus identifiés étaient des adultes (91% d'hommes et 3% de femmes), tandis que 6% étaient des enfants (5% de garçons et 1% de filles).

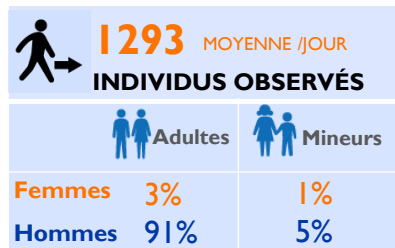
Les ressortissants tchadiens forment la quasi-totalité des individus observés aux trois FMP (100% à Kalait, 95% à Faya, et 94% à Zouarké). Toutefois, des individus d'autres nationalités ont été également identifiés: des Soudanais (4%), des Libyens, des Camerounais, des Nigériens et des Nigériens qui représentent moins de 1%.

MÉTHODOLOGIE : Le suivi des flux de population (FMP) est un travail d'enquêtes qui vise à mettre en lumière les zones particulièrement sujettes aux migrations transfrontalières et intrarégionales. Les zones de forte mobilité sont identifiées à l'échelle du pays. Les équipes DTM conduisent ensuite un travail au niveau local pour identifier des points de transit stratégiques. Les enquêteurs collectent les données auprès des informateurs clés présents sur le point de suivi des flux: il peut s'agir du personnel des gares routières, des fonctionnaires de la police ou de la douane, des chauffeurs de bus ou des migrants eux-mêmes. Un questionnaire de base combiné à des observations directes permet de collecter des données désagrégées par sexe et nationalité. Les points de suivi des flux ont été choisis après consultation avec les acteurs nationaux et locaux impliqués dans la gestion des migrations au Tchad, en fonction de la localisation et des caractéristiques propres aux flux transitant dans ces espaces. La collecte des données se fait de manière quotidienne sur des plages horaires où les flux sont les plus importants.

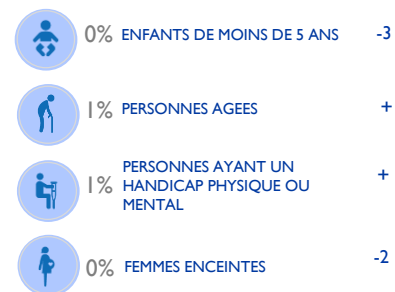
LIMITES : Les données utilisées dans le cadre de cette analyse sont des estimations et ne représentent qu'une partie des flux existants. Pour le cas du Tchad, les énumérateurs enregistrent les flux entrants et sortants des villes ciblées. La couverture spatiale et temporelle de ces enquêtes est partielle et, bien que la collecte se fasse de manière quotidienne et sur des périodes où les flux sont importants, elle reste partielle à l'échelle de la journée. Enfin, aucune information n'est collectée sur les flux existant en dehors des plages horaires couvertes. Les données sur les vulnérabilités sont basées sur des observations directes des enquêteurs et ne doivent être comprises qu'à titre indicatif.

PROFIL DES VOYAGEURS

(obtenues par observation directe et lors d'entretiens avec des chauffeurs de bus et chefs de gare)



DÉMOGRAPHIE



VULNERABILITÉS

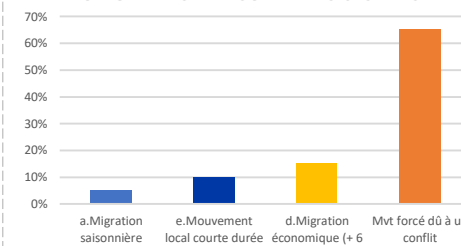
Pourcentage des flux, par provenance et destination

| Provenance des flux | % |
|---------------------|----|
| KOURI | 67 |
| KALAIT | 9 |
| ABECHE | 7 |
| FAYA | 5 |
| KOURI-BOUGRI | 2 |
| AUTRES | 10 |

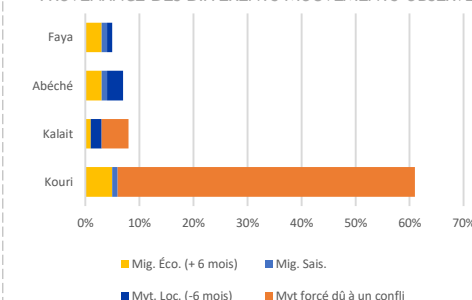
PROVENANCE ET DESTINATION

| Destination des flux | % |
|----------------------|----|
| ABECHE | 30 |
| KALAIT | 14 |
| FAYA | 13 |
| TINE | 10 |
| AUTRES | 33 |

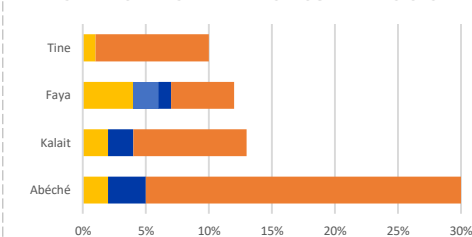
PRINCIPAUX TYPES DE MOUVEMENTS OBSERVÉS



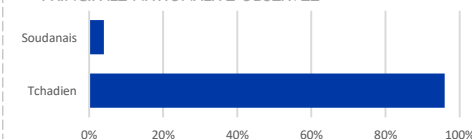
PROVENANCE DES DIFFÉRENTS MOUVEMENTS OBSERVÉS



DESTINATION DES DIFFÉRENTS MOUVEMENTS OBSERVÉS



PRINCIPALE NATIONALITÉ OBSERVÉE

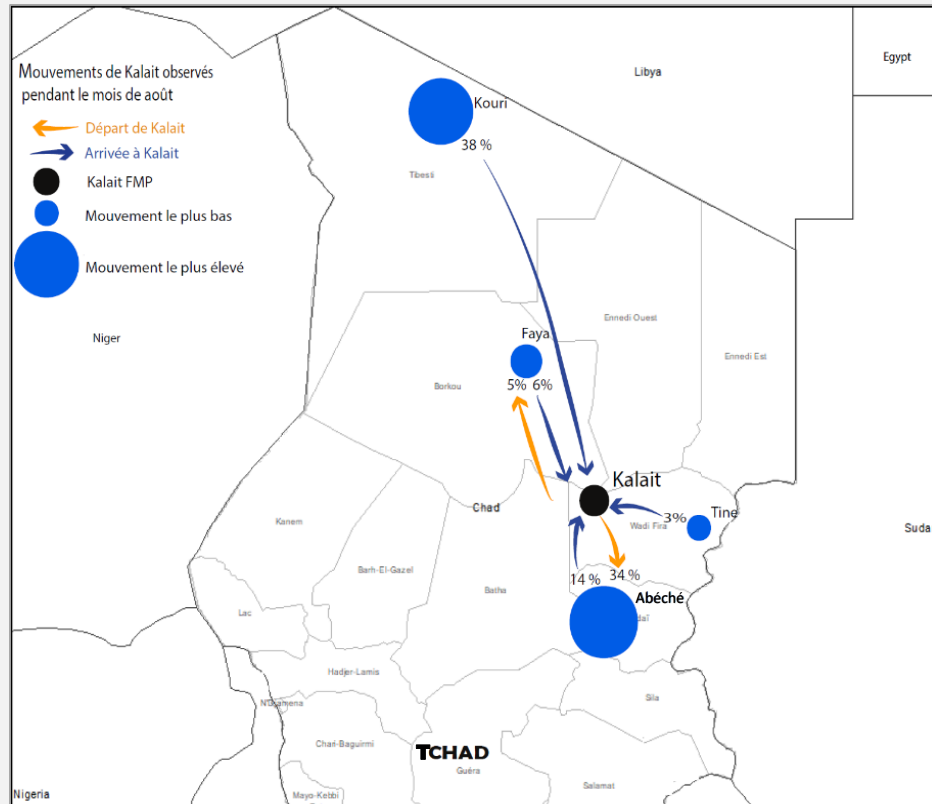


Un point de suivi est installé depuis **avril 2017** dans la ville de **Kalait** où l'OIM observe les mouvements des **voyageurs en transit**. Cette page est un résumé des données collectées à ce point de suivi au mois d'**août 2018**.

La moyenne journalière des individus a augmentée plus de 100% au cours de cette période par rapport au mois de juillet 2018. Les **mouvements forcés dû à un conflit** ont été le principal type de mouvement observé au cours de cette période au point de suivi de Kalait, s'élevant à 62%.

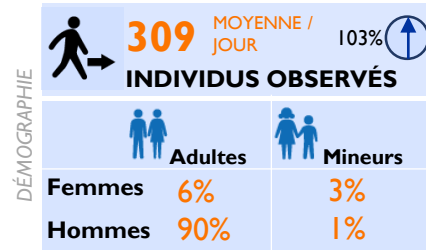
Quelques mouvements locaux à courte durée (13% des personnes transitant par Kalait) ont également été observés en août, en provenance d'Abéché et Faya. Toutefois, les difficultés liées au terrain empêchent aux équipes de déterminer les types de mouvements observés avec précision.

Les informateurs clés sur le terrain ont constaté ce mois une augmentation des mouvements de véhicules par rapport aux mois précédents. Kouri et Kalait sont les principales villes de départ et Abéché est la principale ville de destination des flux observés. Ces mouvements sont dû aux échanges commerciaux entre Kalait et Abéché. Les Tchadiens constituent la principale nationalité observée au point de suivi des flux de Kalait.



PROFIL DES VOYAGEURS

(obtenues par observation directe et lors d'entretiens avec des chauffeurs de bus et chefs de gare)

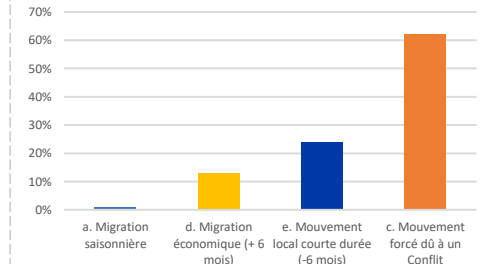


Pourcentage des flux, par provenance et destination

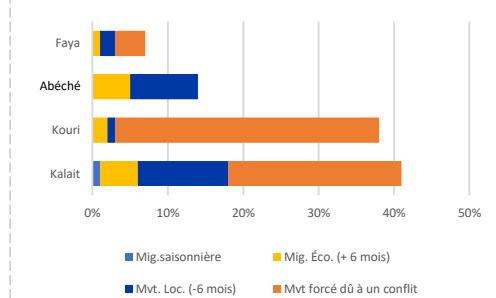
| Provenance des flux | % |
|---------------------|----|
| KALAIT | 41 |
| KOURI | 38 |
| ABECHE | 14 |
| AUTRES | 7 |

| Destination des flux | % |
|----------------------|----|
| KALAIT | 57 |
| ABECHE | 34 |
| FAYA | 5 |
| AUTRES | 4 |

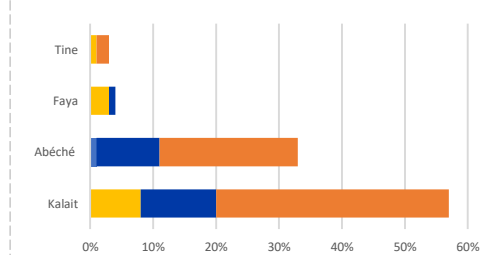
PRINCIPAUX TYPES DE MOUVEMENTS OBSERVÉS



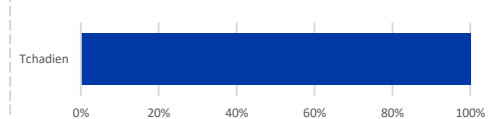
PROVENANCE DES MOUVEMENTS OBSERVÉS



DESTINATION DES MOUVEMENTS OBSERVÉS



PRINCIPALE NATIONALITÉ OBSERVÉE

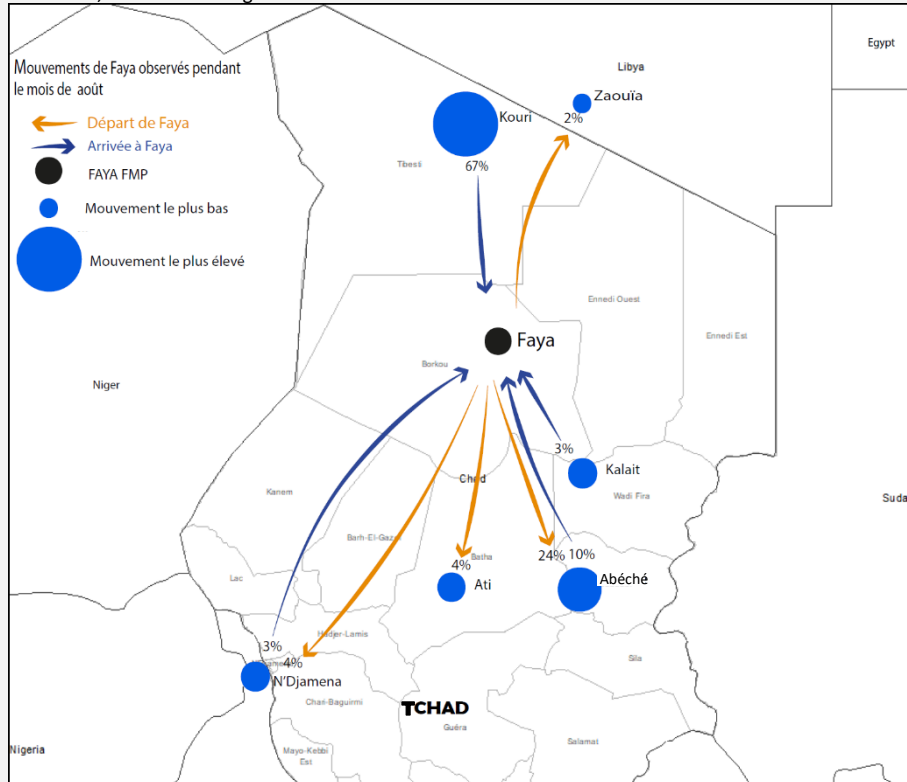


Un point de suivi a été installé au début mars 2018 au niveau de la ville de **Faya** où l'OIM observe les mouvements des voyageurs en transit. Cette page présente un résumé des données collectées à Faya au cours du mois d'août 2018.

Au cours de ce mois, les **mouvements forcés dû à un conflit** (54% des individus observés à cet FMP) et les **mouvements économiques plus de six mois** (24%) ont constitué les principaux types de mouvements observés au niveau du point de suivi de Faya.

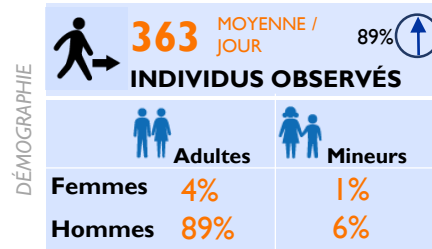
Kouri (67%), Faya (13%) et Abéché (10%) constituent les principales villes de provenance des flux observés au cours de ce mois. La même ville de Faya (48%) constitue également la principale ville de destination, suivie d'Abéché (24%) et N'Djamena (4%). Des mouvements provenant du Tchad vers la Libye (2%) et de la Libye vers le Tchad (2%) ont été également observés.

Les observations faites au cours de ce mois ont montré que 89% des individus observés sont des hommes, 4% des femmes et 7% des mineurs. Les nationalités observées durant ce mois sont des Tchadiens, Soudanais et Nigériens.



PROFIL DES VOYAGEURS

(obtenues par observation directe et lors d'entretiens avec des chauffeurs de bus et chefs de gare)



pp: point pourcentage

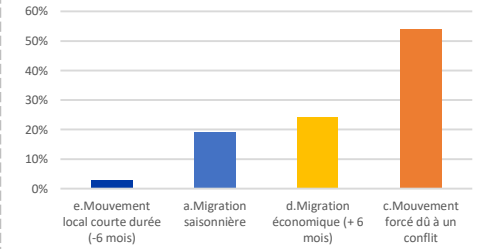


Pourcentage des flux, par provenance et destination

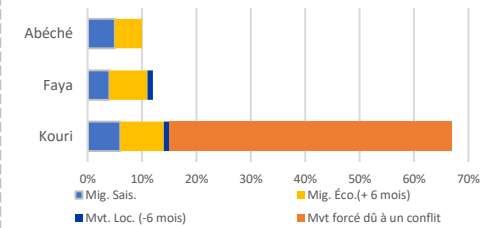
| Provenance des flux | % |
|---------------------|----|
| KOURI | 67 |
| FAYA | 13 |
| ABECHE | 10 |
| AUTRES | 10 |

| Destination des flux | % |
|----------------------|----|
| FAYA | 48 |
| ABECHE | 24 |
| N'DJAMENA | 4 |
| AUTRES | 24 |

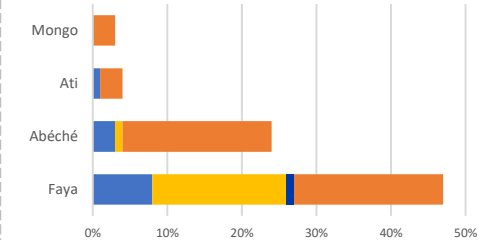
PRINCIPAUX TYPES DE MOUVEMENTS OBSERVÉS



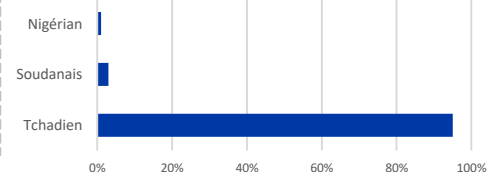
PROVENANCE DES MOUVEMENTS OBSERVÉS



DESTINATION DES MOUVEMENTS OBSERVÉS



PRINCIPALE NATIONALITÉ OBSERVÉE



En mars 2018, un point de suivi a été installé dans la ville de **Zouarké** et observe les mouvements des voyageurs et migrants. Cette page présente un résumé des données collectées sur ce point de suivi pour le mois de **mai et juin 2018**.

Au cours de ces mois, les **mouvements forcés dû à un conflit** (effectués par **75%** des personnes transitant par cet FMP) et les mouvements économiques de longue durée (**17%**) ont été les principaux mouvements observés au point de suivi de **Zouarké**.

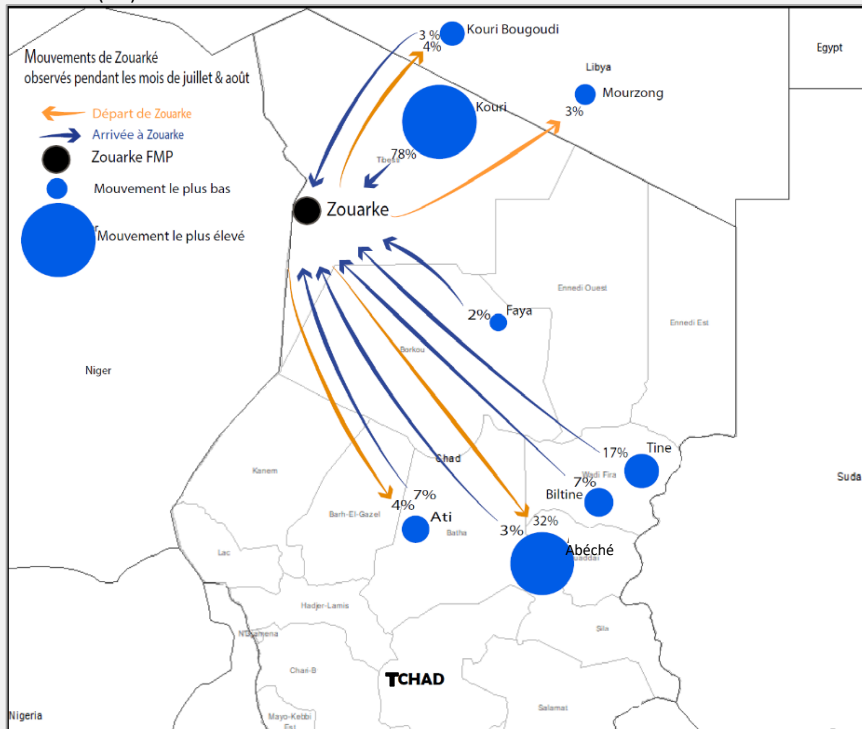
Les flux observés viennent principalement de Kouri et Kouri-Bougoudi.

Les principaux flux observés à **Zouarké** sont à destination des villes suivantes, toutes situées au Tchad : **Abéché, Tine, Biltine et Zouarké**.

La moyenne des individus par jour observés a augmentée de 409% par rapport au mois de mai et juin 2018. En raison de la sécurité, l'équipe a pu collecter les données pendant la première semaine du mois de juillet.

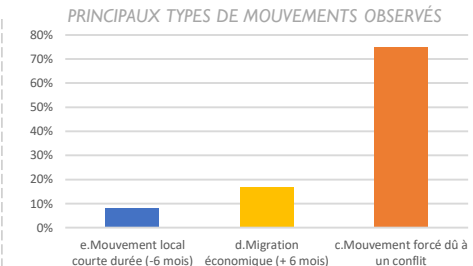
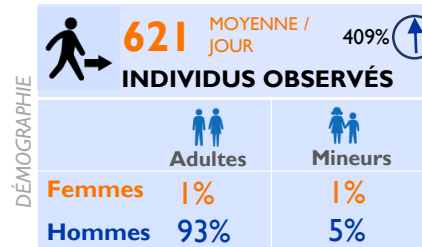
93% des individus enregistrés au FMP étaient des hommes et 1% des femmes. Sur l'ensemble des personnes observées, 6% étaient des mineurs.

Les personnes transitant par **Zouarké** en juillet et août 2018 étaient des **Tchadiens** (94%) et des **Soudanais** (6%).

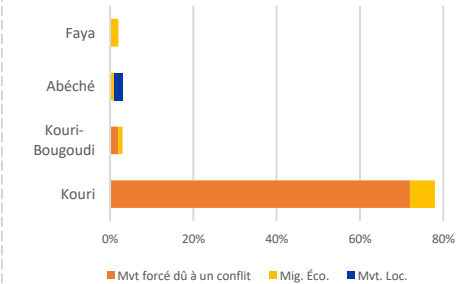


PROFIL DES VOYAGEURS

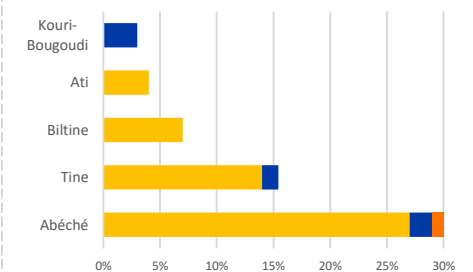
(données obtenues par observation directe et lors d'entretiens avec des chauffeurs de bus et chefs de gare)



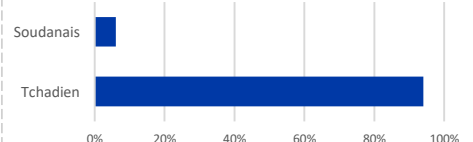
PROVENANCE DES DIFFÉRENTS MOUVEMENTS OBSERVÉS



DESTINATION DES DIFFÉRENTS MOUVEMENTS OBSERVÉS



PRINCIPALES NATIONALITÉS OBSERVÉES



Pourcentage des flux, par provenance et destination

| Provenance des flux | % |
|---------------------|----|
| KOURI | 78 |
| KOURI-BOUGOUDI | 4 |
| ABECHE | 3 |
| ZOUARKE | 3 |
| AUTRES | 12 |

| Destination des flux | % |
|----------------------|----|
| ABECHE | 32 |
| TINE | 17 |
| BILTINE | 7 |
| ZOUARKE | 5 |
| AUTRES | 39 |