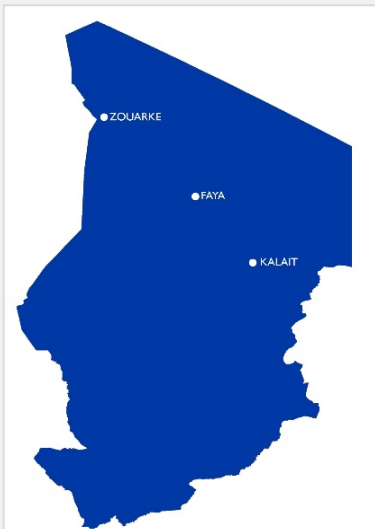


**INTRODUCTION:** L'OIM travaille avec les autorités nationales, locales et des partenaires locaux, afin de mieux comprendre les mouvements migratoires à travers l'Afrique de l'Ouest et du Centre. Cette infographie est un résumé des données collectées au Tchad pour le mois de mai 2018.



Le suivi des flux de population (FMP) est une activité qui permet de quantifier et de qualifier les flux, les profils des migrants, les tendances et les routes migratoires sur un point d'entrée, de transit ou de sortie donné. Au Tchad, trois points de suivi ont été installés afin d'observer les mouvements des voyageurs en transit: un point a été installé en avril 2017 à Kalait, suivi par l'installation des points de Faya et Zouarké en mars 2018. Ce rapport présente les données collectées sur les points de suivi de Kalait et Faya pour le mois de mai 2018.

Les motifs de migration des personnes observées pendant cette période étaient les mouvements locaux de courte durée (53%) et la migration économique (32%) de plus de 6 mois. En Mai 96% des individus identifiés étaient des adultes (86% d'hommes et 10% de femmes), tandis que 4% étaient des enfants (2% de garçons et 2% de filles).

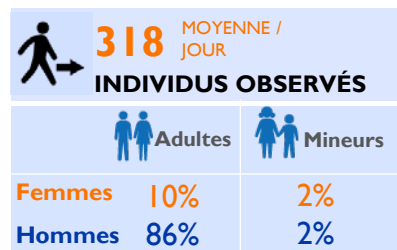
Les ressortissants tchadiens forment la quasi-totalité des individus observés aux trois FMP (presque 100% à Kalait et Faya). Toutefois des individus d'autres nationalités ont été identifiés: des Soudanais, des Libyens et des Nigériens qui représentent moins de 1%.

**MÉTHODOLOGIE :** Le suivi des flux de population (FMP) est un travail d'enquêtes qui vise à mettre en lumière les zones particulièrement sujettes aux migrations transfrontalières et intrarégionales. Les zones de forte mobilité sont identifiées à l'échelle du pays. Les équipes DTM conduisent ensuite un travail au niveau local pour identifier des points de transit stratégiques. Les enquêteurs collectent les données auprès des informateurs clés présents sur le point de suivi des flux: il peut s'agir du personnel des gares routières, de fonctionnaires de la police ou de la douane, des chauffeurs de bus ou des migrants eux-mêmes. Un questionnaire de base combiné à des observations directes permet de collecter des données désagrégées par sexe et nationalité. Les points de suivi des flux ont été choisis après consultation avec les acteurs nationaux et locaux impliqués dans la gestion des migrations au Tchad, en fonction de la localisation et des caractéristiques propres aux flux transitant dans ces espaces. La collecte des données se fait de manière quotidienne sur des plages horaires où les flux sont les plus importants.

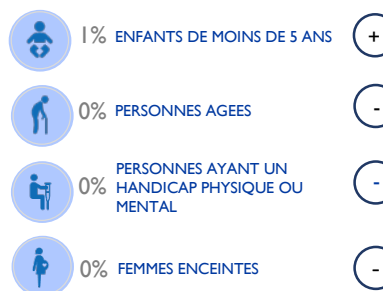
**LIMITES :** Les données utilisées dans le cadre de cette analyse sont des estimations et ne représentent qu'une partie des flux existants. Pour le cas du Tchad, les énumérateurs enregistrent les flux entrants et sortants des villes ciblées. La couverture spatiale et temporelle de ces enquêtes est partielle et, bien que la collecte se fasse de manière quotidienne et sur des périodes où les flux sont importants, elle reste partielle à l'échelle de la journée. Enfin, aucune information n'est collectée sur les flux existant en dehors des plages horaires couvertes. Les données sur les vulnérabilités sont basées sur des observations directes des enquêteurs et ne doivent être comprises qu'à titre indicatif.

### PROFIL DES VOYAGEURS

(obtenues par observation directe et lors d'entrevues avec des chauffeurs de bus et chefs de gare)



DEMOGRAPHIE



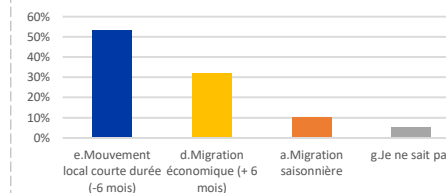
VULNERABILITES

Provenances des flux	%
ABECHE	30
FAYA	29
KALAIT	27
AUTRES	14

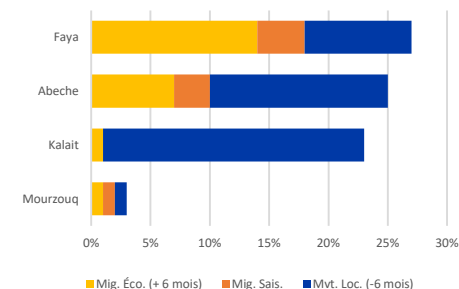
PROVENANCE ET DESTINATION

Destinations des flux	%
ABECHE	33
FAYA	31
KALAIT	25
AUTRES	11

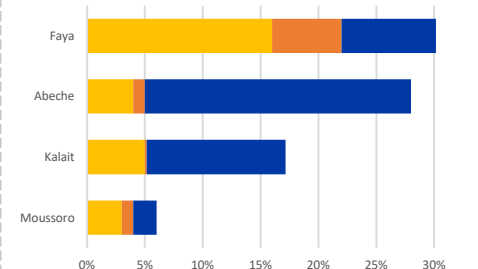
### PRINCIPAUX TYPES DE MOUVEMENTS OBSERVÉS



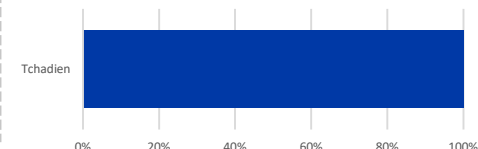
### PROVENANCE DES DIFFÉRENTS MOUVEMENTS OBSERVÉS



### DESTINATION DES DIFFÉRENTS MOUVEMENTS OBSERVÉS



### PRINCIPALE NATIONALITÉ OBSERVÉE



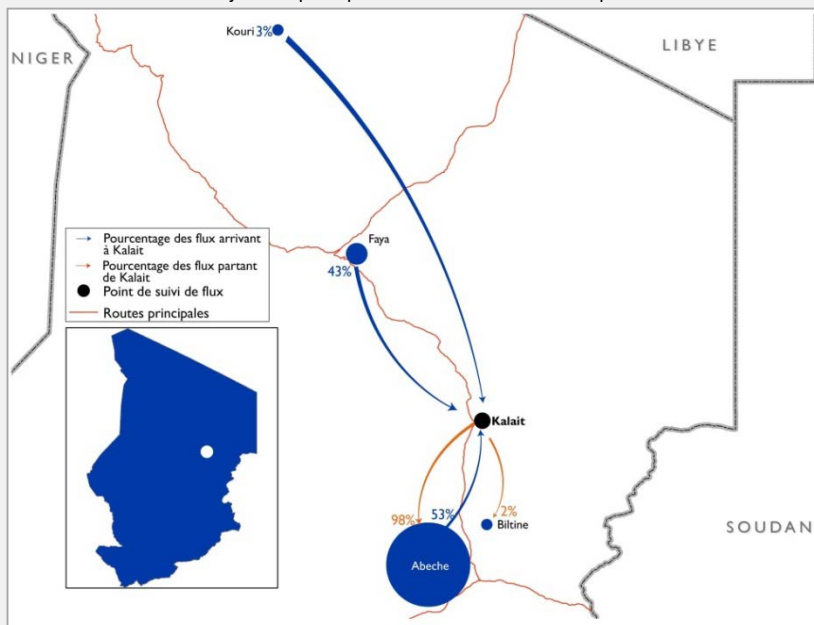
Un point de suivi est installé depuis **avril 2017** dans la ville de **Kalait** où l'OIM observe les mouvements des **voyageurs en transit**. Cette page est un résumé des données collectées à ce point de suivi au mois de **mai 2018**.

La moyenne journalière des individus a augmentée de 10% au cours de cette période par rapport au mois d'avril 2018. Les **mouvements locaux de courte durée** ont été le principal type de mouvement observé au cours de cette période au point de suivi de Kalait, s'élevant à 76%. Cette hausse peut s'expliquer par le fait que ces individus se sont déplacés pour aller fêter le Ramadan avec leurs proches.

Quelques mouvements d'ordre économique (24% des personnes transitant par Kalait) ont également été observés en Mai, en provenance d'Abéché et Faya. Toutefois, les difficultés liés au terrain empêchent aux équipes de déterminer les types de mouvements observés avec précision. Pendant ce mois, l'équipe n'a pas pu observer les mouvements de personnes qui partent de Kalait vers Faya, cela est dû au déguerpissement du marché de Kalait où il y avait la gare de transport public et la suppression de la barrière de contrôle de sortie axe Kalait-Faya, mais les mouvements de ces personnes ont été observés par l'équipe de Faya.

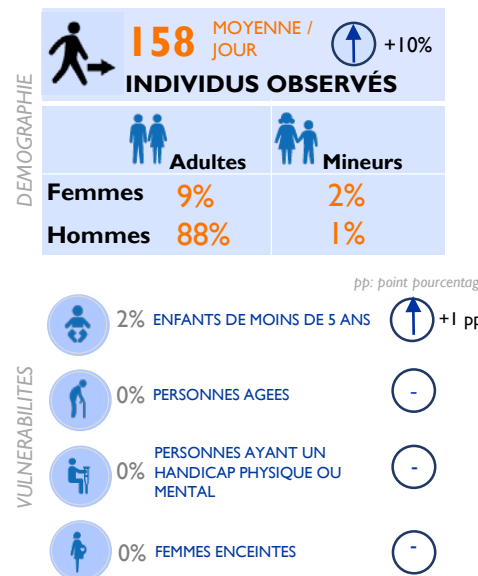
Les informateurs clés sur le terrain ont constaté ces derniers mois un déclin des mouvements de véhicules par rapport au début de l'année 2017 **ou 2018**. Kalait est la principale ville de départ et Abéché est la ville de destination des flux observés au niveau du point de suivi de Kalait. Cela est dû aux échanges commerciaux entre ces deux villes.

Les Tchadiens constituent toujours la principale nationalité observée au point de suivi des flux de Kalait.

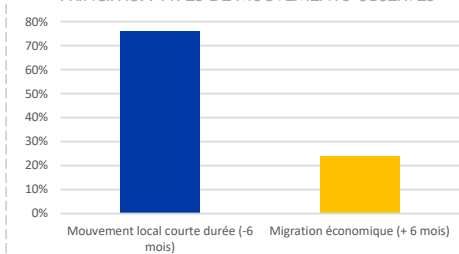


### PROFIL DES VOYAGEURS

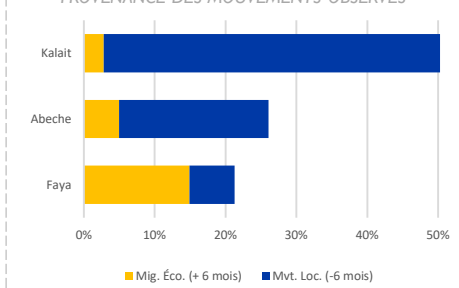
(obtenues par observation directe et lors d'entretiens avec des chauffeurs de bus et chefs de gare)



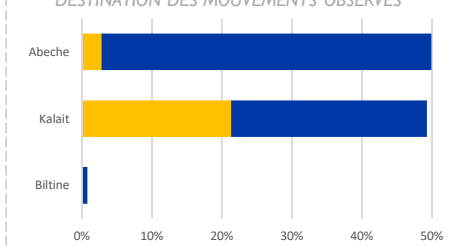
### PRINCIPAUX TYPES DE MOUVEMENTS OBSERVÉS



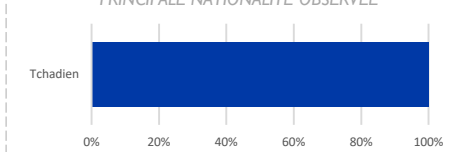
### PROVENANCE DES MOUVEMENTS OBSERVÉS



### DESTINATION DES MOUVEMENTS OBSERVÉS



### PRINCIPALE NATIONALITÉ OBSERVÉE



Pourcentage des flux, par provenance et destination

Provenances des flux	%
KALAIT	50
ABECHE	26
FAYA	21
AUTRES	3

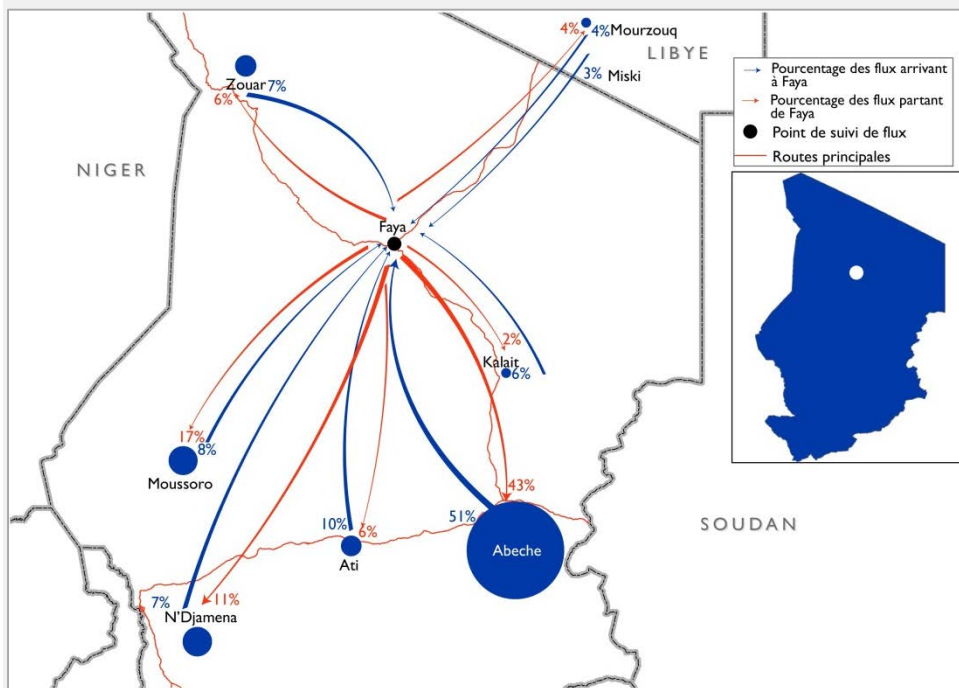
Destinations des flux	%
ABECHE	50
KALAIT	49
BILTINE	1

Un point de suivi a été installé au début mars 2018 au niveau de la ville de **Faya** où l'OIM observe les mouvements des voyageurs en transit. Cette page présente un résumé des données collectées à Faya au cours du mois de **mai 2018**.

Au cours de ce mois, la **migration économique de plus de 6 mois** (41% des individus observés à cet FMP) et les **mouvements locaux de courte durée** (33%) constituent les principaux types de mouvements observés au niveau du point de suivi de Faya.

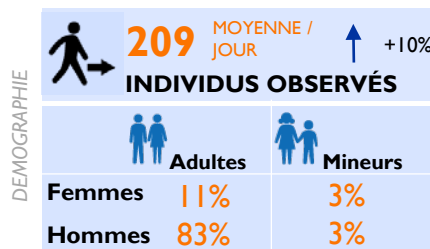
Faya (38%), Abéché (32%) et Ati (6%) constituent les principales villes de provenance des flux observés au cours de ce mois. La même ville de Faya (60%) constitue également la ville principale de destination, suivie d'Abéché (17%) et Moussoro (7%). Des mouvements depuis (7%) et vers la Libye (4%) sont également observés.

Les observations faites au cours de ce mois ont montré que 83% des individus observés sont des hommes, 3% des garçons, tandis que 11% sont des femmes et 3% des filles. Les nationalités observées durant ce mois sont uniquement des Tchadiens.

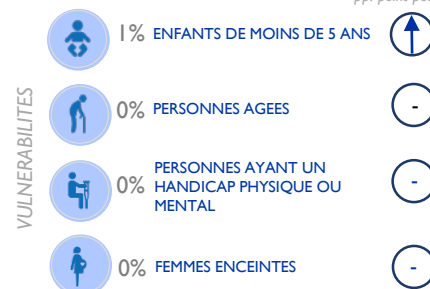


### PROFIL DES VOYAGEURS

(obtenues par observation directe et lors d'entretiens avec des chauffeurs de bus et chefs de gare)



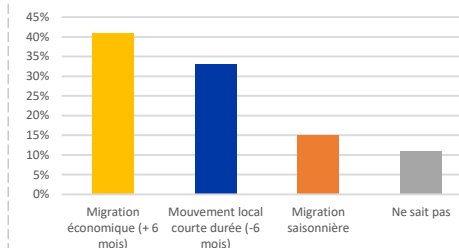
pp: point pourcentage



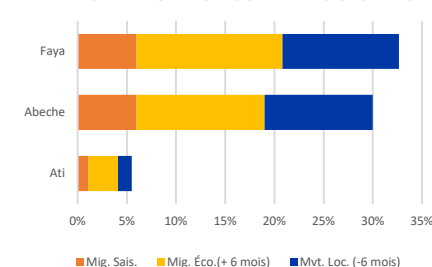
Pourcentage des flux, par provenance et destination

Provenances des flux		%
FAYA		38
ABECHE		32
ATI		6
AUTRES		24
Destinations des flux		%
FAYA		60
ABECHE		17
MOUSSORO		7
AUTRES		16

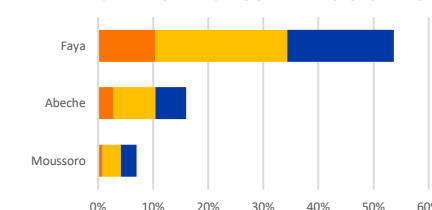
### PRINCIPAUX TYPES DE MOUVEMENTS OBSERVÉS



### PROVENANCE DES MOUVEMENTS OBSERVÉS



### DESTINATION DES MOUVEMENTS OBSERVÉS



### PRINCIPALE NATIONALITÉ OBSERVÉE

