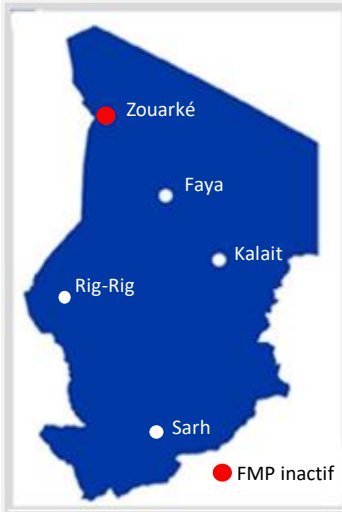


INTRODUCTION: L'OIM travaille avec les autorités nationales, locales et des partenaires locaux, afin de mieux comprendre les mouvements migratoires à travers l'Afrique de l'Ouest et du Centre. Ce rapport présente les données collectées pendant le mois de juin 2019 aux points de passage de Faya, Kalait, Rig-Rig et Sarh dans le nord, l'ouest et le sud du Tchad, qui ont été installés afin d'observer les mouvements de voyageurs en transit. Il est à noter que le point FMP de Zouaké est inactif depuis Octobre 2018 pour des raisons sécuritaires.



La moyenne d'individus observés par jour a été de 518 pendant le mois de juin 2019. Une augmentation de 43 pour cent a été observée par rapport au mois de mai 2019, mois pendant lequel la moyenne journalière était de 363 individus. Cette augmentation peut s'expliquer par la reprise normale des mouvements de personnes suite au mois de mai où les mouvements ont été limités à cause de Ramadan. Les mouvements locaux de courte durée ont été les plus observés, constituant 49 pour cent des flux. Les migrations saisonnières ont représenté 15 pour cent des flux. Cela est dû au début de la saison pluvieuse dans le sud du pays où les personnes se déplacent de plus en plus pour labourer leurs champs. En juin 2019, 87 pour cent des voyageurs étaient des adultes (66% d'hommes et 21% de femmes), tandis que 13 pour cent étaient des enfants (7% de garçons et 6% de filles). Les ressortissants tchadiens formaient la majorité de voyageurs (96,1%). Il est à noter que 2 pour cent et 1 pour cent des voyageurs observés étaient respectivement des Centrafricains et des Nigériens. Sarh, Sido, Faya et Abéché ont constitué les principales provenances de flux de voyageurs avec respectivement 28, 16, 15 et 13 pour cent de voyageurs. Sido, Sarh et Faya ont été les principales destinations de voyageurs avec respectivement 23, 20 et 17 pour cent des personnes qui s'y rendaient.

MÉTHODOLOGIE : Le suivi de flux de population est un travail de collecte des données qui vise à mettre en lumière les zones particulièrement sujettes aux migrations transfrontalières et intrarégionales. Les zones de forte mobilité sont identifiées à l'échelle du pays. Les équipes DTM conduisent ensuite un travail au niveau local pour identifier des points de transit stratégiques. Les enquêteurs collectent les données auprès des informateurs clés présents sur le point de suivi des flux: il peut s'agir du personnel des gares routières, des fonctionnaires de la police ou de la douane, des chauffeurs de bus ou des migrants eux-mêmes. Un questionnaire de base combiné à des observations directes permet de collecter des données désagrégées par sexe et nationalité. Les points de suivi des flux ont été choisis après consultation avec les acteurs nationaux et locaux impliqués dans la gestion des migrations au Tchad, en fonction de la localisation et des caractéristiques propres aux flux transitant dans ces espaces. La collecte des données se fait de manière quotidienne sur des plages horaires où les flux sont les plus importants.

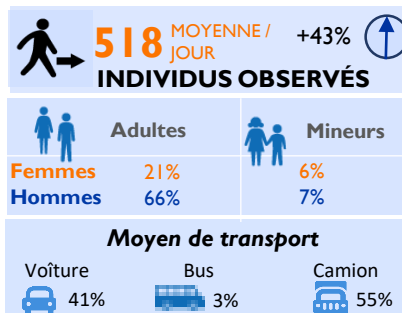
LIMITES : Les données utilisées dans le cadre de cette analyse sont des estimations et ne représentent qu'une partie des flux existants. Pour le cas du Tchad, les énumérateurs enregistrent les flux entrants et sortants des villes ciblées. La couverture spatiale et temporelle de ces enquêtes est partielle et, bien que la collecte se fasse de manière quotidienne et sur les périodes où les flux sont importants, elle reste partielle à l'échelle de la journée. Enfin, aucune information n'est collectée sur les flux existant en dehors des plages horaires couvertes. Les données sur les vulnérabilités sont basées sur des observations directes des enquêteurs et ne doivent être comprises qu'à titre indicatif.

ORGANISATION INTERNATIONALE POUR LES MIGRATIONS rodakarepcteam@iom.int - www.globaldtm.info/fr/tchad

Pour toute information extraite de ce document, qu'elle soit citée, paraphrasée, ou utilisée de quelque manière que ce soit, la source doit être mentionnée comme suit: "Source: Organisation Internationale pour les Migrations [Mois, Année], Matrice de Suivi des Déplacements (DTM)"

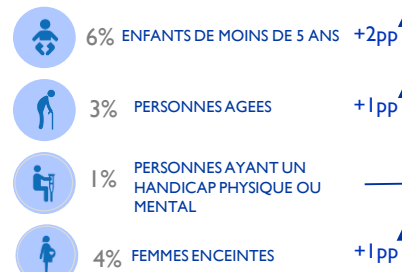
PROFILS DES VOYAGEURS

(données obtenues par observation directe et lors d'entretiens avec des chauffeurs de bus et chefs de gare)



DÉMOGRAPHIE

VULNÉRABILITÉS

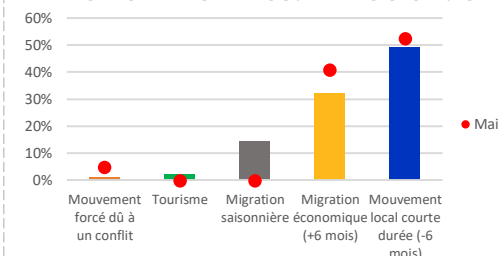


Pourcentage des flux, par provenance et destination

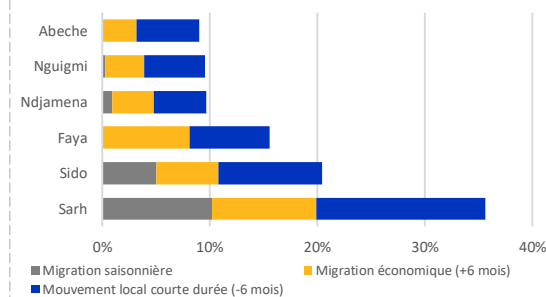
Provenance des flux	%
SARH	28
SIDO	16
FAYA	15
ABECHE	13
AUTRES	28
Destination des flux	%
SIDO	23
SARH	20
FAYA	17
ABECHE	11
AUTRES	29

PROVENANCE ET DESTINATION

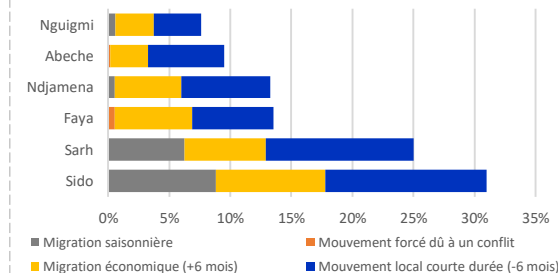
PRINCIPAUX TYPES DE MOUVEMENTS OBSERVÉS



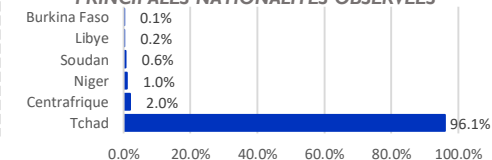
PROVENANCE DES DIFFÉRENTS MOUVEMENTS OBSERVÉS



DESTINATION DES DIFFÉRENTS MOUVEMENTS OBSERVÉS



PRINCIPALES NATIONALITÉS OBSERVÉES



Un point de suivi est installé depuis **avril 2017** dans la ville de **Kalait** où l'OIM observe les mouvements des **voyageurs en transit**. Cette page est un résumé des données collectées à Kalait pendant le mois de **juin 2019**.

La moyenne journalière des voyageurs observés a été de 88, cela représentant une diminution de 20 pour cent par rapport au mois de mai 2019 pendant lequel cette moyenne fut de 110 voyageurs. Cette diminution peut s'expliquer par la période de grande chaleur, dans le nord du pays, qui pousse les voyageurs à se déplacer pendant la nuit.

Les **mouvements locaux de courte durée** ont été les principaux types de mouvements observés au cours de cette période avec 93 pour cent des voyageurs. Kalait, Abéché et Faya ont été les principales villes de provenance des voyageurs avec respectivement 45, 33 et 14 pour cent des voyageurs qui provenaient des ces villes. Kalait (55%), Abéché (32%) et Faya (13%) ont été les principales destinations des voyageurs. Les Tchadiens (99,8%) constituaient la quasi-totalité des nationalités observées au point de suivi des flux de Kalait en juin 2019. Un très faible nombre de voyageurs soudanais (0,1%) et camerounais (0,1%) ont aussi été observés.

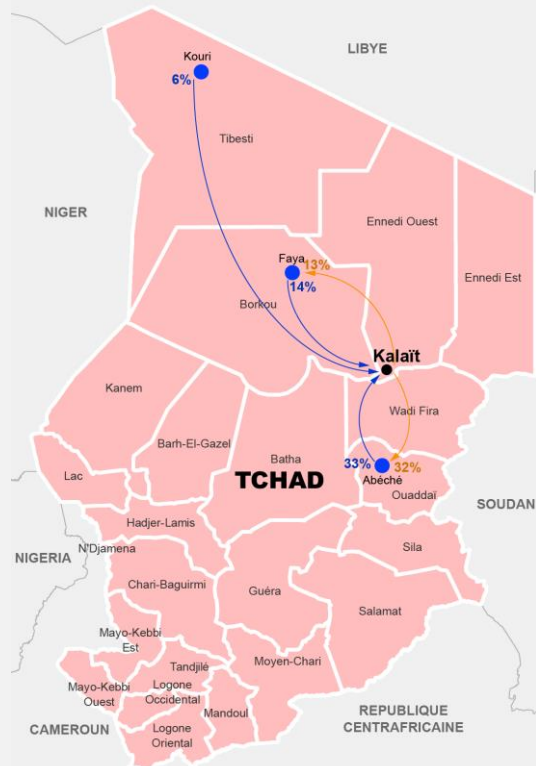
Mouvements observés pendant le mois de juin à Kalait

↘ Départ de Kalait

↙ Arrivée à Kalait

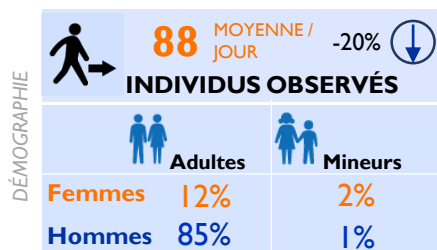
● FMP de Kalait

● Provenance/Destination des flux de Kalait

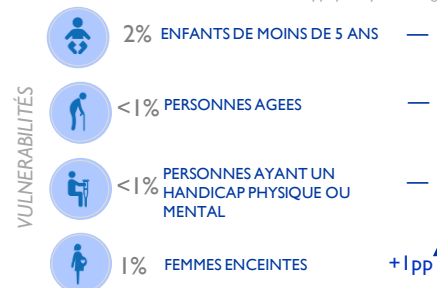


PROFILS DES VOYAGEURS

(données obtenues par observation directe et lors d'entretiens avec des chauffeurs de bus et chefs de gare)



pp: point pourcentage

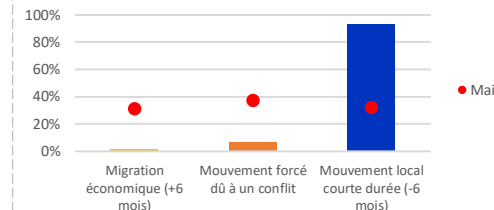


Pourcentage des flux, par provenance et destination

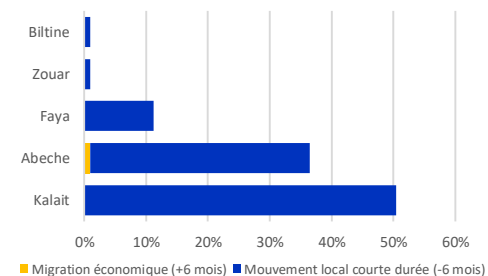
Provenance des flux	%
KALAIT	45
ABECHE	33
FAYA	14
KOURI	6
AUTRES	2

Destination des flux	%
KALAIT	55
ABECHE	32
FAYA	13

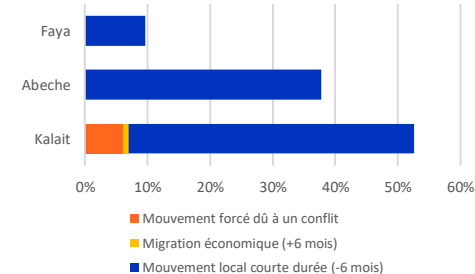
PRINCIPAUX TYPES DE MOUVEMENTS OBSERVÉS



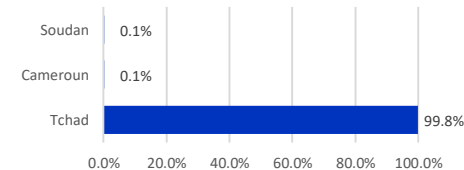
PROVENANCE DES MOUVEMENTS OBSERVÉS



DESTINATION DES MOUVEMENTS OBSERVÉS



PRINCIPALES NATIONALITÉS OBSERVÉES



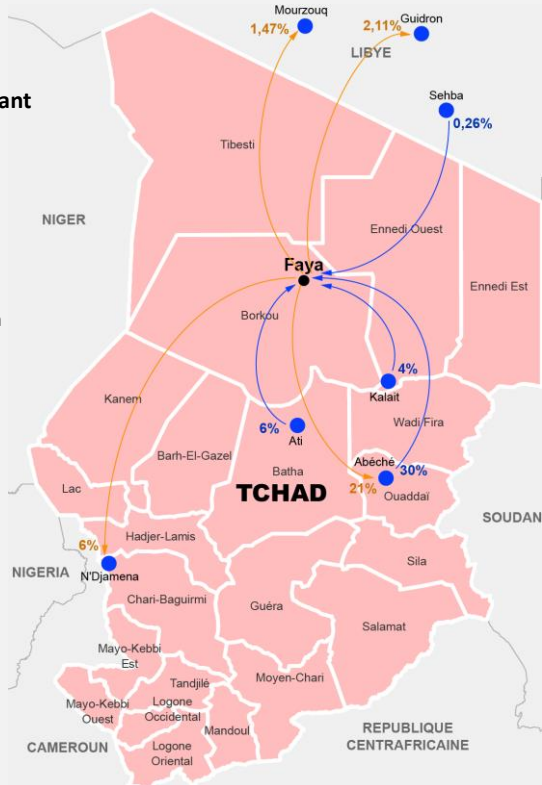
Un point de suivi a été installé au début de mars 2018 au niveau de la ville de **Faya**, où l'OIM observe les mouvements des voyageurs en transit. Cette page présente un résumé des données collectées à Faya durant le mois de **juin 2019**.

Au cours de ce mois, la moyenne d'individus observés par jour était de 148 individus, pendant qu'elle était de 179 au mois de mai 2019. Cette diminution de 17 pour cent peut s'expliquer par la période de grande chaleur, dans le nord du pays, qui pousse les voyageurs à se déplacer pendant la nuit.

Les **migrations économiques** (53%) ont constitué les principaux types de mouvements observés. Faya (45%) et Abéché (30%) ont été les principales villes de provenance des flux observés au cours de ce mois. Faya a constitué également la principale ville de destination des flux avec 55 pour cent de voyageurs qui s'y rendaient, suivie de la ville d'Abéché avec 21 pour cent de voyageurs qui s'y dirigeaient. Les observations au cours de ce mois ont montré que 80 pour cent des voyageurs étaient des adultes : 69 pour cent étaient des hommes, 11 pour cent des femmes; pendant que 20 pour cent étaient des mineurs (14% de garçons et 6% de filles). Les voyageurs observés durant ce mois au niveau du point de suivi de Faya étaient principalement Tchadiens (99,5%). Quelques Libyens ont aussi été observés (0,5%).

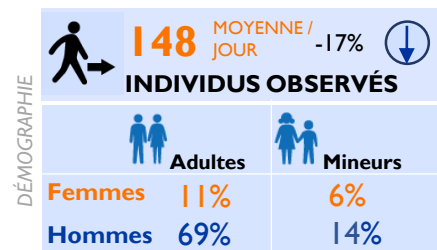
Mouvements observés pendant le mois de juin à Faya

-  Départ de Faya
-  Arrivée à Faya
-  FMP de Faya
-  Provenance/Destination des flux de Faya

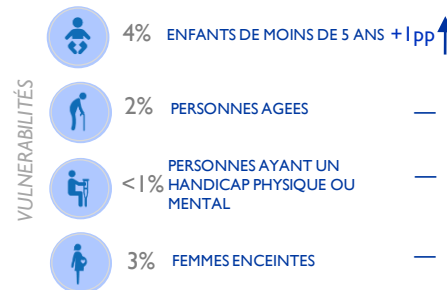


PROFILS DES VOYAGEURS

(données obtenues par observation directe et lors d'entretiens avec des chauffeurs de bus et chefs de gare)

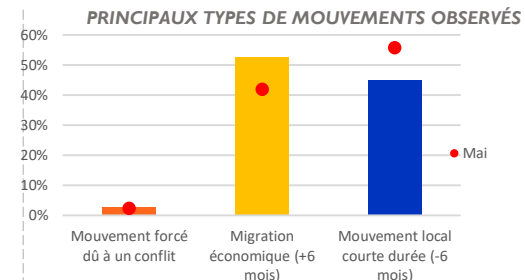


pp: point pourcentage

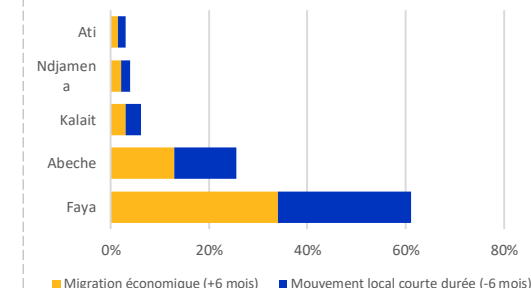


Pourcentage des flux, par provenance et destination

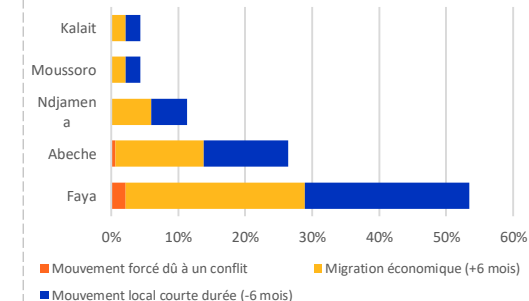
Provenance des flux		%
FAYA		45
ABECHE		30
ATI		6
KALAIT		4
AUTRES		15
Destination des flux		%
FAYA		55
ABECHE		21
N'DJAMENA		6
AUTRES		18



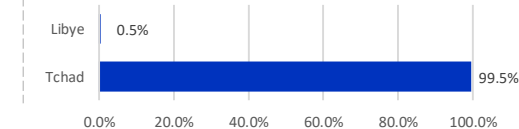
PROVENANCE DES MOUVEMENTS OBSERVÉS



DESTINATION DES MOUVEMENTS OBSERVÉS



PRINCIPALES NATIONALITÉS OBSERVÉES



Un point de suivi est installé depuis le mois d'avril 2019 au niveau de la ville de Rig-Rig, où l'OIM observe les mouvements des voyageurs en transit. Cette page présente un résumé des données collectées à Rig-Rig au cours du mois de **juin 2019**.

Au cours de ce mois, la moyenne d'individus observés par jour était de 45 individus, pendant qu'elle était de 36 individus au mois de mai 2019. Cette augmentation de 25 pour cent peut s'expliquer par le fait que les voyageurs en destination ou provenance du Niger évitent de plus en plus de passer par la province du Lac, en raison de l'insécurité qui y sévit du fait d'attaques commises par des groupes armés, et privilégient un passage par par Rig-Rig. **Les mouvements locaux à courte durée** (53% des mouvements observés) ont constitué les principaux types de mouvements observés au niveau du point de suivi de Rig-Rig. Nguigmi au Niger (52%) et N'Djamena (46%) ont été les principales villes de provenance des flux observés au cours de ce mois. Ces deux villes sont aussi les principales villes de destination des voyageurs, avec 48 pour cent et 46 pour cent des voyageurs qui se rendaient respectivement à N'Djamena et à Nguigmi. Les observations au cours de ce mois ont montré que 94 pour cent des voyageurs étaient des adultes : 86 pour cent étaient des hommes, 8 pour cent des femmes, pendant que 6 pour cent étaient des mineurs (3% de garçons et 3% de filles). Les voyageurs observés durant ce mois étaient en majorité des Tchadiens (86,8%). Quelques Nigériens (11,6%), Burkinabés (1,3%), Camerounais (0,2%) et Mauritiens (0,1%) ont aussi été observés.

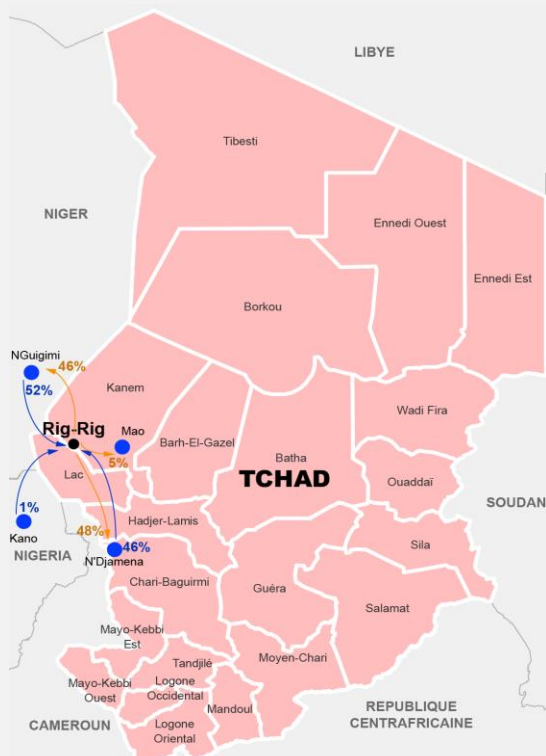
Mouvements observés pendant le mois de juin à Rig-Rig

↘ Départ de Rig-Rig

↙ Arrivée à Rig-Rig

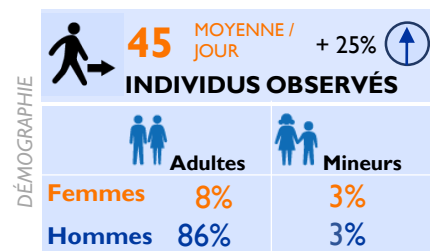
● FMP de Rig-Rig

● Provenance/Destination des flux de Rig-Rig

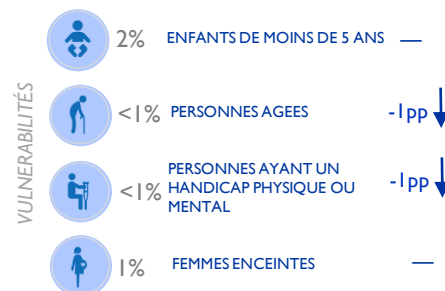


PROFILS DES VOYAGEURS

(données obtenues par observation directe et lors d'entretiens avec des chauffeurs de bus et chefs de gare)



pp: point pourcentage

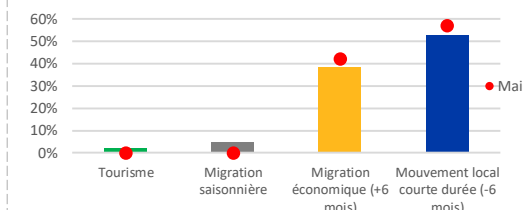


Pourcentage des flux, par provenance et destination

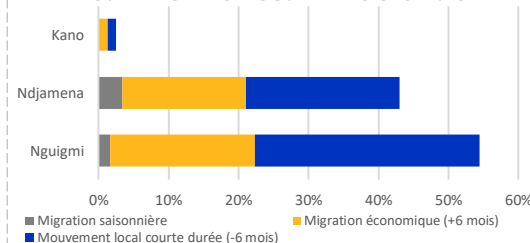
Provenance des flux	%
NGUIGMI	52
N'DJAMENA	46
KANO	1
RIG-RIG	1

Destination des flux	%
N'DJAMENA	48
NGUIGMI	46
MAO	5
AUTRES	1

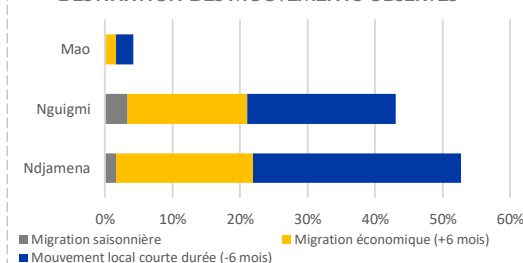
PRINCIPAUX TYPES DE MOUVEMENTS OBSERVÉS



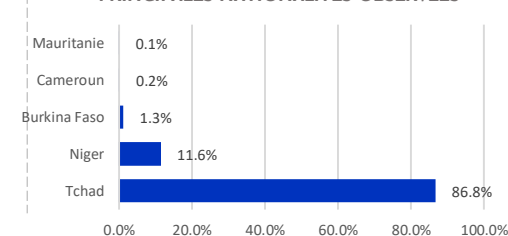
PROVENANCE DES MOUVEMENTS OBSERVÉS



DESTINATION DES MOUVEMENTS OBSERVÉS





PRINCIPALES NATIONALITÉS OBSERVÉES

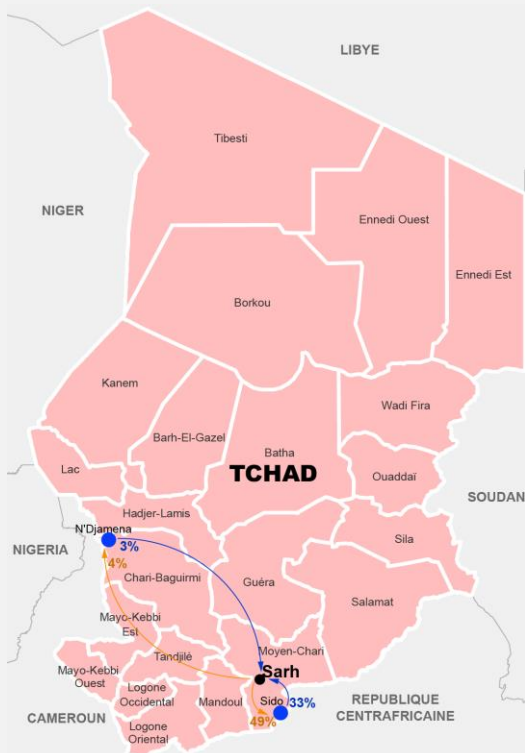


Un point de suivi a été installé dans ce mois de mai 2019 au niveau de la ville de **Sarh**, où l'OIM observe les mouvements des voyageurs en transit. Cette page présente un résumé des données collectées à Sarh au cours du mois de **juin 2019**.

Au cours de ce mois, la moyenne d'individus observés par jour était de 245 individus. Cela représente une augmentation de 22 pour cent par rapport au mois de mai 2019 pendant lequel cette moyenne fut de 201 voyageurs. Cette augmentation est principalement due aux mouvements des voyageurs qui partent labourer leurs champs pendant la saison pluvieuse qui a commencé dans le sud du pays. **Les mouvements locaux à courte durée (44%), les migrations saisonnières (26%) et les migrations économiques de plus de 6 mois (26%)** ont été les principaux types de mouvements observés au cours de cette période au point de suivi de Sarh. Sarh et Sido ont été les principales villes de provenance des flux observés au cours de ce mois avec respectivement 58 et 33 pour cent des voyageurs qui venaient de ces villes. Sido (49% des voyageurs) et Sarh (42% des voyageurs ont aussi constitué les principales villes de destination des voyageurs. Les observations au cours de ce mois ont montré que 87 pour cent de voyageurs étaient des adultes (54% étaient des hommes, 33% des femmes), pendant que 13 pour cent étaient des mineurs (6% de garçons et 7% de filles). Les voyageurs observés durant ce mois étaient principalement Tchadiens (95,5%). Quelques Centrafricains (4,3%) et Camerounais (0,2%) ont aussi été observés.

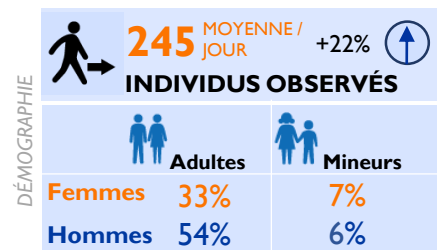
Mouvements observés pendant le mois de juin à Sarh

-  Départ de Sarh
-  Arrivée à Sarh
-  FMP de Sarh
-  Provenance/Destination des flux de Sarh

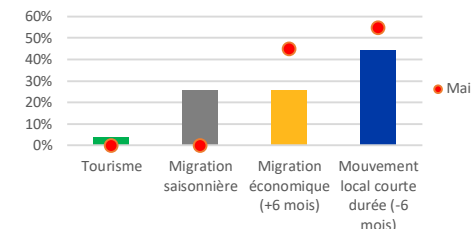


PROFILS DES VOYAGEURS

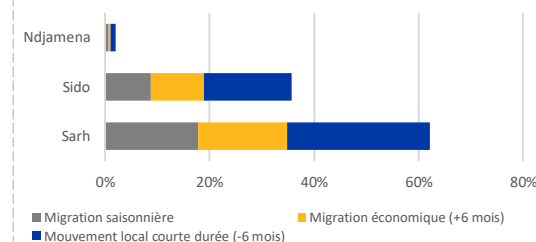
(données obtenues par observation directe et lors d'entretiens avec des chauffeurs de bus et chefs de gare)



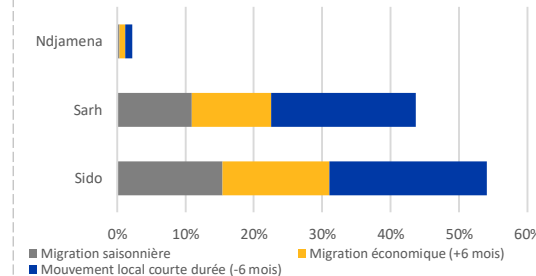
PRINCIPAUX TYPES DE MOUVEMENTS OBSERVÉS



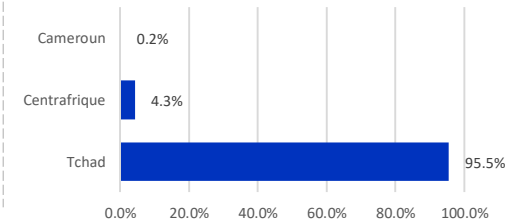
PROVENANCE DES MOUVEMENTS OBSERVÉS







DESTINATION DES MOUVEMENTS OBSERVÉS



PRINCIPALES NATIONALITÉS OBSERVÉES



- pp: point pourcentage
-  8% ENFANTS DE MOINS DE 5 ANS +3pp ↑
 -  5% PERSONNES AGEES +1pp ↑
 -  2% PERSONNES AYANT UN HANDICAP PHYSIQUE OU MENTAL —
 -  6% FEMMES ENCEINTES -1pp ↓

Pourcentage des flux, par provenance et destination

Provenance des flux		%
SARH		58
SIDO		33
N'DJAMENA		3
AUTRES		6

Destination des flux		%
SIDO		49
SARH		42
N'DJAMENA		4
AUTRES		5