



# SUIVI DES URGENCES — COVID-19

## Burkina Faso • Région de l'Est • 15-30 Juin 2020

Rapport #7  
Date de Publication :  
02 juillet 2020

Organisation internationale pour les migrations (OIM)  
L'organisme des Nations Unies chargé des migrations

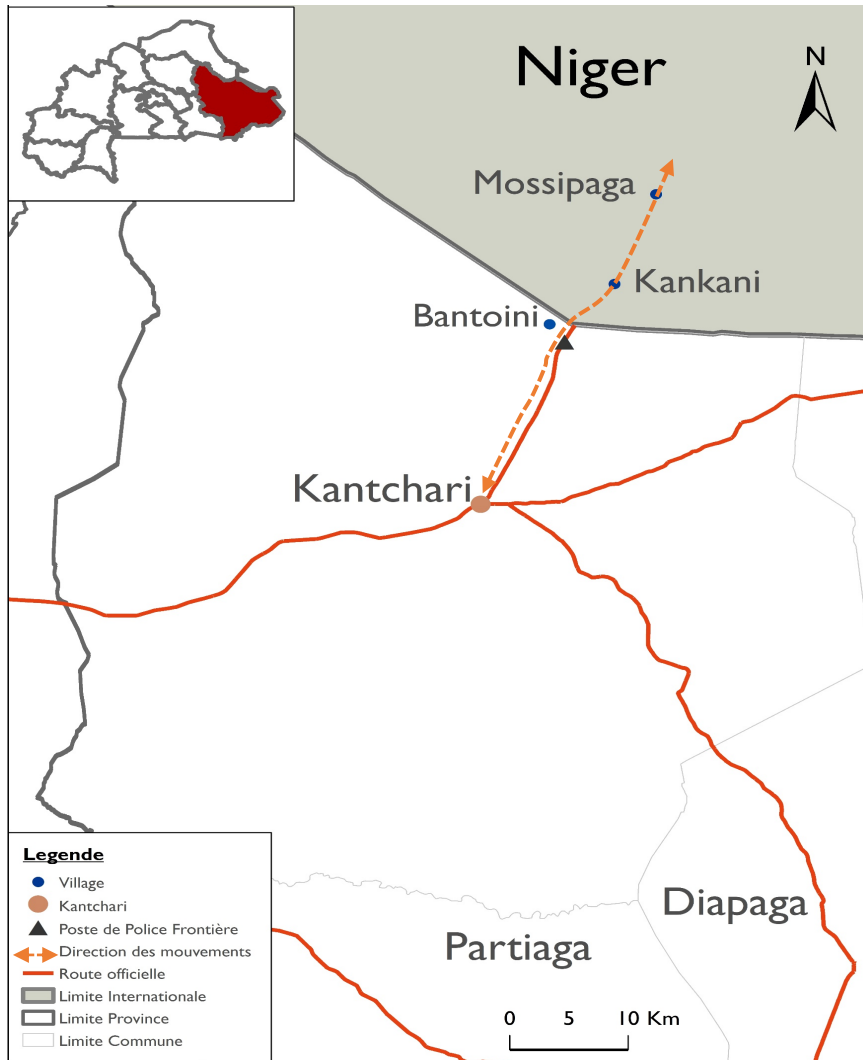


Évaluations conduites dans les zones affectées



Évaluations conduites par des appels téléphoniques avec les informateurs clés

L'outil de suivi des urgences a pour but de collecter et de fournir des informations à jour sur les événements liés au COVID-19 enregistrés aux points d'entrée ainsi qu'aux points de suivi des flux (FMP) de la DTM. Ce rapport présente des informations sur le contournement des voies officielles par des **voyageurs du 15 au 30 juin 2020 à Kantchari dans la région de l'Est.**



Cette carte est à titre indicatif seulement. Les représentations et l'utilisation des frontières et des noms géographiques sur cette carte peuvent contenir des erreurs et n'impliquent aucun jugement sur le statut juridique d'un territoire, ni reconnaissance ou acceptation officielle de ces frontières par l'OIM.

### ÉVÈNEMENT : CONTOURNEMENT DES POINTS D'ENTRÉE OFFICIELS

#### POPULATION AFFECTÉE :

**710** voyageurs ont emprunté des voies de contournement des points de passage officiels au cours de cette période.

**POINTS D'ENTRÉE :** Kantchari à la frontière Burkina Faso – Niger

**STATUT DES POINTS D'ENTRÉE :** Partiellement fermés. Seuls les transports de marchandises sont autorisés à passer.

**MESURES MÉDICALES EN PLACE :** Aucune sur les voies informelles utilisées. Prise de température sur la voie officielle.

**DATE DE L'ÉVÈNEMENT :** du 15 au 30 juin 2020.

**TYPE DE LOCALISATION :** Axe Kantchari (Burkina Faso) – Kankani (Niger).

**MODE DE TRANSPORT :** moto, triporteurs, vélo, à pied, bus

Du **15 au 30 juin 2020**, environ **710 voyageurs** ont été observés traversant la frontière Burkina Faso – Niger, sur l'axe reliant Kantchari (Burkina Faso) à Kankani (Niger), en contournant les voies officielles fermées du fait des mesures prises dans le cadre de la réponse à l'épidémie du COVID-19.

Suite aux mesures de fermeture des frontières entre le Burkina Faso et le Niger, certains voyageurs nigériens observés à Kantchari contournent le poste de police frontière pour retourner dans leur pays d'origine. L'observation au cours de la période a dénombré au total **710 voyageurs** dont **570 hommes**, **140 femmes** et **34 enfants de moins de 5 ans**. Parmi ces voyageurs, on pouvait dénombrer **632 Nigériens**, **22 Maliens**, **51 Burkinabés** et **5 Ghanéens**.

Des mesures médicales sont mises en place au niveau des points clés de contrôle sur les voies officielles fermées aux voyageurs sur cet axe frontalier, et notamment le contrôle systématique des températures aux points de contrôles.

Les voyageurs qui traversent la frontière en contournant ces points de contrôle n'ont dès lors pas accès aux examens, contrôles et services médicaux et hygiéniques mis en place au niveau des postes frontières officiels.



**DTM**  
MATRICE DE SUIVI  
DES DÉPLACEMENTS

**ORGANISATION INTERNATIONALE POUR LES MIGRATIONS (OIM)**  
Auteur: Unité de Gestion de l'Information, OIM Burkina Faso  
Contact : [bfinformationunit@iom.int](mailto:bfinformationunit@iom.int)  
<https://dtm.iom.int/burkina-faso> | <https://migration.iom.int>

Pour toute information extraite de ce document, qu'elle soit paraphrasée ou utilisée de quelque manière que ce soit, la source doit être mentionnée comme suit: "Source : Organisation Internationale pour les Migrations [Mois, Année], Matrice de suivi des déplacements (DTM)"

LES ACTIVITÉS DTM AU BURKINA FASO  
SONT SOUTENUES PAR:



Protection civile  
et aide humanitaire  
de l'Union européenne



Évaluations conduites dans les zones affectées



Évaluations conduites par des appels téléphoniques avec les informateurs clés

L'outil de suivi des urgences a pour but de collecter et de fournir des informations à jour sur les événements liés au COVID-19 enregistrés aux points d'entrée ainsi qu'aux points de suivi des flux (FMP) de la DTM. Ce rapport présente des informations sur les contournements des voies officielles par des **voyageurs du 15 au 30 juin 2020 à Seytenga dans la région du Sahel.**



Cette carte est à titre indicatif seulement. Les représentations et l'utilisation des frontières et des noms géographiques sur cette carte peuvent contenir des erreurs et n'impliquent aucun jugement sur le statut juridique d'un territoire, ni reconnaissance ou acceptation officielle de ces frontières par l'OIM.

### ÉVÈNEMENT : CONTOURNEMENT DES POINTS D'ENTRÉE OFFICIELS

#### POPULATION AFFECTÉE :

**349** voyageurs ont emprunté des voies de contournement des points de passage officiels au cours de cette période.

**POINTS D'ENTRÉE :** Seytenga à la frontière Burkina Faso – Niger

**STATUT DES POINTS D'ENTRÉE :** Partiellement fermés. Seuls les transports de marchandises sont autorisés à passer.

**MESURES MÉDICALES EN PLACE :** Aucune sur les voies informelles utilisées. Prise de température sur la voie officielle.

**DATE DE L'ÉVÈNEMENT :** du 15 au 30 juin 2020.

**TYPE DE LOCALISATION :** Axe Seytenga (Burkina Faso) – Petelkolé (Niger).

**MODE DE TRANSPORT :** moto, triporteurs, vélo, à pied, bus

Du **15 au 30 juin 2020**, environ **349 individus** en partance pour le Niger ont contourné les voies officielles sur l'axe Dori – Seytenga (Burkina Faso) – Petelkolé (Niger), en conséquence de la fermetures des frontières imposée par les autorités burkinabè dans le cadre de la réponse à l'épidémie du COVID-19.

En effet, suite aux mesures de fermetures des frontières entre le Burkina Faso et le Niger, les voyageurs contournent les voies officielles. Ainsi, une nouvelle voie de contournement s'est créée. Les voyageurs passent par Lamana, situé à 5 km de Seytenga, puis contournent les voies officielles par Tandakoy pour se rendre au Niger. En outre, **349 voyageurs (327 hommes et 22 femmes)** ont ainsi été observés en train de traverser la frontière. Parmi ces voyageurs se trouvaient **6 mineurs de moins de 5 ans**. Ainsi, **280 Nigériens** et **69 Burkinabés** ont été observés sur ce point de contournement. Des mesures médicales sont mises en place au niveau des points clés de contrôle sur les voies officielles fermées aux voyageurs sur cet axe frontalier, et notamment le contrôle systématique des températures aux points de contrôles. Les voyageurs qui traversent la frontière en contournant ces points de contrôle n'ont dès lors pas accès aux examens, contrôles et services médicaux et hygiéniques mis en place au niveau des postes frontières officiels.





# SUIVI DES URGENCES — COVID-19

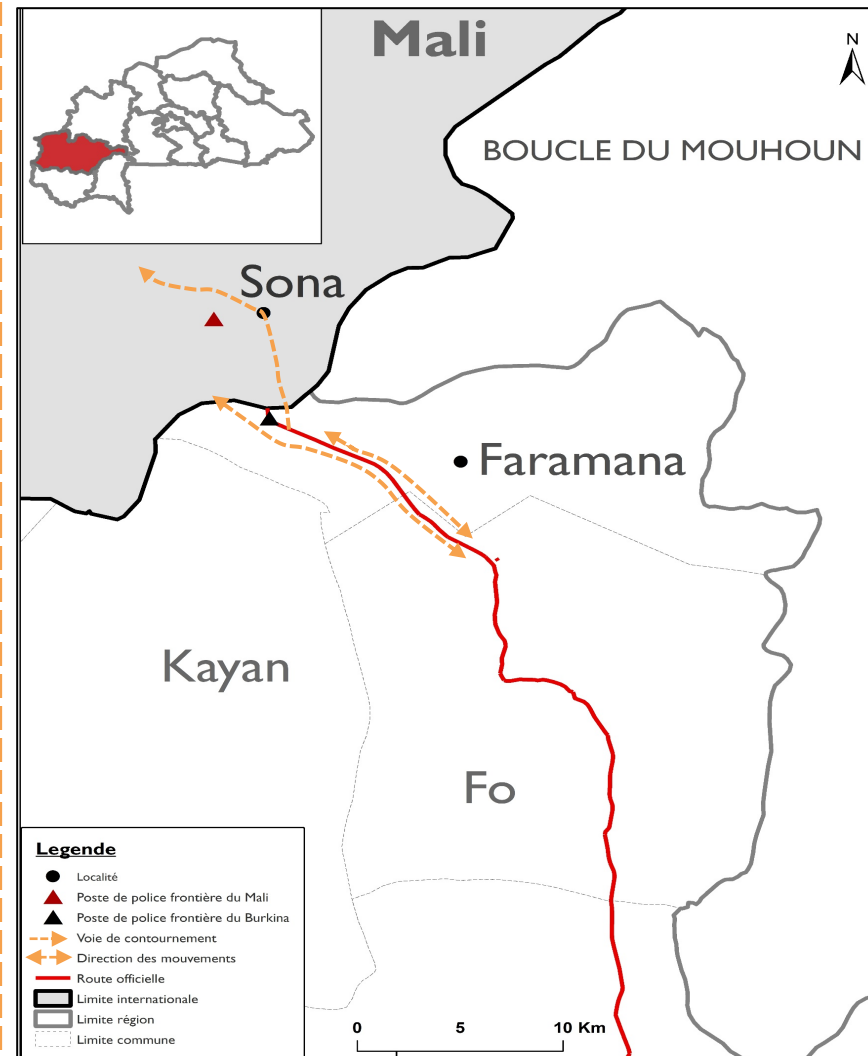
## Burkina Faso • Région des Hauts bassins 15-30 Juin

Rapport #7  
Date de Publication :  
02 juillet 2020

Organisation internationale pour les migrations (OIM)  
L'organisme des Nations Unies chargé des migrations

	Évaluations conduites dans les zones affectées	✓
	Évaluations conduites par des appels téléphoniques avec les informateurs clés	

L'outil de suivi des urgences a pour but de collecter et de fournir des informations à jour sur les événements liés au COVID-19 enregistrés aux points d'entrée ainsi qu'aux points de suivi des flux (FMP) de la DTM. Ce rapport présente des informations sur les contournements des voies officielles par des **voyageurs du 15 au 30 juin 2020 à Faramana dans la région des Hauts bassins.**



Cette carte est à titre indicatif seulement. Les représentations et l'utilisation des frontières et des noms géographiques sur cette carte peuvent contenir des erreurs et n'impliquent aucun jugement sur le statut juridique d'un territoire, ni reconnaissance ou acceptation officielle de ces frontières par l'OIM.

### ÉVÈNEMENT : CONTOURNEMENT DES POINTS D'ENTRÉE OFFICIELS

#### POPULATION AFFECTÉE :

**1753** voyageurs ont emprunté des voies de contournement des points de passage officiels au cours de cette période.

**POINTS D'ENTRÉE :** Faramana (frontière Burkina Faso – Mali)

**STATUT DES POINTS D'ENTRÉE :** Partiellement fermés. Seuls les transports de marchandises sont autorisés à passer.

**MESURES MÉDICALES EN PLACE :** Aucune sur les voies informelles utilisées. Prise de température sur la voie officielle.

**DATE DE L'ÉVÈNEMENT :** du 15 au 30 juin 2020.

**TYPE DE LOCALISATION :** Axe Koundougou – Faramana (Burkina Faso) – Koury Frontière Mali

**MODE DE TRANSPORT :** moto, triporteurs, vélo, à pied, bus

Du **15 au 30 juin 2020**, environ **1753 individus** dont certains en partance pour le Mali et d'autres de retour au Burkina Faso, principalement de nationalité burkinabè et malienne, ont été observés en train de contourner les voies officielles le long de la frontière entre le Burkina Faso et le Mali, suite à la fermeture des frontières ordonnée par les autorités burkinabès dans le cadre de la réponse à l'épidémie du COVID-19.

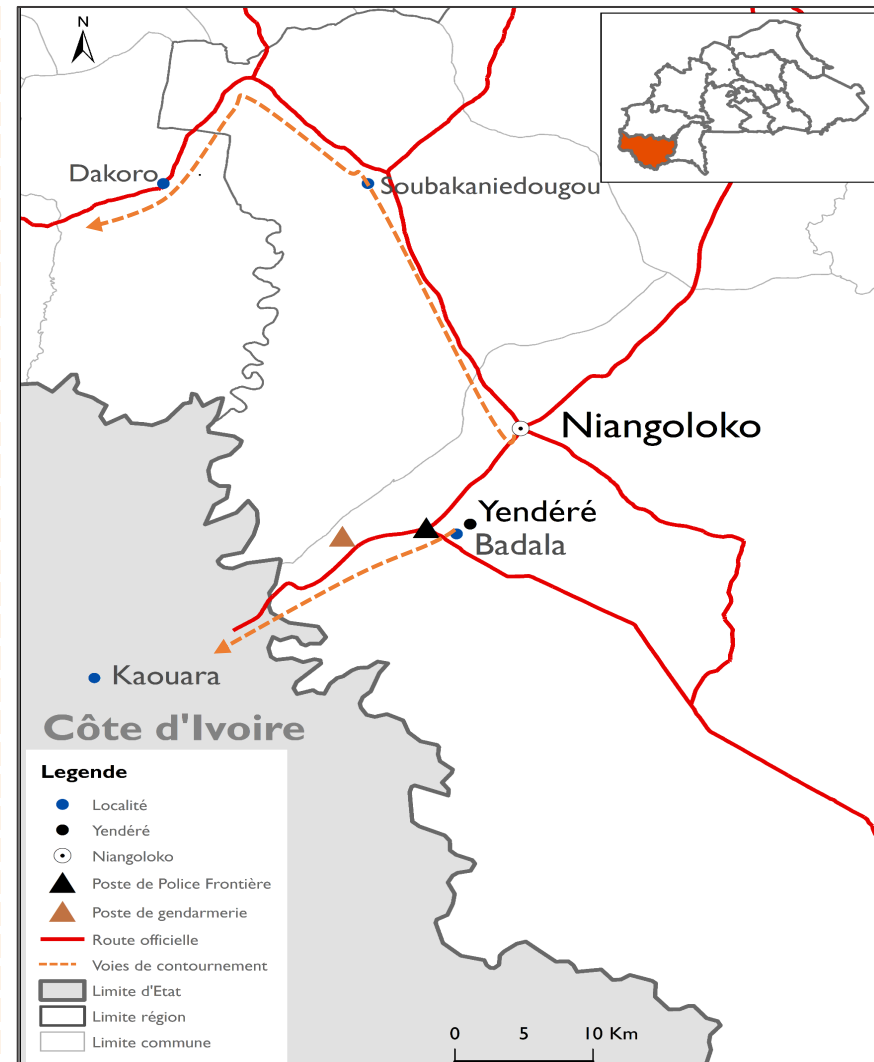
En effet, suite aux mesures de fermetures des frontières, certains voyageurs passent par les voies de contournement pour se rendre au Mali. Sur l'axe Koundougou – Faramana – Sona, **1753** voyageurs dont **1675 hommes** et **78 femmes** ont été observés. Parmi ces voyageurs, **19 mineurs de moins de 5 ans** ont été observés. Sur ce point, **1457** voyageurs ont été observés **entrant au Burkina Faso** dont **1388 Burkinabés** et **69 Maliens** contre **296 voyageurs sortant du Burkina Faso** dont **223 Burkinabés** et **73 Maliens**. Des mesures médicales sont mises en place au niveau des points clés de contrôle sur les voies officielles fermées aux voyageurs sur cet axe frontalier, et notamment le contrôle systématique des températures aux points de contrôles. Les voyageurs qui traversent la frontière en contournant ces points de contrôle n'ont dès lors pas accès aux examens, contrôles et services médicaux et hygiéniques mis en place au niveau des postes frontières officiels.





	Évaluations conduites dans les zones affectées	
	Évaluations conduites par des appels téléphoniques avec les informateurs clés	

L'outil de suivi des urgences a pour but de collecter et de fournir des informations à jour sur les événements liés au COVID-19 enregistrés aux points d'entrée ainsi qu'aux points de suivi des flux (FMP) de la DTM. Ce rapport présente des informations sur les contournements des voies officielles par des **voyageurs du 15 au 30 juin 2020 à Yendéré dans la région des Cascades.**



Cette carte est à titre indicatif seulement. Les représentations et l'utilisation des frontières et des noms géographiques sur cette carte peuvent contenir des erreurs et n'impliquent aucun jugement sur le statut juridique d'un territoire, ni reconnaissance ou acceptation officielle de ces frontières par l'OIM.

### ÉVÈNEMENT : CONTOURNEMENT DES POINTS D'ENTRÉE OFFICIELS

#### POPULATION AFFECTÉE :

**665** voyageurs ont emprunté des voies de contournement des points de passage officiels au cours de cette période.

**POINTS D'ENTRÉE :** Yendéré (frontière Burkina Faso – Côte d'Ivoire)

**STATUT DES POINTS D'ENTRÉE :** Partiellement fermés. Seuls les transports de marchandises sont autorisés à passer.

**MESURES MÉDICALES EN PLACE :** Aucune sur les voies informelles utilisées. Prise de température sur la voie officielle.

**DATE DE L'ÉVÈNEMENT :** du 15 au 30 juin 2020.

**TYPE DE LOCALISATION :** Axe Niangoloko – Soubakaniédougou (Burkina Faso)

**MODE DE TRANSPORT :** moto, triporteurs, vélo, à pied, bus

Du **15 au 30 juin**, environ **665 individus** en partance pour la Côte d'Ivoire principalement de nationalité burkinabé, nigérienne et ivoirienne ont été observés en train de contourner les voies officielles le long de la frontière entre le Burkina Faso et le Côte d'Ivoire suite à la fermetures des frontières ordonnée par les autorités burkinabés dans le cadre de la réponse à l'épidémie du COVID-19

En effet, suite aux mesures de fermetures des frontières, certains voyageurs passent par les voies de contournement pour se rendre en Côte d'Ivoire. Sur l'axe Niangoloko – Badara – Kaouara, **665 voyageurs** dont **454 hommes et 211 femmes** ont été observés. Parmi ces voyageurs, faisaient partie **88 enfants de moins de 5 ans. Aussi 8 Nigériens, 14 Ivoiriens, 641 Burkinabés et 2 Maliens** ont également été observés sur ce point. Des mesures médicales sont mises en place au niveau des points clés de contrôle sur les voies officielles fermées aux voyageurs sur cet axe frontalier, et notamment le contrôle systématique des températures aux points de contrôles. Les voyageurs qui traversent la frontière en contournant ces points de contrôle n'ont dès lors pas accès aux examens, contrôles et services médicaux et hygiéniques mis en place au niveau des postes frontières officiels.