



SUIVI DES URGENCES — COVID-19

Burkina Faso • Région Est • 4-8 Mai 2020

Rapport #5

Date de Publication:

14 Mai 2020

Organisation internationale pour les migrations (OIM)
L'organisme des Nations Unies chargé des migrations



Evaluations conduites dans les zones affectées



Evaluations conduites par des appels téléphoniques avec les informateurs clés

L'outil de suivi des urgences a pour but de collecter et de fournir des informations à jour sur les événements liés au COVID-19 enregistrés aux points d'entrée ainsi qu'aux points de suivi des flux (FMP) de la DTM. Ce rapport présente des informations sur le **contournement des voies officielles** par des migrants du **04 au 08 mai 2020 à Kantchari dans la région de l'Est**.

ÉVÈNEMENT: CONTOURNEMENT DES POINTS D'ENTRÉE OFFICIELS

POPULATION AFFECTÉE :

40 migrants, soit en moyenne 8 migrants empruntant chaque jour des voies de contournement des points de passage officiels

POINTS D'ENTRÉE : Kantchari à la frontière Burkina Faso - Niger

STATUT DES POINTS D'ENTRÉE : Partiellement fermés. Seuls les transports de marchandises sont autorisés à passer

MESURES MÉDICALES EN PLACE: Prise de températures aux frontières.

DATE DE L'ÉVÈNEMENT: du 04 au 08 mai 2020.

TYPE DE LOCALISATION: Axe Kantchari (Burkina Faso) – Kankani (Niger).

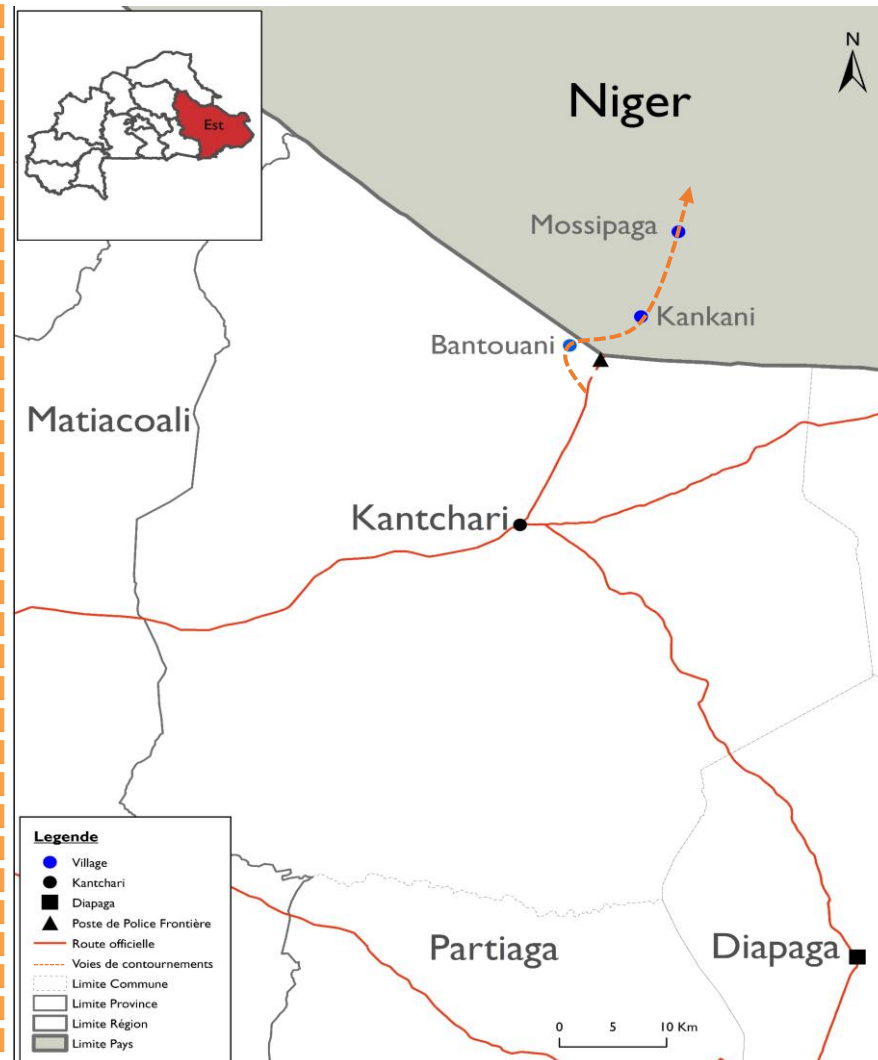
MODE DE TRANSPORT: moto, triporteurs, vélo, à pied.

Du **04 au 08 mai 2020**, en moyenne 8 migrants nigériens ont été observés chaque jour en train de traverser les frontières Burkina Faso – Niger, sur l'axe reliant Kantchari (Burkina Faso) à Kankani (Niger), en contournant les voies officielles fermées du fait des mesures prises dans le cadre de la réponse à l'épidémie du COVID-19.

En effet, suite aux mesures de fermeture des frontières entre le Burkina Faso et le Niger, les migrants nigériens bloqués à Kantchari contournent le poste de police frontière pour retourner dans leur pays d'origine. L'observation au cours de la période a dénombré au total 40 nigériens dont 35 hommes, 3 femmes et 2 enfants de moins de 5 ans.

Les migrants nigériens bloqués à Kantchari utilisent des passeurs qui leur permettent de contourner les voies officielles pour rentrer au Niger.

Des mesures médicales sont mises en place au niveau des points clés de contrôle sur les voies officielles fermées aux populations sur cet axe frontalier, et notamment le contrôle systématique des températures aux points de contrôles. Les migrants bloqués qui traversent la frontière en contournant ces points de contrôle n'ont dès lors pas accès aux examens, contrôles et services médicaux et hygiéniques mis en place au niveau des postes frontières officiels.



Cette carte est à titre indicatif seulement. Les représentations et l'utilisation des frontières et des noms géographiques sur cette carte peuvent contenir des erreurs et n'impliquent aucun jugement sur le statut juridique d'un territoire, ni reconnaissance ou acceptation officielle de ces frontières par l'OIM.



DTM
MATRICE DE SUIVI
DES DÉPLACEMENTS

ORGANISATION INTERNATIONALE POUR LES
MIGRATIONS (OIM)

Auteur: Unité de Gestion de l'Information, OIM Burkina Faso

Contact: bfinformationunit@iom.int

<https://dtm.iom.int/burkina-faso>; <https://migration.iom.int>

Pour toute information extraite de ce document, qu'elle soit paraphrasée ou utilisée de quelque manière que ce soit, la source doit être mentionnée comme suit: "Source : Organisation Internationale pour les Migrations [Mois, Année], Matrice de suivi des déplacements (DTM)"

LES ACTIVITÉS DTM AU BURKINA FASO
SONT SOUTENUES PAR:



Protection civile
et aide humanitaire
de l'Union européenne

Evaluations conduites dans
les zones affectéesEvaluations conduites par
des appels téléphoniques
avec les informateurs clés

L'outil de suivi des urgences a pour but de collecter et de fournir des informations à jour sur les événements liés au COVID-19 enregistrés aux points d'entrée ainsi qu'aux points de suivi des flux (FMP) de la DTM. Ce rapport présente des informations sur les contournements des voies officielles par des migrants du 04 au 08 mai 2020 à Seytenga dans la région du Sahel.

ÉVÈNEMENT: CONTOURNEMENT DES POINTS D'ENTRÉE OFFICIELS



POPULATION AFFECTÉE :

109 migrants, soit en moyenne 22 migrants par jour, empruntant des voies de contournement des points de passage officiels



POINTS D'ENTRÉE : Seytenga à la frontière Burkina Faso - Niger



STATUT DES POINTS D'ENTRÉE : Partiellement fermés. Seuls les transports de marchandises sont autorisés à passer



MESURES MÉDICALES EN PLACE: Prise de températures aux frontières.



DATE DE L'ÉVÈNEMENT: du 04 au 08 mai 2020.



TYPE DE LOCALISATION:

Axe Seytenga (Burkina Faso) – Petelkolé (Niger).



MODE DE TRANSPORT: moto, triporteur, vélo, à pied.

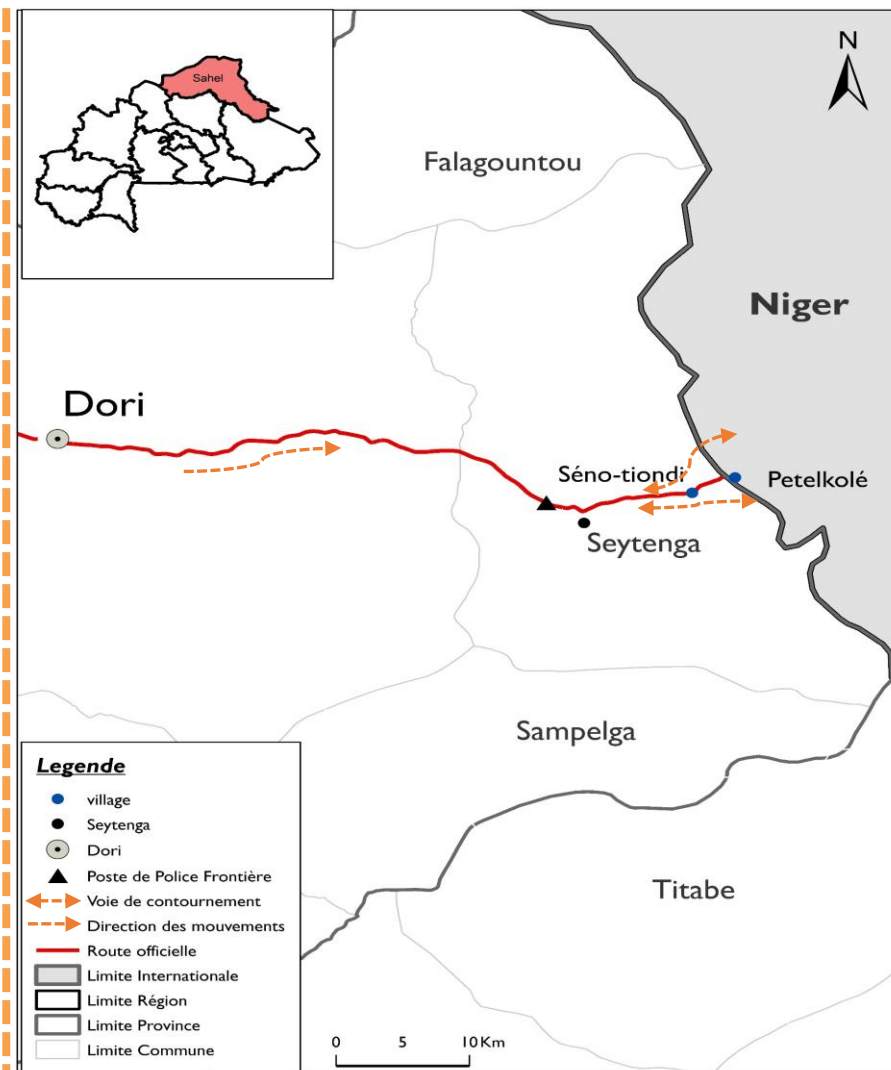
Du 04 au 08 mai 2020, environ 109 individus en partance pour le Niger, soit une moyenne de 22 personnes par jour, ont contourné les voies officielles sur l'axe Dori – Seytenga (Burkina Faso)-Petelkolé (Niger), en conséquence de la fermetures des frontières imposée par les autorités burkinabè dans le cadre de la réponse à l'épidémie du COVID-19.

En effet, suite aux mesures de fermetures des frontières entre le Burkina Faso et le Niger, les migrants contournent les voies officielles.

Au cours de la période, 67 migrants nigériens et 42 citoyens burkinabè (31 hommes et 11 femmes) ont ainsi été observés en train de traverser la frontière. Parmi ces migrants en mouvement se trouvaient 5 mineurs de moins de 5 ans.

Des mesures médicales sont mises en place au niveau des points clés de contrôle sur les voies officielles fermées aux populations sur cet axe frontalier, et notamment le contrôle systématique des températures aux points de contrôles.

Les migrants bloqués qui traversent la frontière en contournant ces points de contrôle n'ont dès lors pas accès aux examens, contrôles et services médicaux et hygiéniques mis en place au niveau des postes frontières officiels.



Cette carte est à titre indicatif seulement. Les représentations et l'utilisation des frontières et des noms géographiques sur cette carte peuvent contenir des erreurs et n'impliquent aucun jugement sur le statut juridique d'un territoire, ni reconnaissance ou acceptation officielle de ces frontières par l'OIM.





SUIVI DES URGENCES — COVID-19

Rapport #5

Date de Publication:

14 Mai 2020

Burkina Faso • Région des Cascades 4-8 Mai 2020

Organisation internationale pour les migrations (OIM)
L'organisme des Nations Unies chargé des migrations



Evaluations conduites dans les zones affectées



Evaluations conduites par des appels téléphoniques avec les informateurs clés

L'outil de suivi des urgences a pour but de collecter et de fournir des informations à jour sur les événements liés au COVID-19 enregistrés aux points d'entrée ainsi qu'aux points de suivi des flux (FMP) de la DTM. Ce rapport présente des informations sur les contournements des voies officielles par des **migrants bloqués du 04 au 08 mai 2020 à Yendéré dans la région des Cascades.**

ÉVÈNEMENT: CONTOURNÈMENT DES POINTS D'ENTRÉE OFFICIELS

POPULATION AFFECTÉE :

213 migrants soit en moyenne 43 migrants par jour, empruntant des voies de contournement des points de passage officiels

POINTS D'ENTRÉE : Yendéré (frontière Burkina Faso – Côte d'Ivoire)

STATUT DES POINTS D'ENTRÉE : Partiellement fermés. Seuls les transports de marchandises sont autorisés à passer

MESURES MÉDICALES EN PLACE: Prise de températures .

DATE DE L'ÉVÈNEMENT: du 04 au 08 mai 2020.

TYPE DE LOCALISATION:

Axe Niangoloko - Yendéré (Burkina Faso) - Frontière Côte d'Ivoire

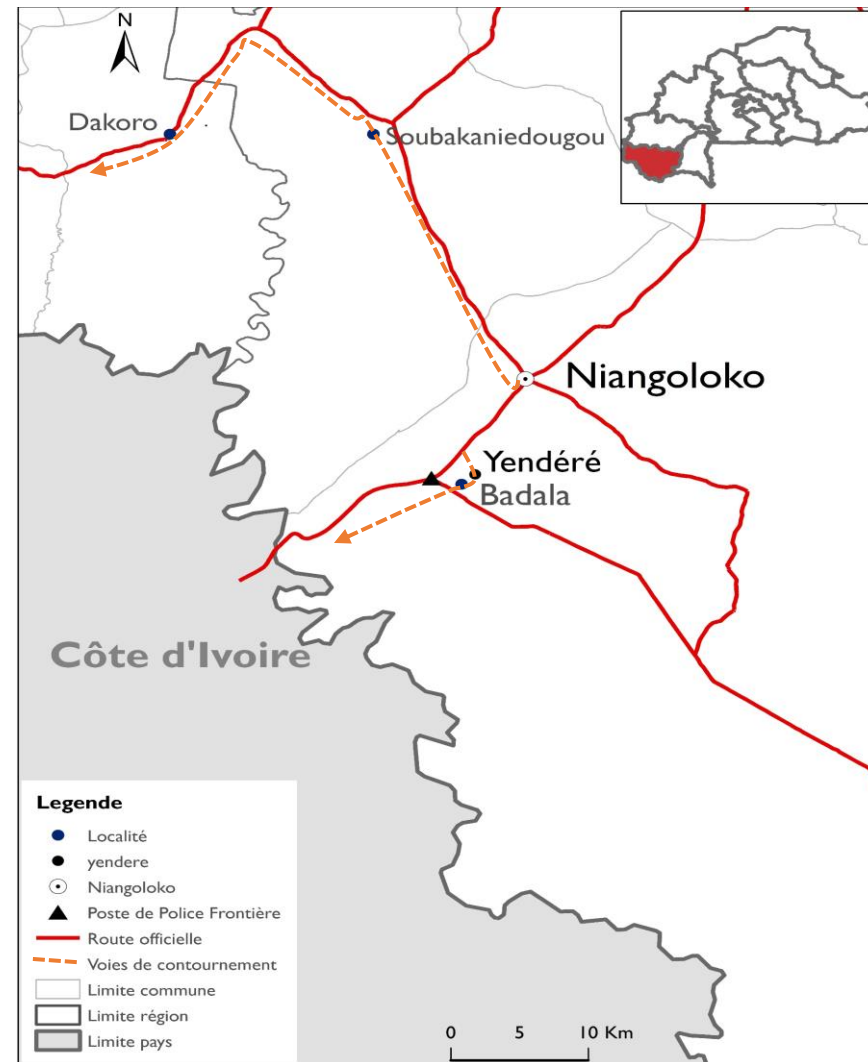
Axe Niangoloko - Dakoro (Burkina Faso) - Frontière Côte d'Ivoire

MODE DE TRANSPORT: moto, triporteurs, vélo, à pied.

Du **04 au 08 mai 2020**, environ **213 individus** en partance pour la Côte d'Ivoire, soit une moyenne de 43 migrants par jour, principalement de nationalité burkinabè, ont été observés en train de contourner les voies officielles le long de la frontière entre le Burkina Faso et la Côte d'Ivoire, suite à la fermeture des frontières ordonnée par les autorités Burkinabès dans le cadre de la réponse à l'épidémie du COVID-19.

En effet, suite aux mesures de fermetures des frontières, certains migrants passent par les voies de contournement pour se rendre en Côte d'Ivoire.

Sur l'axe Niangoloko - Yendéré, 116 migrants burkinabè, dont 87 hommes et 29 femmes, et 11 citoyens ivoiriens, dont 8 hommes et 3 femmes, ont été observés traversant la frontière. Parmi ces migrants en mouvement, 16 enfants de moins de 5 ans ont été identifiés. Sur l'axe Niangoloko-Dakoro ce sont 86 migrants composés de 4 Nigériens, 7 Ivoiriens et 75 Burkinabè qui ont été observés. 9 enfants de moins de 5 ans, tous burkinabè, voyageaient parmi eux. Les migrants bloqués qui traversent la frontière en contournant ces points de contrôle n'ont dès lors pas accès aux examens, contrôles et services médicaux et hygiéniques mis en place au niveau des postes frontières officiels.



Cette carte est à titre indicatif seulement. Les représentations et l'utilisation des frontières et des noms géographiques sur cette carte peuvent contenir des erreurs et n'impliquent aucun jugement sur le statut juridique d'un territoire, ni reconnaissance ou acceptation officielle de ces frontières par l'OIM.



DTM
MATRICE DE SUIVI
DES DÉPLACEMENTS

ORGANISATION INTERNATIONALE POUR LES
MIGRATIONS (OIM)

Auteur: Unité de Gestion de l'Information, OIM Burkina Faso

Contact : bfinformationunit@iom.int

<https://dtm.iom.int/burkina-faso> <https://migration.iom.int>

Pour toute information extraite de ce document, qu'elle soit paraphrasée ou utilisée de quelque manière que ce soit, la source doit être mentionnée comme suit: "Source : Organisation Internationale pour les Migrations [Mois, Année], Matrice de suivi des déplacements (DTM)"

LES ACTIVITÉS DTM AU BURKINA FASO
SONT SOUTENUES PAR:



Protection civile
et aide humanitaire
de l'Union européenne