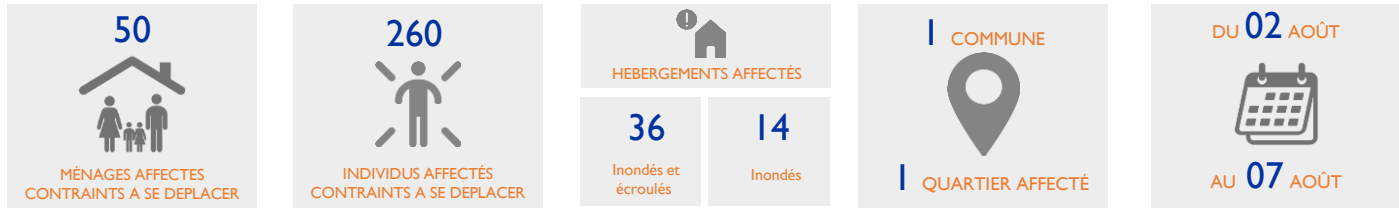


MOUVEMENTS DE DÉPLACEMENTS SUITE AUX INONDATIONS DANS LA LOCALITE DE NZILA



Introduction

Suite aux pluies importantes dans la localité de Nzila (préfecture de Ombella M’poko), aux abords de Bangui survenues entre le 2 et le 7 août 2021, l’OIM a reçu de son réseau d’informateurs clés de la Matrice de suivi des déplacements (En anglais, Displacement Tracking Matrix, DTM), des données sur les inondations, dégâts matériels et mouvements de population qui s’en sont suivis. Bien qu’à ce stade ces informations demeurent partielles et peu détaillées, elles constituent un premier aperçu de l’ampleur du sinistre et des déplacements de ménages :

Les pluies ont affecté la localité de Nzila dans la commune de Bimbo, préfecture d’Ombella Mpoko, à 9km de Bangui sur la route de Mbaiki. Elles y ont occasionné des inondations suite à la montée des eaux de l’Oubangui et à la problématique d’évacuation des eaux de pluies dans la localité

Des mouvements de déplacements des ménages sinistrés (50 ménages de 260 individus) ont été observés à Nzila. Cependant, les populations sinistrées contraintes de se déplacer n’ont pas quitté la localité. Elles sont hébergées en familles d’accueil, mais la majorité ne passe pas la nuit dans les maisons de leurs hôtes ; 80 pour cent de ces ménages dorment sur les terrasses de ceux qui les accueillent. Seules certaines sections de la localité de Nzila ont été inondées. Cinquante maisons (50), parmi lesquelles 36 écroulées (entièrement ou en partie), ont été affectées par les inondations. Ces maisons ont été abandonnées et ce sont leurs occupants qui se sont déplacés dans les familles d’accueil. Des eaux stagnantes et/ou de la boue restent présentes dans la zone affectée et pourraient favoriser la prolifération des moustiques et de maladies. De nombreux cas de détérioration de biens matériels sont signalés, surtout des supports de couchage, vivres, marchandises. Des cas de vols sont également rapportés : tôles des maisons abandonnées, volailles des sinistrés. Quelques cas de pertes de pièces d’identités et autres documents sont également signalés.

Localisation de la localité de Nzila



Cette carte n’est fournie qu’à titre d’illustration. Les représentations ainsi que l’utilisation des frontières et des noms géographiques sur ces cartes peuvent comporter des erreurs et n’impliquent ni jugement sur le statut légal d’un territoire, ni reconnaissance ou acceptation officielle de ces frontières de la part de l’OIM.

Répartition des sinistrés*

Commune	Localité	Nombre estimé de ménages contraints de se déplacer	Nombre estimé d’individus contraints de se déplacer	Nombre estimé d’hébergement inhabitable suite au sinistre	Hébergement affectés	Provenance
Bimbo	Nzila	50	260	50	50	Nzila

*Les informations partagées ont été compilées le 11 Août 2021, elles peuvent évoluer à travers la conduite d’évaluations plus détaillées.

